

あなたにも大きなツキがありますように！

広報おつき

Otsuki 2

Public
Relations
Otsuki
2025.
No.805

成人式、新たな舞台の始まり





ここにいる仲間たちは、かけがえのない存在



実行委員長
梶本 匠さん

私自身、この町で生活をする中で、時には悩みや辛いことに直面することもありました。しかし、そのたびにこの町の温かい環境や仲間たちの支えによって、前向きな気持ちを取り戻し、また歩みを進めることができています。この町での日々、そしてここにいる仲間たちは、私にとってかけがえのない存在です。だからこそ、今日は特別な日です。普段なかなか伝えられない「ありがとう」の気持ちを、家族や仲間、身近な人々に素直に伝えてみてほしいと思います。



大月を担う人材になることが恩返し

私は今短期大学で栄養士の資格取得を目指して勉強に取り組んでおります。栄養バランスのとれた食事を提供し、周りの人々が健康になるための役に立ちたいという思いから資格取得を決意しました。大月で生まれ育った私たちが、今度は大月を担っていく人材になるということが、これまで私たちを支えてくださった方々への恩返しになるのだと思っています。私たち若い世代だからこそできることを考え行動に移していきたいと考えています。



実行委員
小俣 海美さん



令和7年 大月市成人式実行委員

実行委員長 すぎもと たくみ 梶本 匠
副実行委員長 はなむら ふうき 花村 楓来

実行委員
伊藤 花純 かすみ 土屋 昂 すばる 安藤 秀真 しゅうま 三枝 美沙季 みさき
山口 美優 みゆう 小俣 海美 うみ 藤本 大輝 だいき 伊藤 萌々愛 ももあ



写真の説明



久々の再会に話が弾み、各所で記念写真が撮影され、受付では記念品と抽選会の抽選券が手渡されました。



来賓からのお祝いの言葉や、新成人からの誓いの言葉が発表されました。



中学時代の思い出を詰め込んだスライドショーが流れ、豪華賞品が当たる抽選会では会場が盛り上がりました。

令和7年

成人式

大月市二十歳の



1月12日（日）、令和7年二十歳の成人式が開催され、平成16年4月2日から17年4月1日の間に生まれた対象者200名のうち、142名が出席しました。
小林市長からの励ましの言葉や相馬市議会議長ら来賓の皆さんからお祝いの言葉が伝えられ、厳粛な雰囲気の中で執り行われました。
実行委員長の梶本匠さんのあいさつ、小俣海美さんによる二十歳の誓いが述べられ、新たに社会の仲間入りをする決意や保護者の皆さんへの感謝が伝えられました。
実行委員会が企画した第2部も行われ、中学時代の恩師からのビデオメッセージ上映、日本酒や旅行券が当たる抽選会も行われ、会場は大いに盛り上がりしました。

Contents

- 02 巻頭 令和7年 大月市二十歳の成人式
- 04 市民特別健診
- 05 診療予定表
- 06 市職員の給与等公表
- 08 ニュース+
- 11 暮らしの情報
- 16 都留高日記
- 17 生き活きらいふ
- 18 生活情報
- 19 図書館情報／大月探訪記
- 20 子育て情報／教育情報
- 21 おおつき情報カレンダー
- 22 まちの話題
- 26 2月生まれの元気な子

※診療予定が変更になる場合がありますので、受付(初診窓口)にお問い合わせください。

診療日		月		火		水		木		金		土	
診療科		午前	午後	午前	午後	午前	午後	午前	午後	午前	午後	午前	午後
内科	予 約 外 診 察	●	●	●	●	●	●	●	●	●	●	●	
	総 合 診 療	●								●		● 第1・3	
	呼 吸 器	● 第2・4				●第3	●第3 以外	●	●	●	●月1	●	
	循 環 器	●第3 予約のみ	●	●		●	●	●	●	●	●		
	消 化 器	●		●	●	●	●	●		●		●	
	神 経 内 科	● 第2・4		●第1・3				●第1 予約のみ	●第1 予約のみ				
	腎 ・ 高 血 圧	●	●		●						●		
	血 液			●	●第3						●		
	糖 尿 病	● 第1・3・5 予約のみ		● 予約のみ	● 予約のみ	糖尿病外来は、予約制です。 受診の前に内科窓口にお問い合わせいただき、ご予約をお願いします。							
	内 分 泌					● 予約のみ 11:00～							
	リウマチ・膠原病 <small>こうげん</small>			●							●		
小 児 科		●	●	●	●	●		●	●	●第2・4	●第2		
外 科		●		●	●			●		●			
整 形 外 科		●		●		●月2 予約のみ		●		●			
脳神経外科									●				
泌 尿 器 科				●	●			●		●	●		
婦 人 科		現在外来が混雑しています。受診前にお問い合わせください。									●		
眼 科			●	●		●		●		●	●		
耳 鼻 咽 喉 科				●						●		●	
皮 膚 科		● #1									●		
歯科口腔外科		午前・午後診療 (紹介状・予約が必要です)				午前・午後診療 (紹介状・予約が必要です)		午前診療 (紹介状・予約が必要です)					
内 視 鏡		●	●	●		●	●	●	●	●	●		

#1：受付時間は午前11時まで

お知らせ

保険証確認について：マイナンバーカードをお持ち下さい。

小 児 科：診療時間のご確認をお願いいたします。予防接種は予約制です。

眼 科：予約については平日の午後、お問い合わせください。事前にご連絡をお願いいたします。

面会時間：面会については感染症の流行状況によって対応しています。病院ホームページをご確認ください。

【ワクチンのご案内】コロナワクチンの予約受付をしています。

詳しくは、市からのご案内や病院窓口及びホームページなどでご確認ください。

インフルエンザについては助成対象期間は終了しました。

【電話でのお問い合わせをお願いいたします】

風邪症状の受診は、まずお電話にて問い合わせをいただいた上で受診をお願いいたします。直接の来院はお控えください。

大月市民の方、市内に在勤在学の方は
特別料金で受診できます

市民特別健診

期間限定

普段健康診断を受診する機会の少ない働き盛りの
方も受診して、健康管理への意識を高めましょう。

実施期間 2月17日（月）～3月21日（金）
※健診実施日のみ

申込期間 2月3日（月）～3月7日（金）
※定員になり次第締め切り

対 象 者 年齢20歳以上（基準日：令和7年3月31日）で
次の①または②に該当する方
①大月市に住民登録のある方
②大月市内にお勤めの方・在学の方

メニュー ※下記検査項目のうち必要な検査をお選びください

検査項目		通常金額	特別健診 税込金額	備考
1	人間ドック (上部消化管内視鏡検査含む)	47,300 円	29,700 円	今年度住民健診・会社の健診未受診者のみ 胸部低線量 CT 検査希望の場合 +8,250 円
2	上部消化管内視鏡検査 (胃カメラ)	13,190 円	11,000 円	
3	ピロリ菌検査 (血液検査)	880 円	770 円	上部消化管内視鏡検査を実施する場合のみ 過去に検査したことがある場合は不可
4	肺がん検診 (胸部低線量 C T 検査)	16,710 円	13,200 円	
5	動脈硬化検診 (脳 MRI、MRA 検査 + A B I)	22,770 円	18,700 円	
6	アレルギー検査 (血液検査)	14,300 円	12,100 円	3 9 項目検査
7	蜂アレルギー抗体検査 (血液検査)	5,830 円	5,500 円	スズメバチ、アシナガバチ、ミツバチ
8	子宮がん検診（子宮頸がん検診 + 経膈超音波検査）	4,660 円	3,850 円	金曜日のみ
9	乳がん検診 (マンモグラフィ検査)	6,410 円	5,500 円	4 0 歳以上 ※女性技師が実施しますが、 男性技師の場合もあります
10	乳がん検診 (乳房超音波検査)	4,400 円	4,180 円	※女性技師が実施します
11	<small>こつしょうしょう</small> 骨粗鬆症検査 (骨密度検査 + ビタミン D 検査)	3,630 円	3,520 円	DXA 法 (X 線検査) + 血液検査
12	睡眠時無呼吸検査 (S A S)	7,920 円	7,700 円	機器を一晩貸出して自宅で検査

申込・問合 地方独立行政法人大月市立中央病院
健診センター（平日の午後1時～4時）
☎ 0554(22)1347 fax0554(22)3317

大月市立中央病院
ホームページはこちらから▶



◆一般行政職の級別職員数の状況（R6 年 4 月 1 日現在）

区分	1 級	2 級	3 級	4 級	5 級	6 級	7 級
標準的な職務内容	主事補	主事	主任	主査	主幹	課長・局長	部長
職員数	19 人	33 人	25 人	29 人	27 人	11 人	4 人
構成比	12.8%	22.3%	16.9%	19.6%	18.2%	7.4%	2.7%

※大月市職員給与条例に基づく行政職給料表（一）（一般行政職）の級区分による職員数（再任用を除く）です
標準的な職務内容…それぞれの等級に該当する代表的な職名です

◆職員の平均給料月額等の状況（R6 年 4 月 1 日現在）

区分	平均給料月額	平均年齢
一般行政職	309,600 円	42.7 歳
技能労務職	286,800 円	55.5 歳

◆職員の初任給の状況（R6 年 4 月 1 日現在）

区分	初任給
一般行政職	大学卒 220,000 円
	高校卒 188,000 円

◆主な職員手当の状況（R6 年度）

区分	内容
扶養手当	子…1 人につき 10,000 円 ※満 16 歳～ 22 歳（年度区切り）の子は、 1 人につき 5,000 円を加算 子以外…1 人につき 6,500 円
住居手当	借家、借間に居住する職員…家賃に応じ、 月額 28,000 円を限度に支給
通勤手当	交通機関利用者…運賃に応じた額 自動車等使用者…通勤距離（2 km 以上）に 応じ、月額 31,600 円を限度に支給 例：通勤距離 5km 以上 10km 未満…4,200 円
管理職手当	管理職員の給料表別、職務の級別、職の区分 別に応じ、41,100 円から 66,400 円を支給
特殊 勤務 手当	内訳 (3 種類) 救急出動手当、災害出動手当、 救急特定行為手当

◆職員の分限および懲戒処分の状況（R5 年度）

区分	処分者数
分限処分	1 人
懲戒処分	1 人

問合 秘書広報課 人事担当

☎ 0554(23)8006 fax0554(23)1216

◆職員の経験年数別、学歴別平均給料
月額の状況（R6 年 4 月 1 日現在）

区分		経験年数 10 ～ 14 年	経験年数 15 ～ 19 年	経験年数 20 ～ 24 年
一般 行政職	大学卒	267,400 円	304,100 円	351,700 円
	高校卒	該当なし	271,500 円	301,300 円

※経験年数…採用後の勤続年数に採用時の前歴換算年数
を加えた年数です

区分	内容
期末勤勉 手当	(R6 年度支給割合)
	支給月 期末 勤勉
	6 月期 1.225 月分 1.025 月分
	12 月期 1.275 月分 1.075 月分
	計 2.500 月分 2.100 月分
退職手当	(R6 年 4 月 1 日現在)
	支給率 自己都合 勤奨・定年
	勤続 20 年 19.6695 月分 24.586875 月分
	勤続 25 年 28.0395 月分 33.27075 月分
	勤続 35 年 39.7575 月分 47.709 月分
	最高限度額 47.709 月分

◆特別職の報酬等の状況（R6 年度）

区分	給料月額等	期末手当
給料	市長 810,000 円	6 月期 2.100 月分
	副市長 640,000 円	12 月期 2.150 月分
	教育長 565,000 円	計 4.250 月分

区分	報酬月額等	期末手当
報酬	議長 375,000 円	6 月期 1.700 月分
	副議長 355,000 円	12 月期 1.750 月分
	議員 345,000 円	計 3.450 月分

市職員の給与等を公表します

市職員の給与の状況や勤務条件などを市民の皆さんに知ってもらい、その公平性と透明性を高め、市政運営の状況について一層理解をいただけるよう「大月市人事行政の運営等の状況の公表に関する条例」に基づき、その概要を公表します。

市職員の給与は、国の人事院の勧告と県の人事委員会の勧告を踏まえて、国家公務員の給与制度に準じ、条例で定められています。

◆職員の採用状況（R5 年度）

職種	採用者数
一般行政職	4 (3)
消防職	7
医療職	1 (1)
教育職	1
合計	13 (4)

※他団体からの派遣職員の着帰任は含みません
() 内はフルタイム会計年度任用職員

◆事由別退職者数の状況（R5 年度）

職種	定年	普通	死亡	計
一般行政職	1	3	0	4
技能労務職	0	0	0	0
消防職	0	2	0	2
医療職	0	0	0	0
教育職	0	2	0	2
合計	1	7	0	8

※普通…自己都合による退職のことです

◆ラスパイレス指数の状況（R5 年 4 月 1 日現在）

区分	ラスパイレス指数
大月市	95.7
県内平均（市）	97.6
山梨県	100.4

※ラスパイレス指数…国家公務員の給与水準を
100 とした場合の地方公務員の給与水準を示
す指数です

◆人件費の状況（普通会計決算）

区分	住民基本 台帳人口	歳出額（A）	実質収支	人件費（B）	人件費率 （B／A）
R5 年度	21,555 人	138 億 6,065 万円	7 億 1,763 万円	23 億 8,971 万円	17.2%

※人件費には、議員報酬、手当、委員等報酬および市長等特別職の給与などを含みます
住民基本台帳人口は R 6 年 3 月 3 1 日現在の数字です

◆職員給与費の状況（普通会計決算）

区分	職員数 （A）	給与費					一人あたりの給与 （B／A）
		給料	職員手当	期末勤勉手当	時間外勤務手当	計（B）	
R5 年度	266 人	9 億 4,730 万円	8,610 万円	3 億 8,552 万円	4,608 万円	14 億 6,500 万円	551 万円

※職員手当には、退職手当は含みません。職員数には、大月短期大学の教員を含みます
職員数は、R 6 年 4 月 1 日現在の数字です

◆部門別職員数の状況

部門			職員数 R6.4.1	職員数 R5.4.1	対前年 増減数
普通会計部門	一般行政部門	議会	4	4	± 0
		総務	57 (4)	57 (4)	± 0
		税務	18	18	± 0
		民生	33 (3)	35 (4)	－ 2
		衛生	3	3	± 0
		農林水産	8	8	± 0
		商工	7	7 (1)	± 0
		土木	20	22	－ 2
		小計	150 (7)	154 (9)	－ 4
	特別行政部門	教育	43 (9)	46 (9)	－ 3
		消防	73	68	＋ 5
		小計	116 (9)	114 (9)	＋ 2
公営企業等	水道		4	4	± 0
	下水道		2	2	± 0
	国保・介護		18	18	± 0
	小計		24	24	± 0
総合計			290 (16)	292 (18)	－ 2

※出向者、臨時、非常勤職員は含みません
() 内はフルタイム会計年度任用職員



昨年の状況を公表します

住民基本台帳の閲覧

問合せ 市民課 戸籍住民担当 ☎ 0554(23)8022 fax0554(20)1014

「住民基本台帳法」および「住民基本台帳の一部の写しの閲覧及び住民票の写し等の交付に関する省令」の規定に基づき、閲覧状況を公表します。

閲覧年月日	申出者の名称	利用目的	閲覧に係る住民の範囲
令和6年1月9日	株式会社 日本旅行 (山梨県県民生活部)	「山梨県内におけるひきこもり実態調査業務」の実施に伴う対象者抽出のため	15歳以上69歳以下の男女
令和6年6月12日	株式会社サーベイリサーチセンター (内閣府)	「首都圏の住宅における感振ブレイカーの普及状況等に関する調査」の実施に伴う対象者抽出のため	18歳以上の男女
令和6年7月23日	一般社団法人 輿論科学協会 (総務省)	「通信利用動向調査」の実施に伴う対象者抽出のため	20歳以上の男女
令和6年8月5日	株式会社ベルキャリアール (山梨県人口減少危機対策本部事務局・人口減少調査研究グループ)	「山梨県結婚・出産・子育て等に関するアンケート調査」の実施に伴う対象者抽出のため	18歳以上54歳以下の男女
令和6年9月20日	株式会社 日本旅行 (山梨県県民生活部)	「山梨県人々のつながりに関する基礎調査業務」の実施に伴う対象者抽出のため	16歳以上75歳以下の男女
令和6年9月30日	一般社団法人新情報センター (消費者庁)	「令和6年度消費者意識基礎調査」の実施に伴う対象者抽出のため	15歳以上日本人の男女
令和6年10月9日	山梨県県民生活部	「山梨県内におけるケアラー実態調査」の実施に伴う対象者抽出のため	18歳以上80歳以下の男女

※令和6年1月～12月まで。かつこ内は委託機関



宝くじの助成金を活用して整備しました

令和6年度 コミュニティ助成事業

問合せ 企画財政課 地域活性化担当 ☎ 0554(23)5011 fax0554(23)1216

白野区では、宝くじの社会貢献広報事業の一環として、宝くじの受託事業を財源とした（一財）自治総合センターのコミュニティ助成事業により、のぼり旗ポールを整備しました。今回の整備で、のぼり旗の立ち上げや撤去を安全に行えるようになりました。（一般コミュニティ助成事業を活用）



受給には手続きが必要です

令和6年度大月市価格高騰重点支援給付金

申込・問合せ 福祉介護課 福祉総務担当 ☎ 0554(23)8030 fax0554(22)6422

対象の方は
3月14日（金）までに
申請をお願いします

政府の「国民の安心・安全と持続的な成長に向けた総合経済対策」に基づき、大月市では物価高騰が低所得世帯に特に深刻な影響を与えていることなどを踏まえ、令和6年度住民税非課税世帯に対し、給付金（子ども加算分を含む）の支給を行います。

支給対象 令和6年12月13日（基準日）において、大月市に住民登録されており、住民税均等割が非課税の方のみで構成されている世帯

※世帯の全員が令和6年度住民税が課税されている親族等から扶養を受けている場合などは対象外となります。住民税の取り扱いとして、扶養を受けているか分からないときは 両親や子どもなど、家族に確認をしてください

※DV避難者や市内の施設に措置入所している児童、障害者、高齢者なども給付金を受給できる場合があります。該当される方はご連絡ください

手続方法

① 令和5年度大月市価格高騰重点支援給付金（7万円）または令和6年度大月市低所得世帯給付金（10万円）を世帯主の口座で受給し、かつ今回の支給対象となっている世帯	○市から給付内容や確認事項が書かれた「支給のお知らせ」を1月下旬に発送していますのでご確認ください。 ○振込口座を変更する場合や給付金を辞退する場合以外は 受給に関する手続きは不要です 。ただし、前回から世帯などの変更があった場合は確認書の送付となります。
② 上記①以外の世帯で、大月市において世帯全員が令和6年度住民税非課税世帯であることが確認できた世帯	○市から給付内容や確認事項が書かれた「確認書」を1月下旬に発送しています。 ○必要事項を記入し、 3月14日（必着） までに「確認書」に同封する返信用封筒で返信してください。
③ 令和6年1月2日以降に大月市に転入した方や令和6年度住民税が未申告などで課税状況が判定できない方がいる世帯で給付金の対象となる可能性がある世帯	給付金を受け取るには申請が必要です。 ○対象世帯には市から「申請書」を1月下旬に発送しています。 ○必要事項を記入し、添付書類とともに 3月14日（必着） までに「申請書」に同封する返信用封筒で返信してください。

※同一世帯内に令和7年2月1日以降に生まれた新生児がいる場合は**別途申請が必要**となります

支給時期 書類を受理した後、2月中旬より順次給付を行います

給付金に関する振り込め詐欺や個人情報の詐取にご注意ください

申請内容に不明点があった場合、大月市から問い合わせを行うことはありますが、ATMの操作をお願いすることや支給のための手数料などの振り込みを求めることは絶対にありません。不審な電話がかかってきたり、郵便物が届いたりした場合には、すぐに市役所または最寄りの警察署にご連絡ください。

インフォメーション

市・県その他からのお知らせ

大月市第4期教育振興基本計画(素案)

パブリックコメント

対象者

- ①市内に在住・在勤・在学する方
- ②市内に事務所または事業所を有する個人および法人その他団体
- ③市税の納税義務者
- ④教育振興基本計画(素案)の記載内容に関して利害関係を有する者

公表資料の閲覧方法

- ①市ホームページ
 - ②市役所第2庁舎2階学校教育課または各出張所での閲覧
- ※②の閲覧時間は、午前8時30分～午後5時15分(土日祝日除く)募集期間

1月31日(金)～2月17日(月)

意見の提出方法

- 郵便・FAX・電子メールまたは直接持参してください
- 様式は問いませんが、タイトルは「大月市第4期教育振興基本計画(素案)に対する意見」とし、住所・氏名および連絡先を明記してください

中止・変更

インフォメーション

募集

イベント・教室

相談

みんなの掲示板

募集



大月市社会教育委員

社会教育委員は、社会教育法に基づいて置かれる特別職の地方公務員で、社会教育に関する計画の立案や調査研究などを通じて、社会教育に関して教育委員会に助言をする役割を務めます。

任期 2年間(令和7年4月1日～令和9年3月31日)

応募資格

- ①社会教育について幅広い見識と関心を持つ方
- ②年間数回開催される会議・研修などに参加できる方(平日の会議にも出席できる方)

問合・提出先

〒401-8601

大月市大月2丁目6番20号

学校教育課 学校づくり担当

☎8048 fax222892

gkyouiku-19206@city.otsuki.lg.jp

市ホームページはこちら▼



新たに4名の方々が選出されました

大月市選挙管理委員会委員の紹介

問合 大月市選挙管理委員会事務局 ☎0554(23)8042 fax0554(23)1216

任期満了に伴い、12月の定例市議会において、新たに4名の選挙管理委員会委員が選出されました。任期は令和6年12月25日から4年間です。(敬称略)



◆委員長 そうま しげる 相馬 茂



◆委員長 さかもと よしふみ 坂本 義文



◆委員 おかじま かずお 岡島 一夫



◆委員 いずみ きみお 泉 公雄

職務代理

受賞おめでとうございます！

令和6年度 中学生の「税についての作文」受賞者紹介

問合 税務課 市民税担当 ☎0554(23)8016 fax0554(30)1017

大月税務署管内納税貯蓄組合連合会と国税庁が、税への関心を深める機会として、中学生を対象に作文を募集し、次の3名が受賞しました。



全国納税貯蓄組合連合会会長賞 しらかわ かほ 白川夏帆さん(猿橋中学校)



大月市長賞 やまもと みつき 山本暁希さん(猿橋中学校)



教育長賞 むらまつ ゆうな 村松佑菜さん(猿橋中学校)

大月地区更生保護女性会

入会のお誘い

更生保護女性会は、更生保護事業に協力し、非行や犯罪のない明るい社会を実現しようとするボランティア団体です。全国各地で約12万人の会員が活動しています。

活動内容

- 子育て支援活動(地域ぐるみで子供を見守り育てる活動)
- 犯罪、非行防止活動(安心して暮らせる社会づくりのための啓発活動)
- 更生保護施設への支援(入寮者が一日も早く社会復帰ができる)

ボランティアではなく収入を得ることができ、無資格・未経験でも働けます。また1日3時間程度の短時間の仕事もあります。

本年度山梨県では、ケアアシスタント導入を普及するため「特別養護老人ホーム 志仁也」(初狩町)をモデル事業所の1つとして選定しており、現在、職員を募集しています。すき間時間にぜひ手を貸してください。

問合 社会福祉法人 山梨県社会福祉協議会 福祉人材センター

☎055・254・8654

中止・変更

インフォメーション

募集

イベント・教室

相談

みんなの掲示板

よう、食事作りや生活の基盤となる家庭での仕事を一緒にこなすなどの支援活動

●矯正施設への支援（刑務所や少年院などの入所者に、立ち直りのための良い環境を整えることに協力）

対象 会の趣旨に賛同し、更生保護ボランティアとして活動したいと思われる方

「もっと良い社会にしたい」「社会や人の役に立ちたい」などの思いを更生保護女性会でのボランティア活動を通して実現し、「やりがい」や「充実感」を見つけてみませんか。

入会を希望される方、詳しい話を聞いてみたい方は、ご連絡ください。

問合せ 福祉介護課 福祉総務担当
☎(23)8029 fax(22)6422
大月地区更生保護女性会
会長・井上 ☎(22)4590

令和7年度「山梨」とびき勸学院」

新たな生きがいづくりと仲間づくりで、健康で活力に満ちた、地域に貢献できる人材の育成を目指します。

シニアの生涯学習の場「山梨とびき勸学院」で学びませんか。

入学案内・募集要項
各市町村の教育委員会や教育事務所などで配布

修業年数 2年（年間25講座予定）
講座日 主に月曜日（月平均2回）
場所 大月短期大学
費用 16,000円

（令和6年度参考）
※入学後に基本学習費として納入
受付期間 2月3日（月）～
3月14日（金）

※詳細は県ホームページ「山梨とびき勸学院」をご覧ください
申込・問合せ
山梨とびき勸学院 都留拠点
☎(45)7335 fax(45)7823

県ホームページ「山梨とびき勸学院」はこちらから



広報や市ホームページに有料広告を掲載しませんか。詳細は、お問い合わせください。

申込・問合せ
秘書広報課

広聴広報担当
☎0554(23)8005
fax 0554(23)1216



イベント・教室



中央公民館文化教室生徒作品展

中央公民館で開催してきた講座（教室）・自主サークルの皆さんの作品を展示します。

日時 2月28日（金）～3月2日（日）
午前9時～午後5時
※最終日は午後4時まで

場所

市民会館2階 市民ギャラリー
内容 和紙ちぎり絵・油絵・水彩画・絵手紙・短歌・陶芸・水墨画
主催 市教育委員会、中央公民館文化教室生徒作品展実行委員会
問合せ 市民会館
☎(22)4811 fax(22)4814

普通救命講習会

日時 2月22日（土）
午前9時～正午
受付 午前8時30分～8時50分
場所 市消防本部3階 大会議室
内容 普通救命講習Ⅰ（応急手当の重要性、救命に必要な応急手当心肺蘇生、AEDの使用法、異物除去、止血法）計180分

第65回大月市体育祭スキー大会

日時 2月15日（土）

開会式：午後5時

競技開始：午後5時30分

※大会は、ナイターによる競技場所 ふじてんスノーリゾート
競技種目 大回転競技（緩斜面のやさしいコース）

競技種別

一般男子A：15歳以上～35歳未満
一般男子B：35歳以上～50歳未満
壮年男子A：50歳以上～60歳未満
壮年男子B：60歳以上～70歳未満
壮年男子C：70歳以上
一般女子：15歳以上
スノーボード：15歳以上、性別不問

※壮年男子は一般男子に出場可
※一般男子A・一般女子・スノーボードは、中学生を除く
※オープン参加として、ジュニア（小中学生）もあり

申込方法 各地区体育会できりま
とめ、2月4日（火）までに社会教育課へ申し込み

問合せ スキー連盟事務局 山田
☎(22)2775
社会教育課 スポーツ振興担当
☎(23)8051 fax(22)2892

第60回大月市生涯学習推進大会

日時 3月2日（日）

受付 午後1時～

開会 午後1時30分～

場所 市民会館3階 講堂
内容 市内には、地域の絆を大切にし、様々な活動を行っている方々が多くいることを見つめてもらい、自らも何かを始めるきっかけとなるように学べる機会を目指します。

発表者（予定）

・小山田信茂公顕彰会
・ナーヴェとナユのもう月曜日
・大月eスポーツクラブ

問合せ 社会教育課 社会教育担当
☎(23)8050 fax(22)2892

市民公開講座（コミュニティカレッジ）

大月短期大学では、皆さんと一緒に大月市の地域資源を学ぶ機会として、市民公開講座を開催します。多くの皆さんのご参加をお待ちしています。

日時 2月15日（土）
午後1時30分～3時

場所 大月短期大学 L200講義室（岩殿ホール）
内容 「郷土が育てた追分人形芝居の魅力」

大月市公式 LINE アカウントを登録しませんか！

防災行政無線の情報や各種イベント情報などをお知らせしています

◀友だち登録は、左記の2次元コードからお願いします



問合せ 秘書広報課 広聴広報担当
☎(23)8005 fax(23)1216

kyounu@ohsuki.ac.jp

有 料 広 告

保険のご相談はプライムへ！

無料保険診断

がん保険・医療保険・死亡保険・介護保険
自動車保険・火災保険・サイバー保険 etc
“シンプルでわかりやすい保険”をモットーに一人ひとりの思いをカタチにするお手伝いをいたします。



大月市大月町花咲1600番地 財証ビル1階
Phone 0554-22-2810 Fax 0554-67-8006
URL: http://primecorporation.jp/

有 料 広 告

うちの子「結婚」しないのかしら？

独身のお子様の結婚相談承ります



お子様の結婚に関するお悩み、
プロの仲人がお答えします。

まずはお気軽に仲人にご相談下さい

☎055-288-1038

結婚相談所 ムスベル

無理なく上手に冬の省エネルギー

冬の室温は20℃を目安にね！
見ていないテレビや照明はOFF！
冬の冷蔵庫の温度設定は「中・弱」！

ぼくは安全エリちゃん

関東電気保安協会 KDH 秋葉

対象 市内に在住、在勤、在学している中学生以上の方
定員 10名（先着順）
費用 無料
持ち物 軽い運動ができる服装、筆記用具
※当日体調が悪い場合は、受講を控えてください

申込期限 2月21日（金）
申込・問合せ 消防署 救急担当
☎(22)0119 fax(23)0119

中止・変更

インフォメーション

募集

イベント・教室

相談

みんなの掲示板

合同就職フェア

多数の県内企業に出会えるチャンスです！ぜひご参加ください。

日時 3月4日（火）

午後1時～3時30分

場所 ベルクラシック甲府

（甲府市丸の内1-1-17）

内容 各企業ブースでの企業説明、各種相談コーナーの設置

対象 新規学校卒業予定者・一般求職者

参加費 無料（交通費などは自己負担）

申込 県就職情報サイト「やまなし就職応援ナビ」

問合せ 山梨県 労政人材育成課

055・223・1562

ホームページはこちら



桂川ウェルネスパーク

①森で遊び隊「森のベンチ作り」

日時 2月8日（土）

午前10時～正午

内容 みんなで素敵なベンチをつくろう！

対象 全年齢

定員 10組（要事前予約）

費用 800円／1組

②手仕事デスク「鍛金ワークショップ」

日時 2月8日（土）

午前11時～午後3時

（作業時間 約1時間）

内容 金槌を使ってスプーン作り！金属工芸に触れてみよう！

対象 全年齢（要事前予約）

※幼児は保護者同伴

定員 1時間あたり2名

費用 1,500円／1名

③ハーブcafe「ハーブボールとマツサージ」

日時 2月18日（火）

午前10時～正午

内容 香りに包まれながら、凝り固まったからだを緩めましょう！

対象 18歳以上（要事前予約）

定員 10名

費用 1,500円／1名

④フォトジェニックデイ2025

日時 2月22日（土）

午前10時～午後3時

内容 公園全部が写真スタジオ！山梨のご当地キャラクターや働く車などが集結！ワンちゃんの撮影サービスなど、いろいろなブースで写真撮影が楽しめます。キッチンカーの出店もあります！

対象 全年齢

費用 入場無料

●共通事項

申込・問合せ

桂川ウェルネスパーク

055-223-3080

info@wellnesspark.jp

桂川ウェルネスパーク

ホームページはこちら



ぴゅあ富士

わたしたちはAIとどうつきあっていくのか？ジェンダーの視点から考える

日時 2月28日（金）

午後1時30分～3時

場所 ぴゅあ富士 交流室

（都留市中央3-9-3）

教育プラザ都留2階

内容 文章や画像などを作成する「生成AI」がちまたを賑わせています。しかし、AIは主にインターネットから得られるデータによって学習を行っているため、そこにあるジェンダーや国籍にまつわるステレオタイプや差別まで学んでしまっており、問題あるアウトプットをする可能性があります。本講座では、急速に発達するテクノロジーとどう向き合っていくかを皆さんと考えます。

相談



「相続・遺言・成年後見」

無料相談会

日時 2月9日（日）

午後1時30分～4時30分

場所 富士吉田市民会館

（富士吉田市緑ヶ丘2-5-23）

費用 無料（要予約）

注意事項

●書類の作成指導や審査はいたしません

●初めての相談に限ります

申込・問合せ 山梨県司法書士会

総合相談センター

055・253・2376

みんなの掲示板

多くの市民の方が気軽に参加できる催しなどをお知らせするものです。（掲載の申し込みは、前々月末日まで）詳細は、お問い合わせください。

シイタケ^{しよっきん}・新割^{まきわ}り体験参加者募集

大月エコの里では、森林区域の保全と整備を行っています。その際に間伐したナラやクヌギの木を利用してシイタケ栽培や薪作りを行いますので、ぜひご参加ください。

日時 2月22日（土）
午前9時30分～11時

場所 大月エコの里内
管理棟（エコハウス）

費用 500円（甘酒、イベント保険料含む）
※当日は軍手などをお持ちください

問合せ NPO 法人おおつきエコビレッジ
055-261-5160

ろはすの森 セブンイレブン助成事業イベント

①原木椎茸のホダギ作りと森ランチ

日時 2月1日（土）
午前10時～午後2時30分

内容 林内からホダギの搬出とランチ

②ホダバ整備と原木椎茸の植菌と森ランチ

日時 2月8日（土）
午前10時～午後2時30分

内容 林内のホダギに穴をあけ植菌とランチ

●共通事項 ※詳細はお問い合わせください

場所 ろはすの森（駒橋地内）林内

費用 無料（講師代、保険料を含みます）
ランチ希望の場合は実費あり

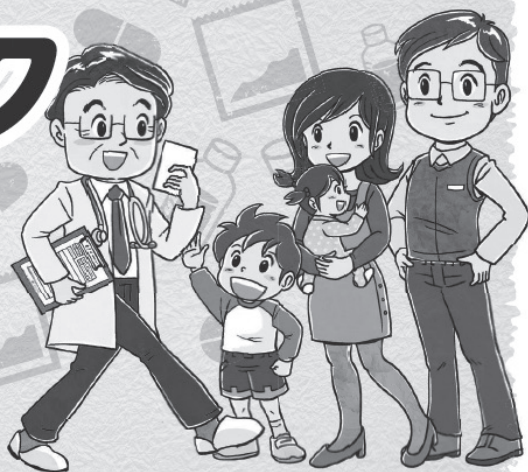
申込 メールで申し込み
（氏名、生年月日、年齢、人数、連絡先を記載）

持ち物 飲み物、タオル、リュック、手袋、雨具、
防寒具、マイカップ・箸

問合せ ろはすの森実行委員会
055-231-169
info@lohasnomori.com

あした
未来のために
ジェネリック
医薬品を。

家計にやさしいお薬です。
次の世代によりよい医療を！
こんな思いに変えていきましょう。



ジェネリック医薬品をおすすめする理由

1

次世代の福祉を守るためです

増大し続ける医療費の削減につながります。お子さん、お孫さんの世代まで安定した医療保険制度を維持し続けるためにも、ジェネリック医薬品をおすすめします。

2

お薬代が安くなります

ジェネリック医薬品は、新薬の特許が切れたのちに製造・販売されるので、開発にかかる費用を抑えられ、お薬の価格が新薬よりも平均して5割ほど安くなります。

3

飲みやすくなったお薬もあります

形や大きさを変えたり、苦みを抑えたりして新薬より飲みやすくなったお薬もあります。



山梨県・山梨県後発医薬品安心使用促進協議会 〒400-8501 甲府市丸の内1丁目6-1
問い合わせ先：山梨県福祉保健部衛生業務課 ☎055-223-1491



健康すまいる



～保健師・管理栄養士からの健康情報～

栄養満点！大豆を食べましょう

2か月に1回情報をお伝えします。今回は4月の予定です

2025年の節分は2月2日です。節分は厄払いや無病息災を願う行事で、季節の変わる日を意味し、立春の前日をさします。

節分の定番である豆まきは、災いや疫病をもたらす鬼を家から追い出して福を招き入れるための風習です。この主役の豆が大豆ですね。



○大豆の栄養素

大豆は良質なたんぱく質が豊富で、脂質、ビタミン、ミネラルをバランスよく含んでいることから「畑の肉」とも呼ばれています。また、骨粗鬆症の予防効果が期待されるイソフラボンや抗酸化作用、血中コレステロールの低下が期待されるサポニンも含まれています。

○大豆を使用したおすすめレシピ「ミネストローネ」

大豆はビタミンAやCが少ないため、トマトや人参などの緑黄色野菜と一緒にとることがおすすめです。

【材料（3人分）】

玉ねぎ	30g
キャベツ	60g
人参	30g
水煮大豆	30g
ニンニク	1かけ
オリーブオイル	6g
カットトマト	75g
水	300g
コンソメ顆粒	5g
塩こしょう	少々

1. 玉ねぎ、キャベツ、人参は角切りにする
2. ニンニクはみじん切りにする
3. 鍋にニンニク、オリーブオイルを入れて熱し、香りが出たら1.を加えて炒める
4. 野菜がしんなりしたら、水煮大豆、カットトマト、水、コンソメ顆粒を加えて煮立たせる
5. 塩こしょうで味を調え、完成



問合 子育て健康課 健康増進担当 ☎ 0554(23)8038 fax0554(22)6422

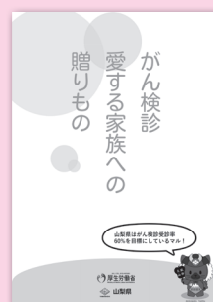
令和7年度 特定（基本）健診・がん検診の申し込み

3月5日（水）から予約受付を開始予定です。

早めにご予約することで希望の日時に受けることが可能です。

毎年4月と5月は受診者が少ない傾向にあり、スムーズに受診できます。昨年受けられなかった方は3月～4月のお申し込みをお願いします。

検査内容の詳細や予約方法は広報3月号または4月に各戸配布される「健康のしおり」をご覧ください。



問合 子育て健康課 健康増進担当 ☎ 0554(23)8038 fax0554(22)6422

— 都留高校の様子を毎月お知らせします —



都留高日記

Tsuru High School Diary

2月号

山梨県立都留高等学校



若鶴日記

詳細は学校ホームページをご覧ください！

ホームページ
はこちらから▶



12月2日（月）朝7時から8時に大月ロータリークラブさんとともにボランティア同好会と生徒会有志で募金活動を行いました。短い時間にも関わらず、募金額は3万2千円となりました。

今後、大月市のために役立てるような使い道を大月市長様とともに案を練っていきます。

本校が実施する大月空襲を次世代に伝える活動や、毎夏行っている遺髪塚清掃の取り組みが評価され、チャレンジ150山人会賞（公益財団法人山日YBS厚生文化事業団主催）を受賞しました。この賞は、文化活動の向上発展に寄与している団体に授与されるもので、代表生徒二人が12月に行われた授賞式に出席してきました。



都留高校には学食があります！

都留高校で32年間学食を営んでおります小高と申します。学食の概要をお伝えします。

- 営業日は月曜日から土曜日（日曜日は定休日）
- 営業時間は午前11時30分～午後1時30分
（都留高生の昼休み時間の午後0時15分～午後1時まででは若干混み合うと思います）
- 場所は大月保育園の東隣（体育館の1階）
- 主なメニューと金額は以下のとおりです。
 - ラーメン 400円
 - カレーライス 480円
 - ラーメンセット 680円（ラーメンとカレー）
 - 唐揚げ丼 580円（都留高生の一番人気です）
 - その他、日替わりのラーメンや丼物もあります

地域に開かれた学校として、地域の皆様にもご利用いただきたく、よろしければご近所お誘い合わせのうえ、ご来店くださいますようお願いいたします。お待ち申し上げております。




小高夫妻



人気メニューの
ラーメン



探求活動と
コラボしたメニューも



図書館キャラクター
「ツキッピー」

© Sachiko Nishina 2015

※図書館の運営には電源立地地域
対策交付金が活用されています





★今月のおすすめ図書

・親への小さな恩返し 100 リスト (田中克典 著 主婦と生活社)
ベテランケアマネジャーが、介護の現場で学んだ知識や教訓の中から、親への恩返しになるものを紹介する。



★おすすめの児童図書

・これから大人になるアナタに伝えたい10のこと (サヘル・ローズ 著 童心社)
戦争に人生を翻弄され、暗闇と孤独の中を生きたサヘル・ローズが世界を旅してたどり着いた「真実」とは？
今を生きる子どもたちに伝えたいメッセージを綴る。

大月探訪記

2025/2 第59話

大松山光照寺閻魔堂



駒橋一丁目の大松山光照寺の境内には、室町時代に鎌倉の円応寺から勧請したと伝えられる閻魔大王を祀る閻魔堂があります。閻魔大王は冥土において死者の生前の行いを死後初七日から三回忌までの10回にわたり審判する10人の判官(十王)のうちの一人で、5回目の五七日に登場し、嘘やごまかしを見破る鏡を持ち、嘘をついた者の

舌を抜いてしまうことで畏られています。また、六道(地獄・餓鬼・畜生・修羅・人間・天)のどの世界に輪廻転生するかという重要な裁定を下す王ともいわれています。

十王信仰は、もともとは中国の唐代に仏教と道教との融合で起り、日本でも平安時代末ごろから信仰が広まりました。生前にあらかじめ十王に対して供養を行った者は、死後十王の審判を受ける時に罪を軽くされるといわれ、各地に十王堂や閻魔堂が建てられました。

光照寺の閻魔堂には、市内最大の閻魔大王の座像を中心に十王像や奪衣婆などが安置されています。日頃の行いを顧みる良い機会として参詣してみたいかがでしょうか。

▶ 問合 社会教育課 郷土資料館
☎ 0554(23)1511 fax0554(23)1512

図書館利用	「火・水・木・金」…午前9時～午後7時			
・開館時間	「土・日・祝日」……午前9時～午後5時			
今月の休館日	3日(月)・10日(月)・12日(水)・16日(日)～28日(金) ※16日～28日は蔵書点検のため休館になります			
おはなし会・よみきかせ	日時	場所	対象	内容
「たのしいひととき」 (朗読ボランティア『如月の会』)	2月14日(金) 午前11時～	図書館 2階	幼児	本・紙芝居の読み聞かせ
「ちいさなおへや」 (絵本とおはなしの会『ぐりとぐら』)	2月13日(木) 午前11時～	おはなし コーナー	乳幼児	絵本の読み聞かせ、手あそび

★展示のご案内

- ・期間展示 (～2月15日)
『若い人に贈る読書のすすめ』(1階)
『大人が読んでも面白いヤングアダルト小説』(1階)
『冬をたのしむほん』(2階)
- ・常設展示
『こども向けのおすすめ図書』(1階)
『がん情報ギフトコーナー』(1階)

★お知らせ

臨時窓口でのサービス「市立図書館が選ぶおすすめ図書セット(子ども用・大人用)の貸出」と「予約資料貸出」を引き続き行っています。詳しくは、図書館までお問い合わせください。

問合 市立図書館
☎ 0554(22)4815 fax0554(22)4816

教えて！
おつけちゃん
あんしん生活

インターネット通販では注文する前に
販売サイトや「最終確認画面」の表示を
よく確認しましょう 編



本市の消費生活キャラクター「おつけちゃん」が皆さんのあんしん生活についてお知らせします！

◆低価格であることを強調する広告を見て、1回だけのつもりで商品注文していても「定期購入」が条件となっていて、総額として数万円など、注文時に想定した以上の金額を支払うことになるケースがあります

おつけちゃんの一言アドバイス

- 「定期縛り無し」「いつでも解約可能」という表示をみると、ペナルティなくいつでも解約できるような印象を持ってしまいますが、2回目以降を解約する時に違約金などを請求されるケースがあります
- 「最終確認画面」で必ず解約条件などを確認しましょう
- 「最終確認画面」を含め、契約条件が記載されている画面はスクリーンショットで保存しましょう
- 方法がわからない場合は、契約している通信事業者や携帯電話ショップなどに問い合わせるか、通信事業者の公式ホームページなどで確認しましょう
- 困ったときは、ご相談ください

市役所で相談員が相談に応じています。(P21カレンダー参照)

毎週火曜日：午前9時から午後4時(大月市役所) 毎週木曜日：午前9時から午後4時(上野原市役所)

問合 消費生活ホットライン ☎(局番なし)188番／県民生活センター 地方相談室 ☎0554(45)5038
市民課 生活環境担当(相談員) ☎0554(23)8023 fax0554(23)1216

国民健康保険税・後期高齢者医療保険料
の納め忘れはないですか？

2月28日は令和6年度保険税(料)の最終納期限です。忘れずに納付しましょう。

◆保険税(料)を滞納すると・・・

- ・督促状が送付され、延滞金が加算される場合があります
- ・高額療養費など保険給付が制限される場合があります

高額医療・高額介護合算療養費制度について

令和5年8月1日～令和6年7月31日までの1年間に医療保険と介護保険の自己負担額を合計し、自己負担限度額基準額を超えたときに、その超過分を支給します。(高額療養費及び高額介護サービス費は、自己負担額から差し引いて計算します)

支給の対象となった世帯には、3月上旬に申請勧奨通知を送付します。

必要書類
など

- ①案内通知・支給申請書など送付書類一式
- ②振込先口座の通帳
- ③マイナンバーカードまたは通知カード

国民年金・
国保高齢者医療

医療費のお知らせ

国民健康保険加入者の令和6年11月・12月診療の医療費のお知らせは、2月下旬に送付します。



問合 市民課 国保年金担当
☎ 0554(23)8037 fax0554(23)1216

おおつき情報カレンダー

今月のイベント情報などのお知らせです。詳細は、お問い合わせくださいな！



日 Sun	月 Mon	火 Tue	水 Wed	木 Thu	金 Fri	土 Sat
						1 ○刈刈 配信
2	3	4	5	6	7	8
			○4か月児健診 (R6.9 生まれ) ○9か月児健診 (R6.4 生まれ)			○森で遊び隊 P14 ○手仕事アス P14
			○上弦			
9	10	11	12	13	14	15
○つきの市			○親子あそび① P20	○親子あそび② P20 ○ちいさなおへや P19	○産後ママの安心相談室 ○たのしいひととき P19	○市民公開講座 P13 ○第65回大月市体育祭ア -大会 P13
			○満月			
16	17	18	19	20	21	22
	○おもちゃ病院 P20 ○申告相談 (笹子出張所)	○申告相談 (初狩出張所) ○ハーフ cafeP14	○はじめの一步 P20 ○申告相談 (初狩出張所)	○ママハハ 学級3課 ○申告相談 (猿橋出張所)	○申告相談 (猿橋出張所)	○往年のオーディオシステムによる音楽鑑賞会 (1月号掲載) ○普通救命講習会 P12 ○フォト エッジ デイ 2025P14
					○下弦	
23	24	25	26	27	28	3 / 1
		○申告相談 (富浜出張所)	○お誕生会 P20 ○申告相談 (富浜出張所) ○3歳児検診 (R3.11・12 生まれ)	○申告相談 (七保出張所)	○産後ママの安心相談室 ○育児教室 ○中央公民館文化教室生徒作品展 (～3月2日) P12 ○新月	
3 / 2	3 / 3	3 / 4	3 / 5	3 / 6	3 / 7	3 / 8
○第60回大月市生涯学習推進大会 P13	○申告相談 (梁川出張所)	○2歳児歯科健診 (R5.1・2 生まれ) ○2歳6か月児フッ素塗布 (R4.7・8 生まれ)	○申告相談 (市民会館) ○4か月児健診 (R6.10 生まれ) ○9か月児健診 (R6.5 生まれ)	○申告相談 (市民会館)	○申告相談 (市民会館)	
					○上弦	

●今月の納税期限 ☆固定資産税…4期納期 ★国民健康保険税 / ★介護保険料 / ★後期高齢者医療保険料…8期納期					
名 称	時 間	対 象	場 所	問 合	
乳幼児健診・健康相談	午後1時15分受付	4か月児・9か月児・1歳6か月児・3歳児	保健センター (総合福祉センター内)	子育て健康課 健康増進担当 ☎0554(23)8038 fax0554(22)6422	
歯科健診・フッ素塗布	受付時間を個別に通知	2歳児 (歯科健診)・2歳6か月児 (フッ素塗布)			
育児教室	午後1時20分受付	1か月児の保護者			
産後ママの安心相談室	午前10時～ (受付終了11時)	生後1～4か月 (5か月になるまで) の児と母親 予約制 (実施日前日の午前中までに要連絡)			
ママパパ学級	午後1時20分～1時30分受付	参加希望の妊婦 (要予約制)			
ベビマ教室	午前9時45分～10時受付	生後2～4か月児と保護者 (要予約制)			
もぐもぐ教室	午前9時受付	4～7か月児の保護者			

上記表のマークについて	各 種 相 談	相談名	時 間	場 所	問 合
	法	…法律相談 (要予約)	午前9時～正午	市役所	市民課 生活環境担当 ☎0554(23)8023 fax0554(23)1216
	行	…行政相談	午後1時～3時		
	登	…登記相談 (要予約)	午後1時～2時30分		
	消	…消費生活相談	午前9時～午後4時	市民会館	
	人	…人権相談	午後1時～3時		
	心	…心配ごと相談	午前9時～	総合福祉センター	社会福祉協議会 ☎0554(23)2001 fax0554(22)2861



子どもチャンネル

児童館イベント情報 受付開始：2月3日 (月) 午前9時～ 参加費：無料

	日時	場所	対象	内容	持ち物	定員
親子あそび①	2月12日(水) 午前10時30分～ 11時30分	市総合福祉センター2階 (児童館)	0歳～未就学児の親子 ※都合の良い日を選んでください	手遊び・ハネルシアターなど	子どもの身の回り品 ・着替え ・おむつ ・ミルク など	10組 (予約制)
親子あそび②	2月13日(木) 午前10時30分～ 11時30分					10組 (予約制)
お誕生会	2月26日(水) 午前10時30分～ 11時		1月生まれの0歳～未就学児	手遊び、うた、お誕生カードプレゼントなど		10組 (予約制)
はじめの一步	2月19日(水) 午前10時30分～ 11時		児童館に来たことのない親子 ※主に未就学児	手遊びなどをしながら児童館の紹介		10組 (予約制)
おもちゃ病院	2月17日(月) 午後2時～4時		どなたでも	こわれたおもちゃの診療 ※ボランティア活動のため、診療は原則無料ですが、材料費、部品代がかかる場合があります おもちゃドクター <small>たかはしきよふさ</small> 高橋清房さん	定員・申込なし	

※中止・延期となる場合があります 申込・問合 大月市児童館 ☎ / 0554(23)1152

支援室のつづやき

「いつも明るくすこやかに 元気で学びよく遊ぶ」



「道程」の高村光太郎や「春の歌」の草野心平と交友のあった詩人、竹内てるよさんをご存じでしょうか。人生のおよそ半分を猿橋で過ごし、藤崎の妙楽寺に息子さんと一緒に葬られている方です。彼女の代表的な詩である「頬」は、国際児童図書評議会創立50周年記念大会 (スイス) の開会式において、美智子妃殿下 (現上皇后) により「子供を育てていた頃に読んだ、忘れられない詩があります」と紹介されています。

竹内てるよさんの自伝的作品である「海のオルゴール」には、波乱万丈な人生が綴られています。望まれない出生と母親の自死、祖父母に育てられた病弱な幼少期、闘病下 (結核・脊椎カリエス) での就職・結婚・出産、生後間もない息子との別離 (里子) と離婚、27歳となった服役中の息子との奇跡的な再会、数年後に訪れる舌癌による息子の死、霊能力者としての一面……。彼女の生涯はこれまでに2回テレビドラマ化されています。

息子と再会し親子水入らずの生活を猿橋で始めた頃、竹内てるよさんは瀬戸小学校の校歌 (昭和29年制定) を作詞しています。「山に風吹く木がゆれる 元気で学べよい子らよ (リフレイン)」 「川に小鳥が水あびて 元気で遊べよい子らよ (リフレイン)」 「いつも明るくすこやかに 元気で学びよく遊ぶ 夢を育てるゆりかごの」……。

瀬戸小学校に通っていた私は、軽やかなメロディーにのせ、無邪気に元気よく歌っていました。しかし、彼女の生い立ちを知った今となっては、この歌詞に秘められた背景に思いを馳せずにははいられません。

豊かな国と言われる日本にも、様々なハンディキャップを抱えた子供たちが多数存在します。すべての子供たちが「いつも明るくすこやかに 元気で学びよく遊ぶ」ことができる社会を速やかに実現したいものです。

【教育支援センター (旧強瀬小)】 毎週月～金曜日 午前9時30分～午後3時
◆不登校に関する相談や受け入れなど ☎0554(23)7066 fax0554(23)7072
【教育支援室 (市役所内)】 毎週月～金曜日 午前9時30分～午後4時
◆就学や学校生活の悩み相談など ☎0554(23)8058 fax0554(22)2892

お電話ください





能崎 愛さん表敬訪問・懸垂幕設置

12 / 26 市役所

本市在住でおおつき大使である能崎愛さんが「2025ミスインターナショナル日本代表表」に選出されたことから敬意を表し、受賞を祝う懸垂幕を市役所本庁舎およびJR大月駅前ロータリーに設置する掲揚式を行いました。

世界大会に向けて、今後のさらなるご活躍に期待しています。



HOT SPOT まちの話題 No. 1

おおつき大使 委嘱式

1 / 7 市長室

日本人初のメジャーリーガーであり、メジャーリーグデビュー60周年の節目となる昨年「第14回日本スポーツ学会大賞」を受賞した七保町出身の村上雅則さんを3人目のおおつき大使に委嘱しました。本市のまちづくりに資する助言や、市内外に本市の魅力を発信していただきます。

山梨県一周駅伝競走大会

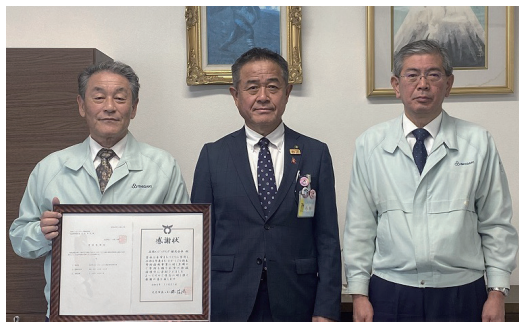
12 / 14・15 県内各地

山梨県庁をスタートし、全20区間でつなぐ大会が今年も開催され、県内の市町村の代表18チームが出場しました。

選手たちは沿道の皆さんから声援の後押しを受け、初冬の甲斐路を駆け抜けました。たくさん温かいご声援ありがとうございました。



心温まる善意をありがとうございます



企業の理想を追求している石垣エンジニアリング(株)より創業の地である本市に企業版ふるさと納税をいただきました。



大月ロータリークラブと都留高校から寄付をいただきました。小中学校のICT化推進のための備品購入などに活用させていただきます。

心温まる善意をありがとうございます



さとう葬祭より寄付をいただきました。市政運営に効果的に活用させていただきます。



大月法人会から寄付をいただき、大月市社会福祉協議会へ寄付しました。社会福祉全般の向上・発展のために活用させていただきます。



昭和40年に「大月市一周駅伝競走」として始めた大会も61回目を迎え、市役所前をスタート、七保町浅川入口にて折り返し、大月東中学校をゴールとする全5区間18・4kmで競いました。選手の皆さんは日頃の練習の成果を発揮し、沿道からのたくさんの声援の後押しを受け、たすきをつなぎました。大会運営にご協力いただいた皆さん、本当にありがとうございました。

第61回 大月市駅伝競走大会

1月19日（日）、市内外の学校や体育会など39チームにより、熱いレースが繰り広げられました。

<競技結果>

市内体育会の部

順位	チーム名	記録
1	猿橋体育会	1:03'04
2	大月体育会	1:08'52
3	富浜体育会	1:15'45

一般男子の部

順位	チーム名	記録
1	都留文科大学	59'32
2	都留陸協	59'55
3	富士学苑高等学校	1:01'06

中学男子の部

順位	チーム名	記録
1	猿橋中学校 A	1:04'52
2	大月東 A	1:06'32
3	猿橋中学校 B	1:07'16

一般女子の部

順位	チーム名	記録
1	韮崎高校	1:08'22
2	笛吹高校	1:15'02

中学女子の部

順位	チーム名	記録
1	猿橋中学校	1:13'47
2	大月東	1:25'38

問合 社会教育課 スポーツ振興担当 ☎ 0554(23)8051 fax0554(22)2892

HOT SPOT まちの話題 No.2

災害時における循環式バイオ水洗トイレ等
供給に関する協定の締結式

12 / 20 猿橋町猿橋地内



株式会社美空と災害協定を締結しました。この協定により、災害時の応急トイレ対策への協力として能登半島地震の被災地支援の実績がある循環式バイオ水洗トイレをはじめ、災害時に衛生的で快適な仮設トイレを避難所に提供していただけることになりました。

ゆりヶ丘 防犯活動ボランティア

12 / 15 ゆりヶ丘自治会

賑岡町ゆりヶ丘地区の自治会のみなさんが防犯活動を定期的に行っています。最近、ニュースで取り上げられている不審者対策や交通事故を防ぐため、下校時間の夕方くらいに地区内を歩きながら防犯パトロールを行っています。地区のみなさんが被害にあわないように活動を継続していきたいそうです。



ぴゅあフェスティバル 2024

12 / 14 ぴゅあ富士



都留市教育プラザ2階のぴゅあ富士において「男女共同参画×多文化共生ぴゅあフェスティバル」が開催されました。第1部では映像ジャーナリスト伊藤詩織さんの講演会、第2部は千金亭値千金さんの落語を交えたミニ講座がありました。男女共同参画・多文化共生について考える有意義な時間になりました。

★身近な話題をお伝えするコーナーです。あなたの地域の情報をお待ちしています。

2月生まれの 元気な子



おび あかね
小尾朱音ちゃん（1才）
大月町真木
「1歳のお誕生日おめで
とう！いっぱい食べて
いっぱい笑って元気に
育ってね♡」



かとうあんり
加藤杏梨ちゃん（1才）
猿橋町桂台
「我が家のアイドルあん
ちゃん♡みんなに癒しを
ありがとう！これからも
元気に遅しく♪」



おいし り あ
大石梨愛ちゃん（2才）
猿橋町伊良原
「優しく元気いっぱいな
女の子に育ってね♪たく
さん食べて明るく楽し
く笑うりあちゃんがだい
きだよ♡」



こみや
小宮ひかりちゃん（4才）
大月町花咲
「お誕生日おめでとう！
大好きだよ！元気に大き
くなってね！」



しぶやゆうと
渋谷悠斗ちゃん（4才）
大月一丁目
「4歳おめでとう！毎日
笑わせてくれてありがと
う♡元気にすくすく大き
くなってね！」

ほっとタイム

成人式の取材に行ってきましたが、旧友との再会を喜ぶ姿からは明るい未来が想像でき、大人としての自覚を忘れず、夢に向かって突き進んでほしいと願うばかりです。

私も若者たちの元気はつらつパワーに負けずに、今年も頑張っていこうと思います。（K）

情報発信

①市ホームページ

<https://www.city.otsuki.yamanashi.jp/>



②市公式LINE（アカウント名：大月市）

ID：@otsuki_city

③おおつき防災アプリ



Android
の方はこちら
GET IT ON
Google Play



iPhone
の方はこちら
Download on the
App Store

④おおつき行事予定メール

イベント（毎月1日）の情報を配信しています。



【市内のお子さんの写真募集】

対象 令和3・4・5・6年の3月生まれ

応募方法 kouhou-19206@city.otsuki.lg.jpにメール、または広聴広報担当の窓口を持参

応募期限 2月13日（木）

・メールタイトルは「広報おおつき3月号元気な子」として、お子さんの名前、ふりがな、生年月日、保護者の名前、住所、電話番号、35文字程度のメッセージを添付

※送信後、1日以上経過しても返信が来ない場合には、メールが届いていない可能性があります
※写真はお返しできませんので、ご了承ください

DATA（R7.1.1 現在）住民基本台帳による

世帯数 10,211 人口 21,314 〈男〉10,534 〈女〉10,780



一部に環境保護に配慮した植物性インキを使用しています。
見やすいユニバーサルデザインフォントを採用しています。

●発行日／令和7年2月1日

●発行・編集／大月市 〒401-8601 山梨県大月市大月 2-6-20

●広報の問合せ先／秘書広報課 広聴広報担当

TEL0554 (23) 8005 FAX0554 (23) 1216