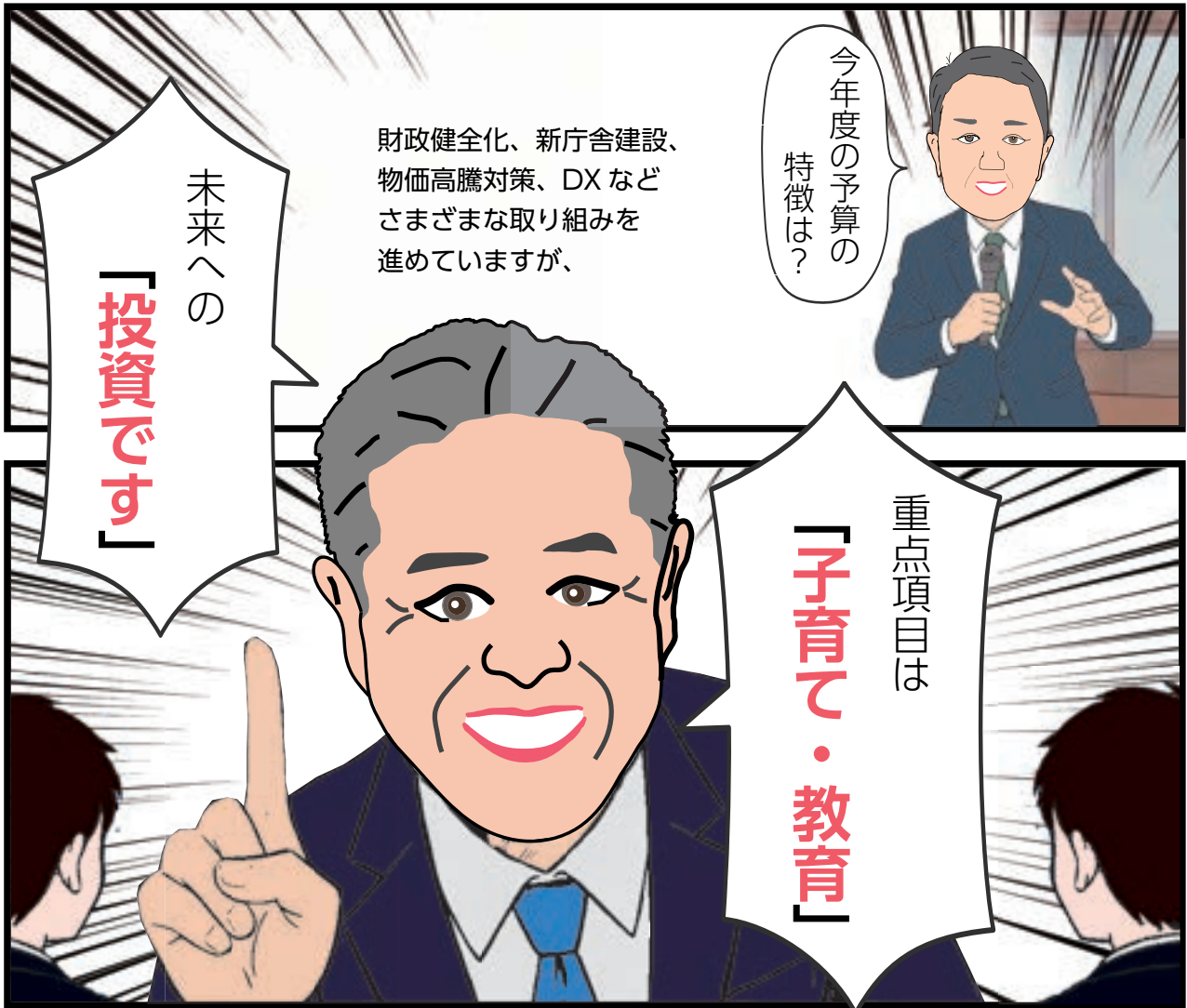


あなたにも大きなツギがありますように！

広報おおつき

Otsuki 5

Public Relations
Otsuki
2026.
No.820



Contents

- 02 巻頭 令和8年度大月市の予算
- 04 第43回かがり火市民祭り
- 05 特別職・行政委員の紹介
- 06 診療予定表 07 ニュース+
- 11 市長への手紙
- 13 暮らしの情報 16 都留高日記
- 17 生き活きらいふ 18 生活情報
- 19 図書館情報／大月探訪記
- 20 子育て情報／防災情報
- 21 こんにちは！大月短期大学です
- 22 おおつき情報カレンダー
- 23 まちの話題
- 26 5月生まれの元気な子



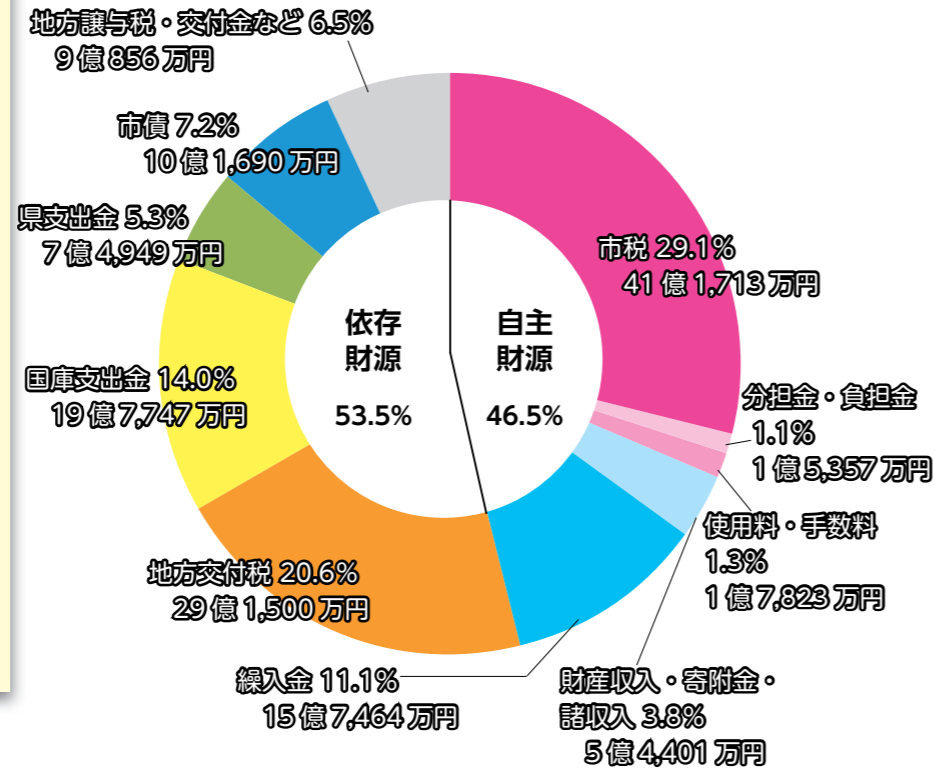
予算の概要は、
2・3ページで！



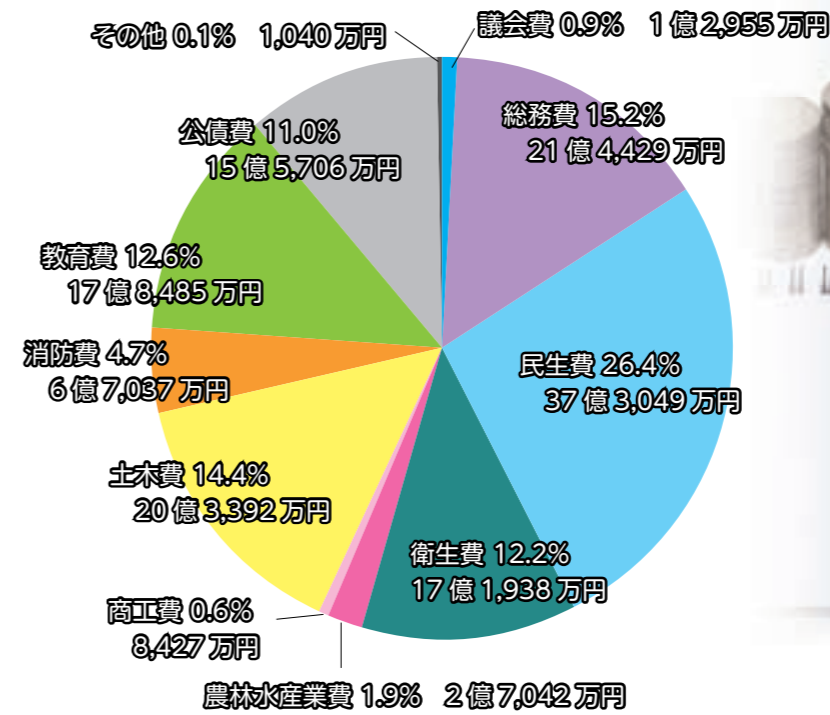
用語の説明

市 税	… 市民税や固定資産税など
分担金・負担金	… 保育料などとして入ってきたお金
使用料・手数料	… 公営住宅の家賃などとして入ってきたお金
財産収入・寄附金・諸収入	… 市が持っている土地の貸し付けなどで入ってきたお金
繰入金	… 基金などから繰り入れたお金
地方交付税	… 国税の一部から市の財政状況に応じて交付されたお金
国庫支出金	… 市の特定事業に対して、国から交付されたお金
県支出金	… 市の特定事業に対して、県から交付されたお金
市 債	… 市が国などから借りたお金
地方譲与税・各種交付金	… 国税などの一部が一定の基準で市に譲与されたお金
自主財源	… 市税や負担金などで、市が自主的に収入しているもの
依存財源	… 地方交付税や国・県支出金および市債などで、市が自主的に収入を確保できないもの

一般会計の歳入 141億3,500万円



一般会計の歳出 141億3,500万円



令和7年度 一般会計当初予算額

130億8,500万円

令和8年度 一般会計当初予算額

141億3,500万円

令和7年度から
10億5,000万円の増額（一般会計）

令和8年度 大月市の 予算

一般会計、特別会計・企業会計の概要をお知らせします。
問合 企画財政課 財政担当
☎ 0554(23)8012 fax0554(23)1216

お金の使い道

性質名	内容	当初予算金額	増減率
義務的経費	人件費や借金の返済金など、制度として支出が義務づけられたもの	61億1,931万円	5.7%
投資的経費	道路や小中学校などの公共施設の建設に支出するもの	21億4,011万円	46.7%
その他経費	市が政策的に行う補助金や、特別会計への補助金、公共施設の維持費などに支出するもの	58億6,558万円	0.6%
予備費	-	1,000万円	0.0%
合計		141億3,500万円	8.0%

借入金の状況

年度末借入金（地方債）残高

令和5年度現在額	約150億円
令和6年度現在額	約138億円
令和7年度見込額	約135億円
令和8年度見込額	約131億円

特別会計・企業会計予算

会計名	当初予算額	増減率
大月短期大学	3億7,062万円	0.5%
国民健康保険	27億8,102万円	△0.9%
介護保険	31億2,925万円	2.3%
介護サービス	683万円	2.2%
後期高齢者医療	9億1,046万円	7.7%
簡易水道事業	3億5,479万円	10.7%
下水道事業	8億9,896万円	5.1%

財政状況
最少の人員で最大の効果

予算編成にあたっては、財政健全化を前提に、「限られた財源の中でより効果的な施策の展開（最少の人員で最大の効果）を図る」という認識のもと、令和8年度大月市一般会計予算案を作成し、議会の議決を経て、予算化されました。

子育て・教育を重点的に

一般会計および特別会計の概要

令和8年度の歳入は、市税が全体の29.1%を占め、地方交付税20.6%、国庫支出金14.0%、県支出金5.3%、市債7.2%などです。

歳出は、民生費が全体の26.4%を占め、続いて総務費15.2%、土木費14.4%、教育費12.6%、公債費11.0%などとなっています。

昨年度の学校給食費の無償化に続いて「未就学児の給食費無償化」、「こども入院時食事療養費の助成」といった**子育て支援**施策や「猿橋中学校校舎大規模改修」、「学校校舎および体育館照明LED化改修工事」といった**教育環境の充実**などを重点項目とし、予算計上しました。

予算総額は141億3,500万円、前年度より10億5,000万円（8.0%）増額となっています。これは、学校教育施設整備事業や大月駅周辺基盤整備事業に要する経費の増額が主な理由です。

また、特別会計は、一般会計とは別に独立して経理する会計のことで、大月短期大学、国民健康保険、介護保険、介護サービス、後期高齢者医療の5つの特別会計があります。簡易水道、下水道については、地方公営企業法を適用したことにより、企業会計となっています。

特別職・行政委員のご紹介

副市長



大月市が抱える少子化・人口減少・地域活性化策・公有財産活用・インフラの老朽化など、多岐に渡る複雑な課題に対し、迅速に対応し、市民サービスの向上を図る必要があることから選任されました。

【略歴】

平成元年4月 大月市役所 採用
 令和2年4月 市産業建設部長
 令和5年4月 市総務部長（令和8年3月 退職）

問合 秘書広報課 秘書担当 ☎ 0554(23)8004 fax0554(23)1216

教育委員会



◆教育長
あきやま しゅんいち
秋山 俊一



◆教育長職務代理者
すずき ひでお
鈴木 英夫

教育委員会は、合議制の執行機関で、教育、生涯学習、文化、スポーツなどの幅広い施策に関する事務を行う行政委員会です。

4月1日（水）に教育委員会が開催され、6名による新体制が決まりました。（敬称略）



◆教育委員
やしまた ちくこ
矢嶋 千鶴



◆教育委員
のちもと まり
野本 麻里



◆教育委員
わたなべ まさひろ
渡邊 正法



◆教育委員
やすとみ よしもり
安富 芳森

問合 学校教育課 学校づくり担当 ☎ 0554(23)8048 fax0554(22)2892

固定資産評価審査委員会



◆委員長
やまなか こうじ
山中 孝司



◆委員長職務代理
いのうえ はじめ
井上 初



◆委員
いなもと よしかず
稲本 美一

固定資産評価審査委員会は、固定資産税の評価額に不服がある納税者からの審査申出について、中立・公平の立場から、対象の固定資産について市の評価額が適正であるかを審査する行政委員会です。3名の委員で構成し、任期は3年です。（敬称略）

問合 総務管理課 行政法制担当 ☎ 0554(23)6333 fax0554(23)1216

今年も大月が

熱く燃えます！

今年も御神火隊がかがり火を大きく灯していきます。
 出演者も来場者も一つになってはじける市民祭りを
 みんな一緒に楽しみましょう！

第43回

御神火隊がかがり火を大きく灯していきます。

かがり火

市民祭り

各種募集案内

申込期限：5月21日（木）

出演者 ○まつり広場、街道でパフォーマンスをしていただける方（原則、団体での出演）
 ○民踊流し、大盆踊り大会へ参加していただける方（練習会がありますので、各地区公民館へお問い合わせください）

各地区の伝統芸能 ○市内各地に伝わる伝統芸能を後世へ引き継ぐために、伝統芸能を披露していただける方

※希望者が多数などの場合、出演団体の意向に添えない場合があります

申込期限：6月4日（木）

出店者 ○まつり広場での物産やグルメなどの出店

※市内外は問いませんが、申込多数のときは市内の方を優先します

申込期限：6月18日（木）

ボランティア ○祭りを楽しく安全に運営するために、お手伝いしていただける方

協賛金にご協力ください！

皆さんの協賛金により、祭りが運営されます。

- ①団体・企業などの協賛金
- ②市内各戸当たり1口500円の協賛金
 ※地区、自治会などで取りまとめをお願いします

振り込み、または産業観光課へお届けください。（振り込み先は、お問い合わせください）

協賛者名を次のとおり掲載します。

- 10万円以上 かがり火台、大月駅前の提灯、うちわ
- 5万円以上 大月駅前の提灯、うちわ
- 2万円以上 祭り当日配布うちわ

※全協賛者名を祭り終了後のチラシに掲載

協賛金広告掲載締切日 7月1日（水）

日程・場所

8月1日（土）

※荒天中止

大月東小学校 校庭

市道大月西本通り線 旧名称国道20号線
 （大月駅前交差点～大月橋東側付近）

申込・問合 かがり火市民祭り実行委員会
 事務局：産業観光課 観光担当 ☎ 0554(20)1829 fax 0554(20)1533



新卒・既卒どちらも応募可能です

2027年4月採用 看護師採用試験のご案内

問合 地方独立行政法人 大月市立中央病院 ☎0554(22)1251 fax0554-22-3765

地方独立行政法人 大月市立中央病院では、2027年4月採用の看護師を募集します。
新卒・既卒どちらも応募可能です。

1 応募資格

- 2027年3月に看護系学校を卒業予定で、看護師免許取得見込みの方
- 看護師免許をお持ちの方（在職中・休職中も可）

2 選考日・場所・選考方法など

日 程 第2回：令和8年5月30日（土） 締切：5月25日（月）
第3回：令和8年6月27日（土） 締切：6月22日（月）
※応募締め切りは、各試験日の5日前まで（必着）

場 所 大月市立中央病院
※詳細な時間などについては書類審査後にお知らせします

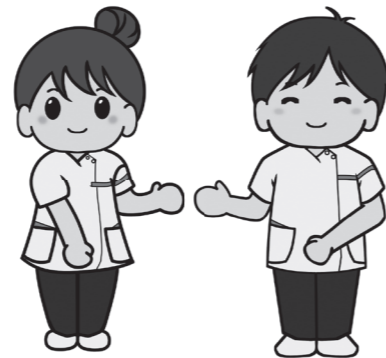
持 ち 物 筆記用具
選 考 方 法 小論文、面接
採用予定人数 10名

3 応募書類

- 履歴書（自筆・メールアドレス記載欄あり）
※写真は3か月以内に撮影した脱帽・上半身・正面向きのものを貼付
- 住民票抄本
- 成績証明書（在学中の方のみ）
- 看護師免許証（既卒者）
- 職務経歴書（就業経験のある方）

4 申込・問合

郵送か窓口で、応募書類をご提出ください。
〒401-0015 山梨県大月市大月町花咲1225
地方独立行政法人 大月市立中央病院 総務課 人事係



下記の職種につきましては、随時募集しております

- 【正職員】 視能訓練士、理学療法士、作業療法士、言語聴覚士、薬剤師
- 【臨時職員】 看護師、看護補助

※正職員として募集している職種につきましても、臨時職員などの雇用形態での勤務をご希望の場合は、ご相談に応じます

「優しい態度、優れた医療」
大月市立中央病院
山梨大学医学部附属病院
東部地域医療教育センター

二次元コードより外来受診の事前申し込みができます。



すべての患者さんに「安心」を



- ①二次元コードを読み取り
- ②受診したい科、申し込み日を選択
- ③メールアドレス、お名前などを入力し、申し込み完了!



5月

ご受診案内

風邪症状の受診は、まずお電話にて問い合わせをいただいた上で受診をお願いいたします。直接の来院はお控ください。

◆受付時間／平日：午前8時30分～11時 午後1時30分～3時30分 ◆休診日／日曜日・祝日
土曜日：午前8時30分～11時

診療科	診察日	月		火		水		木		金		土		
		午前	午後	午前	午後	午前	午後	午前	午後	午前	午後	午前	午後	
内科	呼吸器	●第4	●禁煙外来			●第4	●第4以外	●	●	●	●第4	●		
	循環器		●	●		●	●	●	●	●	●	●	●	
	消化器	●		●	●	●	●	●	●	●	●	●	●	
	神経内科	●第2・4 事前申込みのみ		●	●			●第1 事前申込みのみ	●第1 事前申込みのみ				●第1・3	
	腎・高血圧	●	●				●							
	血液			●	●第3							●		
	糖尿病	●第1・3 事前申込みのみ		●	●	●								
	内分泌						●事前申込みのみ 10:00～							
	リウマチ・膠原病 <small>こうげん</small>						●	現在外来が混雑しています。 受診前にお問い合わせください。				●		
総合・一般	●			●						●	●			
小児科	●	●	●	●	●	●		●	●	●	●			
外科	●		●	●				●		●	●			
整形外科	●		●			●第4 午前診療 第2・3 午前診療予約のみ		●		●	●			
脳神経外科								●						
泌尿器科			●	●				●		●	●			
婦人科	●									●	●			
眼科		●	●			●予約のみ		●		●	●			
耳鼻咽喉科			●							●	●	●		
皮膚科	●									●	●			
歯科口腔外科						●午前・午後診療 (紹介状・予約が必要です)		●午前・午後診療 (紹介状・予約が必要です)		●午前診療 (紹介状・予約が必要です)				

- ◎保険資格の確認について
マイナンバーカードをお持ちください。資格確認書で受診される方は、窓口へのご提示をお願いいたします。
- ◎予防接種について
予防接種は予約制です。ワクチンの助成は期限があります。ご希望の方はお早めにお問い合わせください。
- ◎面会時間について
面会については感染症の流行状況によって対応しています。※予防接種、面会時間など詳しくは病院ホームページをご確認ください。

診療予定が変更になる場合があります。

最新の診療予定および休診情報はホームページにてご確認ください。
休診情報
お問い合わせ：☎0554(22)1251(代)



地震発生時の建物倒壊などを防ぎます

木造個人住宅の耐震化とブロック塀などの安全確保に対する支援事業

問合せ 建設課 土木建築担当 ☎ 0554(20)1851 fax0554(20)1533

1 木造個人住宅の耐震化に対する支援事業

事業名	対象	補助額等
耐震診断事業	次の要件に該当する住宅 ■昭和56年5月31日以前着工 ■木造在来工法建築 ■2階建以下、延床面積300m ² 以下	耐震診断費用…無料 (市が委託した耐震診断技術者が診断します)
耐震改修等事業	耐震診断の結果、耐震性が無いと診断された住宅の耐震改修および省エネ住宅への建替え工事を行う場合	耐震改修等工事費 (補助限度額143万7,500円)
耐震シェルター設置事業 (防災ベッド含む)	次の要件に該当する住宅 ■耐震診断の結果、総合評点が0.7未満の木造住宅 ■65歳以上の方のみの世帯 ■肢体不自由による身体障害者手帳1・2級または療育手帳Aの所持者が同居する世帯	補助率…2/3 耐震シェルター設置工事費 (補助限度額24万円)

2 ブロック塀などの安全確保に対する支援事業

支援の対象は、次の避難路に面したブロック塀などです。

事業名	対象	補助率等
一般路線	■大月市耐震改修促進計画で避難路に位置づけた道路に面しているブロック塀など ■高さ1m以上で危険性の高いブロック塀などを除却および耐震改修工事	補助率…2/3 補助限度額…20万円 ※延長1メートルにつき15,000円を乗じた額、もしくは除却等経費(見積等)のいずれか少ない額
重要路線	■大月市地域防災計画に記載された第一次および第二次緊急輸送道路から指定避難所までの市が指定した道路に面しているブロック塀など ■高さ1m以上、または道路面から高さ2.2mを超える危険性の高いブロック塀などを除却および耐震改修工事	補助率…2/3 補助限度額…20万円 ※延長1メートルにつき25,000円を乗じた額、もしくは除却等経費(見積等)のいずれか少ない額

令和8年4月分(5月支払分)から手当額が変わります

児童扶養手当月額引き上げ

問合せ 子育て健康課 子育て支援担当 ☎ 0554(23)8032 fax0554(22)6422

手当額は、物価の上がり下がりを表した「全国消費者物価指数」に合わせて変わる仕組みです。今回は、引き上げとなりました。

		変更前	変更後 (令和8年4月~)	
本体額	全部支給	46,690円	48,050円	+1,360円
	一部支給	46,680円 ~11,010円	48,040円 ~11,340円	+1,360円 ~+330円
第2子以降 加算額	全部支給	11,030円	11,350円	+320円
	一部支給	11,020円 ~5,520円	11,340円 ~5,680円	+320円 ~+160円

※5月支払分(3月・4月分)から、手当額が変更となります

※受けている障害年金などの額が変わる場合は、早めにご相談と申し出をお願いします

まちの話題を発信しています

SNSアカウントの紹介

問合せ 秘書広報課 広聴広報担当 ☎ 0554(23)8005 fax0554(23)1216

大月市を身近に感じてもらうため、各種SNSを運営しています。この度、Facebookに加えて、Instagramでもアカウントを開設しました！まちの話題を写真つきで発信していますので、ぜひフォローをお願いします！

Instagram
広報おおつき編集部



@otsuki_kouhou

大月市
公式 Facebook



@otsukicity



お詫びと訂正

令和8年4月号広報おおつき16ページに掲載した「市役所の組織機構の一部変更」について、担当名に誤りがありました。お詫びして訂正いたします。

戸籍住民担当	国保年金担当	新設
生活環境担当	環境政策担当	

誤：市民生活担当 正：生活環境担当

のりしろ

やま折り

やま折り

この用紙は、「市長への手紙」です。

「市長への手紙」とは… 市民の皆さんから寄せられた声を、貴重な情報として市政運営に反映していく制度です。手紙の内容は、市長自身が拝見し、担当部署に指示します。

「どんなことを」… まちづくりの主役は、市民の皆さんです。“大月市が元気になる・現状をより良くしていこう”という提案や意見などをお書きください。

=たくさんの手紙をお待ちしています=

※裏面にご意見を記載して、やま折りの線で封筒を作成し、のり付けして投函してください。切手は不要です。

やま折り

キリトリ線

409-0190

(受取人)

大月市大月二丁目6番20号

大月市役所

大月市長 小林 信保 行

(広聴広報担当 扱)



差出有効期間
令和10年3月
31日まで
<切手不要>

やま折り

やま折り

のりしろ



社会人・民間企業志望者の方も受験しやすくなりました

市職員の募集

申込・問合せ 秘書広報課 人事担当 ☎0554(23)8006 fax0554(23)1216

教養試験・専門試験をなくし、民間企業志望者の方も受験しやすくなっています。
試験では、職務基礎力・小論文試験を実施します。なお、高校・短大卒業の方向けの初級採用試験と消防職採用試験は9月実施予定です。

採用職種	区分	募集人員	年齢要件	受験資格など
行政	上級	10名	平成3年4月2日以降に生まれた方	大学卒業（見込み含む）またはこれと同等以上の資格を有する方
建築	上級	2名	昭和61年4月2日以降に生まれた方	次の①または②のどちらかに該当する方 ①大学（建築に関する専門課程）卒業（見込み含む）、またはこれと同等以上の資格を有する方 ②大学を卒業し、建築の設計または施工の業務に従事した経験のある方
土木	上級	2名	昭和61年4月2日以降に生まれた方	次の①または②のどちらかに該当する方 ①大学（土木に関する専門課程）卒業（見込み含む）、またはこれと同等以上の資格を有する方 ②大学を卒業し、土木の設計または施工の業務に従事した経験のある方
社会福祉士	-	2名	昭和61年4月2日以降に生まれた方	社会福祉士の資格（取得見込みを含む）を有する方
保健師	-	2名	昭和61年4月2日以降に生まれた方	保健師の免許（取得見込み含む）を有する方

※最終学歴、資格・免許の取得は、令和9年3月31日までです

※日本国籍を有しない方・地方公務員法第16条に該当する方は、受験できません

申込 〒401-8601 大月市大月二丁目6番20号

大月市役所 秘書広報課 人事担当宛て

試験日 1次試験 7月12日（日） 大月市役所

2次試験 8月下旬

受付 5月7日（木）～6月5日（金）※必着

※詳しくは、秘書広報課で配布する試験案内、またはホームページで確認してください

「トップ」→「各課のご案内」→「秘書広報課」→「市職員の募集」→「令和8年度大月市職員募集」



市ホームページ
はこちらから

インターネットによる受験申し込み

やまなしくらしねっと電子申請サービスを利用して受験申し込みができます。

（電子申請サービスを利用の場合、メールアドレスが必要です）

受付期間…5月7日（木）～6月5日（金）※受付通知をもって申請完了となります



イベント・教室



第66回 大月市体育祭

日程 5月31日(日) 6月7日(日)・14日(日)
場所 市民総合体育館ほか12会場
参加資格 市内在住の社会人・大学生・大学院生・専門学校生・定時制高校生(これ以外については、各連盟・協会で定めます)
競技種目 陸上競技ほか19競技
競技方法 市内10地区対抗戦
問合せ 社会教育課 スポーツ振興担当
☎(23)8051 fax(22)2892

詳細は市ホームページから



笑顔の花咲く

福祉の杜マルシHC2026

日時 5月21日(木) 午前10時~午後2時
※予備日は翌日の同時刻
場所 道の駅つる(都留市大原88)
内容 東部地域6市村にある障害福祉サービス事業所の利用者が丁寧に作ったお菓子や素敵な小物など

中止・変更

インフォメーション

募集

イベント・教室

相談

みんなの掲示板

どの自慢の商品を合同で販売
問合せ 東部圏域自立支援協議会
令和8年度日中活動部会
(福祉介護課 障害者支援担当)
☎(23)8031 fax(22)6422

大月短期大学 第1回公開講座

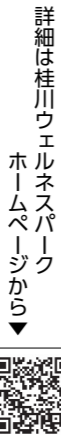
大月短期大学では、公開講座を開催しています。多くの皆さんのご参加をお待ちしています。
日時 5月28日(木) 午後6時~7時30分
場所 大月短期大学
L200講義室(岩殿ホール)
内容 『令和の米騒動』はなぜ起きたのか? | 持続可能な農業・農村のあり方を求めて |
報告者 榎平 龍宏(大月短期大学経済科教授)
申込期限 5月26日(火)
※土日祝日を除く
申込方法 電話またはFAX
申込・問合せ 大月短期大学事務局
キャリアラボ担当
☎(22)5612 fax(22)5613
✉sinro@htsuki.ac.jp

桂川ウェルネスパーク

①WPSポーツクラブ
日時 5月3日(日)
①午前10時~11時
②午後1時30分~3時
内容 トップアスリートへの指導実績があるスポーツインストラクターによる子ども向けの運動教室
対象 3~7歳、8~12歳
定員 各回30名
参加費 1名500円
②日本の自生ヤマアジサイの魅力とコケ玉づくり
日時 5月6日(水)
午前10時~正午
内容 ヤマアジサイの講習会とコケ玉づくり体験会
対象 どなたでも
定員 講習会50名(当日参加可) 体験会20名(先着)
参加費 講習会 無料 体験会 1名500円
③手仕事デスフ「鹿革で作る小銭入れ」
日時 5月23日(土)
午前11時~午後3時
内容 鹿革を加工し小銭入れ作り
対象 どなたでも
定員 10名
参加費 1人1,500円

④ALL GENRE

日時 5月24日(日) 午前10時~午後4時
内容 マルシェやヨガ・音楽ライブ・DJ・スラックライン体験など、丸1日かけて公園を楽しむイベント
対象 どなたでも
○共通事項
申込方法 ①事前予約(空いていれば当日可) ②事前予約
申込・問合せ 桂川ウェルネスパーク
☎(20)3080
✉info@wellnesspark.jp



大月市 LINE 公式アカウントの受信設定はお済みですか?

LINEで防災無線の放送内容などのお知らせを受信するためには、受信設定が必要です。また、ごみリマイナダーなど便利な機能もありますので、ぜひ友だち登録をお願いします。



友だち追加はこちら

みんなの掲示板

多くの市民の方が気軽に参加できる催しなどをお知らせするものです。(掲載の申し込みは、前々月末日まで)

- 中立性、公共性を欠くもの、営利目的、政治・宗教活動、その他広報の掲載に適さないものは掲載できません。
○掲載内容については、申込者が責任を負い、対応してください。苦情等が寄せられた団体などは、以後、掲載しないことがあります。
○1つの団体などによる掲載は、内容を問わず、年間4回までとします。

第16回大月市写真連盟展

日時 5月20日(水)~24日(日)
午前9時~午後5時
(20日は午後1時開始・24日は午後4時まで)
場所 市民会館 2階市民ギャラリー
内容 会員がそれぞれの感性で撮影した風景・お祭り・お花などの個性豊かな力作を多数展示
費用 無料
問合せ 大月市写真連盟 井上
☎090-4170-6922

春の音楽祭

日時 5月30日(土) 午後2時開演
場所 大月の星の駅 真(大月町真木1863)
内容 市内外の音楽愛好家・グループによる音楽祭
費用 無料
問合せ 大月の星の駅 真 荻島
☎080-5010-6115

大月市民感謝デー

日時 6月6日(土)~6月8日(月)の計3日間
平日:午前10時~午後5時 土日:午前9時~午後6時
場所 東京サマーランド(東京都あきる野市)
対象 大月市在住・在学の方
内容 1Dayパス(来園日指定チケット)を特別優待料金で購入できます
指定サイトから、来園者の人数分ご購入ください
※屋内プール、屋外プール(土・日のみ)、遊園地のりもの乗り放題
※1名につきチケット10枚まで購入可能(無料含む)
※購入時の必須アンケートにて在住・在学を回答
費用 小学生以下およびシニア無料、中学生 500円
大人 平日1,000円/土日1,500円(特別優待料金)
問合せ 東京サマーランドお客様専用窓口 ☎042-558-6511
URL https://www.summerland.co.jp/

来園日指定チケットはこちら



有料広告

Advertisement for Asunaro Daigo Pharmacy (あすなろ大月薬局) featuring QR code for LINE messaging, contact info, and hours: 月火水金 9:00~17:00, 木 9:00~18:35, 土 9:00~12:50. TEL:0554-20-1301 FAX:0554-20-1302



バス検診車による 乳がん・子宮頸がん検診

子宮頸がんのみ託児ができます(事前予約制)
※予約時にお伝えください

	乳がん検診	子宮頸がん検診
検診日時	9月5日(土) 午前9時~11時 11月26日(木) 午後1時30分~3時30分	8月27日(木)・10月8日(木) 午後1時30分~2時30分
申込期間	LINE先行予約: 5月13日(水) 午前6時~ 電話・窓口: 5月15日(金) 午前9時~	
場所	大月市民会館	
定員	各日 先着80名	各日 先着40名
対象	20歳以上の女性 ※令和9年3月31日現在の年齢	受診券をお持ちの21~59歳までの女性 ※令和9年3月31日現在の年齢
検査内容	・マンモグラフィ検査… 40歳以上の生まれ年(和暦)が偶数年の方 ・超音波検査… 20~39歳までの方、 40歳以上の生まれ年(和暦)が奇数年の方	問診、視診、内診、子宮頸部の細胞診検査
費用	・マンモグラフィ(40歳代2方向) … 1,000円 ・マンモグラフィ(50歳以上1方向) … 700円 ・超音波 … 500円	1,000円
	クーポンをお持ちの方は無料	
検診機関	山梨県厚生連健康管理センター	山梨県産婦人科医会
申込方法・案内	●要予約。下記担当に電話、または直接窓口、LINEでお申し込みください。 ●検診の1週間前までに、案内と質問票(乳がん検診受診の方)を送付します。	

LINE申込▼
(5/13~)



申込・問合せ 子育て健康課 健康増進担当 ☎0554(23)8038 fax0554(22)6422

健康ウォーキング教室

「健康のために歩きたいけれど、正しい歩き方がわからない」「もっと効果的にウォーキングを楽しみたい」そんな方におすすめの健康ウォーキング教室を開催します。運動不足の解消や体力づくり、どなたでも無理なく楽しくご参加いただけます。今年度も教室を4回予定しており、春は2回実施します。

第1弾 5月22日(金) 午前10時~11時30分
(受付時間 午前9時30分~)

場所 大月短期大学 体育館

内容 体育館内で身体ほぐしストレッチや効果的なウォーキング方法について楽しく学べます。

第2弾 5月28日(木) 午前10時~11時30分
(受付時間 午前9時45分~)

場所 桂川ウェルネスパーク

内容 「大月のさんぽみち」に掲載されているウォーキングコースで、ノルディックウォーキングを体験できます。初心者の方も大歓迎です！
※道具(ノルディックポール)をお持ちでない方は貸出あり

講師 全国の運動教室で大人気
よだ たけお
依田 武雄 先生
(日本健康スポーツ連盟主任研究員)

〈対象〉 20歳以上の市民の方
〈費用〉 無料
〈申込期限〉 5月15日(金)
〈申込方法〉 ①窓口で申込
②下記問合せ先に電話
③WEB
(やまなしくらしねっと)



〈申込・問合せ〉 子育て健康課 健康増進担当 ☎0554(23)8038 fax0554(22)6422



都留高日記

Tsuru High School Diary

5月号

山梨県立都留高等学校



若鶴日記

ホームページ
はこちらから▶



◆SAミーティング (SAクラス: Super Advanced & Academic Class)

受験を終えたSA卒業生16名からSAの後輩たちに向けてアドバイスを送る座談会を3月12日(木)に行いました。文系・理系それぞれ5グループに分かれ、これまでの経験や悩みを語り合いました。笑顔も見られる和やかな雰囲気の中で進み、後輩からは積極的に質問もでていました。丁寧に言葉を選びながらのやり取りはとても温かく、単なるアドバイスの場にとどまらず本音で語り合う貴重な時間となりました。

今回の座談会に参加し、自身の経験や思いを率直に語ってくれた卒業生の皆さん、新生活準備で忙しい中ありがとうございました。今後のさらなるご活躍を都留高校一同、心より応援しています。



◆日本地理学会で発表

3月27日(金)に、法政大学で行われた日本地理学会高校生ポスターセッションの部に参加してきました。

2年次の授業であるSocial Analysis 選択者のうち、「廃校の活用」「上野原市の活性化」について研究した2班がポスター発表を行いました。

全国の高校生との交流や、意見交換を経て、探究をより進化するための手がかりを得られ、有意義な機会になりました。ご協力いただいた方々、誠にありがとうございました。



詳細は学校ホームページをご覧ください！

令和8年度よのなか科 絶賛開講中！

よのなか科とは、知識と実際の世の中との懸け橋になるアクティブラーニングの授業です。すべて公開授業となっており、地域社会の方々、企業のビジネスパーソン、保護者などさまざまな大人と高校生の交流の場となっています。大人の方ならだれでも参加できます。皆さんも一緒に都留高校でよのなか科に参加してみませんか？

【5月開講予定】

- 5月7日(木) 「職業の時給と希少性」
 - 5月21日(木) 「AIとロボット~なくなる仕事~」
 - 5月28日(木) 「職業の掛け算」
- ※テーマは変更になる場合があります

申込はこちらから



図書館利用 ・開館時間	「火・水・木・金」…午前9時～午後7時 「土・日・祝日」……午前9時～午後5時		
今月の 休館日	7日(木)・11日(月)・18日(月)・25日(月)・29日(金)		
おはなし会・よみきかせ	日時 場所 対象 内容		
「たのしいひととき」 (朗読ボランティア『如月の会』)	5月8日(金) 図書館 午前11時～ 2階	幼児	本・紙芝居の読 み聞かせ
「ちいさなおへや」 (絵本とおはなしの会『ぐりとぐら』)	5月13日(水) おはなし 午前11時～ コーナ	乳幼児	絵本の読み聞か せ、手あそび

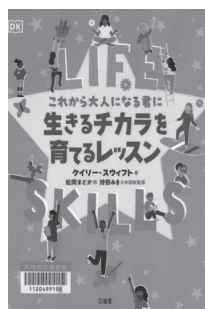


★今月のおすすめ図書

・鳥たちの素敵な名前のお話

(大橋 弘一 著 文一総合出版)

モズはもろもろの声で鳴く鳥、フクロウは「父を喰らう」不吉な鳥…?など、59種の鳥の名前の由来を古典文学や歴史をひもときながら解説。



★おすすめの児童図書

・生きるチカラを育てるレッスン これから大人になる君に (ケイリー・スウィフト 著 松岡 まどか 訳 狩野 みき 日本語版監修 三省堂)

自分や相手の気持ちを理解する方法、コミュニケーションの取り方、不安や怒りへの対処法など、問題に直面した子どもたちが自分で解決するために必要なスキルをわかりやすく紹介する。

★展示のご案内

・期間展示 (～5月28日)

『5月5日は手話の日』(1階)

『もう1冊いかがでしょう』(1階)

『みどりをたのしむ本』(2階)

・常設展示

『こども向けのおすすめ図書』(1階)

『がん情報ギフトコーナー』(1階)

★お知らせ

臨時窓口でのサービス「市立図書館が選ぶおすすめ図書セット(子ども用・大人用)の貸出」と「予約資料貸出」を引き続き行っています。詳しくは、図書館までお問い合わせください。

問合せ 市立図書館

☎ 0554(22)4815 fax0554(22)4816



「分電盤の点検に行きます」
の電話から始まる勧誘に注意 編



本市の消費生活キャラクター「おつけちゃん」が皆さんのあんしん生活についてお知らせします!

電力会社に委託されたという業者から「分電盤の点検をする」と電話があった。昨日訪問してきて、点検後に「分電盤が古いので漏電する可能性があります。危険なので交換した方がいい」と言われた。漏電したら困ると思いい約23万円で契約し、数日後に工事予定だ。契約している電力会社に確認したところ当社とは関係ないと言われた。不審なので解約したい。

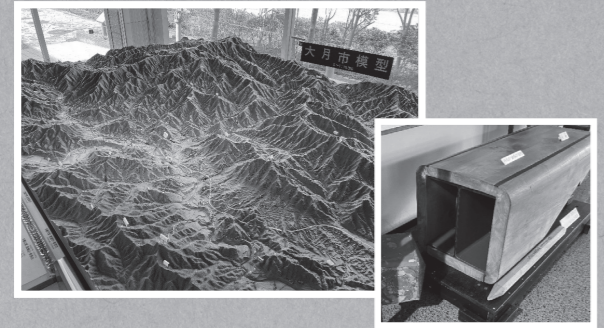
【問題点】
・電話などで電力会社や委託会社を名乗り突然点検を持ち掛ける
・点検後に不安にさせ分電盤交換の契約を急がせる

おつけちゃんの一言アドバイス
○電話などで点検を持ち掛ける業者には安易に点検させないようにしましょう
○点検させたとしてもその場では契約せず、十分に比較・検討しましょう
○クーリング・オフなどができる場合もあります
○4年に1回の無料法定点検について日頃から確認しておきましょう
○困ったときは、こちらにご相談ください

市役所で相談員が相談に応じています。(P22カレンダー参照)
毎週火曜日：午前9時から午後4時(大月市役所) 毎週木曜日：午前9時から午後4時(上野原市役所)
問合せ 消費生活ホットライン ☎(局番なし)188番/県民生活センター 地方相談室 ☎0554(45)5038
市民課 生活環境担当(相談員) ☎0554(23)8023 fax0554(23)1216

大月探訪記 2026/5 第74話

大月市郷土資料館 ロビー編



大月市郷土資料館では、4月から入館料を無料としています。多くの市民の皆さんにご利用していただくため、4回に分けておすすめの展示物を紹介していきます。
玄関に入ってすぐのロビーには、縦2m横3mの大きな大月市の立体模型があります。距離や高さ、地形の起伏などを実物の1万分の1の縮尺で正確に再現しているので、大月

市の総面積の87%を占める森林地帯の広さや、宅地利用の割合が2%にも満たないことを一目で理解することができます。また、山の位置と高さの確認や、登山ルート of 把握が直感的にできるため、山好きな人は時間を忘れて見入ってしまうと思います。

もう一つの目玉は、猿橋に関する展示です。両岸から張り出した4層の枯木によって橋を支える構造が模型や断面図、写真パネルなどで詳しく説明されています。特に、現在の猿橋に用いられている鉄骨(H鋼)の周りに板を貼った鉄骨造木装の枯木は一見の価値があります。また、猿橋の架橋の歴史や、形状の変遷などがわかる年表や写真資料など興味深い資料もたくさん展示しています。
皆さんのご来館をお待ちしております。

▶問合せ 社会教育課 郷土資料館
☎0554(23)1511 fax0554(23)1512

人間ドック(すこやか大月市民健診)のご案内

令和8年4月1日時点で国民健康保険に加入している、35、40、45、50、55、60、65歳の方を対象に助成を行います。対象の方には3月中旬に案内通知をお送りしていますので、ご確認ください。
充実した内容の検査が受けられる5年に一度の機会ですので、ぜひお申込みください。

実施場所 大月市立中央病院 健診センター

健康診断のご案内

市民のみなさんが健やかに暮らせるよう、健康診断を実施しています。ご自身の健康管理のため、年に一度は健診を受けて、健康チェックをしましょう。
詳しくは、4月号広報と一緒に配付した『健康のしおり』や市ホームページをご覧ください。

申込期間 8月31日(月) 午後5時まで
※バス健診のネット予約のみ、10月25日(日)まで
申込先 子育て健康課 健康増進担当 ☎0554(23)8038
※人間ドックと健康診断のどちらか一方をお選びください
問合せ 市民課 国保年金担当 ☎0554(23)8037 fax0554(23)1216

国保・後期医療
国民年金のお知らせ



こんにちは!

隔月で短大の情報をお知らせします!

大月短期大学

問合 大月短期大学事務局 ☎ 0554(22)5611 fax 0554(22)5613



新学長就任のご挨拶

このたび第12代学長に就任し、大月短期大学の将来を担うことになりました。どうぞよろしくお願いいたします。本学は経済系の公立短期大学として71年の歴史を積み上げてきました。本学が開学された昭和30年は私が生まれる前年であり、この間、12,073人の学生が本学を卒業し、多くの有為な若人を自然豊かな大月市から地域社会へ送り出してきました。

本学の教育目的には、1. 社会の変化に主体的に対応できる能力を育成する、2. 一人前の社会人として生きる素養を形成する、3. 経済学・経営学を中心とした専門的な基礎知識、能力を身に付け、地域などの社会で職業人として主体的に生きる素養を形成するという3点が示されてきました。この教育目標は、今後も不変です。一方、大学の役割は70年前と異なり、大きな変革の時代を迎えています。少子化、4大化、国際化、学びの多様化に加え、社会の加速度的な変化と不確実性の高い未来に向けた教育を担う社会的責任が大学に求められています。

本学には、3つの特色があります。第一に、日本で唯一の経済科を持つ短期大学としての70年余りの教育研究実績。第二に、全国一の4年制大学への編入合格実績(令和7年度編入学希望者進学率96.6%)。第三に、JR大月駅前に立地する都心と自然へアクセスできる教育環境です。新学長の最初の仕事は、これらの本学の良さを県内外の多くの高校生に知っていただくことです。また、本学の特色には、大月市を中心とした地域実習があります。農業や製造業などを通じ

た経済学的側面に加え、大月市の地域課題を探る「大月学入門」、地域のNPO法人などと連携した「農業体験実習」、地域の伝統芸能や歴史資産を活かした「観光ガイド体験」など特色あるプログラムをとおして、学生の問題解決力を養うことができます。本学の特色ある教育プログラムを通じた成長体験を積み重ねることによって、2年間で卒業時には新たに成長した自分に出会える大学が、大月短期大学です。

本学の学章は、大月の地名を表すとともに、「大」は大志を抱き、「月」は学びの道に月日を重ねて精励し社会での能動的活躍に備える意味を含むものとして制定されました。この建学の精神を踏襲し、本学の教育・研究・社会貢献をさらに充実・活性化し、地域に確固とした存在感を持つ大月短期大学の新たな歴史を刻んでまいります。

令和8年5月
大月短期大学学長
しげや あきひさ
澁谷 彰久



プロフィール

1956年 神奈川県 出身
1980年 中央大学法学部卒業後、三菱銀行入行
2008年 筑波大学大学院で博士(法学)の学位取得
2009年 銀行退職後、山梨県立大学国際政策学部教授
専門は民法・信託法・成年後見法などの民事法分野
趣味は料理や孫たちと遊ぶこと、鉄道模型

大月短期大学 第72回入学式



4月4日、市民会館で第72回目を迎えた大月短期大学の入学式が開催され、澁谷学長から137名の入学が許可されました。

新入学生の代表として、山田良雄^{やまだよしお}さんが誓いの言葉を述べました。

大月短期大学の2年間で多くを学び、未来につながるよう充実した学生生活を送ってください。

子どもチャンネル

児童館イベント情報

受付開始：5月1日(金)午前9時～ 参加費：無料

	日時	場所	対象	内容	持ち物	定員
大型親子あそび	5月22日(金) 午前10時30分～11時30分	市総合福祉センター4階 保健センター	0歳～未就学児の親子	リズム遊び・運動遊びなど	子どもの身の回り品・着替え・おむつ・ミルクなど	20組(予約制)
親子あそび	5月13日(水) 午前10時30分～11時30分	市総合福祉センター2階(児童館)		手遊び・パズル・絵画など		20組(予約制)
お誕生会	5月27日(水) 午前10時30分～11時		5月生まれの0歳～未就学児	手遊び、うた、お誕生カードプレゼントなど		10組(予約制)
はじめの歩	5月20日(水) 午前10時30分～11時		児童館に来たことのない親子 ※主に未就学児	手遊びなどをしながら児童館の紹介	10組(予約制)	
おもちゃ病院	5月18日(月) 午後2時～4時		どなたでも	こわれたおもちゃの診療 ※ボランティア活動のため、診療は原則無料ですが、材料費、部品代がかかる場合があります おもちゃドクター 高橋清房さん		定員・申込なし

※中止となる場合があります

申込・問合 大月市児童館 ☎/ fax0554(23)1152

備えーるおおつき

「令和8年5月から防災気象情報が新しくなります」



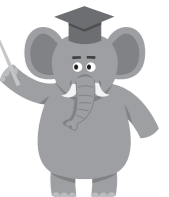
令和8年5月29日(金)から、新たな防災気象情報の運用が開始されます。河川氾濫、大雨、土砂災害、高潮に関する情報などは、これまで、警戒レベルとの対応が複雑でわかりにくくなっていましたが、今回の改善により、避難情報の5段階の警戒レベルに対応し、避難の判断がしやすくなります。詳しくは、気象庁ホームページの特設ページをご覧ください。

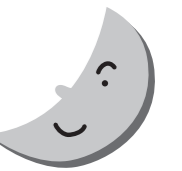


気象庁ホームページはこちら

	河川氾濫	大雨	土砂災害	高潮
警戒レベル5相当	レベル5 氾濫特別警報	レベル5 大雨特別警報	レベル5 土砂災害特別警報	レベル5 高潮特別警報
警戒レベル4相当	レベル4 氾濫危険警報	レベル4 大雨危険警報	レベル4 土砂災害危険警報	レベル4 高潮危険警報
警戒レベル3相当	レベル3 氾濫警報	レベル3 大雨警報	レベル3 土砂災害警報	レベル3 高潮警報
警戒レベル2	レベル2 氾濫注意報	レベル2 大雨注意報	レベル2 土砂災害注意報	レベル2 高潮注意報
警戒レベル1	早期注意情報			

「支援室のつばやき」と「備えーるおおつき」を隔月で掲載していきます。
問合 総務管理課 防災行革担当 ☎ 0554(23)8008 fax0554(23)1216





日 Sun	月 Mon	火 Tue	水 Wed	木 Thu	金 Fri	土 Sat
					1 ○刈が 配信	2 ○満月
3 ○WP 疎〜ツツア P14	4	5	6 人 ○日本の自生マツノサイの魅力とツツづくり P14	7 ○よのなか科「職業の時間と希少性」P16	8 心配 ○産後ママの安心相談室 ○たのしいひととき P19	9 ○点字教室 (4月号掲載)
10 ○つきの市	11	12 心配	13 消 ○4か月健診 (R7.12月生まれ) ○9か月健診 (R7.7月生まれ) ○ちいさなおへや P19 ○親子あそび P20	14 ○短歌教室 (3月号掲載)	15	16 ○点字教室 (4月号掲載)
17 下弦	18 心配	19 消	20 行人法 ○1歳6か月健診 (R6.9・10月生まれ) ○はじめの一歩 P20 ○第16回大月市写真連盟展 (~24日) P15	21 心配	22 ○健康ウォーキング教室 P17 ○大型親子あそび P20 ○市内一斉ウォーキング (4月号掲載)	23 ○手仕事「ス」鹿草で作る小銭入れ P14 ○点字教室 (4月号掲載)
24 ○ALL GENRE P15	25	26 消	27 ○5歳児健診 (R3.4・5月生まれ) ○お誕生会 P20	28 心配	29 ○育児教室 (R8.4月生まれ) ○よのなか科「職業の掛け算」P16 ○短歌教室 (3月号掲載) ○健康ウォーキング教室 P17	30 ○春の音楽祭 P15 ○往年のオーディオシステムによる音楽鑑賞会 (4月号掲載) ○点字教室 (4月号掲載)
31 ○大月市体育祭 (他に6/7・14) P14	6/1 心配	6/2 消	6/3 ○4か月健診 (R8.1月生まれ) ○9か月健診 (R7.8月生まれ)	6/4 心配	6/5 人法 ○産後ママの安心相談室	6/6

●今月の納税期限 ★軽自動車税…全期納期 ★介護保険料/後期高齢者医療保険料…随時分期

名称	時間	対象	場所	問合せ
乳幼児健診・健康相談	午後1時15分受付	4か月児・9か月児・1歳6か月児・3歳児	保健センター (総合福祉センター内)	子育て健康課健康増進担当 ☎0554(23)8038 fax0554(22)6422
歯科健診・フッ素塗布		2歳児 (歯科健診)・2歳6か月児 (フッ素塗布)		
育児教室	午後1時20分受付	1か月児の保護者		
産後ママの安心相談室	午前10時~ (受付終了11時)	生後1~4か月 (5か月になるまで) の児と母親 予約制 (実施日前日の午前中までに要連絡)		
ママパパ学級	午後1時20分~1時30分受付	参加希望の妊婦 (要予約制)		
ベビマ教室	午前9時45分~10時受付	生後1~4か月児と保護者 (要予約制)		
もぐもぐ教室	午前9時受付	3~6か月児の保護者		

相談名	時間	場所	問合せ
法…法律相談 (要予約)	午前9時~正午	市役所	市民課 生活環境担当 ☎0554(23)8023 fax0554(23)1216
行…行政相談	午後1時~3時		
登…登記相談 (要予約)	午後1時~2時30分		
消…消費生活相談	午前9時~午後4時	市民会館	
人…人権相談	午後1時~3時		
心配…心配ごと相談	午前9時~	総合福祉センター	社会福祉協議会 ☎0554(23)2001 fax0554(22)2861

上記表のマークについて



HOT SPOT まちの話題

岩殿山丸山公園の桜

3 / 31 岩殿山 丸山公園

今年も春の大月は桜の里となりました。岩殿山丸山公園では、3月末に見頃を迎え、和の雰囲気や印象的なふれあいの館とソメイヨシノがコラボレーションする美しい風景が広がりました。
急激な気温の上昇で春を飛び越え夏日となる日もありますが、皆さんは桜を楽しめましたか？



甲州富士山ライオンズクラブによる災害授業

1 / 29 大月東小学校

甲州富士山ライオンズクラブ大月支部の皆さんが大月東小学校5年生の授業「総合的な学習の時間」で「学校や地域の危険に目を向け、安全に近づけよう」と題して講師を務めました。
大月での過去の災害やその対応策について説明し、子どもたちは熱心に聞いていました。

観光客向けの大月市紹介カードの設置

3 / 23 大月駅周辺

大月東中学校の1年生が、小学校での学びを活かし、大月市に来る観光客や来訪者に向けて、岩殿山などの大月市の魅力を紹介するカードを作成しました。これは、大月市のふるさと教育の一環で、地域に貢献する取組として、駅前の大月市観光案内所やJR大月駅構内などに設置されました。



心温まる善意をありがとうございます



MSP株式会社 代表取締役 伊藤勝雄様より、企業版ふるさと納税のご寄付をいただき、感謝状の贈呈を行いました。
貴重なご寄付は本市の安心安全と防災対策の推進に関する事業に活用させていただきます。

有限会社名原 代表取締役 名原章朗様に、傷んでいた大月短期大学会議室の椅子21脚の布を張り替えていただきました。
これから会議などの際に大切に利用させていただきます。



TK アクアグリーン株式会社 代表取締役社長 宮崎龍司様より、真木川小水力発電事業における地域協力協定に伴いポータブル電源をご寄付いただきました。
今回の温かい支援を防災訓練や地区の交流イベントに活用させていただきます。

郡内明るい社会づくり運動推進協議会より、市内小学校5校の1年生83名が通学時に使用する黄色い帽子をご寄付いただきました。協議会からは毎年帽子を寄付していただいております、子どもたちの登下校の安心安全に役立てられています。



★身近な話題をお伝えするコーナーです。あなたの地域の情報をお待ちしています。

HOT SPOT
まちの話題

地域おこし協力隊委嘱式

4 / 2 市長室



地域おこし協力隊として、松山隼さんと平山たまきさんの2名を新たに委嘱しました。松山さんは、さんちゃんファーム(株)の指導のもと、ブドウ作りを学びながら認定新規就農者を目指します。平山さんは、大月のびのびファーム(株)の指導のもと、地域ブランドや地場産品の開発販売などを行います。

小林宏治育英奨学金授与式

3 / 26 市役所

本市の名誉市民で日本電気株式会社の社長や会長を務められた小林宏治氏からの寄付を元にした奨学金の授与式が行われました。
今年度は3名の応募があった中から、都留高校出身の金子日菜さんが選ばれ、目録が手渡されました。
これから充実した学校生活を送ってください。



大月市暮らし応援特別商品券の引き換え

4月 市民会館ほか



物価高騰による家計負担を軽減し、地域経済の活性化を図るため、国の重点支援地方交付金を活用した「大月市暮らし応援特別商品券」の引き換えが始まりました。
引き換えは5月29日までになりますので、まだの方はお早めにお越しください。(詳しくは広報4月号をご覧ください)

商品券利用は6月30日まで

5月生まれの 元気な子



おの ひかる
小野 光ちゃん (1才)
賑岡町強瀬
「お姉ちゃんお兄ちゃん
大好きなひかる。すくす
く大きくなってね。お誕
生日おめでとう。」



こばやし ちひろ
小林千紘ちゃん (2才)
駒橋3丁目
「おめでとう！踏切と乗
り物の音が大好きなち
くん！沢山吸収してのび
のび成長してね！



たけうち すみれ
竹内 重ちゃん (2才)
初狩町下初狩
「お話上手で笑顔がか
わいい重ちゃん。これか
ら我が家のムードメー
カーでいてね♡」



みやざわ ゆめ
宮澤歩夢ちゃん (2才)
大月町花咲
「電車とバスが大好きな
わんぱくBOY☆これか
らも元気に育ってね♪2
歳おめでとう！」



わち たお
和智大桜ちゃん (2才)
賑岡町強瀬
「2歳おめでとう！いつ
もニコニコのたおくん！
これからもすくすく元
気に成長してね。大好きだ
よ♡」



おまた あおひ
小俣青葉ちゃん (3才)
猿橋町藤崎
「我が家の暴れん坊！で
もみんなその笑顔に癒さ
れる日々！たくさん食べ
動き、寝て大きくな
れ！」



すみの えま
住野永菜ちゃん (3才)
大月2丁目
「甘えん坊で面白くて可
愛い永菜♡3才も色
んな経験を楽しく過ご
そうね♪」



あいば りょう
愛葉 涼ちゃん (4才)
賑岡町畑倉
「にいが大好きな涼
くん☆これからもみんな
で沢山お出かけして楽
しく過ごそうね☆好き
だよ♡」



そうま こうせい
相馬虎成ちゃん (4才)
七保町下和田
「恐竜と鮫が大好き！
いつもみんなを笑顔に
してくれるこうちゃん！
4歳おめでとう♡好き
だよ♡」

ほっとタイム

久しぶりに広聴広報担当
に戻ってきました。

初心に立ち返り、皆さん
に読んでいただける誌面
づくりに取り組んでいき
ます。取材の際はどうぞよ
ろしくお願いします。

まちの魅力を探して歩き
回る予定です。引き続き
ご愛読いただくと幸いです。
(W)

情報発信

①市ホームページ

<https://www.city.otsuki.yamanashi.jp/>



②市公式フェイスブック

<https://www.facebook.com/otsukicity>



③市公式LINE (アカウント名: 大月市)

ID: @otsuki_city



④おおつき行事予定メール

イベント (毎月1日) の情報を配信
しています。

【市内のお子さんの写真募集】

対象 令和3・4・5・6・7年の6月生まれ

応募方法 kouhou-19206@city.otsuki.lg.jpにメール、
大月市 LINE 公式アカウントから送信、
または広聴広報担当の窓口へ持参

応募期限 5月18日 (月)

・メールタイトルは「広報おおつき 6月号元気な子」
として、お子さんの名前、ふりがな、生年月日、
保護者の名前、住所、電話番号、35文字程度の
メッセージを添付

※送信後、1日以上経過しても返信が来ない場合
には、メールが届いていない可能性があります
※写真はお返しできませんので、ご了承ください

DATA (R8.4.1 現在) 住民基本台帳による

世帯数 10,167 人口 20,706 〈男〉10,250 〈女〉10,456



一部に環境保護に配慮した植物性インキを使用しています。
見やすいユニバーサルデザインフォントを採用しています。

●発行日/令和8年5月1日

●発行・編集/大月市 〒401-8601 山梨県大月市大月 2-6-20

●広報の問合せ先/秘書広報課 広聴広報担当

TEL0554 (23) 8005 FAX0554 (23) 1216