

# 消防年報

令和 7 年版



大月市消防本部

## は じ め に

この年報は、大月市消防本部の業務実績を一般に紹介し災害予防に資するために編集いたしました。

消防行政の現況をご理解いただき、今後とも関係各位のご指導とご協力をお願いいたします。

1. この資料の統計は、原則として暦年としましたが、予算・人事関係は4月1日現在、予防関係は3月31日現在をもって記載しました。
2. 数字の単位未満は、四捨五入を原則としております。従って、合計と内訳の数値とは一致しない場合があります。また、表中の単位未満は0、該当数字なしは空欄としました。

# 目 次

大月市消防本部管轄の概要	1
--------------	---

## 総 務

管内の面積及び人口・世帯	2
一般会計予算と消防予算の割合	3
令和8年度・令和7年度消防費当初予算目別構成	4
消 防 組 織	5
消防本部・署の現勢力	6
消防職員定数・実数及び配置状況	7
消防職員階級別年齢・消防職員勤続年数	8
消防吏員各種資格免許取得状況	9

## 予 防

用途別防火対象物	10
消防用設備の設置状況	11
各種届出・検査・許可等処理状況	12
防火対象物査察実施状況	13
防火対象物定期点検対象物及び特例対象物の状況	14
建築同意事務処理状況	15
規模・構造別建築同意件数	16
危険物規制事務・数量別危険物施設の現況	17
地区別危険物施設数	18
業態別危険物施設数・区分別危険物施設数	19
過去5年間の危険物施設完成検査状況	20
予防技術資格者の認定状況	21

# 警 防

火災状況・月別出場状況	22
過去5年間の原因別火災状況	23
過去5年間の地区別火災状況	24
過去5年間の火災状況・中央自動車道過去5年間の火災状況	25
過去30年間の主な火災	26
救急概要・令和7年救急出場状況	27
月別出場件数	28
種別・曜日別出場件数・月別・ドクターカー・ドクターヘリ要請出場件数	29
時間別出場件数	30
年齢別搬送状況・傷病程度	31
過去10年間の救急出場件数・過去10年間の搬送人員	32
過去10年間の中央自動車道における救急出場状況	33
救助活動状況	34
月別・曜日別救助出動件数	35
車両配置状況	36
町別防火水槽設置状況	37
応急手当対外指導・消火・避難訓練等対外指導	38
通信系統図	39

## 山梨県東部消防指令センター

大月市管内からの119番等受信状況	40
-------------------	----

# 消 防 団

消防団の現勢力	41
消防団員階級別年齢・消防団員報酬・手当・交付金	42
令和7年度消防団員火災等出場状況	43
消防団分団別車両等配置図	44

# 大月市消防本部管轄の概要

## 自然環境

大月市は東経138度56分、北緯35度36分、山梨県の東部に位置し、北西は大菩薩南山稜、南は御坂山系、北東は秩父山系から連なる山々に囲まれており、北西部が高く、南東部が低くなっている。又、西から東に笹子川・桂川が流れ、その河川沿いに河岸段丘がひらけている。

東西27.1km、南北19.2kmで面積280.25km<sup>2</sup>の広さを有し、その約90%を山林・原野が占めている。周辺の間々は豊かな緑に恵まれ、溪谷がいたる所にあり、雄大で美しい自然に抱かれた町である。

また、大月市から北に位置した小菅村と丹波山村には、それぞれ出張所を配置している。

小菅村は、四方を急峻な山々に囲まれており、村の大部分が秩父多摩甲斐国立公園に指定されている源流の村であり、丹波山村も秩父多摩甲斐国立公園内に位置し、雲取山、飛龍山等の高峰に囲まれ、多摩川に注ぐ丹波川を有する村である。

## 社会環境

大月市は人口20,706人、世帯数10,167世帯(令和8年4月1日現在)で、首都東京都と県都甲府市の間に位置し、両経済圏から受ける社会的、経済的影響が大きい。

市は、昭和29年8月町村合併促進法に基づき、笹子村、初狩村、大月町、賑岡村、七保町、猿橋町及び梁川村が、同9月には富浜村が合併し、大月市として発足した。

交通は、東西にJR中央本線が走り、市内には6駅がある。特に大月駅は私鉄富士急行線の始発駅も併設している。

道路は、国道20号をはじめ、139号、県道・市道が市民生活を結ぶ交通網として張り巡らされ、大月市街地の交通渋滞緩和を目的とした大月バイパスが令和4年4月に全線開通し、交通基盤の整備が進行している。

また、中央自動車道は上野原ICから大月IC間が6車線となり、ますます利便性が高まっている。

小菅村は人口623人、世帯数336世帯(令和8年4月1日現在)で、橋立、川池、田元、中組、東部、白沢、小永田、長作の8つの集落で構成されており、橋立から小永田までの7集落は多摩川水系の小菅川沿い、長作集落は相模川水系の鶴川沿いに位置している。

丹波山村は人口482人、世帯数278世帯(令和8年4月1日現在)で、奥秋、上組、中組、下組、押垣外、高尾、保之瀬、鴨沢、杉奈久保、小袖の10の集落で構成され、東は奥多摩町、西は甲州市へと通ずる国道411号線沿いに位置している。

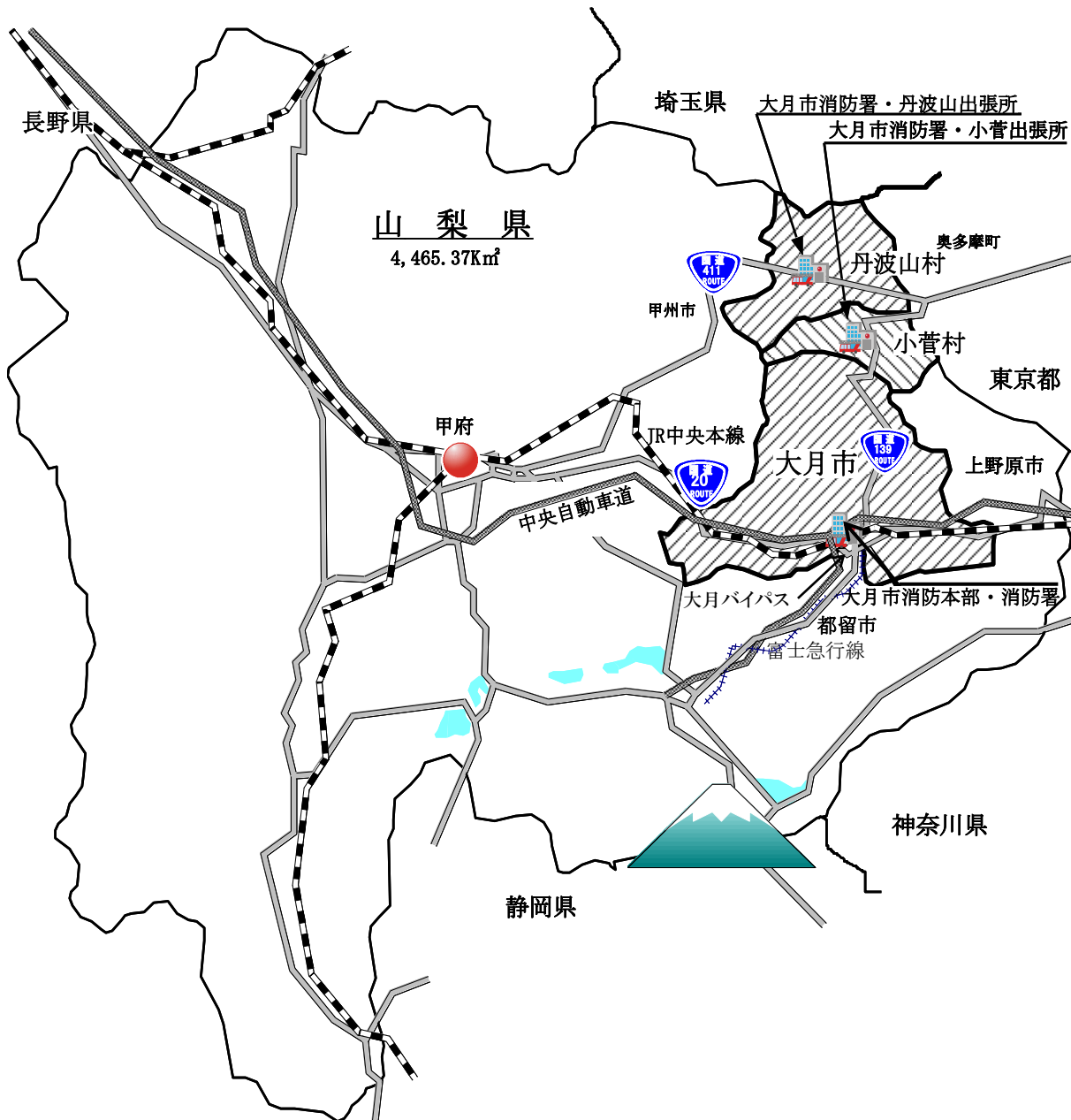
# 総務



# 管内の面積及び人口・世帯

令和8年4月1日現在

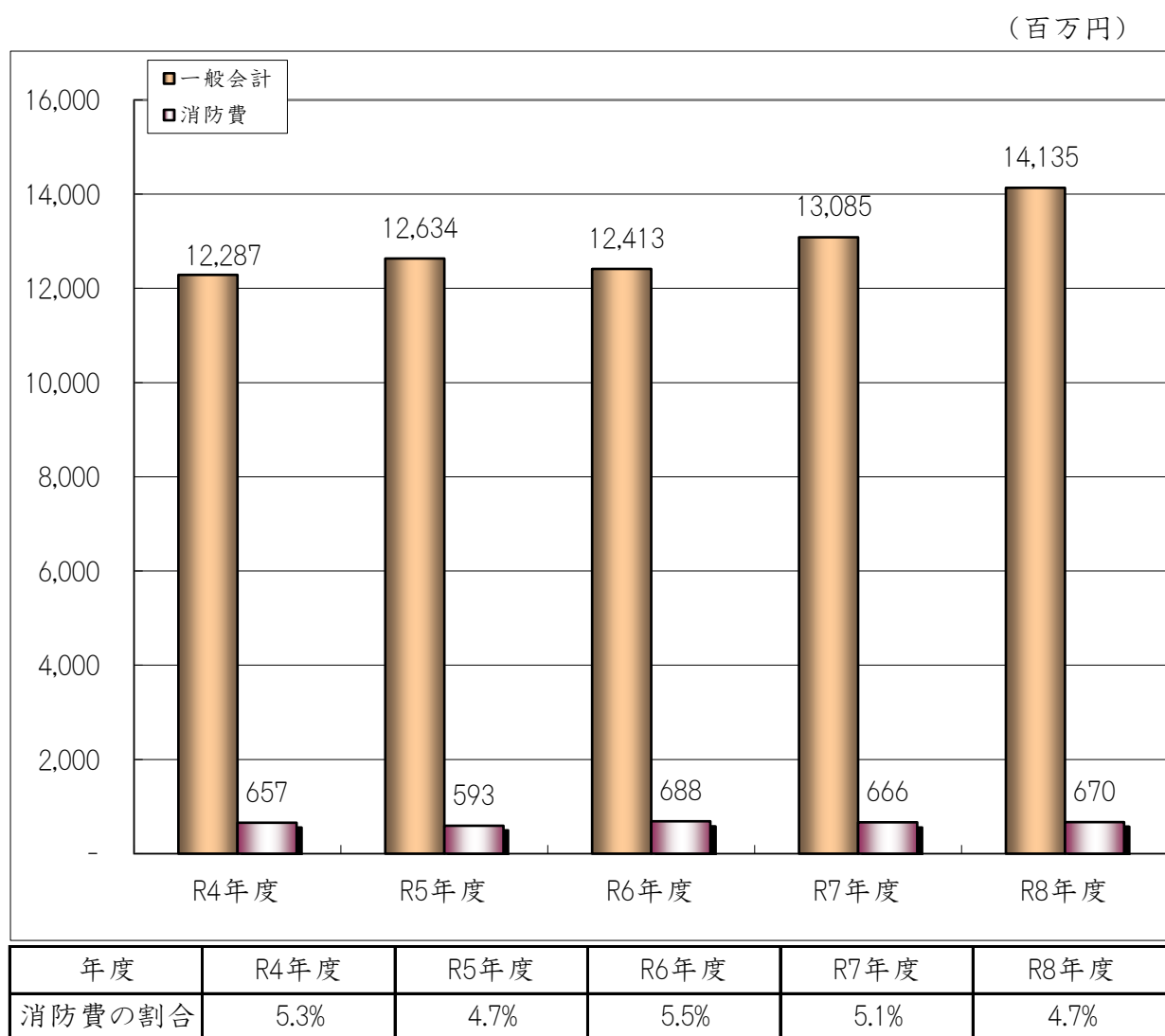
種別	面積(km <sup>2</sup> )	世帯数	人口(人)
市町村			
大月市	280.25	10,167	20,706
小菅村	52.78	336	623
丹波山村	101.30	278	482
合計	434.33	10,781	21,811



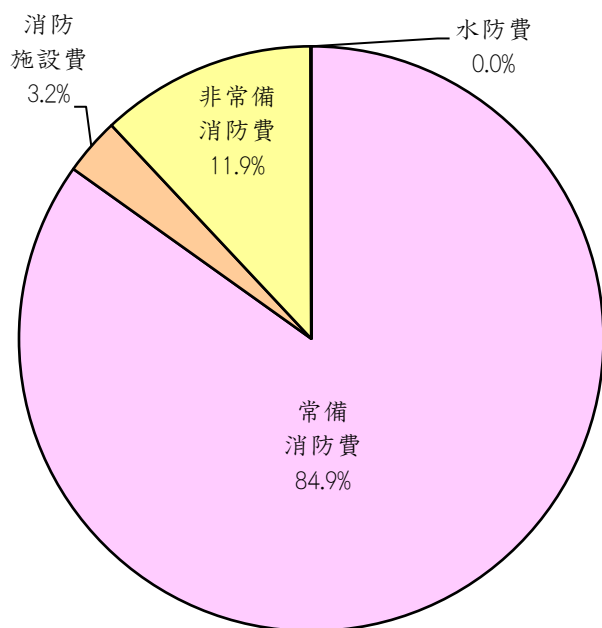
## 一般会計予算と消防予算の割合（当初）

区分 年度	予算額(百万円)		割合		
	一般会計	消防費	一般会計予算 額に対する消 防費の 割合(%)	人口一人当 たりの消防費 (円)	1世帯当 たりの 消防費(円)
R7年度	13,085	666	5.1	29,938	61,601
R8年度	14,135	670	4.7	30,735	62,181

## 過去5年間の市一般会計予算と消防費の比較



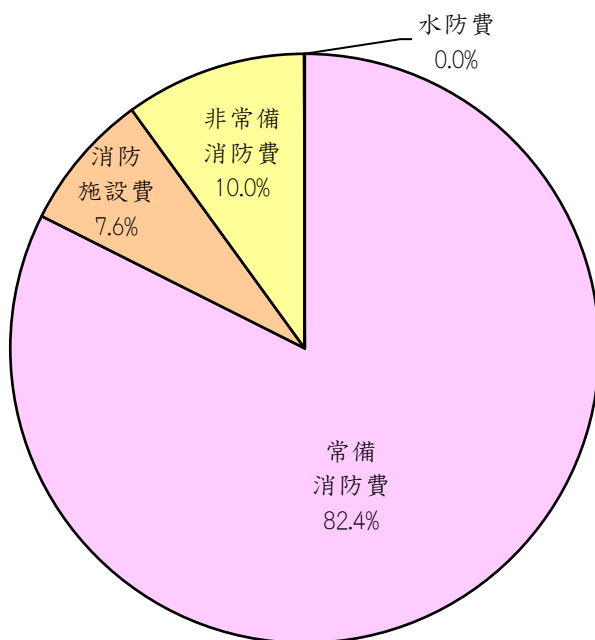
## 令和8年度消防費当初予算目構成



(千円)

予 算 目	予算費	%
常備消防費	568,876	84.9%
消防施設費	21,198	3.2%
非常備消防費	80,056	11.9%
水 防 費	241	0.0%
合 計	670,371	100%

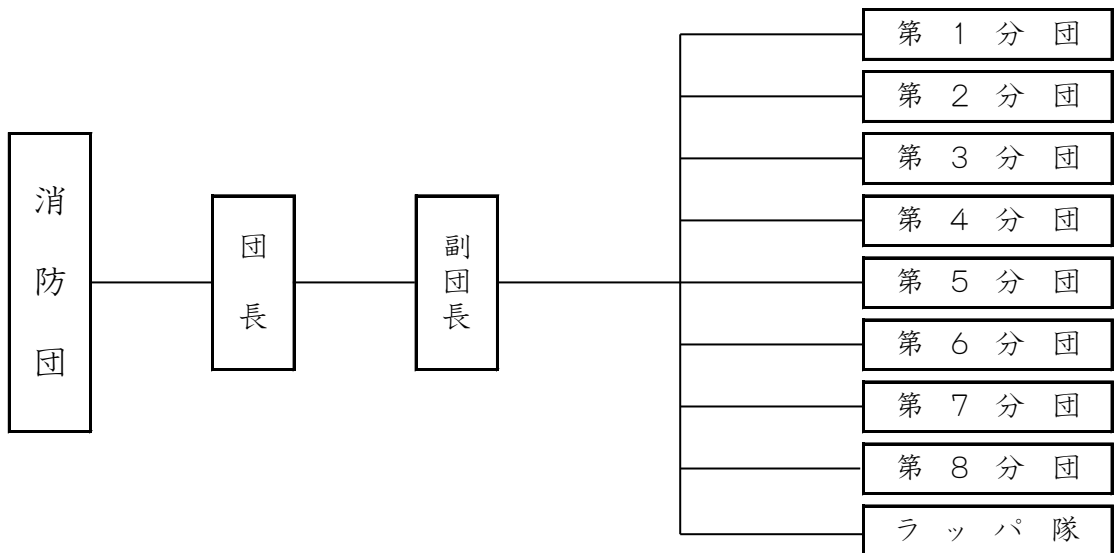
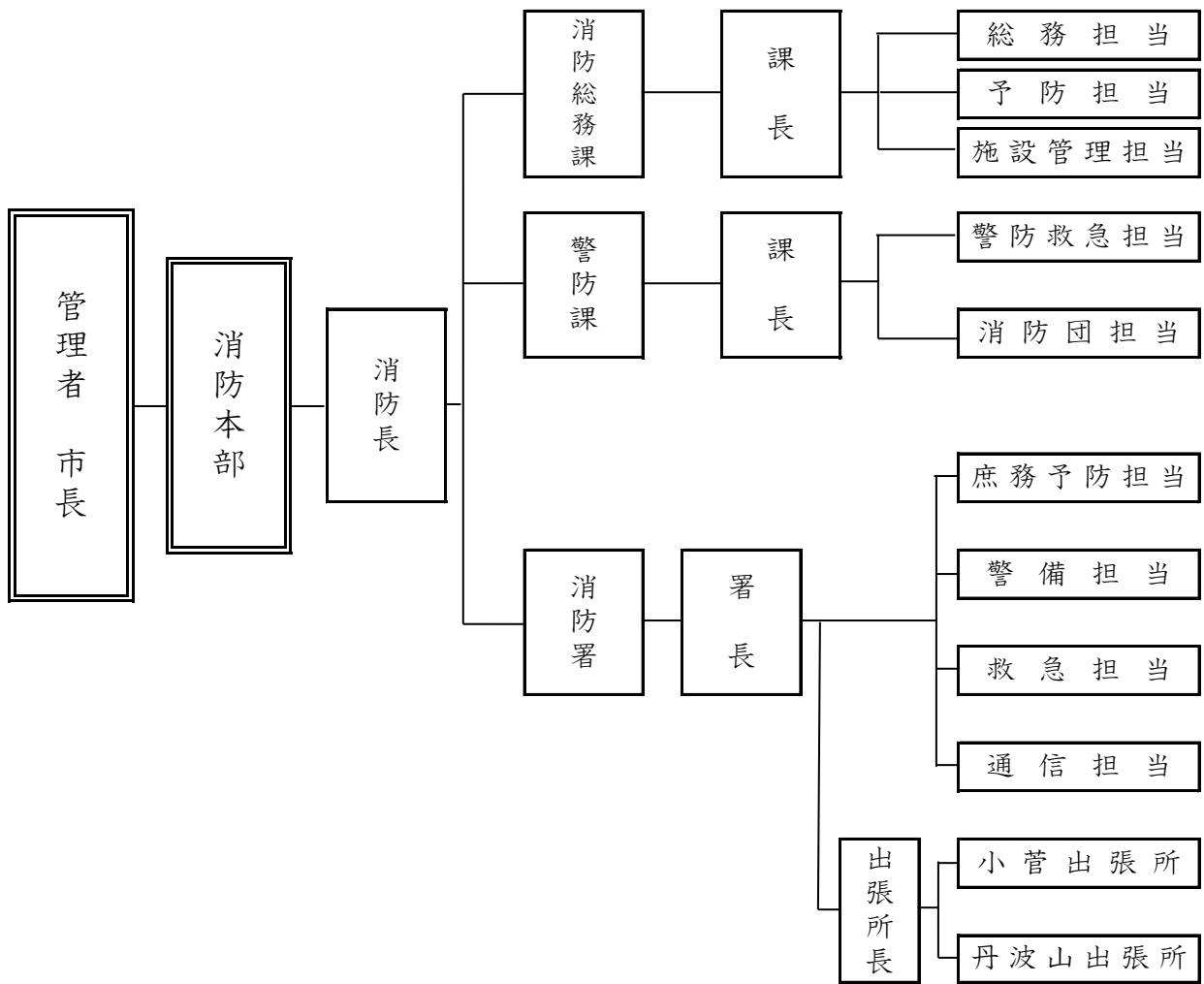
## 令和7年度消防費当初予算目構成



(千円)

予 算 目	予算費	%
常備消防費	549,137	82.4%
消防施設費	50,639	7.6%
非常備消防費	66,369	10.0%
水 防 費	197	0.0%
合 計	666,342	100%

# 消 防 組 織



# 消防本部・署の現勢力

令和8年4月1日現在

消 防 監	消 防 司 令 長	消 防 司 令	消 防 司 令 補	消 防 士 長	消 防 副 士 長	消 防 士	合 計
1	3	11	14	14	10	22	75

( )は交流職員 ※交流職員は算入しない。

消防職員定数 100人

## (車 両)

### 大月市消防署

消 防 ポ ン プ 車	2 台	査 察 車	1 台
屈 折 は し ご 付 消 防 ポ ン プ 車	1 台	原 因 調 査 車	1 台
水 槽 車	1 台	広 報 車	3 台
救 助 工 作 車	1 台	高 規 格 救 急 車	3 台
積 載 車	1 台	資 機 材 搬 送 車	1 台
指 揮 車	1 台		

### 丹波山・小菅出張所

消 防 ポ ン プ 車	1 台	高 規 格 救 急 車	1 台
災 害 多 目 的 車	1 台	資 機 材 搬 送 車	1 台

# 消防職員定数・実数及び配置状況

令和8年4月1日現在

消防職員定数			100人(階級定数なし)							
職 課 名	階級		消 防 監	消 防 司 令 長	消 防 司 令	消 防 司 令 補	消 防 士 長	消 防 副 士 長	消 防 士	計
	消防本部	消防長		1						
消防総務課	課長			1						1
	総務担当	リーダー			1					1
		主任					1			1
	予防担当	リーダー				1				1
		主事補							1	1
	施設管理担当	リーダー			1					1
	山梨県東部消防指令センター(派遣)	センター長			1					1
県消防学校(派遣)	主査				1				1	
県消防学校(初任)	主事補							4	4	
警防課	課長			1						1
	警防救急担当	リーダー				1				1
		主事					1			1
		主事補						1		1
消防団担当	リーダー			1					1	
	主事補							1	1	
消防署	署長			1						1
		主幹					1			1
		主任					1			1
	1部担当				1					1
	2部担当	当直司令			1					1
	3部担当				1					1
	庶務予防担当	リーダー					1			1
		主任					1	1		2
		主事								0
		主事補						2	5	7
	警備担当	リーダー			1					1
		主任						2		2
		主事								0
		主事補						3	6	9
	救急担当	リーダー					1			1
		主任					2			2
		主事						5	2	7
		主事補							3	3
	通信担当	リーダー				(兼任1)				0
		主幹					1			1
主任							2		2	
主事							2		2	
主事補								1	2	
山梨県東部消防指令センター	主幹			2					2	
	主査					1			1	
	主事補						1		1	
丹波山出張所・小菅出張所	出張所長			1					1	
	主幹					1			1	
	主任					1			1	
合 計			1	3	11	14	14	11	21	75

※ 交流職員は算入しない。

## 消防職員階級別年齢

階級 年齢	消防 監	消防 司令長	消防 司令	消防 司令補	消防 士長	消防 副士長	消防 士	計
18歳							2	2
19歳							1	1
20歳							2	2
21歳							2	2
22歳							8	8
23歳							4	4
24歳						3	2	5
25歳						2		2
26歳						5		5
27歳						1		1
28歳								0
29歳					3			3
30歳					1			1
31歳								0
32歳					3			3
33歳					1			1
34歳					3			3
35歳					1			1
36歳					1			1
37歳				1	1			2
38歳								0
39歳				1				1
40歳								0
41歳								0
42歳				1				1
43歳				1				1
44歳				1				1
45歳				2				2
46歳				2				2
47歳								0
48歳				1				1
49歳			1					1
50歳			2	1				3
51歳			2					2
52歳			2					2
53歳								0
54歳		2	3					5
55歳								0
56歳		1		1				2
57歳								0
58歳				1				1
59歳								0
60歳								0
61歳	1		1					2
62歳				1				1
計	1	3	11	14	14	11	21	75

## 消防職員勤続年数

階級 年数	消防 監	消防 司令長	消防 司令	消防 司令補	消防 士長	消防 副士長	消防 士	計
0年					1		4	5
1年							5	5
2年							5	5
3年					1	2	1	4
4年						1	5	6
5年						1	1	2
6年						5		5
7年						1		1
8年						1		1
9年								0
10年					4			4
11年					3			3
12年				1	1			2
13年					1			1
14年					1			1
15年								0
16年								0
17年					1			1
18年								0
19年				1	1			2
20年								0
21年								0
22年				3				3
23年				1				1
24年				1				1
25年				1				1
26年				2				2
27年								0
28年		1	1					2
29年								0
30年								0
31年			1					1
32年			1	1				2
33年		1	2					3
34年			2	1				3
35年			1	1				2
36年		1	3					4
37年								0
38年								0
39年								0
40年								0
41年								0
42年								0
43年	1							1
44年				1				1
計	1	3	11	14	14	11	21	75

## 消防吏員各種資格免許取得状況

階 級 種 別	消 防 監	消 防 司 令 長	消 防 司 令	消 防 司 令 補	消 防 士 長	消 防 副 士 長	消 防 士	計
Ⅰ種大型		3	10	12	10	5	2	42
中型	1		1	2	2		1	7
準中型						1		1
危険物甲種			1					1
危険物乙種1類			1	3				4
危険物乙種2類			1	3				4
危険物乙種3類			1	2				3
危険物乙種4類		2	1	3			1	7
危険物乙種5類			1	2				3
危険物乙種6類			1	2				3
消防設備士甲種								0
消防設備士乙種				2				2
毒劇物取扱者			1					1
玉掛技能講習		3	7	10	7	3		30
小型移動式クレーン		3	7	10	7	3		30
車両系建設機械運転特別教育		2	7	10	5	7	5	36
船舶免許2級			1	3	2	2		8
無人航空従事者3級			2		2			4
救急救命士	1	1	5	6	9	1	3	26
潜水士				1				1
ガス溶接技能	1		1	2		1		5
第一級陸上特殊無線技士			1					1
第二級陸上特殊無線技士	1	3	11	14	14	11	17	71
特定化学物質作業主			1					1
酸素欠乏硫化水素危険作業主任者			1	1				2
予防技術資格者(附則第2項認定)		1	1					2
予防技術資格者(防火査察)		1	3	8	5	3	2	22
予防技術資格者(危険物)		1	2	4	3			10
予防技術資格者(消防用設備)		1	1	2	3			7

# 予 防



# 用途別防火対象物

令和8年3月31日現在

政 令 別表第1項別		区 分	法第17条の防火対象物			
			大月市	小菅村	丹波山村	合計
1	イ	劇場、映画館、観覧場、演芸場	3			3
	ロ	公会堂、集会場	45	12	7	64
2	イ	キャバレー、バー類				0
	ロ	遊技場又はダンスホール				0
	ハ	性風俗関連特殊営業店舗等				0
	ニ	カラオケボックス等	1			1
3	イ	待合、料理店類				0
	ロ	飲食店	13		6	19
4		百貨店、物品販売業、展示場	20	2	1	23
5	イ	旅館、ホテル	15	24	14	53
	ロ	寄宿舎、下宿又は共同住宅	122	2	5	129
6	イ	病院、診療所	12	1	1	14
	ロ	老人福祉施設等	10		1	11
	ハ	老人デイサービスセンター、保育所	22	2	1	25
	ニ	幼稚園、特別支援学校	4			4
7		小・中・高・大学校・各種学校	25	5	4	34
8		図書館、美術館等	3			3
9	イ	蒸気、熱気浴場類				0
	ロ	一般公衆浴場	3		1	4
10		停車場	2			2
11		神社、寺院、教会類	13			13
12	イ	工場、作業場	130	6	3	139
	ロ	映画スタジオ、テレビスタジオ				0
13	イ	自動車車庫、駐車場	10			10
	ロ	飛行機、ヘリコプターの格納庫				0
14		倉庫	44	2		46
15		前各項に該当しない事業所	139	7	5	151
16	イ	複合用途(特定)	55	2	1	58
	ロ	複合用途(上記以外のもの)	37			37
17		重要文化財、重要美術品	1	1		2
合 計			729	66	50	845

注) 法第17条の防火対象物

消防用設備等設置義務のある防火対象物

# 消防用設備の設置状況

令和8年3月31日現在

政令 別表第1項別		設備区分	ス プ リ ン ク ラ ー	屋 内 消 火 栓 設 備	不 活 性 ガ ス ・ 水 噴 霧	屋 外 消 火 栓 設 備	自 動 火 災 報 知 設 備	誘 導 標 識 灯	火 災 報 知 設 備	消 防 機 関 に 通 報 す る	非 常 放 送 設 備	非 常 警 報 器 具 ・ 設 備	避 難 器 具
1	イ	映画館、観覧場		1			2	3				2	
	ロ	公会堂、集会場		4			15	55	4		38		1
2	イ	キャバレー、バー類											
	ロ	遊技場又はダンスホール											
	ハ	性風俗関連特殊営業店舗等											
	ニ	カラオケボックス等					1	1					
3	イ	待合、料理店類						1					
	ロ	飲食店					7	17			4		1
4		百貨店、物品販売業展示場	1	3			10	21	1		14		1
5	イ	旅館、ホテル	2	3			47	41	12		6		4
	ロ	寄宿舍、下宿又は共同住宅					6	61			7		22
6	イ	病院、診療所	2	1			15	16	4		4		2
	ロ	老人福祉施設等	7				10	10	10		1		1
	ハ	老人デイサービスセンター等	1		1		14	21	7		3		3
	ニ	幼稚園、特別支援学校				2	8	7	4		2		2
7		小・中・高・大学校・各種学校		17	1		31	27	4		10		4
8		図書館、美術館等		1			2	2			2		1
9	イ	蒸気、熱気浴場類											
	ロ	一般公衆浴場		1			1	2			2		
10		停車場					1	2					
11		神社、寺院、教会類					3	4					
12	イ	工場、作業場		11	4	8	55	71	1		4		
	ロ	映画スタジオ											
13	イ	自動車車庫、駐車場			0		1	5			1		
	ロ	飛行機、ヘリコプターの格納庫											
14		倉庫		3	1		12	22					
15		前各項に該当しない事業所		9	3		45	122			13		4
16	イ	複合用途(特定)			1		13	36			11		3
	ロ	複合用途(その他)		1			4	16					
17		重要文化財					2						
合 計			13	55	11	10	305	563	47		124		49

# 各種届出・検査・許可等処理状況

令和8年3月31日現在

内 容		年度別件数				
		3年度	4年度	5年度	6年度	7年度
届 出	消防用設備等工事着工届	20	14	12	11	16
	消防用設備等設置届	45	54	75	23	49
	防火管理者選任又は解任届	25	24	27	28	26
	防火対象物使用開始届	12	18	24	17	16
	消防計画作成又は変更届	19	30	32	28	29
	消防用設備等点検結果報告書	176	220	212	226	192
	変電・発電・蓄電池設備設置届	4	4	10	14	17
	圧縮アセチレンガス等の貯蔵又は取扱届	2	4	4	3	3
	指定数量未満の危険物貯蔵又は取り扱いの届	3	6	9	4	8
	液化石油ガス工事届	0	2	2	1	0
	ボイラー又は給湯湯沸設備設置届	1	0	0	3	4
検 査 等	防火対象物立入検査	76	97	116	125	49
	旅館営業許可に伴う検査	10	6	0	4	4
	風俗営業許可に伴う証明書交付申請書検査	0	0	0	0	0
	ガス用品、液化石油ガス機器等立入検査	1	1	1	1	1
	電気用品販売事業者立入検査	3	3	3	3	3
	火薬類消費場所等に対する立入検査	1	1	1	1	1
	消防用設備等設置届に伴う検査 (150㎡以上の任意届出を含む)	23	30	32	21	25
防火対象物使用開始届に伴う検査	11	17	24	20	16	
許可	火薬類譲受・消費許可	6	3	4	4	3

# 防火対象物査察実施状況

令和8年3月31日現在

政令 別表第1項別	区分	7	5	6	7	8	9	10	11	12	8	2	3	合 計
		年 4 月	月	月	月	月	月	月	月	月	年 1 月	月	月	
1	イ	映画館、観覧場												0
	ロ	公会堂、集会場				2	1							3
2	イ	キャバレー、バー類												0
	ロ	遊技場又はダンスホール												0
	ハ	性風俗関連特殊営業店舗等												0
	ニ	カラオケボックス等												0
3	イ	待合、料理店類												0
	ロ	飲食店												0
4		百貨店、物品販売業、展示場										1		1
5	イ	旅館、ホテル				1								1
	ロ	寄宿舍、下宿又は共同住宅				9								9
6	イ	病院、診療所												0
	ロ	老人福祉施設等	1									1		2
	ハ	老人デイサービスセンター等					4					3		7
	ニ	幼稚園、特別支援学校							1					1
7		小・中・高・大学校・各種学校					9					4		13
8		図書館、美術館等												0
9	イ	蒸気、熱気浴場類												0
	ロ	一般公衆浴場						1				1		2
10		停車場												0
11		神社、寺院、教会類												0
12	イ	工場、作業場						1	2			3		6
	ロ	映画スタジオ												0
13	イ	自動車車庫、駐車場												0
	ロ	飛行機、ヘリコプターの格納庫												0
14		倉庫										1		1
15		前各項に該当しない事業所					1					1		2
16	イ	複合用途(特定)					1	1						2
	ロ	複合用途(その他)							1					1
17		重要文化財												0
		危険物施設						15	15					30
		合 計	1	0	0	10	13	23	0	19	0	0	15	81

# 防火対象物定期点検対象物及び特例対象物の状況

令和8年3月31日現在

用途別 交付別	令和5年度				令和6年度				令和7年度			
	対象物	定期点検報告	特例適用	定期点検報告率	対象物	定期点検報告	特例適用	定期点検報告率	対象物	定期点検報告	特例適用	定期点検報告率
1項イ	1	1		100%	1	1		100%	1	1		100%
1項ロ	1	1		100%	1	1		100%	1	1		100%
4項	2	1	1	100%	2	1	1	100%	2	1	1	100%
5項イ					1	1			1	1		100%
6項イ	1	1		100%	1	1		100%	1	1		100%
6項ハ	1	1		100%	1	1		100%	1	1		100%
合計	6	5	1	100%	7	6	1	100%	7	6	1	100%

# 建築同意事務処理状況

令和8年3月31日現在

要旨 月	新築		増築		改築		用途変更		その他		合計
	指導		指導		指導		指導		指導		
	有	無	有	無	有	無	有	無	有	無	
4	1										1
5	1										1
6											0
7	1										1
8	1				1						2
9	1										1
10	0										0
11	1										1
12	2		1								3
1											0
2											0
3	2										2
合計	10	0	1	0	1	0	0	0	0	0	12

# 規模・構造別建築同意件数

令和8年3月31日現在

種別			新築			増築			同意件数合計		
件数・構造			件数	構造			件数	構造			
				RC	S	W		RC		S	W
規模・件数			件数	RC	S	W	件数	RC		S	W
延べ面積 300㎡未満	1階	地階有			3						3
		地階無	3								
	2階	地階有			1	1					2
		地階無	2								
	3階	地階有									0
		地階無									
	4階 以上	地階有									0
		地階無									
延べ面積 300㎡以上 500㎡未満	1階	地階有				2					2
		地階無	2								
	2階	地階有		1		1					2
		地階無	2								
	3階	地階有									0
		地階無									
	4階 以上	地階有									0
		地階無									
延べ面積 500㎡以上 1,000㎡未満	1階	地階有									0
		地階無									
	2階	地階有								1	1
		地階無					1				
	3階	地階有									0
		地階無									
	4階 以上	地階有									0
		地階無									
延べ面積1,000 ㎡以上	1階	地階有			2						2
		地階無	2								
	2階	地階有									0
		地階無									
	3階	地階有									0
		地階無									
	4階 以上	地階有									0
		地階無									
同意件数合計			11	1	6	4	1	0	0	1	12

# 危険物規制事務

日本の社会構造の変化と、世界的な政治・経済の劇的変化により危険物をとりまく環境も様変わりしてきています。市民のニーズにこたえ、効果的かつ効率的な行政指導を実施し、危険物による災害を一つでも減らすことができるよう「安全、安心」な街づくりに努めています。

## 数量別危険物施設の現況

令和8年3月31日現在

貯蔵所等の別 (区別)		数 量 (倍数)							合 計
		5 倍 以下	5 倍 を 超 え	10 倍 を 超 え	50 倍 を 超 え	100 倍 を 超 え	150 倍 を 超 え	200 倍 を 超 え る も の	
貯 蔵 所	屋 内 貯 蔵 所	8	3	1					12
	屋 外 タ ン ク 貯 蔵 所	3		6					9
	屋 内 タ ン ク 貯 蔵 所	2	1						3
	地 下 タ ン ク 貯 蔵 所	23	6	4					33
	移 動 タ ン ク 貯 蔵 所	13		1					14
	屋 外 貯 蔵 所								0
取 扱 所	給 油 取 扱 所				8	4	2	2	16
	自 家 用 給 油 取 扱 所	1	3	3					7
	一 般 取 扱 所	7	2	2					11
	詰 替 一 般 取 扱 所		3						3
合 計		57	18	17	8	4	2	2	108

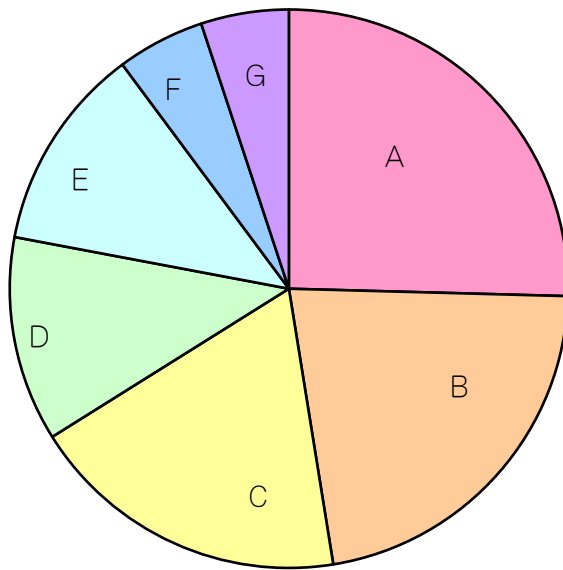
# 地区別危険物施設数

令和8年3月31日現在

町名  貯蔵所等の (区別)		箆子町	初狩町	大月町	賑岡町	七保町	猿橋町	富浜町	梁川町	小菅村	丹波山村	合計
		貯蔵所	屋内貯蔵所	1	1	2	2		1	4		1
屋外タンク貯蔵所	1			3			2	1		2		9
屋内タンク貯蔵所				2				1				3
地下タンク貯蔵所	4		2	11	1	5		6	1	2	1	33
移動タンク貯蔵所	2		2	3		1	3	1		2		14
屋外貯蔵所												0
合計	10		9	35	5	11	9	16	2	8	3	108
取扱所	給油取扱所	1	1	6	1		2	2		1	2	16
	自家用給油取扱所		1	2	1	1	1	1				7
	一般取扱所	1	2	5		2			1			11
	詰替一般取扱所			1		2						3
合計		10	9	35	5	11	9	16	2	8	3	108

## 危険物貯蔵取扱い事業所数

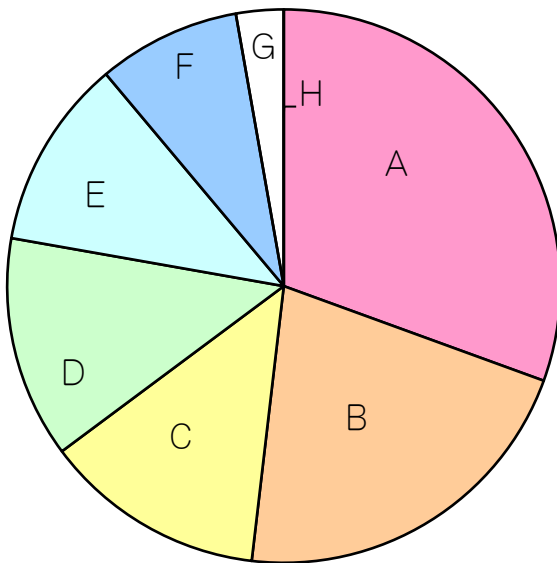
令和8年3月31日現在



施設	数	%
A ガソリンスタンド	15	23.08%
B 工場・作業場	13	20.00%
C 事業所等	11	16.92%
D 学校・公共施設等	7	10.77%
E 病院・福祉施設等	7	10.77%
F 飲食店・小売店舗	3	4.62%
G ホテル・旅館・温泉	3	4.62%
合計	59	100%

## 区分別危険物施設数

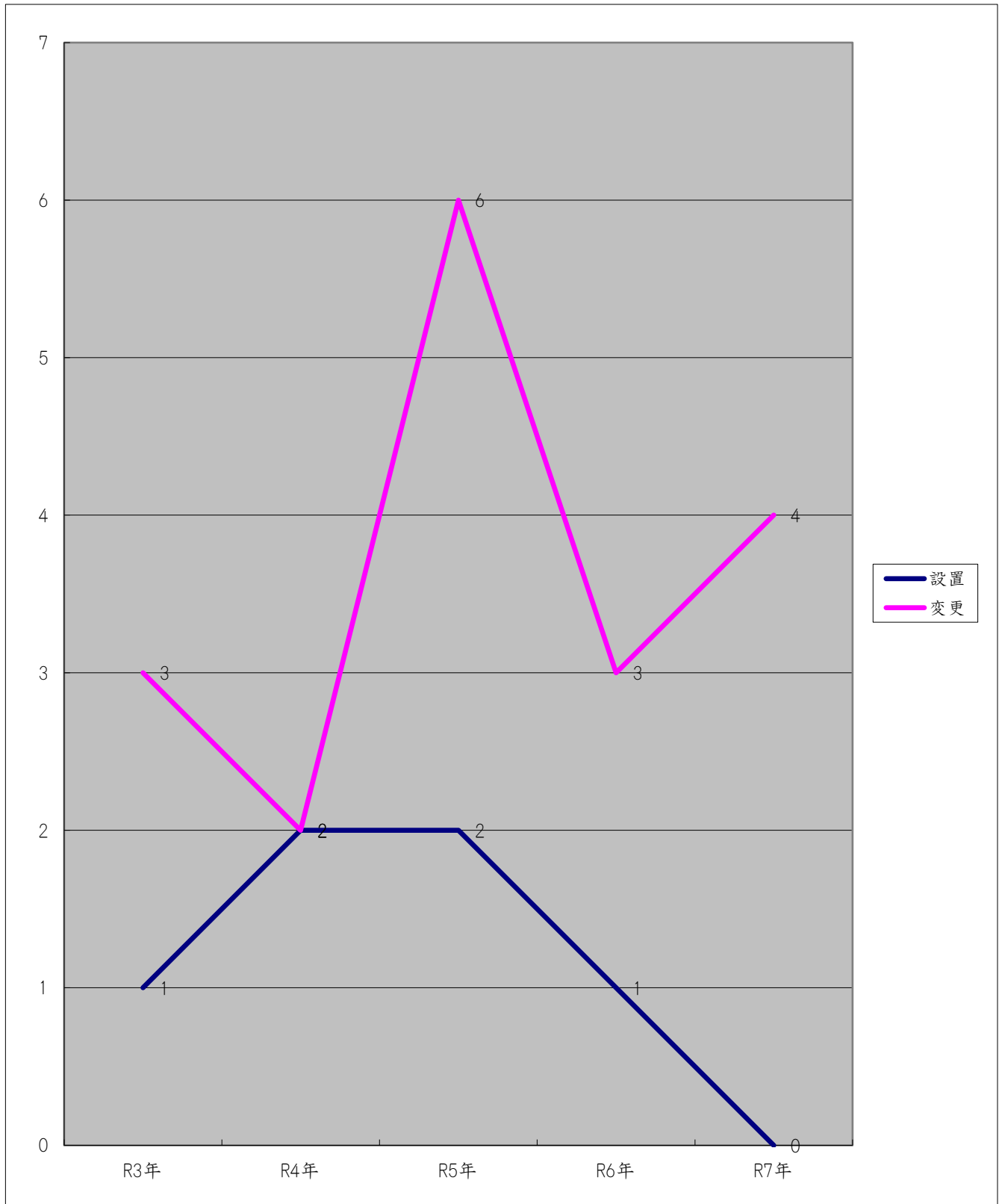
令和8年3月31日現在



施設	数	%
A 地下タンク貯蔵所	33	30.56%
B 給油取扱所	23	21.30%
C 移動タンク貯蔵所	14	12.96%
D 一般取扱所	14	12.96%
E 屋内貯蔵所	12	11.11%
F 屋外タンク貯蔵所	9	8.33%
G 屋内タンク貯蔵所	3	2.78%
H 屋外貯蔵所	0	0.00%
合計	108	100.00%

# 過去5年間の危険物施設完成検査状況

令和8年3月31日現在



# 予防技術資格者の認定状況

消防本部・署所において、火災の予防に関する業務等を的確に行うため、火災の予防に関する高度な知識及び技術を有するものとして消防庁長官が定める資格を有する「予防技術資格者」を一人以上配置するものとされています。(消防力の整備指針第34条第3項の規定に基づき、予防技術資格者の資格を定める件(平成17年10月18日消防庁告示第13号))

この規定に基づき大月市消防本部では、「大月市予防技術資格者の認定等に関する規定」を定め、予防技術資格者の育成及び認定に積極的に取り組んでいます。

表内の数字は延べ人数とする。(人)

令和8年3月31日現在

階級別 資格者種別	消防司令長	消防司令	消防司令補	消防士長	消防副士長	消防士	合計
「消防力の整備指針第34条第3項の規定に基づき、予防技術資格者の資格を定める件」の附則第4項第1号に定める資格者(予防業務5年以上)		1					1
「消防力の整備指針第34条第3項の規定に基づき、予防技術資格者の資格を定める件」の附則第4項第2号に定める資格者(消防大学校予防関連課程卒業)	1						1
「大月市予防技術資格者の認定等に関する規程」の第2条第1項第1号アに定める資格者(防火査察)	1	2	8	6	2	1	20
「大月市予防技術資格者の認定等に関する規程」の第2条第1項第2号アに定める資格者(消防用設備)	1	1	1	4			7
「大月市予防技術資格者の認定等に関する規程」の第2条第1項第3号アに定める資格者(危険物)	1	2	3	4			10
合計	4	6	12	14	2	1	39

# 警 防



# 火 災 状 況

発生状況

火災発生件数	15件
り災世帯数	2世帯
り災者数	5名
焼損棟数	5棟
死者	0人
負傷者	2人

焼損面積

建物	3件	250 m <sup>2</sup>
林野	1件	61 a
その他	6件	0 a
損害合計額	53216.0 千円	
建物火災1件当たりの損害額		
10836 ÷ 3 = 3612 千円		

# 月 別 出 場 状 況

車両火災上段は中央自動車道

区分 月別	火 災 種 別					焼 損 面 積		損害額(千円)
	建物	林野	車両	その他	計	建物m <sup>2</sup>	林野a	
1月	0	0	1 0	0	1	0	0	300.0
2月	0	1	0 0	1	2	0	61	36,166.0
3月	0	0	0 0	2	2	0	0	0.0
4月	0	0	0 0	0	0	0	0	0.0
5月	0	0	3 0	0	3	0	0	5,874.0
6月	0	0	0 0	0	0	0	0	0.0
7月	1	0	0 0	1	2	1	0	41.0
8月	1	0	0 0	2	3	0	0	0.0
9月	0	0	0 0	0	0	0	0	0.0
10月	0	0	0 0	0	0	0	0	0.0
11月	1	0	0 0	0	1	249	0	10,795.0
12月	0	0	1 0	0	1	0	0	40.0
合計	3	1	5 0	6	15	250	61.00	53,216.0

## 過去5年間の原因別火災状況

年数 原因別	件 数					累 計	平均件数
	令和3年	令和4年	令和5年	令和6年	令和7年		
たばこ	2			4	2	8	1.6
コンロ	1			2		3	0.6
風呂かまど						0	0
焼却炉						0	0
ストーブ	1	1		3		5	1
煙突・煙道				1		1	0.2
電気機器・電化製品			1			1	0.2
電気装置						0	0
内燃機関	1	1			3	5	1
配線機器	1	1		5		7	1.4
火遊び						0	0
マッチ・ライター	1		1			2	0.4
たき火						0	0
落雷					1	1	0.2
取り灰・炭火						0	0
ごみの焼却			1			1	0.2
放火及び疑い			1			1	0.2
排気管				2		2	0.4
その他	2	1	8	2	8	21	4.2
不明	3		1	2	1	7	1.4
合 計	12	4	13	21	15	65	13

## 過去5年間の地区別火災状況

年	地域	笹子	初狩	大月	賑岡	七保	猿橋	富浜	梁川	小菅	丹波山	計
	種別											
令和3年	建物			1			1	1	1			4
	林野											0
	車両	1		1								2
	その他			1		3		2				6
	計	1	0	3	0	3	1	3	1		0	12
令和4年	建物			1								1
	林野											0
	車両							1				1
	その他	1					1					2
	計	1	0	1	0	0	1	1	0	0	0	4
令和5年	建物		1	1			1			1		4
	林野											0
	車両	1	1									2
	その他		1	1		1	1	1	2			7
	計	1	3	2	0	1	2	1	2	1	0	13
令和6年	建物		2	2	2					1	2	9
	林野	1	1									2
	車両	1		1								2
	その他	2		1			1	2	1	1		8
	計	4	3	4	2	0	1	2	1	2	2	21
令和7年	建物					1	1			1		3
	林野						1					1
	車両	2	1	1	1							5
	その他	1			2	1			1	1		6
	計	3	1	1	3	2	2	0	1	2	0	15
合計	建物	0	3	5	2	1	3	1	1	3	2	21
	林野	1	1	0	0	0	1	0	0	0	0	3
	車両	5	2	3	1	0	0	1	0	0	0	12
	その他	4	1	3	2	5	3	5	4	2	0	29
	計	10	7	11	5	6	7	7	5	5	2	65

## 過去5年間の火災状況

(単位:千円)

種 別 \ 年 別		令和3年	令和4年	令和5年	令和6年	令和7年
建 物	件 数	4	1	4	9	3
	損害額	292.2	9,095.0	16,695.0	102,536.4	10,836.0
林 野	件 数	0	0	0	2	1
	損害額	0	0	0	198	36,166.0
車 両	件 数	2	1	2	2	5
	損害額	515.0	172.0	7,027.9	1,973.4	6,214.0
その他	件 数	6	2	7	8	6
	損害額	6	6.4	2,400.1	1,105.5	0
合 計	件 数	12	4	13	21	15
	損害額	813.2	9,273.4	26,123.0	105,813.3	53,216.0

## 中央自動車道過去5年間の火災状況

種 別 \ 年 別		令和3年	令和4年	令和5年	令和6年	令和7年
建 物		0	0	0	0	0
車 両		1	1	1	0	5
その他		1	0	0	0	1
合 計		2	1	1	0	6

## 過去30年間の主な火災

(単位:千円)

年 月	場 所	焼失物程度	焼失面積	損害額
H8.10.28	初狩町	住宅1棟全焼	224 m <sup>2</sup>	5,157
H9.11.1	七保町	林野・倉庫1棟全焼	14 m <sup>2</sup> ・882 a	9,675
H12.3.9	大月町	林野・3日間延焼	1,782 a	6,893
H13.5.4	猿橋町	住宅6棟全・半・部分焼	870.48 m <sup>2</sup>	23,406
H14.2.26	笹子町	住宅1棟全焼	297 m <sup>2</sup>	8,800
H15.1.25	大月町	倉庫1棟全焼	264 m <sup>2</sup>	4,248
H16.8.19	小菅村	住宅1棟半焼	51 m <sup>2</sup>	703
H17.12.15	笹子町	林野13日間延焼	13,600 a	43,054
H18.2.8	笹子町	住宅2棟全焼	291 m <sup>2</sup>	8,667
H19.2.16	大月町	住宅1棟全焼	162.31 m <sup>2</sup>	19,339
H20.5.8	大月町	住宅4棟全焼	287.12 m <sup>2</sup>	35,252
H21.2.14	賑岡町	倉庫1棟全・住宅1棟部分焼	58 m <sup>2</sup>	2,671
H22.3.21	七保町	住宅1棟全焼・倉庫1棟半焼	131 m <sup>2</sup>	3,179
H23.1.28	猿橋町	住宅1棟全焼	113 m <sup>2</sup>	4,291
H24.6.1	富浜町	住宅1棟全焼・倉庫1棟全焼	151 m <sup>2</sup>	16,062
H25.7.16	七保町	住宅1棟全焼	219 m <sup>2</sup>	7,847
H26.10.7	梁川町	住宅1棟全焼	172 m <sup>2</sup>	31,347
H27.1.5	大月町	住宅1棟全焼・住宅1棟部分焼	191 m <sup>2</sup>	23,391
H27.4.1	賑岡町	工場2棟全焼	1,126 m <sup>2</sup>	37,432
H28.4.15	大月	住宅1棟全焼	46.7 m <sup>2</sup>	4,708
H28.5.3	大月町	倉庫1棟全焼	55 m <sup>2</sup>	1,022
H29.4.6	富浜町	倉庫1棟全焼	81.1 m <sup>2</sup>	1,614
R1.12.24	大月	住宅2棟全焼・4棟部分焼	253.39 m <sup>2</sup>	5,192
R4.12.3	大月	住宅1棟全焼・倉庫1棟全焼	387.57 m <sup>2</sup>	9,095
R5.1.28	猿橋町	住宅1棟全焼	120.34 m <sup>2</sup>	16,442
R6.1.14	丹波山村	住宅6棟全焼	237.23 m <sup>2</sup>	25,803
R6.10.8	丹波山村	住宅10棟全焼	958.27 m <sup>2</sup>	25,686
R6.12.31	賑岡町	民宿1棟、倉庫1棟全焼	755.2 m <sup>2</sup>	24,720
R7.2.26	猿橋町	林野9日間延焼	10743 a	36,166
R7.11.4	猿橋町	住宅1棟、倉庫2棟全焼	755.2 m <sup>2</sup>	24,720

# 救 急 概 要

令和7年中に救急隊が傷病者を救護するため出場した件数は1,590件で、一日平均約4件の救急事故に出場し、搬送人員は1,403人が医療機関へ搬送されました。

## 令 和 7 年 救 急 出 場 状 況

区 分	(1) 令和6年	(2) 令和7年	前年との比較 (▲減)		令和6年 一日平均	令和7 一日平均
			(3)	増減比率(%)		
			$(2)-(1)=(3)$	$(3)/(1) \times 100$		
出場件数	1,600	1,590	▲ 10	▲ 0.6	4.4	4.4
急 病	994	969	▲ 25	▲ 2.5	2.7	2.7
交通事故	132	142	10	7.6	0.4	0.4
一般負傷	266	256	▲ 10	▲ 3.8	0.7	0.7
そ の 他	208	223	15	7.2	0.6	0.6
搬送人員	1,435	1,403	▲ 32	▲ 2.2	3.9	3.8
急 病	934	904	▲ 30	▲ 3.2	2.6	2.5
交通事故	97	109	12	12.4	0.3	0.3
一般負傷	249	233	▲ 16	▲ 6.4	0.7	0.6
そ の 他	155	157	2	1.3	0.4	0.4
不搬送件数	174	198	24	13.8	0.5	0.5

## 月 別 出 場 件 数

月	種別 地域	火災	交通	労災	運動	一般	加害	自損	急病	その他	出場件数
1	大月市		7	3		18			109	7	144
	中央道	2							1		3
	出張所	2	2			1			6		11
2	大月市	3	1	1	1	20		2	62	7	97
	中央道		5						1		6
	出張所								4		4
3	大月市		1	3		17		1	84	8	114
	中央道	1	3						3		7
	出張所	2				1			7	2	12
4	大月市		4	8		16		2	59	4	93
	中央道		4								4
	出張所		4	1					4		9
5	大月市	2	8	2		21	1		44	10	88
	中央道	2	6						1		9
	出張所					1			5		6
6	大月市		10	1		19		1	72	14	117
	中央道		1						2		3
	出張所			3		2			5		10
7	大月市	7	12	3		22		3	81	9	137
	中央道		5						4		9
	出張所		2			1			2		5
8	大月市	2	5	4	1	17			106	10	145
	中央道	1	7						1		9
	出張所	2	9	2	1	1			5		20
9	大月市	2	5	2		19		3	71	15	117
	中央道		4								4
	出張所					3			2		5
10	大月市	6	6	2		12		2	73	12	113
	中央道		2						1		3
	出張所		1	1		2			6	2	12
11	大月市	2	12	2	1	26		1	67	3	114
	中央道		4			1			4		9
	出張所		3			4			4	1	12
12	大月市	4	2	8		30			68	12	124
	中央道	1	3						1		5
	出張所		4			2			4		10
小計	大月市	28	73	39	3	237	1	15	896	111	1,403
	中央道	7	44	0	0	1	0	0	19	0	71
	出張所	6	25	7	1	18	0	0	54	5	116
合 計		41	142	46	4	256	1	15	969	116	1,590

## 種 別 ・ 曜 日 別 出 場 件 数

種別 \ 曜日	月	火	水	木	金	土	日	合計
火災	2	6	5	10	4	10	4	41
自然災害								0
水難	2				1	2	4	9
交通事故	27	13	17	13	22	28	22	142
労働災害	13	7	9	8	4	3	2	46
運動競技		1				1	2	4
一般負傷	34	37	32	30	39	46	38	256
加害							1	1
自損行為	1	6	3	2	1	1	1	15
急病	141	132	127	131	123	143	172	969
転院	13	12	15	13	21	11	14	99
医師搬送	1			1	1			3
その他	1				2	1	1	5
合計	235	214	208	208	218	246	261	1,590

## 月 別 ・ ドクターカー ・ ドクターヘリ 要 請 出 場 件 数

種別 \ 月	火災	自然災害	水難事故	交通事故	労働災害	運動競技	一般負傷	加害	自損行為	急病	その他	合計
1月												0
ドクターカー												0
ドクターヘリ				1						1		2
2月									1			1
ドクターカー									1			1
ドクターヘリ							1			3		4
3月			1							1		2
ドクターカー			1							1		2
ドクターヘリ							1		1	1		3
4月												0
ドクターカー												0
ドクターヘリ									1	2		3
5月				1			1					2
ドクターカー				1			1					2
ドクターヘリ				2			1			2		5
6月												0
ドクターカー												0
ドクターヘリ				1						1		2
7月				1								1
ドクターカー				1								1
ドクターヘリ					1		1			4		6
8月												0
ドクターカー												0
ドクターヘリ				3								3
9月									1			1
ドクターカー									1			1
ドクターヘリ										1		1
10月				2						1		3
ドクターカー				2						1		3
ドクターヘリ					1		1					2
11月				1								1
ドクターカー				1								1
ドクターヘリ				4			2			2		8
12月				1								1
ドクターカー				1								1
ドクターヘリ					2		1			2		5
合計	0	0	1	6	0	0	1	0	2	2	0	12
ドクターカー	0	0	1	6	0	0	1	0	2	2	0	12
ドクターヘリ	0	0	0	11	4	0	8	0	2	19	0	44

## 時 間 別 出 場 件 数

時間	種別	火 災	交 通 事 故	労 働 災 害	運 動 競 技	一 般 負 傷	加 害	自 損 行 為	急 病	そ の 他	合 計
	区分										
0～2	件 数	2	9			6		1	38	4	60
	搬送人員		8			6		1	34	4	53
2～4	件 数	5	4	1		3			56	6	75
	搬送人員		3	1		2			54	5	65
4～6	件 数	2	7	1		7		2	34	2	55
	搬送人員	1	4	1		7		2	32		47
6～8	件 数	2	8	2		29	1	1	81	2	126
	搬送人員		5	1		28	1		76	2	113
8～10	件 数	2	21	9	1	31		3	114	10	191
	搬送人員		15	9	1	31		2	109	7	174
10～12	件 数	7	12	9		29		3	116	19	195
	搬送人員		10	7		23			109	18	167
12～14	件 数	5	22	9	2	38		2	98	19	195
	搬送人員		15	8	2	35		1	92	17	170
14～16	件 数	4	17	8		31		2	94	18	174
	搬送人員		13	7		28		2	84	14	148
16～18	件 数	4	26	3		33		1	116	16	199
	搬送人員		18	3		31			108	16	176
18～20	件 数	6	7	3	1	14			83	9	123
	搬送人員		8	3	1	12			78	9	111
20～22	件 数	2	5	1		24			81	6	119
	搬送人員		6	1		22			74	5	108
22～24	件 数		4			11			58	5	78
	搬送人員		4			8			54	5	71
合 計	件 数	41	142	46	4	256	1	15	969	116	1,590
	搬送人員	1	109	41	4	233	1	8	904	102	1,403

## 年 齡 別 搬 送 状 況

種別 年令	火 災	自然 災害	水 難 事 故	交 通 事 故	労 働 災 害	運 動 競 技	一 般 負 傷	加 害	自 損 行 為	急 病	そ の 他	合 計
新生児 (28日以内)												0
乳幼児 (29日～6歳)				1			9			27		37
少年 (7歳～17歳)				5		2	5		1	21	2	36
成人 (18歳～64歳)	1		2	83	31	2	37		2	182	26	366
老人 (65歳以上)			1	20	10		182	1	5	674	71	964
合 計	1	0	3	109	41	4	233	1	8	904	99	1,403

## 傷 病 程 度

種別 程度	火 災	自然 災害	水 難 事 故	交 通 事 故	労 働 災 害	運 動 競 技	一 般 負 傷	加 害	自 損 行 為	急 病	そ の 他	合 計
死 亡				1	1				1	22		25
重 症				11	3		18		2	74	25	133
中等症			2	29	17	2	110		3	397	70	630
軽 症	1		1	68	20	2	105	1	2	411	4	615
その他												0
合 計	1	0	3	109	41	4	233	1	8	904	99	1,403

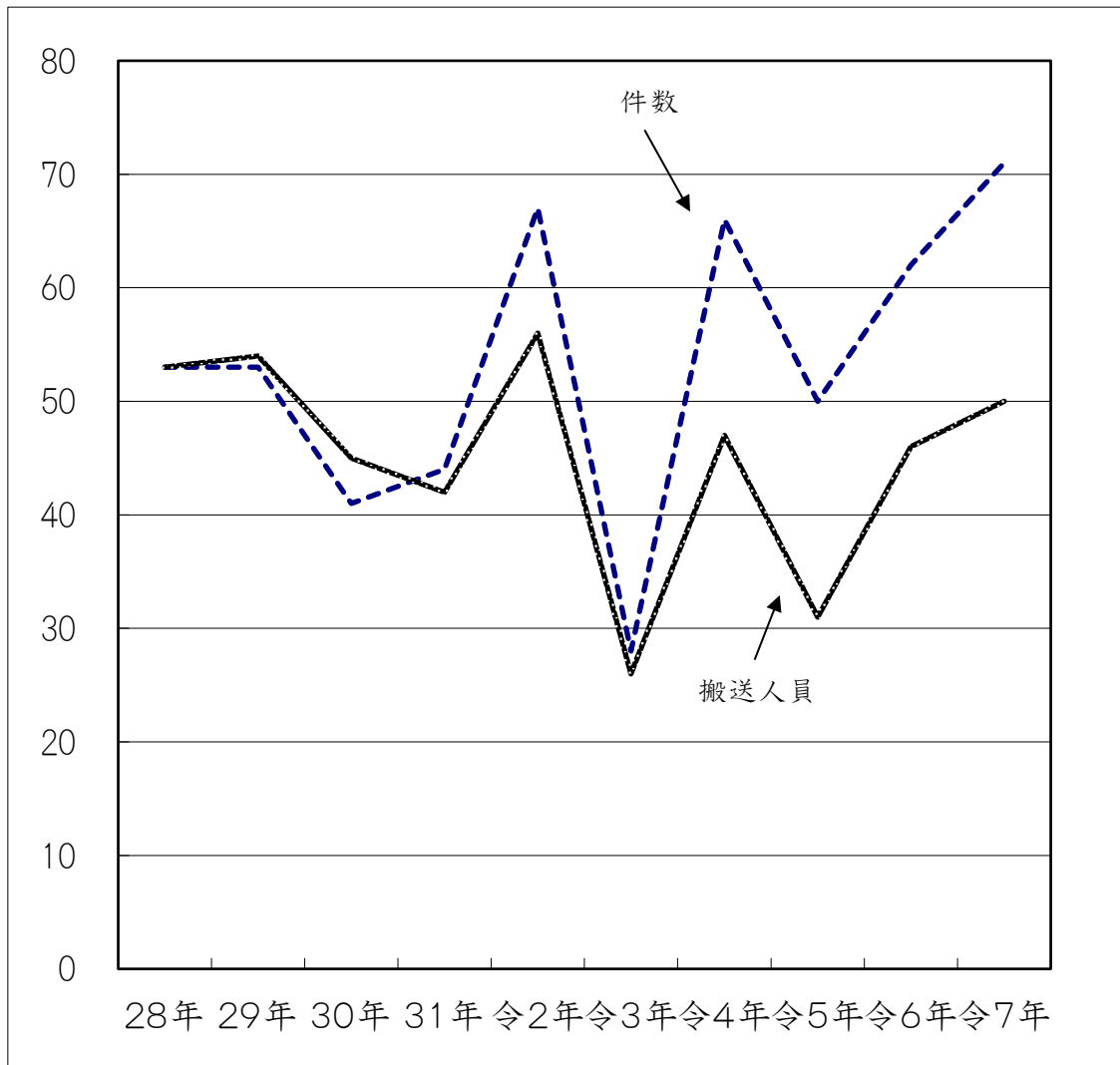
## 過去 10 年間の救急出場件数

地区別 年 別	大月市	小菅村	丹波山村	中央道	合 計
平成28年	1,128	60	46	53	1,287
平成29年	1,176	50	52	41	1,319
平成30年	1,188	55	55	44	1,342
平成31年	1,117	70	38	67	1,292
令和2年	1,077	50	44	37	1,208
令和3年	1,055	52	58	66	1,231
令和4年	1,228	60	65	74	1,427
令和5年	1,386	66	52	50	1,554
令和6年	1,416	57	65	62	1,600
令和7年	1,403	65	51	71	1,590
合 計	12,174	585	526	565	13,850

## 過去 10 年間の搬送人員

種別 年別	火 災	自然 災害	水 難 事 故	交 通 事 故	労 働 災 害	運 動 競 技	一 般 負 傷	加 害	自 損 事 故	急 病	転 院 搬 送	そ の 他	合 計
平成28年			3	164	28	5	186	2	8	759	65		1,220
平成29年				122	34	14	214	6	11	767	85		1,253
平成30年			4	141	34	16	198	4	16	756	106		1,275
平成31年	1		3	146	22	8	195		9	749	72		1,205
令和2年			1	87	26	3	192	1	5	689	74		1,078
令和3年			3	114	36	5	187	2	9	692	57	1	1,106
令和4年	3		2	110	24	4	250	2	6	826	41		1,268
令和5年	1		3	103	22	3	240	1	6	959	59		1,397
令和6年	8			97	29	6	249	2		934	110		1,435
令和7年	1		3	109	41	4	233	1	8	904	99		1,403
合 計	14	0	22	1,193	296	68	2,144	21	78	8,035	768	1	12,640

## 過去10年間の中央自動車道における救急出場状況



種別	年別										
	28年	29年	30年	31年	令和2年	令和3年	令和4年	令和5年	令和6年	令和7年	
交通事故	件数	36	30	25	39	17	40	36	38	39	44
	搬送人員	40	38	28	39	17	33	31	25	28	32
急病	件数	13	8	14	17	10	12	24	10	18	19
	搬送人員	12	6	12	15	9	11	21	6	16	17
一般負傷	件数	2	0	2	0	0	1	1	0	2	1
	搬送人員	2	0	1	0	0	1	1	0	2	0
その他	件数	2	3	3	11	10	13	13	2	3	7
	搬送人員	0	1	1	2	4	2	6	0	0	1
合計	件数	53	41	44	67	37	66	74	50	62	71
	搬送人員	54	45	42	56	30	47	59	31	46	50

# 救 助 活 動 状 況

( )内中央自動車道

種別 年別	交通事故	水難事故	自然災害	労働災害	山岳事故	その他	合計	出場延人数
平成10	13 (7)	1			4	7	25	156
平成11	13 (6)	3			4	9	29	220
平成12	10 (3)			1	4	2	17	133
平成13	24 (9)			1	6	6	37	236
平成14	15 (5)	1		2	4	11	33	141
平成15	18 (8)					9	27	260
平成16	19 (5)					12	31	429
平成17	18 (10)				9	10	37	191
平成18	14 (8)	1		1	2	7	25	176
平成19	12 (4)	2			7	9	30	199
平成20	15 (7)	1		1	13	5	35	219
平成21	13 (2)	1		1	6	6	27	220
平成22	11 (2)	4			3	10	28	193
平成23	15 (7)	1			5	10	31	212
平成24	13 (3)	2			5	8	28	202
平成25	15 (2)	1			10	9	35	151
平成26	20 (4)	4		1	9	4	38	204
平成27	15 (5)	1			6	5	27	252
平成28	20 (6)	5		1	16	10	52	491
平成29	10 (3)	2			17	8	37	360
平成30	12 (3)	8			13	6	39	382
平成31	11 (5)	5			11	9	36	418
令和2	6 0	7			20	5	38	331
令和3	7 (3)	6			11	10	34	293
令和4	6 (1)	6			22	14	48	410
令和5	11 (2)	6			34	4	55	439
令和6	12 (4)	5			23	6	46	375
令和7	14 (6)	6		1	40	9	70	592
合計	382 (130)	79	0	10	304	220	995	7,885

## 種別月別救助出動件数

種別 月	交通事故	水難事故	自然災害	機械事故	山岳事故	その他	合計
1月	1	0	0	0	2	0	3
2月	3	0	0	1	3	0	7
3月	1	1	0	0	1	0	3
4月	1	0	0	0	2	1	4
5月	1	1	0	0	1	1	4
6月	1	1	0	0	9	0	11
7月	2	1	0	0	3	1	7
8月	4	0	0	0	4	1	9
9月	0	1	0	0	5	0	6
10月	0	1	0	0	4	1	6
11月	0	0	0	0	4	1	5
12月	0	0	0	0	2	3	5
合計	14	6	0	1	40	9	70

## 種別曜日別救助出動件数

種別 曜日	交通事故	水難事故	自然災害	機械事故	山岳事故	その他	合計
月	2	1	0	0	7	2	12
火	1	1	0	0	1	0	3
水	2	0	0	0	3	0	5
木	4	0	0	0	3	2	9
金	1	1	0	1	4	1	8
土	1	1	0	0	9	3	14
日	3	2	0	0	13	1	19
合計	14	6	0	0	40	9	70

## 車 両 配 置 状 況

区分 所属	名 称	車 種	型 式	配備年度
本部(署)	多目的車	ダイハツ	3BD-S331V	令和3年度
"	災害対応多目的車 (大月防災1)	三菱	5BA-GK1W	令和6年度
"	査察車 (大月査察1)	トヨタ	CBA-TRH219W	平成29年度
"	指揮車 (大月指揮1)	トヨタ	CBF-TRH226S	令和4年度
"	原因調査車 (大月原調1)	日産	DBA-NT32	平成27年度
"	支援車 (大月支援1)	三菱	TKG-FGB70	平成24年度
"	普通ポンプ自動車 (大月ポンプ1)	日野	TKG-XZU685M	平成28年度
"	普通ポンプ自動車 (大月ポンプ2)	日野	TKG-XZU685M	平成25年度
"	水槽車 (大月水槽1)	日野	2DG-F91AJC	令和6年度
"	救助工作車 (大月救助1)	日野	SDG-GX7JGAA改	平成24年度
"	小型ポンプ積載車 (大月積載1)	いすゞ	KK-NHS 69EA (小型ポンプ1台積載)	平成15年度
"	梯子付ポンプ自動車 (大月梯子1)	日野	LKG-FH1ALAA改 モリタ製MSC25	平成23年度
"	高規格救急車 (大月救急1)	トヨタ	3BF-TRH226S	令和2年度
"	高規格救急車 (大月救急2)	トヨタ	3BF-TRH226S	令和4年度
"	高規格救急車 (大月救急3)	トヨタ	CBF-TRH226S	平成26年度
"	消防長車 (大月2)	ホンダ	DBA-RP2	平成28年度
"	小型特殊自動車 (重機 ホイールローダー)	コマツ	WA30-6E0	令和5年度
"	災害対応多目的車 (大月1)	日産	DBA-NT32	平成27年度
出張所	高規格救急車 (大月救急4)	トヨタ	3BF-TRH226S	令和4年度
"	普通ポンプ自動車 (大月ポンプ3)	日野	2KG-XZU685M	平成31年度
"	小型搬送車	ダイハツ	3BD-S510P	令和7年度

## 町別防火水槽設置状況

種別	町別											合計
	笹子	初狩	大月	賑岡	七保	猿橋	富浜	梁川	小菅	丹波山		
防火水槽	30m <sup>3</sup> 級	0	3	3	13	8 (1)	5	17	1	1	0	51 (1)
	40m <sup>3</sup> 級	24	26 (4)	50 (29)	33	59 (1)	49	27	22	28 (1)	2	320 (35)
	60m <sup>3</sup> 級	4 (4)	7 (3)	13 (13)	7 (6)	9 (9)	11 (9)	8 (8)	5 (5)	2 (2)	0	66 (59)
	100m <sup>3</sup> 級	2 (2)	4 (4)	9 (9)	5 (5)	2 (2)	10 (7)	11 (9)	0	0	0	43 (38)
	計	30 (6)	40 (11)	75 (51)	58 (11)	78 (13)	75 (16)	63 (17)	28 (5)	31 (3)	2 (0)	480 (132)

( )は耐震性防火水槽

## 応急手当対外指導

月 別	1	2	3	4	5	6	7	8	9	10	11	12	計
自主防 災組織													0
													0
事業所						1							1
						20							20
学 校					2	8	1	1	1	1		1	15
					71	276	27	20	19	7		6	426
各種団 体組織			1	1		1	8		5	1	2		19
			15	50		43	132		164	9	55		468
消防団													0
													0
合 計	0	0	1	1	2	10	9	1	6	2	2	1	35
	0	0	15	50	71	339	159	20	183	16	55	6	914

(上段:回数、下段:対象人員)

## 消火・避難訓練等対外指導

月 別	1	2	3	4	5	6	7	8	9	10	11	12	計
自主防 災組織	0	0	0	0	0	0	0	0	1	0	0	0	1
	0	0	0	0	0	0	0	0	30	0	0	0	30
事業所	0	0	0	0	0	0	0	0	0	0	1	0	1
	0	0	0	0	0	0	0	0	0	0	200	0	200
学 校	1	0	0	0	0	0	0	0	0	0	0	0	1
	72	0	0	0	0	0	0	0	0	0	0	0	72
各種団 体組織	0	1	1	1	1	1	0	0	2	2	2	2	13
	0	8	12	10	50	40	0	0	69	90	46	50	375
消防団	0	0	0	0	0	0	0	0	0	0	0	0	0
	0	0	0	0	0	0	0	0	0	0	0	0	0
合 計	1	1	1	1	1	1	0	0	3	2	3	2	16
	72	8	12	10	50	40	0	0	99	90	246	50	677

(上段:回数、下段:対象人員)

# 通 信 系 統 図

## 大 月 市 ・ 小 菅 村 ・ 丹 波 山 村

携帯119  
1 1 9  
加入電話

山梨県防災局

都留市消防本部・署

中日本高速道路(株)  
大月保全サービスセンター

山梨県東部消防指令センター

上野原市消防本部・署

基地局  
中央自動車道トンネル  
消防大月笹子  
消防大月新岩殿  
消防大月新中野  
基地局  
国道トンネル  
笹子トンネル

桂台基地局	
消防大月 (大月市消防本部・署)	
指	大月指揮1
原	大月原調1
救	大月救急1
	大月救急2
	大月救急3
査	大月査察1
広	大月2
ポ	大月ポンプ1
	大月ポンプ2
積	大月積載1
水	大月水槽1
梯	大月梯子1
工	大月救助1
支	大月支援1
災	大月1
携	大月101~117

出張所基地局			
消防大月小菅・丹波山 (小菅出張所・丹波山出張所)			
ポ	大月ポンプ3	救	大月救急4
携	小菅 101	携	丹波山 101
	小菅 102		丹波山 102
	小菅 103		丹波山 103
	小菅 104		丹波山 104
	小菅 105		丹波山 105
大月 123 (共有)			

消防団

消防大月松姫

大月市役所

消防団

病院

警察

加入電話回線	——
専用電話回線	---
市・県防災無線	-.-.-
デジタル無線	====
携帯無線	携
指揮車	指
原因調査車	原
救急車	救

支援車	支
査察車	査
ポンプ車	ポ
水槽車	水
梯子車	梯
救助工作車	工
可搬ポンプ積載車	積

# 山梨県東部消防指令センター

## 覚知別における大月市管内からの119番等受信状況

令和7年1月1日～令和7年12月31日

	合計	NTT固定電話	IP電話	携帯電話	加入電話	その他の通報
火災	26	1	3	14	3	5
救急救助	1497	228	268	826	137	38
他災害	126	11	1	12	23	79
誤報 いたずら	98	17	3	73	1	4
病院照会 問合わせ	102	27	14	59	0	2
119試験 通報訓練	158	109	8	21	0	20
他機関転送 その他	369	41	22	197	2	107
総合件数	2376	434	319	1202	166	255

※その他の通報については、専用線・駆け込み・無線等を示します。

# 消防団



# 消防団の現勢力

令和8年3月31日現在

分 団 別 階 級 別		本	第	第	第	第	第	第	第	計	
		団	一分	二分	三分	四分	五分	六分	七分		八分
消 防 団 員 数	団長	1								1	
	副団長	2								2	
	分団長		1	1	1	1	1	1	1	8	
	副分団長		1	1	1	1	1	1	1	8	
	ラッパ隊長	1								1	
	部長		2	2	4	8	6	6	5	4	37
	副部長		4	4	6	8	11	10	5	4	52
	班長		14	10	38	23	42	12	16	10	165
	団員		39	32	71	53	74	52	29	21	371
	協力団員		12	8	16	8	11	9	4	6	74
計	4	73	58	137	102	146	91	61	47	719	
配 備 機 械	消防ポンプ自動車		0	0	1	1	0	2	3	0	7
	小型動力ポンプ積載車		6	4	10	7	12	7	2	4	52
	小型動力ポンプ		6	4	10	7	12	10	2	4	55

## 消防団員階級別年齢

令和8年3月31日現在

階級 年 齢	団 長	副 団 長	ラ ッ パ 隊 長	分 団 長	副 分 団 長	部 長	副 部 長	班 長	団 員	協 力 団 員	計
20才以下											0
21～25								2	10		12
26～30						1	1	14	32		48
31～35						5	6	21	51		83
36～40						6	11	39	67	1	124
41～45						8	15	46	58		127
46～50						11	14	17	63	4	109
51～55				1	1	4	2	17	54	15	94
56才以上	1	2	1	7	7	2	3	9	36	54	122
計	1	2	1	8	8	37	52	165	371	74	719

## 消防団員報酬・手当・交付金

報酬 年額	団 長	副団長	分団長	副分団長	部 長	班 長 (副部長)	団 員
	56,000円	40,000円	31,000円	26,000円	23,000円	21,000円	20,000円
手当	水・火災出場及び警戒＝1回1,000円 放水車両手当＝1台2,000円						
本団	本団運営交付金200,000円						
分団	各分団一律交付100,000円、ラッパ隊300,000円						
運営	詰所割交付10,000円 光熱水費詰所割交付5,000円						
交付	燃料費(自動車25,000円、積載車14,000円、小型ポンプ6,000円)						

# 令和7年度消防団員火災等出場状況

令和8年3月31日現在

部 分団	分団長等	1	2	3	4	5	6	7	8	協力団員	水防訓練	計
第1分団	9	28	18							1		56
第2分団	5	15	8									28
第3分団	12	46	14	30	38					5		145
第4分団	13	17	10	12	40	20	9	9	20	5		155
第5分団	24	30	47	62	24	22	22			10		241
第6分団	15	99	20	36	34	42	31			1		278
第7分団	16	53	20	47	45	45				9		235
第8分団	5	16	1	9	4					1		36
ラッパ隊												
本 団	火災等・消防協会各種会議等											81
合 計												1,255

# 消防団分団別車両等配置図



第1分団	小型動カポンプ付積載車 小型動カポンプ	6台 6台
第2分団	小型動カポンプ付積載車 小型動カポンプ	4台 4台
第3分団	消防ポンプ自動車 小型動カポンプ付積載車 小型動カポンプ	1台 10台 10台
第4分団	消防ポンプ自動車 小型動カポンプ付積載車 小型動カポンプ	1台 7台 7台
第5分団	小型動カポンプ付積載車 小型動カポンプ	12台 12台
第6分団	消防ポンプ自動車 小型動カポンプ付積載車 小型動カポンプ	2台 7台 10台
第7分団	消防ポンプ自動車 小型動カポンプ付積載車 小型動カポンプ	3台 2台 2台
第8分団	小型動カポンプ付積載車 小型動カポンプ	4台 4台
消防団車両等総数	消防ポンプ自動車 小型動カポンプ付積載車 小型動カポンプ	7台 52台 55台

令和7年版  
消 防 年 報

令和8年5月発行

大 月 市 消 防 本 部

〒401-0015

大月市大月町花咲 1608 番地 19

TEL (0554)22-0119

FAX (0554)23-0119