

あなたにも大きなツキがありますように！

広報おおつき

Otsuki 5

Public
Relations
Otsuki
2021
No.760

- cover story -

今月の表紙は、防災グッズと防災アプリ。
いつ、どこで起きるか予測のできない災害に対し、
目頼からできる備えを確認しましょう。

巻頭

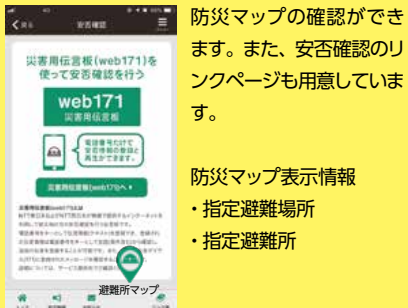
おおつき防災アプリ

Contents

04 宝くじ公式サイト 05 市長への手紙 07 診療予定表 08 ニュース+ 14 暮らしの情報 17 生活情報
18 図書館/教育情報 19 大月桃太郎伝説・大月探訪記 20 子育て情報 21 おおつき情報カレンダー
22 まちの話題 24 5月生まれの元気な子



特徴 3 防災マップ・安否確認



防災マップの確認ができます。また、安否確認のリンクページも用意しています。

防災マップ表示情報
 ・指定避難場所
 ・指定避難所

特徴 1 市からのお知らせを受信



市からの防災無線・お知らせをアプリで受け取ることができます。PUSH通知で受け取ることのできるため、情報をしっかり受信できます。

文字表示
拡大
音声再生
機能

おおつき
防災アプリで
できること

特徴 4 オフライン機能



オフライン時にもPDFなどを確認できます。

オフラインモード表示情報
 地区別ハザードマップ
 ・笹子・初狩
 ・真木・賑岡
 ・大月・賑岡・七保・猿橋
 ・七保・瀬戸
 ・猿橋・富浜・梁川

特徴 2 各種防災リンクを設置



いざという時に役立つ防災リンクを設置しています。

防災リンク
 ・市ホームページ
 ・山梨県土砂災害警戒マップ
 ・気象庁
 ・山梨県雨量・水位情報
 ・みちカメラ ・JR東日本
 ・NEXCO中日本



市からの防災情報を
スマホで受け取れる

最新の防災情報を通知します

いざという時に役立つ機能

市の防災情報をあなたのスマホにお届け
 地震や台風など、近年日本各地で頻発する自然災害。令和元年10月には台風19号の影響により、市内で初めて大雨特別警報が発令され、各地に大きな傷跡を残しました。
 現代の技術を以ってしても、自然災害がいつ発生するのか予測は難しく、正しく備えることが必要です。
 災害時には停電が発生し、普段使っているテレビなど、情報収集の手段が制限され、必要な情報を得られなくなる事態が考えられます。
 市では市民の皆さんに必要な情報を迅速に届けるためスマートフォンのアプリを導入しました。

問合せ 総務管理課 防災行事担当
 ☎05554(23)8008
 fax 05554(23)1216

アプリの登録方法

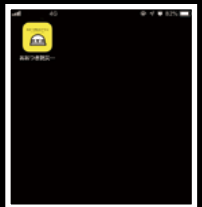
STEP 4
アプリを利用できます



STEP 3
アプリの設定を入力する



STEP 2
アプリを起動する



STEP 1
Google Play・App Store からアプリをダウンロード



Google Play および Google Play ロゴは、Google LLC の商標です。

Apple および Apple ロゴは米国その他の国で登録された Apple Inc. の商標です。App Store は Apple Inc. のサービスマークです。

この用紙は、「市長への手紙」です。

「市長への手紙」とは… 市民の皆さんから寄せられた声を、貴重な情報として市政運営に反映していく制度です。手紙の内容は、市長自身が拝見し、担当部署に指示します。

「どんなことを」… まちづくりの主演は、市民の皆さんです。“大月市が元気になる・現状をより良くしていこう”という提案や意見などをお書きください。

=たくさんの手紙をお待ちしています=

※裏面にご意見を記載して、やま折りの線で封筒を作成し、のり付けて投函してください。切手は不要です。

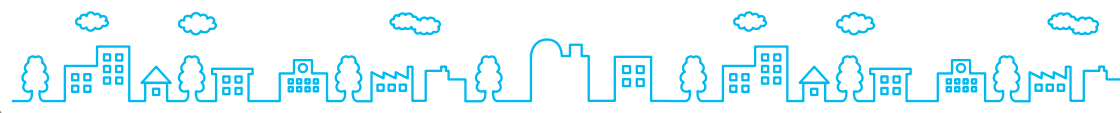
409-0190

(受取人)
大月市大月二丁目6番20号
大月市役所
大月市長 小林 信保 行

(広聴広報担当 扱)



料金受取人私郵便
発行有効期間
令和4年3月
31日まで
<切手不要>



宝くじ公式サイトでも宝くじを購入できます!!



宝くじ公式サイト注册会员になると、お得で便利に宝くじの購入ができます!

特典1 たまる!つかえる!宝くじポイント

宝くじを購入すると、
100円につき1ポイントの
宝くじポイントが獲得できます。

宝くじポイントは、**1ポイント1円**として、
宝くじ公式サイトや宝くじ売り場で
つかえます!



特典2 購入～受取までネットで完結!

原則**1年中、24時間いつでも**宝くじの購入ができます。
ジャンボ宝くじ等の普通くじの購入もできます!
宝くじの購入にはクレジットカード決済またはキャリア決済がご利用いただけます。



抽せん結果も宝くじ公式サイトで簡単に確認できます。
当せん金は、登録した受取口座に**自動でお振り込み**するので、とっても便利!



特典3 宝くじ会員限定のキャンペーンに参加できる!

他にも!

お得な特典や便利なサービスいろいろ!
まずは宝くじ会員に今すぐ登録!!



宝くじの収益金は、私たちの街の公共事業等に役立てられます。

本件に関するお問い合わせ先

宝くじコールセンター
TEL 0570-01-1192 (ナビダイヤル 有料) TEL 011-330-0777 (有料)
受付時間 10:30～18:30 (土・日・祝日、年末年始を除く)
※電話番号を十分ご確認の上、おかけ間違いのないようお願いいたします。

切り取り

切り取り

自主返納した方にSuica（電子マネー）を交付！

高齢者運転免許証自主返納支援事業

申込・問合せ 市民課 生活環境担当 ☎ 0554(23)8023 fax0554 (23)1216

対象	満65歳以上の市民で市税などの滞納がなく、令和3年4月1日以降に有効期限内の運転免許証を自主返納された方
支援内容	1万円分をチャージしたSuica（電子マネー）を交付 ※内容審査後の交付となります ※1万円には保証金（デポジット）を含みます
申請方法	申請書と公安委員会が発行した取消通知書の写しを上記担当へ提出してください。 なお、各出張所でも申請書類などはお預かりします。 申請書は、担当窓口、出張所に置いてあります。また、市ホームページからもダウンロードできます。 「市トップページ」→「健康・福祉」→「高齢者支援」→「高齢者運転免許証自主返納支援事業」



※運転免許証自主返納制度
身体機能の低下や運転に不安を感じるようになった方が、自らの意思で運転免許の取り消しを申請することができる制度です

産業関連の事業所・企業の方、調査にご協力ください

経済センサス活動調査

問合せ 産業観光課（大月桃太郎課）産業振興担当 ☎ 0554(20)1857 fax0554 (20)1553

6月1日を基準に、全国すべての事業所・企業を対象とした「令和3年経済センサス一活動調査」を実施します。

- 5月下旬頃から、調査員が事業所を訪問し、調査書類を郵便受けに入れるなどしてお配りします。（一部の事業所では国、または県から直接調査票が郵送されます）
- 回答は、できる限りインターネットでお願いします。（郵送による回答も可能です）
※どちらか一つによる回答方法でご協力ください
- 万が一、調査書類が届いていない場合や、調査にご不明な点などございましたら、下記コールセンターへお問い合わせください。



令和3年経済センサス一活動調査 コールセンター

0120-430-103

（通話料は無料です）

IP電話などフリーダイヤルに接続できない場合：03-6630-7641（有料）
設置期間：5月6日～9月30日（土日祝日含む） 受付時間：午前9時～午後8時



本市の教育行政をけん引する

教育委員の紹介

問合せ 学校教育課 学校づくり担当 ☎ 0554(23)8048 fax0554(22)2892



◆教育長
宇野 誠



◆教育長職務代理者
野尻 正人



◆教育委員
藤本 政一



◆教育委員
白須 康子



◆教育委員
鈴木 英夫



◆教育委員
山崎 亜由子

教育委員会は、合議制の執行機関で、教育、生涯学習、文化、スポーツなどの幅広い施策に関する事務を行う行政委員会です。

4月1日（木）に教育委員会が開催され、6名による新体制が決まりました。（敬称略）

上野原市の一部公共施設が便利に利用できます！

公共施設の相互利用について

問合せ 社会教育課 スポーツ振興担当 ☎ 0554(23)8051 fax 0554(22) 2892

市民の利便性の向上と公共施設の利用促進を目的に、上野原市との間で「公共施設の相互利用」の協定を結びました。

下表の施設が、上野原市民と同様の料金や条件（利用制限や割増料金なし）で利用することができます。

なお、施設利用の申込方法や利用料金などは、各施設窓口へお問い合わせいただくか、上野原市のホームページなどでご確認ください。

相互利用協定施設名称	所在地	問合せ
新湯治場秋山温泉	上野原市秋山 2210	☎ 0554 (56) 2611
上野原スポーツプラザ 市民プール	上野原市新田 227-2	☎ 0554 (63) 6070
桂川野球場	上野原市鶴島 5425	上野原市教育委員会 社会教育課 社会教育担当 ☎ 0554 (62) 3409
桂川少年野球場 兼 ソフトボール球場	上野原市新田 188	
桂川テニス場	上野原市鶴島 5425	

国の給付金に上乗せして支給します！

がんばろう大月・低所得の子育て世帯に対する子育て世帯生活支援特別給付金
 問合せ 子育て健康課 子育て支援担当 ☎ 0554(23)8032 fax0554 (22)6422

新型コロナウイルス感染症の影響を受けているひとり親世帯を支えるため、本市の独自支援として、国の低所得の子育て世帯に対する子育て世帯生活支援特別給付金（ひとり親世帯分）に上乗せして支給します。

給付額 児童一人10万円（内訳：国の給付金分5万円+市上乗せ分5万円）

対象	申請方法
対象① 令和3年4月分児童扶養手当の支給を受けている方	申請は不要です。5月末頃に児童扶養手当の受取口座に支給を予定しています。
対象② 公的年金等を受給していることで、令和3年4月分児童扶養手当の支給を受けていない方 ※児童扶養手当に係る支給制限限度額を下回る方	申請が必要です。必要書類については、お問い合わせください。
対象③ 令和3年4月分児童扶養手当は受給してないが、新型コロナウイルスの影響で家計が急変し、収入が児童扶養手当を受給する基準になってしまっている方	申請期間 5月6日（木） ～令和4年2月28日（月） ※審査終了後に支給します

対象①②の「まん延防止等重点措置対象区域」に通勤・通学されている方へ

新型コロナウイルス感染症検査の費用の一部を補助します

対象検査	PCR検査・抗原定量検査（検査に要する費用の全額を自ら負担したものに限りです）
補助金額	1回の検査費用の2分の1（百円未満切り捨て）を補助（1回あたりの上限額 15,000円）
対象①	東京都の23区、武蔵野市、立川市、八王子市、町田市、調布市、府中市に通勤・通学する方が4月12日から5月11日までに検査した場合（2回まで）
対象②	神奈川県横浜市、川崎市、相模原市／埼玉県さいたま市、川口市／千葉県市川市、船橋市、松戸市、柏市、浦安市に通勤・通学する方が4月20日から5月11日までに検査した場合（2回まで）
提出書類	補助金交付申請書兼請求書、検査領収書の原本（受検者名や申請者名の記載のあるもの）、検査結果の写し（受検者名、検査日、検査機関名、検査結果が記載されているもの）、学生証、または社員証の写し（在学証明書、雇用証明書可）、振込先の口座等の写し
申請方法	郵送にて提出 〒401-8601 大月市大月二丁目6番20号 大月市役所 総務部 新型コロナウイルス感染症検査補助金担当者 宛て
申請期限	6月18日（金）必着

※補助金交付申請書兼請求書は、市ホームページからダウンロードできます

問合せ 秘書広報課 秘書担当 ☎ 0554(23)8004 fax0554 (23)1216

大月市の飲食・宿泊・観光・小売業者を支援しませんか？

大月スマイルプロジェクト

申請・問合せ 大月市商工会 ☎ 0554(22)1648 fax0554 (22)1628

問合せ 産業観光課（大月桃太郎課）産業振興担当 ☎ 0554(20)1857 fax0554 (20)1533

新型コロナウイルス感染症拡大の影響を受ける市内事業者を、クラウドファンディングを利用して支援を行います。

1. 支援者の方

店舗への支援を行うことで、プレミアム付き商品券を受け取ることができます。

< 支援方法 >

- ・参加登録店の中から支援したい店舗を選び、クラウドファンディングシステムを利用して、その店舗で利用できる商品券を購入することで、その店舗へ支援ができます。
- ・商品券を購入した方は、支援額の25%のプレミアムが付いた商品券を受け取り、支援した店舗で使用することができます。

< 支援はこちらから >

[CAMPFIRE] (<http://camp-fire.jp/>) 内 大月スマイルプロジェクト

支援金募集期限 5月30日（日）まで

商品券利用期間 6月下旬～11月30日（火）

※上記日程は変更となる場合があります



ぜひ、積極的な参加と支援をお願いします。

2. 事業者の方

大月スマイルプロジェクトの支援対象となる参加登録店を募集しています。

< 対象 >

飲食・宿泊・観光・小売業を営む市内小規模事業者で新型コロナウイルス感染症の影響により経営に支障が生じている事業者

※申請は大月市商工会までご連絡ください



期間限定！下水道普及促進政策を実施中！

公共下水道への新規接続者に対する支援制度

問合 地域整備課 都市整備担当 ☎ 0554(20)1855 fax0554 (20)1533

1. 下水道使用料免除

対象	次の①②どちらにも該当する方 ①浄化槽の廃止や、くみ取り便所の改造を行い、下水道に接続するため新たに排水設備を設置した建物を使用する方 ②市民税、固定資産税、国民健康保険税、下水道受益者負担金などを滞納していない方 ※国や地方公共団体が公用に供している建物の使用者は除く
免除期間	最初の請求月から12か月 ※ただし、その期間内に建物の使用者に変更があったときは、変更があった日まで
免除額	全額免除
申請方法	公共下水道の使用開始までに「下水道使用料免除申請書」に必要書類を添えて上記担当に提出

2. 宅地内排水設備設置工事費の補助（供用開始から3年以内の要件を撤廃しました！）

対象	①建築物の所有者、または所有者の同意を得た当該建築物を使用する方 ②市民税、固定資産税、国民健康保険税、下水道受益者負担金などを滞納していない方 ※開発区域等の下水道施設先行埋設区域や、国、地方公共団体等の建築物などで受益者負担金が減免されている者は除く
補助額	上限10万円（宅地内排水設備設置工事費の2分の1）
申請方法	工事完了検査後3か月以内に「宅地内排水設備設置工事費補助金交付申請書」に必要書類を添えて上記担当に提出

< 注意事項 >

- 1、2の支援事業は浄化槽の廃止や、くみ取り便所の改造に伴い、新たに下水道に接続する者を対象としているため新築などによる改造を伴わない工事については対象外となります。
- 補助金交付については、予算に限りがあるため上限に達した場合は、交付できないことがあります。
- 令和3年度から令和5年度の間のみの実施となりますので、早期接続にご協力ください。



地震への備えは万全ですか？

住宅やブロック塀などの耐震改修費用の補助

問合 建設課 施設営繕担当 ☎ 0554(20)1853 fax0554 (20)1533

1. 木造個人住宅の耐震化に対する支援事業

事業名	対象	補助率など
耐震診断事業	次の要件全てに該当する住宅 ① 昭和56年5月31日以前に着工 ② 木造在来工法で建築 ③ 2階建て以下、延床面積300㎡以下	○ 耐震診断費用 無料 ※市が委託した耐震診断技術者が診断します
耐震改修等事業	耐震診断の結果、耐震性能がないと診断された住宅の耐震改修および建て替え工事を行う場合	○ 補助率 5分の4 （限度額100万円）
耐震シェルター設置事業	耐震診断の結果、耐震性能がないと診断された住宅に耐震シェルターを設置する場合	高齢者等世帯* ○ 補助率 3分の2 （限度額24万円）

*高齢者等世帯…65歳以上の方のみの世帯、または身体障害者手帳1・2級、療育手帳Aの所持者が同居する世帯

新設

2. ブロック塀などの安全確保に対する支援事業

支援の対象は、次の避難路に面したブロック塀などです。

- ① **一般路線** … 大月市耐震改修促進計画で避難路に位置付けた道路
- ② **重要路線** … 大月市地域防災計画に記載された第一次および第二次緊急輸送道路から指定避難所までの市が指定した道路

路線区分	対象	補助率など
①一般路線	高さ1m以上で危険性の高いブロック塀などを除去および耐震改修工事を行う場合	○ 補助率 3分の2 （限度額20万円） ※長さ1mにつき15,000円を乗じた額、もしくは、除去等経費（見積等）のいずれか少ない額
②重要路線	高さ1m以上で危険性の高いブロック塀などまたは、高さ2.2mを超えるブロック塀などを除去および耐震改修工事を行う場合	○ 補助率 3分の2 （限度額30万円） ※長さ1mにつき25,000円を乗じた額、もしくは、除去等経費（見積等）のいずれか少ない額

※避難路に関する詳細はお問い合わせください

新型コロナウイルス感染症
拡大防止に伴う
イベントなどの中止・変更

中止・変更

インフォメーション

募集

イベント・教室

相談

みんなの掲示板

まん延防止等重点措置の適用対象地域が拡大されるなど、感染症への警戒が必要な状況は続いています。

市民の皆さんには、マスク着用などの基本的な感染対策と、感度リスクの高い場所への外出自粛など、引き続き、十分な対策と感染防止の徹底に、ご理解とご協力を願います。

●組回覧見合わせの延長

接触感染を防止するため、引き続き、多くの人が触れる組回覧の見合わせをお願いします。

緊急を要する場合は「手渡しを避ける」「受け取り後の手洗いや手指消毒をする」など、感染防止対策の徹底をお願いします。

なお、組回覧を再開する際には、改めてお知らせします。

中央公民館文化推進講座

●水墨画教室

日時(全10日間)

- 7月9日(金)、30日(金)
8月6日(金)、20日(金)
9月3日(金)、17日(金)
10月8日(金)、22日(金)
11月12日(金)、26日(金)
午後1時30分～3時30分

場所 市民会館4階児童室
内容 水墨画を基礎から学ぶ
対象 どなたでも(初心者大歓迎)
※気軽に参加してください

定員 10名(先着順)
費用 付立筆、紙代などの実費
持ち物 前掛け、タオル
服装 汚れてもよい服装
指導 市文化協会水墨画連盟

申込期間 5月20日(木)～

6月25日(金)

※参加される方は、市民会館感染拡大予防ガイドライン(事前の検温など体調チェック、マスク着用、3密の回避など)の順守をお願いします

申込・問合せ

市民会館
(22)48011 fax(22)48014

インフォメーション
市県その他からのお知らせ

募集

各種証明手数料を免除します

内容 新型コロナウイルス感染症関連の申請に必要な証明書発行手数料
対象 印鑑登録証明、住民票、税の証明など
実施期間 令和3年度中

※詳細は問い合わせください

問合せ 市民課 戸籍住民担当
(23)80022 fax(20)10104

税務課 資産税担当
(23)80017 fax(30)10107

緑の募金で防ごう地球温暖化

緑の募金活動は今年で24年目を迎え、いただいた募金は各地域の緑化推進に役立てています。

市民の皆さん一人一人の、ご理解とご協力をお願いします。

期間 5月10日(月)～6月25日(金)
目標額 1世帯300円

問合せ 市緑化推進会議事務局(産業観光課(大月桃太郎課) 農林業担当内)
(20)18333 fax(20)15333

シオジ森の学校

●鳥のさえずりを聴こう

日時 5月22日(土)

午前7時～正午
午前7時
※集合 富士・東部建設事務所

内容 シオジの森周辺に来る夏鳥などの鳴りを聞く
定員 親子8組(先着順)
申込期限 5月15日(土)

費用 一人100円(保険料など)
※「シオジ森の学校」に登録されていない方は、別途一家庭当たり500円の登録費が必要です

持ち物 弁当(朝食用)、水筒、双眼鏡、鳥図鑑など
服装 長袖、長ズボン、帽子
申込方法 氏名・性別・年齢・住所・電話番号・メールアドレス(あれば)を記入し、はがきまたはメールで申込み

申込・問合せ

〒401-0022

初狩町中初狩229-1

シオジ森の学校 天野

(25)63006

amano.humiyosi@silver.plata.or.jp

東京2020
オリンピック聖火リレー

イベント・教室

相談

イベント・教室

みんなの掲示板

実施日 6月27日(日)

通過予定時間

午後2時7分～25分
コース 市役所本庁舎付近から国道20号線駒橋交差点付近までの1.4km

※当日は、実施1時間前からコース周辺に交通規制(通行止め)が予定されています

※詳細は、6月に別途お知らせします

問合せ 県オリンピック・パラリンピック推進課
(20)555-2233・1542

社会教育課 スポーツ振興担当
(23)8051 fax(22)2892

自宅に眠っている古文書はありますか?

地域の歴史・文化を知る上で古文書は大変貴重です。

自宅の整理などで処分を検討している古文書がありましたら、連絡をお願いします。

問合せ 社会教育課 郷土資料館
(23)1511 fax(23)1512

桂川ウェルネスパーク

①お米育て隊「稲播き」

日時 5月15日(土)

午前10時～正午

場所 里山体験棟
内容 「稲播き」から「収穫」まで田んぼの営みを体験するプログラム
※第1回はオリエンテーションと稲選別・稲播き作業

日時 5月30日(日)
午前10時30分～正午

場所 里山交流館
内容 生きものの観察を通して生息環境を知るシリーズ
※第2回は水場にいるカエルとオタマジャクシを観察

●共通事項

対象 ①小学校1年以上の親子(未就学児は要問合せ)②小学校1年生以上の親子

定員 ①②各10組

費用 ①子ども1人につき4,000円

②1組500円

申込・問合せ 桂川ウェルネスパーク
(20)3080

info@wellnesspark.jp

https://www.wellnesspark.jp/

有料広告

ご子息・ご令嬢の結婚のお悩みを解決!
幸せな結婚をサポート
親御様 無料相談会実施中!
成婚実績で選ぶなら、短期成婚実績のステラ
055-249-8350 042-686-0175

広報おつき、市ホームページに
有料広告を掲載しませんか!
詳細は、下記担当までお問い合わせください。
市ホームページでも確認ができます。
「トップページ」→「業務案内」
→「秘書広報課」→「大月市有料広告の募集」
申込・問合せ 秘書広報課 広聴広報担当
(23)8005 fax(23)1216

第61回大月市体育祭
日程 5月23日(日)・30日(日)
6月6日(日)
場所 総合体育館、勤労者体育センター、総合グラウンドほか
対象 市内在住の社会人、大学生、専門学校生、定時制高校生など
競技種目 陸上競技ほか10競技実施予定
競技方法 市内10地区体育会対抗(笹子、初狩、真木、大月、賑岡、七保、瀬戸、猿橋、富浜、梁川)
※申込み状況により地区対抗形式とならない場合もあります
申込方法 各地区体育会を通じ、教育委員会へ申込み
申込期限 5月7日(金)
※総合開会式は中止します
※今大会は得点化しないため、総合順位の表彰などはありません
※参加者は感染対策を行い、検温を含む体調チェックへの協力をお願いします
問合せ 社会教育課 スポーツ振興担当
(23)8051 fax(22)2892

教えて！
おつけちゃん

あんしん生活

本市の消費生活キャラクター「おつけちゃん」が皆さんのあんしん生活についてお知らせします！



「誰でも簡単に稼げる？もうけ話に注意」編

◎ SNS から簡単に稼げるサイトにアクセスした。「1回5分の作業をするだけで誰でも簡単に稼げる」というサイトに登録して高額な情報商材を購入し、マニュアル通りにやってみたら収入を得られなかった。

◎ 友人に誘われ参加した投資セミナーで、投資会社役員を名乗る男から入会すればもうけられる、人を紹介すれば紹介料が入ると言われ、入会金50万円を支払って入会した。

おつけちゃんの3アドバイス

◎ SNS などでも簡単に稼げると説明されますが、楽に稼げるうまい話はありません。稼げるという相談があります。内容に価値がない、収入が得られないという相談があります。情報商材は購入するまで内容を確かめることはできないため、安易な購入はやめましょう。

◎ 入会金を支払って入会したが、説明されたようには稼げないという相談がみられます。

◎ 不審に思ったなら、すぐに警察に連絡するか消費生活相談窓口にご相談ください。

市役所で相談員が相談に応じています。(P 21 カレンダー参照)

問合 消費生活ホットライン ☎(局番なし) 188番/県生活センター 地方相談室 ☎0554(45)5038
市民課 生活環境担当(相談員) ☎0554(23)8023 fax 0554(23)1216

★消費生活相談が広域窓口となり、上野原市でも利用できます。

●上野原市 毎週月・木曜日 午前9時～午後4時 ☎0554(62)3114

国民年金・国保高齢者医療

積極的に
活用しましょう！

①8月31日(火)まで特定健診の申し込み受け付け中です

本市で多い高血圧性疾患や糖尿病などは、重症化すると脳梗塞や心筋梗塞、腎不全などへ進行する可能性が高くなります。生活習慣病を未然に防ぐことは、私たち一人ひとりの医療費の抑制にもつながります。ご自身の健康管理のために、年に一度は健診を受けて、健康チェックをしましょう。

特定健診はメタボリック症候群をはじめとする生活習慣病を早い段階で発見し、重症化を未然に防ぐことを目的としています。結果によっては、生活習慣を改善していく保健指導も行っています。

②すこやか大月市民健診(人間ドック)を実施します

対象者の方には4月に案内を送付しました。5年に一度の機会です。ぜひお申込みください。

対象者 国民健康保険の加入者で右の表の年齢に該当する方

健診機関 大月市立中央病院健診センター

実施期間 5月17日(月)～令和4年1月31日(月)

※健診は新型コロナウイルス感染症の影響により実施内容などが変更される場合があります。ご理解とご協力をお願いします

問合 ①②について 市民課 国保年金担当 ☎0554(23)8037 fax0554(23)1216
①について 子育て健康課 健康増進担当 ☎0554(23)8038 fax0554(22)6422

年齢	生年月日
35歳	\$60.4.2 ～ \$61.4.1
40歳	\$55.4.2 ～ \$56.4.1
45歳	\$50.4.2 ～ \$51.4.1
50歳	\$45.4.2 ～ \$46.4.1
55歳	\$40.4.2 ～ \$41.4.1
60歳	\$35.4.2 ～ \$36.4.1
65歳	\$30.4.2 ～ \$31.4.1

岩殿ニュータウン(ゆりヶ丘)分譲中！！

分譲価格：589万4千円～921万9千円

分譲面積：約60坪～74坪

緑あふれる閑静な住宅街です。

購入を希望する方は、

下記までお問い合わせください。

申込・問合 総務管理課 管財担当

☎(23)8001 fax(23)1216



みんなの掲示板

多くの市民の方が気軽に参加できる催しなどをお知らせするものです。(掲載の申し込みは、前々月末日まで) 詳細は、お問い合わせください。

岸野ひと美展

日時 4月1日(木)～6月27日(日)

午前10時～午後6時

※休館日 4月19日(月)

5月17日(月)

6月14日(月)

場所 富士市文化会館ロゼシアター

ふじ・紙のアートミュージアム

(静岡県富士市藤原町1750)

内容 大月市出身の彫刻家・3Dクリエイターが制作した和紙やパルプを用いた彫刻の展示

費用 観覧無料

問合 富士市文化会館ロゼシアター

☎0545-32-6581

URL <http://www.fuji-paperart.jp>

有料広告

コース管理業務 パート・アルバイト募集 正社員同時募集中

経験・年齢
不問

美しいフィールド♪空気も美味しい♪ストレスのない職場で働かせませんか？

【職種】 ゴルフ場を整備するお仕事です

【資格】 普通免許・未経験者でも安心して応募下さい

【勤務先】 サンメンパースCC/上野原市犬目

【勤務時間】 6:30～16:15 1日4h～週3日～OK

【時給】 900円～ 昇給あり *経験・能力を考慮します

【その他】 交通費支給/制服貸与

チームワーク抜群で
社内レクリエーション多数!
働く皆が仲の良い
ゴルフ場です

サンメンパースCCのHPを是非ご覧下さい

～お気軽にお問合せください～

造園経験者高待遇

ジーウェスト (有) G-West TEL:03-6379-5071 担当/井上

4月29日(木・祝)にテレビ山梨で放映された大月桃太郎の特集番組をご覧になりましたか? 桂川を流れてきた桃を、上野原市鶴島で老婆さんが拾って物語の幕が開きました。テツand トモが赤・青のジャージ姿そのままに赤鬼・青鬼に、桃太郎にはおなじみ桃太郎俳優の神木優が扮してそのストーリーをたどりました。犬・キジ・猿として県立山梨大生のモモハナが賑わいを添えました。

上野原青苔寺・犬目・



テツ and トモの

「大月が桃太郎の発祥地なのは」なんでだろう～

桃太郎サミット2021 in 大月
実行委員会
みのたまさと
眞田雅友



鳥沢・猿橋・岩殿山周辺をロケして、最終日には「つきの駅」で10月16日に開催予定の桃太郎サミットの前哨戦として岡山・犬山・高松・奈良田原本の桃太郎会とリモートサミットを行いました。いよいよ盛り上がりを見せる今年の桃太郎サミットでは「大月桃太郎宣言」がメインとなります。多勢の市民の皆様にお越しいただく中で「元気なチームワーク大月」を目指して行きましょ。

問合せ 産業観光課(大月桃太郎課) 観光担当 ☎0554(20)1829 fax0554(20)1533

大月探訪記

2021/5 第14話



八ツ沢発電所施設 第1号水路橋

日本三奇橋の一つに数えられる猿橋のすぐ下流に、鉄筋コンクリート造の水路橋が架かっています。長さ42.7mのこの橋は、上野原市の八ツ沢発電所に発電用水を送るために1912(明治45)年6月に建設されました。

この橋を含めた、駒橋発電所下の取水施設から八ツ沢発電所裏山の貯水槽までの約14kmもの範囲に及ぶ水路施設は、平成17年に「技術的に優秀なもの」として国の重要文化財に指定されました。

その中でもこの第1号水路橋は、日本で最初期の本格的な水路用コンクリートアーチ橋であることと、当時の鉄筋コンクリートアーチ橋の中でアーチ区間の長さが最大のものであることにより高い評価を受けました。

大月市内にはこの水路橋のほか、水路やレンガ造りの水路橋などの施設を見ることができます。この機会に散策してみたいいかがでしょうか。

▶問合せ 社会教育課 郷土資料館
☎0554(23)1511 fax0554(23)1512

利用時間に変更となりました。
その他制限についてはお問い合わせください。

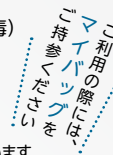
図書館利用・開館時間 午前9時～午後5時
※午前・午後の時間常制(午後0時30分～1時消毒)

今月の休館日 (※通常開館の場合)

6日(木)・10日(月)・17日(月)
24日(月)・28日(金)・31日(月)

※図書館の運営には、電源立地地域対策交付金が活用されています

問合せ 市立図書館 ☎0554(22)4815 fax0554(22)4816



★今月のおすすめ図書

・季語の科学(尾池和夫 著 淡交社)
時候・天文・地理・生活・行事・動物・植物についての120以上のさまざまな季語を科学者の視点で明快に解説。



★おすすめの児童図書

・うろおばえ一家のおかいもの(出口かずみ 作 理論社)
あひるの一家はそろいもそろって、うろおばえ。買い物に行くことを思い出したけど、何を買いに行くのか、うろおばえ。何か四角いものだった気がするけど、うろおばえで…。

★展示のご案内
・期間展示(～5月27日)
『本で世界を旅しよう♪』(1階)
『歴史の旅へのおさそい』(1階)
『みんなが読んだ本』(2階)
・常設展示
『子ども向けのおすすめ図書』(1階)
★お知らせ
仁科幸子前図書館長におかれましては、令和3年3月31日をもって退職いたしました。そのため、図書館しんぶんは、4月号から、発行していませんが、ご理解をお願いいたします。



図書館キャラクター
「ツキッピー」

© Sachiko Nishina 2015

【教育支援室のご案内】

- ◆相談内容 「就学」や「学校生活の悩み」など
- ◆相談方法 面接相談
- ◆相談日・時間 毎週月～金曜日 午前9時30分～午後4時
- ◆申し込み先 大月市教育支援室(市役所内) ☎0554(23)8058 fax0554(22)2892 ※相談は無料で、秘密は厳守します(要予約) お気軽に相談ください。

支援室のしずやき

子どもたちに作文を書いてもらおうと「うれしかったおもちゃ」や「楽しかった」など、同じ言葉が何度も出てきます。子どもはまだ獲得している言葉が多くないので、自分の気持ちを表したくてもぴったり言葉が見つかず、数少ない言葉で書くことになってしまっています。遊びの中でも自分の気持ちを言葉で上手に友達に伝えることができず、イライラして乱暴な行動が出てしまったりもしています。子どもたちは多くの言葉との積極的な出会いが必要です。

文科科学会では、言葉は全ての教科における重要な要素であるとして、言葉を豊かにする指導の充実を学校に呼び掛けています。小学校の国語の教科書には「言葉の宝箱」というコーナーがあり、身近なことを表す言葉、様子や行動・気持ちや性格を表す言葉、思考に関する言葉が学年に応じて紹介されています。例えば6年生では「心地よい・そわそわする・もどかしい」といった心情をより豊かに表現する言葉も紹介されています。

言葉を増やすために周囲の大人も子どもと共に読書する機会を増やし、子どもの発した言葉と似た言葉や反対の意味の言葉などを探して子どもに言葉の世界を広げていくことは大切です。文章で書き表し、相手や場面に合った使い方ができるようになることも大切です。思考力だけでなく、「コミュニケーション力」も伸び、学習意欲や友達関係も向上していきます。

おおつき情報カレンダー

今月のイベント情報などのお知らせです。詳細は、お問い合わせください！



日 Sun	月 Mon	火 Tue	水 Wed	木 Thu	金 Fri	土 Sat
						1 ○刈刈が配信
2	3	4	5	6	7	8
9 ○つきの市	10	11	12	13	14	15
16	17	18	19	20	21	22
23 ○大月市体育祭 (他に30日・6月6日) P14	24	25	26	27	28	29
30 ○里山いきもの隊「川が渡る～オマツヤク」と加川探し～」 P15	31	6/1	6/2	6/3	6/4	6/5

●今月の納税期限 ★介護保険料/後期高齢者医療保険料…随時期分

名称	時間	対象	場所	問合せ
乳幼児健診・健康相談	午後1時15分受付	4か月児・9か月児・1歳6か月児・3歳児	保健センター	子育て健康課 健康増進担当 ☎ 0554(23)8038 ☎ 0554(22)6422
歯科健診・フッ素塗布	受付時間を個別に通知	2歳児 (歯科健診)・2歳6か月児 (フッ素塗布)	総合福祉センター	
育児教室	午後1時20分受付	1か月児の保護者	総合福祉センター	
産後ママの安心相談室	午前10時～ (受付終了11時)	生後1～4か月 (5か月になるまで) の児と母親 予約制 (実施日前日の午前中までに要連絡)	総合福祉センター	
ママパパ学級	午後1時20分～1時30分受付	参加希望の妊婦 (要予約制)	総合福祉センター	

各種相談	相談名	時間	場所	問合せ
上記のマークについて	法…法律相談 (要予約)	午前9時～正午	市役所	市民課 生活環境担当 ☎ 0554(23)8023 fax0554(23)1216 ※新型コロナウイルス感染症拡大防止のため、相談の際にはマスクの着用をお願いします
	行…行政相談	午後1時～3時		
	登…登記相談 (要予約)	午後1時～2時30分	市民会館	
	消…消費生活相談	午前9時～午後4時		
	人…人権相談	午後1時～3時	総合福祉センター	
心…心配ごと相談	午前9時～	社会福祉協議会 ☎ 0554(23)2001 fax0554(22)2861		

支え合うファミリーサポート事業

ファミリーサポートは、援助してほしい3か月から12歳までの子どもを持つ市内在住の保護者 (依頼会員) と、援助したい方 (協力会員) が会員となり、子育てを支援します。

☆保育園・幼稚園・小学校の送迎 ●利用料の基準 (子ども1人あたり)

- ☆塾への送迎
- ☆保育施設終了後の子どもの預かり
- ☆保護者の外出 (買い物やリフレッシュなど) の際の子どもの預かり
- ☆子どもの学校行事の際のきょうだい児の預かりなどの時に

1時間の金額	月曜日～金曜日		
	利用料	助成金	実際の負担金
午前7時～午後7時	750円	250円	500円
上記以外の時間	900円		650円

- 初めて利用する場合は、登録が必要になりますので、下記までお問い合わせください。
- 市外の方はお問い合わせください。

申込・問合せ 子ども家庭総合支援センター ☎ / fax0554(23)1152

児童館イベント情報

受付開始：5月6日 (木) 午前9時～ 参加費：無料

	日時	場所	対象	内容	持ち物	定員
親子あそび	5月19日 (水) 午前10時30分～11時30分	市総合福祉センター2階 (児童館)	0歳～未就学児	手遊び・パズルゲームなど	子どもの身の回り品 ・着替え ・おむつ ・ミルク など	5組 (予約制)
お誕生会	5月31日 (月) 午前10時30分～11時		5月生まれの0歳～未就学児	手遊び、うた、お誕生カード作りなど		5組 (予約制)
はじめの歩	5月28日 (金) 午前10時30分～11時		児童館に来たことのない親子 ※主に未就学児	手遊びなどをしながら児童館の紹介	5組 (予約制)	
大型親子あそび	5月25日 (火) 午前10時30分～11時30分	市総合福祉センター6階 多目的ホール	0歳～未就学児とその親	リズム遊び・運動遊びなど	タオル・飲み物・子どもの身の回り品	15組 (予約制)
おもちゃ病院	5月17日 (月) 午後2時～4時	市総合福祉センター2階 (児童館)	どなたでも	こわれたおもちゃの診療 ※ボランティア活動のため、診療は原則無料ですが、材料費、部品代がかかる場合があります	おもちゃドクター 高橋清房さん	定員・申込なし

※状況により中止となる場合があります

申込・問合せ 子ども家庭総合支援センター ☎ / fax0554(23)1152

おはなし会・よみきかせ

今月は新型コロナウイルス感染症拡大防止のため、中止となります。

問合せ 市立図書館
☎ 0554(22)4815 fax0554(22)4816

★ツキッピーのおすすめ絵本
『ばんそうこう ください』
矢野アケミ 作
WAVE出版



© Sachiko Nishina 2015



◀(左)最優秀賞を受賞した竹端さん。/ (中)どれも美しい力作ばかり / (右)表彰式の後、それぞれの作品を鑑賞し今後の撮影の糧に。

第28回秀麗富嶽十二景写真コンテスト表彰式
3 / 27 市役所花咲庁舎

今年で28回目となる秀麗富嶽十二景写真コンテストの表彰式が行われました。今年もレベルが高い作品が集う激戦となり、見事最優秀賞に選ばれたのは百蔵山から撮影された竹端榮さんの「雪化粧の朝」。幻想的な朝焼けの色が魅力的な作品でした。次回も多くの作品の応募をお待ちしています。



◀ふたば保育園から寄贈されたピアノ。

「令和にこここ園」竣工式
3 / 28 猿橋町殿上



4月からの開所を前に猿橋駅前の保育園「令和にこここ園」の竣工式が開催。園児たちが健やかに過ごせるようにさまざまな工夫を凝らして設計された園舎が関係者に公開されました。3月に閉園を迎えたふたば保育園の備品が寄贈されるなど、多くの人の想いとともに新たな歴史をスタートさせました。



岩殿山ふれあいの館
白旗史朗写真館の入場料が無料化
4 / 1 岩殿山ふれあいの館

令和元年11月に亡くなった本市出身の山岳写真家白旗史朗さん。岩殿山の中腹にあるふれあいの館では、白旗さんが秀麗富嶽十二景の山々などから撮影した富士山の写真21点を展示しています。多くの皆さんに利用してもらうため、本年4月から入場料が無料になりました。ご来場をお待ちしています。

小林宏治育英奨学金 授与式
4 / 2 市役所

本市の名誉市民である小林宏治氏からの寄付を元にした奨学金の授与式。今年度は猿橋町出身の榎本透伊さんが選ばれました。この春から医学部に進学する榎本さんへ教育長から「多くの書物に親しみ、多くの友達を得て、患者ファーストの立派な医師になってほしい。」と激励の言葉が贈られました。



産業観光課の別称が「大月桃太郎課」に
4 / 1 市役所花咲庁舎

大月桃太郎伝説を市内外に広くPRし、まちづくりに活かすため、産業観光課に「大月桃太郎課」の別称が付けられました。新たに設置された課名を示す看板には大きな桃や桃太郎がデザインされています。本年10月に予定されている桃太郎サミットに向け盛り上げていきます。



心温まる善意をありがとうございます

NPO 法人国際ブリアーから新小学一年生への入学祝いとして、クレヨンとスケッチブックを寄贈していただきました。

5月生まれの 元気な子



こみやま ほうま
小宮山陽喜ちゃん(1才)
猿橋町猿橋
「食べるのとイタズラ大好き陽喜。これからも元気にすくすく大きくなーれ☆」



たけひろな
武井公雅ちゃん(2才)
大月町花咲
「お兄ちゃんとの追いかけてっが大喜欢♪おかげで脚力鍛えられてます！2歳おめでとう☆」



ひろせ りおん
廣瀬 麗ちゃん(2才)
大月町花咲
「お歌や車で遊ぶのが大好き！明るくて元気いっぱいの子です★」



たけのりおん
武田小葉音ちゃん(3才)
猿橋町桂台
「踊りと歌が大好きな小葉音☆4月からは幼稚園も頑張ってる、えらいね！元気いっぱい大きくなあれ♪」



にしむら かいと
西室陶治ちゃん(3才)
大月3丁目
「おたんじょうびおめでとう！まいにちげんきでようちえんにかよって、おともだちとたくさんあそんでね。」



おつき りくん
落合一楓ちゃん(4才)
御太刀1丁目
「いぶき誕生日おめでとう！元気いっぱい優しくて甘えん坊ないぶきが大好きだよ！これからものびのびと成長してね♪」



さasaki むつき
佐々木結誠ちゃん(4才)
猿橋町桂台
「お兄ちゃん大好き！ダンスと歌も大好き！これからも元気いっぱいに育ってね☆」

ほっとタイム

新年度を迎え、新たな体制で広報制作に取り組むことに。この担当に来てあっという間に時がたち、いつ異動になってもおかしくない中、やりがいのある仕事に再度挑戦するチャンスを与えてくれたことは素直にうれしく思います。コミュニケーションを大切に、みんなが楽しめるような情報を届けたいと思います。(k)

情報発信

- ①市ホームページ
<http://www.city.otsuki.yamanashi.jp/>
- ②市公式フェイスブック
<https://www.facebook.com/otsukicity>
- ③おおつき防災安全メール
<https://service.sugumail.com/otsuki/>
- ④おおつき行事予定メールイベント(毎月1日)の情報を配信しています。
※③④は本登録が必要です

【市内のお子さんの写真募集】

- 対象** 平成29・30・令和元・2年の6月生まれ
応募方法 kouhou-19206@city.otsuki.lg.jp にメール、または広聴広報担当の窓口にて持参
応募期限 5月14日(金)
・メールタイトルは「広報おおつき6月号元気な子」として、お子さんの名前、ふりがな、生年月日、保護者の名前、住所、電話番号、35文字程度のメッセージを添付
※送信後、1日以上経過しても返信が来ない場合には、メールが届いていない可能性があります
※写真はお返しできませんので、ご了承ください

DATA (R3.4.1 現在) 住民基本台帳による

世帯数 10,278 人口 22,962 (男) 11,237 (女) 11,725



一部に環境保護に配慮した持続性インキを使用しています。
見やすいコピー・カラーデザインフォントを採用しています。

●発行日/令和3年5月1日
●発行・編集/大月市 〒401-8601 山梨県大月市大月2-6-20
●広報の問合先/秘書広報課 広聴広報担当
TEL0554 (23) 8005 FAX0554 (23) 1216