



# おおつき





## Contents

- 02 年頭のあいさつ
- 04 特集 都留高生の思い  
若き世代の力を聴く
- 12 山梨県知事選挙
- 14 市道の除雪作業
- 16 お出かけバス
- 19 意見公募/助成による整備
- 20 中央病院情報/診療予定表
- 22 確定申告/入札参加資格
- 23 つきの市/福祉車両の貸し出し  
土地開発公社の解散
- 24 暮らしの情報
- 27 国民年金/国保・高齢者医療
- 28 地域包括支援センター/福祉ファンレター
- 29 からだの元気/あんしん生活
- 30 図書館情報/相談室から一言
- 31 おおつき情報カレンダー
- 32 まちの話題
- 34 1月生まれの元気な子

— 今月の表紙 cover story —



表紙は、市制施行60周年記念事業のフィナーレとして募集しました、60名の方の笑顔の写真で綴りました。

3名の方は、審査の結果、大きめに掲載してあります。皆さんからのご応募、ありがとうございました。

明けましておめでとうございます。市民の皆さま方には、輝かしい新年をお迎えのことと心からお慶び申し上げます。

さて、市制60周年の節目となった昨年、市立中央病院や市内小中学校の整備、土地開発公社の解散など、大きな課題に目途が付き、新たに市政運営のリスタートをいたしました。

今後は、人口減少や地域活性化に対応した「暮らしやすいまち」「住んでみたいまち」の実現に向けて、市政を推進してまいります。

一、市立中央病院の施設整備は、本年度末までに全て完了します。高度医療の提供と市民の皆さまのよりどころとなる病院を目指します。

一、市内小中学校では、一人ひとりの個性を引き出し、情操力を育む大月市独自の「ふるさと教育」を推進します。一、桂川の上流域である大月市の豊かな森林や清流を守るため、中流域、下流域である首都圏域と役割を分担し、環境保全や交流人口の増加、移住定住等を促進し、大月の資源である「自然の良さ」を積極的に発信するなど、地域活性化を図ります。

これからも、市民の皆さまと行政が一体となった「信頼と協働のまちづくり」に努力をしてまいりますので、ご支援をよろしくお願い申し上げます。

新しい年が市民の皆さまにとりまして、幸多き年となりますようご祈念申し上げます、新年のご挨拶いたします。

大月市長 石井由己雄

そして、  
しっかりと  
受け止めます。





特集 都留高生の思い

若き世代の力を聴く

特徴を生かす県の教育

平

成19年より、生徒が住んでいる地域にかかわらず、県内のどの高校に入学するかを定める、全県一区入試制度が始まりました。しかし、その一方で生徒数が年々減少しているため、県内のそれぞれの高校が独自性

都留高等学校のあらまし

を發揮し、特色ある教育を進めることとなりました。どの高校も、より魅力ある学校づくりが求められています。

明

治33年に創立し、今年で115年を迎えることとなりました。

これまでに、3万人以上の卒業生を送り出している郡内地域随一の歴史を誇る伝統校です。

特徴の一つとして、平成17年には、文部科学省によりスーパーサイエンスハイスクール(※1)に指定されるなど、先進的な教育活動を進めています。現在の都留高校は、地元の方に支えられ、長い歴史を築いてきました。この機会に、都留高校での取り組みを、ぜひ、ご覧ください。 ※1：日本の将来を背負って立つ科学者や技術者を育てるために、理数系教育の充実を図る取り組みです。



体験学習と大月の活性化

都

留高校では、特色ある教育の一つとして、進路を自ら積極的に考え、選択し、社会貢献を果たせる人材を育成するため、さまざまな体験プログラムを取り入れています。

この特集では、大月市を舞台とする取り組み(地域活性化プロジェクト)にスポットを当てています。商品の企画・開発から販売までを手がけることなどによって、学校の授業だけでは学べない一歩踏み込んだ経験と地域の活性化を目指す姿を取り上げました。プロジェクトに参加している「都留高生の思い」は、次ページの市長との対話の中で紹介しています。

地域連携型体験プログラム 地域活性化プロジェクトによる経験

- ①グルメ班 (あめ、マカロン)
- ②アクセサリー班 (ブレスレット、ネックレス)
- ③ツアー班 (マップ作成、富士山ペル)



このプロジェクトは、創造力などを育てる特定の授業の中で、「高校生にできる地域活性化とは何か」をテーマに生徒自身が考案し、自らが優秀な企画を選ぶことからスタートしました。

そして、選ばれた企画は、生徒会役員を中心とした有志と企業の方々の協力や指導によって、試行錯誤の末、成果品の完成へとつながりました。

最近では、10月に行われた軽トラ市で「あめ」や「ブレスレット」を販売するなど、これらの過程を経験することで、さまざまなことを学んでいます。

自立支援型体験プログラム

- [キャリアガイダンス講演会]
- ・各分野で活躍する同窓生の講演会
- [生徒出前授業]
- ・小学校などに生徒自身が計画し、出向く授業

先端科学・技術体験プログラム

- [サイエンスレクチャー]
- ・科学研究に携わる研究者の講演会
- [エネルギー教育校外学習]
- ・エネルギー研究を行っている大学や施設を見学

都留高校の特色ある教育





思います。  
 そのためにも、プロジェクトは、しっかりと続けていきたいです。

○加藤くん  
 今は、「あめ」と「プレスレット」を主流にしていますが、これだけではなく、今後はメンバーも増強し、さらなる地域の活性化につなげていきたいと思っています。

○佐藤さん  
 「プレスレット」は、男性用と女性用の2色です。他の色を希望する声がありますので、色を増やし、プレスレット以外のものも考えていきたいと思っています。

○市長  
 どんなものが欲しいか、リサーチは大事です。

○加藤くん  
 開発中の「富士山ベル」は、富士山をかたどったベルで、県内の企業の方に製作をお願いし、入山料を払ってくれた

方へ渡そうと企画しました。ただ、販売する商品とは違うため、コストを抑えることが前提で、デザインなどが自分たちが作りたいものの理想と現実のギャップが勉強になっています。

○市長  
 ものづくり一つにしても、たくさんの方の苦労が凝縮されています。設計、製作、販売を得意とする分野の方の連携で、コストが下げられる仕組みを勉強してほしいと思います。

○佐野くん  
 観光客が帰る時間に軽トラ市が終わってしまうため、開催時間を長くできませんか。

○市長  
 車の流れを長時間止める難しさはありますが、大切な意見として受け止めます。軽トラ市は、販路を拡大する大きな目的のほか、全国へのPRによって人が集まる効果も担っています。



石井市長（中央）と対話をするプロジェクトメンバー  
 左前：佐藤さん 左中央：加藤さん 左奥：鈴木さん 右前：白鳥さん 右中央：佐野さん 右奥：小林さん

## 企画して「もの」を作り、販売することで、人間形成に役立つ



大ツキ軽トラ市の様子

1. 商品のPRをするため、チラシを配るプロジェクトメンバー
2. 販売ブースでの商品の説明と接客

## \* Part 1 \* 地域活性化

フレッシュな感覚で  
今の意気込みを聴いた。

○市長

地域活性化プロジェクトで

感じたことは？

○佐藤さん

商品化のアイデアを出し合い、実現させたのがプロジェクトです。

メンバーは有志が集まり、他の生徒が経験できないことを学んでいます。生徒間だけではなく大人の方と接し、製作から販売まで、いろいろな解決策を探してきました。

販売できた時は、買われた方への感謝と感動で胸がいっぱいになり、取り組んできて良かったと心から思いました。

○市長  
 何をするにも、それぞれの役割があり、失敗を恐れずにチャレンジする気持ちが大切です。

○白鳥さん

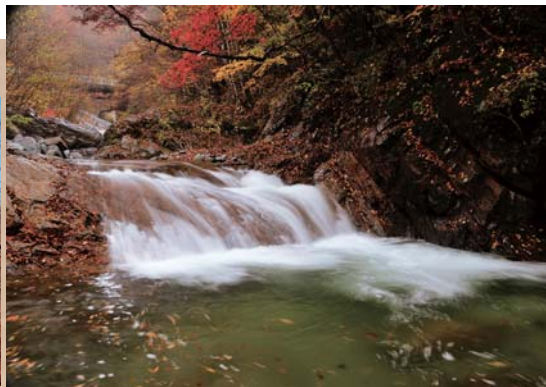
「あめ」作りでは企業の方と関わり、時間も掛かりましたが、商品化できた時には、大きな喜びとなりました。軽トラ市で販売してみると、商品への思いを伝えることの難しさを感じ、買われた方からもたくさんの方の意見を伺っていますので、まだまだ改善できると思っています。

そんな出来事が大月の活性化につながり、自分たちの自信になればと思っています。そして、後輩たちに、引き継いでいきたいと思っています。

○鈴木くん

軽トラ市への参加で、改めて大月の人の温かさを実感しました。自然の素晴らしさとともに、そういう人の温かさ、も市外の人にとってほしいと





## \* Part 2 \*

# 市の将来

フレッシュな感覚で  
未来への情熱を聴いた。

○市長

大月をどう見ている？

都留市で育ち、高校に入学する前は大月へのなじみはありませんでした。

通学は自転車で、晴れた日の大月の景色や富士山もきれいに見えます。富士急の大月駅が良くなったと思います。

○白鳥さん

ずっと大月に住み、勉強に行き詰まったときは、川のせせらぎや星などによって癒されています。そんな自然が大好きで、将来は、看護師になって大月に戻って来たいと思っています。新しい病院は、近寄りやすく、入りやすいと思います。

○市長

皆さんは、学問に専念する時期ですが、将来は自然の素晴らしさを感じ、今は感性を磨いていると思います。

○小林くん

岩殿山によく登りますが、大月駅北側が整備され、イベントができれば、集客要素が高くなると思います。

○市長

大月駅北側がどうなればいい？

○佐野くん

駅に近く、外から人が呼べます。「大月でライブや音楽フェスができれば、カッコいいよね！」って、みんなで話したことがあります。

○佐藤さん

富士山への観光客が増えていきます。駅利用者が夜遅くなっても利用できる、多くのホテルや温泉があれば一泊でき、集客にもなると思います。

○加藤くん

東京に近いので興味をひく観

光資源があれば、すぐに人は集まります。でも、投資をして施設を造るリスクはないほうがいいです。例えば、B-1グランプリやライブなどのイベントが数多くできればと思います。

○市長

都会にないものとは？

○鈴木くん

大手スーパーとは違い、商店街の独自のサービスができればいいと思います。

○加藤くん

今ある商店街も盛り上げつつ、家と駅・学校や勤務先を結ぶ動線の中に、より魅力的で生活を豊かにしてくれる何かがあると思います。社交場や仕事もできるコワーキングハウスなどが考えられます。

また、都会は、物価や土地、家賃が高いため、大月に住み、雇用のある都会で働くライフスタイルがいいと思います。

○佐野くん

都会は空気が悪く、住みたくないと感じています。都会の人

○市長

都会と地方の役割を考えると、魅力をつくる必要があります。都会を頭、地方を手足に例えると、どれが欠けても十分ではありません。手足である地方の水や森のある自然が果たしている役割が重要で、都会の人や市民の方にも理解してもらう必要があります。自然が破壊されれば、頭も機能しなくなります。東京一極集中型ではなく、魅力をつくる知恵も必要で、この大月に自信をもって住んでほしいと思っています。

皆さんも地域プロジェクトの中から大切なものを見つけ、自分への自信と誇りを身につけてください。

そして、大月のために活躍することを願っています。

○小林くん  
両親が祖父母の面倒をみています。両親を見てみると、祖父母をいたわる気持ちや伝わり、その姿がとても好きです。

○佐野くん  
未婚の方が増えています。

○加藤くん  
今、人口が都会に流れ、注目を集める新しい大きなことを考える必要があります。ただ、リ



スクもあると思います。また、結婚や子育てのほか、仕事を優先するなど、ライフスタイルが多様化してきています。3世代の同居は、家賃も少なく経済的で、子どもの面倒をみてくれるなど、世代間の助け合いが道理にかなっています。

○市長  
十分な利便性がある都会と地方の役割を区分け、魅力をつくる必要があると思っています。

○白鳥さん  
親が働き、祖父母と離れて暮らしているため、幼い頃、日中の一人の寂しさを感じていまし

た。共働きが当たり前の時代から、母親が家においても生活ができる経済構造が必要だと思っています。

共働きが、人口減少に影響していると思います。

○鈴木くん  
人が生きるためとは言え、収入を優先する世の中が変わればいいと思います。

○市長  
働く人たちが社会保障費を支えています。若き世代が減少しています。長寿社会になって、60歳の定年が70歳へと変化する元気な世代の尺度を変える必要があります。

○加藤くん  
織田信長は人生50年としていましたが、今の50歳はアクティブで、中年という年齢の概念も変わってきていると感じています。

年金を頼らずに、働いて生活ができればいいと思います。ただ、若い世代の雇用が奪われる危惧もあります。







それぞれの思いが、  
白い鶴に色を染め、  
大月市に実りを  
与えてくれるでしょう。

— 特集 完 —

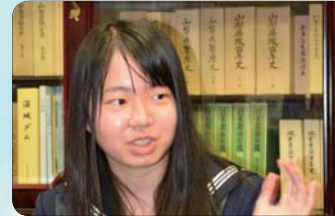
**将来の夢**

職は分からないが、工学系の大学に進みたい。特に、身近に感じる電子工学。

**大月市への思い**

アクティブな町であってほしい。

生徒会役員（市内） すずき だんと 鈴木 弾登さん



**将来の夢**

医療関係の職に勤めたい。

**大月市への思い**

利便性と自然を兼ね備えた大月の魅力を、外に向かって発信できる町であってほしい。

生徒会副会長（市内） さとう まゆ 佐藤 麻友さん

**将来の夢**

看護師になりたい。

**大月市への思い**

人と人のつながりが強い町であってほしい。

生徒会文化局長（市内） しらとり ゆきの 白鳥 由葵乃さん



**将来の夢**

雑誌やウェブページなどに、ものを書く人になりたい。

**大月市への思い**

若い世代の力が溢れる町であってほしい。

プロジェクト代表（市外） かとう ゆうや 加藤 裕也さん

**将来の夢**

理系で英語好きのため、海外へ行ってみたい。自分の夢、進む大学を模索中。

**大月市への思い**

“人と夢と愛が集まる町 大月”であってほしい。

生徒会長（市外） きの けんおう 佐野 兼央さん



**将来の夢**

正義を貫く、警察官になりたい。

**大月市への思い**

他の町から、休日に気軽に人が遊びに来られる町であってほしい。

プロジェクトデジタル担当責任者（市内） こばやし ゆきお 小林 幸親さん

1月25日(日)は

# 山梨県知事選挙の投票日

## ●投票時間

午前7時～午後8時

## ●投票できる方

- ① 平成26年10月7日以前(転入届をした日)から引き続き大月市住民基本台帳に記録されている方(住所要件)
- ② 平成7年1月26日以前に出生した方(年齢要件)
- ③ 大月市の選挙人名簿に登録されている方

## ☆大月市内で転居した場合

本市の選挙人名簿に登録されている方で、平成26年12月23日以後に市内転居をした方は、前住所地の投票所で投票できます。

## ☆大月市へ最近転入した場合

平成26年10月8日以降に本市へ転入届をした方は、本市での投票はできませんので、前住所地の選挙管理委員会にお尋ねください。

## ☆大月市から転出した場合

本市の選挙人名簿に登録され、山梨県内に転出した方には、投票の方法を記載した「選挙のお知らせ」を、転出の際に届出をした転出先の住所地に郵送します。

該当する方は、県内の市町村で発行する「引き続き山梨県内に住所を有する証明書(居住証明書)」の交付(無料)を受け、投票所に持参すれば投票できます。

ただし、県内での住所移転は市町村を単位として、1回に限られますので、詳しくは、お問い合わせください。

## ☆県外に転出した場合

山梨県知事選挙ですので、県外へ転出した方は投票できません。

## ●投票できない方

- ① 禁錮以上の刑に処せられ、その執行が終わらない方
- ② 選挙犯罪により公民権を停止されている方

## ●投票所入場券

- ・入場券は、大切に保管し、投票所に持参してください。
- ・入場券をなくしたり、忘れた場合でも投票はできませんので、投票所の係員に申し出てください。
- ・入場券をなくしたことなどにより、棄権しないようにしましょう。
- ・入場券が届かないなど、不明なことがある方は、お問い合わせください。

※投票所入場券は、1月8日に発送する予定です。

## ●期日前投票

投票日に投票所で投票することができない見込みの方は、期日前投票制度をご利用ください。

☆1月9日(金)～1月24日(土)

※土・日、祝日も可

☆午前8時30分～午後8時

☆大月市役所1階期日前投票所

※投票所入場券が届いた方は持参してください。

※山梨県内の他市町村に転出された方の期日前投票は、「居住証明書」(大月市から転出した場合)の欄参照が必要ですが、

山梨県知事選挙の選挙公報は、新聞折込により配布されます。なお、新聞未購読世帯の方は、

## ●選挙公報

山梨県知事選挙の選挙公報は、新聞折込により配布されます。なお、新聞未購読世帯の方は、

市選挙管理委員会にお知らせください。

## ●不在者投票

不在者投票をすることができない指定を受けた病院などの施設や、旅行(滞在)先の市区町村選挙管理委員会でも不在者投票ができます。

また、身体障害者手帳または戦傷病者手帳をお持ちの方で、一定の要件に該当する方および介護保険被保険者証の要介護状態区分が「要介護5」と記載されている方は、必要な手続きをすれば郵便などによる不在者投票ができますので、詳しくは、お問い合わせください。

## ●開票

☆1月25日(日)午後9時15分

☆大月東小学校屋内運動場(体育館)

## ☆参観人

選挙人名簿に登録されている方が参観でき、会場の都合により100名までとなります。

半程度程度は、候補者等へ事前に参観券を配付し、一般の参観人は当日、先着順となります。

また、参観人の受付は、午後8時50分から会場の正面入り口で行います。参観される方は、開票所の秩序保持にご協力をお願いします。

# 投票所をご確認ください

投票区	投票所名	行政区
1	笹子公民館原分館	白野 原 吉久保
2	笹子公民館(出張所)	阿弥陀海 黒野田 追分
3	西部農村集会所	下初狩1 下初狩2
4	初狩公民館藤沢分館	藤沢
5	西部農村環境改善センター	側子 丸田
6	初狩公民館神戸分館	神戸 立川原
7	市営浅利団地集会所	浅利 西奥山 浅利住宅
8	賑岡公民館強瀬分館	強瀬 石動団地
9	賑岡公民館ゆりヶ丘分館	岩殿 神倉 ゆりヶ丘
10	賑岡公民館	下畑倉 上畑倉 日影 東奥山
11	大月東小学校	大月1丁目～3丁目 沢井
12	大月短期大学	御太刀1丁目～2丁目 駒橋1丁目～3丁目
13	大月市総合福祉センター	下花咲1～2 上花咲 富士見台
14	真木公民館下真木分館	前沢 青木原 久保 小佐野1～2
15	真木公民館	上真木 沢中 下原
16	間明野集会所	間明野 桑西 恵能野
17	七保公民館下和田分館	下和田1～5 行原
18	七保小学校	大島 葛野1～3
19	大月市役所七保出張所	林 田無瀬 瀬戸1
20	旧奈良子保育所	奈良子1～2
21	旧瀬戸小学校体育館	瀬戸2～4 駒宮
22	旧上和田小学校	上和田 小金沢
23	浅川集会所	浅川1～2 下浅川
24	猿橋公民館	小倉 梨木 東町 霞町 横町 仲町1～2 寿町 小柳町 アツクメ
25	猿橋公民館殿上分館	殿上1～6 桂台1～3丁目
26	猿橋小学校体育館	伊良原 四季の丘 天神森 恋路団地
27	猿橋公民館藤崎分館	津成 太田 久保 小田(恋路団地を除く)
28	猿橋公民館小沢分館	小沢 朝日小沢 幡野 田中
29	小篠振興舎	小篠 下畑
30	鳥沢小学校	坂尻 下鳥沢中組 下鳥沢宮下組 上鳥沢東組 横吹 上鳥沢中組 上鳥沢西組 寺向 峰沢 大久保 鳥沢駅南
31	遠堀集いの家	堀の内
32	中野集会所	山谷 中野
33	宮谷集会所	宮谷
34	富浜公民館小向袴着分館	小向 袴着
35	梁川公民館(出張所)	斧窪 彦田 西村・綱本 原 新倉 清水大保呂 塩瀬 中野・金畑 立野

## ＝ お知らせ ＝

平成26年度 山梨県明るい選挙啓発ポスター・キャッチフレーズ入賞作品

10月に表彰が行われ、本市の入賞者は次のとおりでした。

- ★ポスターの部 【優秀】 初狩小5年 小林俊介
- 【佳作】 猿橋中1年 中原彪

問合せ 大月市選挙管理委員会 ☎(23) 8042



【市道除雪対象路線一覧表】

積雪	地区	路線名	区 間	延長 (km)	積雪	地区	路線名	区 間	延長 (km)
10cm以上	初狩	近ヶ坂線	県道～丸田の森列ノセヶ	0.52	15cm以上	猿橋	北裏線	起点～北裏1号線合流	0.03
		大月本通り線	全線	0.20			北裏1号線	起点～アツカ団地	0.15
		大月駅前通り線	全線	0.09			猿中北通り線	起点～猿中入口	0.11
		大月駅前広場	全域 (クワン・ブール除く)	—			行原線	全線	0.55
	大月	花咲線①	国道20号～富士見台松山線合流	0.21		恋路栄通り線	起点～特別養護老人ホーム	0.34	
		下花咲線	全線	0.55		猿橋駅通り線	全線	0.11	
		御堂線	全線	0.23		富浜中学校線	全線	0.40	
		大月賑岡線	全線	0.89		奈加多3号線	起点～総合体育館入口	0.10	
		大月浅利線	全線	1.01		鳥沢北廻り線①	大桑線合流～終点	0.85	
		大月浅利線	全線	1.01		鳥沢北廻り線②	大桑線合流～大久保線合流	0.22	
賑岡	川隣中興線	起点～ゆりヶ丘7号線合流	1.20	富浜	鳥沢小篠線	全線	0.63		
	宮古橋線	全線	1.04	公園通り線	宮谷線合流～鳥沢北線合流	0.63			
	大沢入口勘蔵線	起点～増井氏宅前	1.64	宮谷線	起点～宮谷中村線合流	0.90			
	日影運能戸線	起点～城田氏宅前	0.54	農道宮谷線①	老人保険施設～市営球場	0.65			
七保	総合グランド線	全線	1.75	農道宮谷線②	市営球場～市道宮谷線	1.75			
	奈良子1号線	全線	4.55	綱の上塩瀬線	全線	2.84			
猿橋	殿上線	全線	1.29	梁川	彦田線	起点～桑原線合流	1.22		
	殿上下和田線	全線	0.43		新岩名線	全線	0.49		
15cm以上	猿橋	小沢殿上線	桂台1丁目T字路～殿上線合流	1.62	初狩	法雲寺藤沢線	起点～大月一中	0.45	
		白野大通り線	全線	0.58	初狩	初狩駅西通り線	全線	0.71	
	笹子	笹子1号線	起点～葎之本線合流	1.09	大月	真木杉沼線	起点～どんぐり牧場	0.07	
		葎之本線	全線	0.12	大月	農道原平線	市道真木原平1号線合流～県道合流	0.77	
	初狩	藤沢線	起点～藤沢3号線合流	1.23	賑岡	浅利住宅線	全線	0.31	
		大幡線	全線	0.35		梁川猿橋線①	起点から西側	0.14	
	15cm以上	初狩	初狩原平線	起点～大幡線合流	0.15	猿橋	梁川猿橋線②	藤崎バス停～新終点	0.35
			駒橋栄町線①	国道20号～大月駅前	0.85	梁川	林道鈴懸峠線	県道終点～終点(最終人家)	0.80
		大月	駒橋栄町線②	大月駅前通り線～県道	0.35	大月	林道富士東部線	梁川大橋～トタン沢橋	0.90
			駒橋1号線	全線	0.06		新倉塩瀬線	全線	0.38
15cm以上		大月	駒橋殿上線	全線	0.92	大月	小佐野下原線	全線	0.60
			琴平線	起点～神明大松線合流	0.11		美咲2号線	全線	0.60
		大月	神明大松線	全線	0.72	賑岡	真木沢中線	起点～つどいの家	0.40
			山の手線①	都留高～大月駅前交番	0.43		大月	大月踏切線	全線
		大月	山の手線②	大月駅前交番～駒橋1号線合流	0.51	大月	先森線	全線	0.16
			大月沢井線	全線	0.87	賑岡	千本松原線	起点～河川敷入口	0.30
	15cm以上	大月	花咲線②	富士見台松山線合流～終点	0.65	賑岡	強瀬北線	全線	1.20
			富士見台松山線	起点～松山1号線合流	0.18		葛野畑倉線	全線	0.80
		大月	松山1号線	全線	0.04	賑岡	浅川上向線	全線	0.70
			田野倉花咲線	全線	0.31		葛野戸並線	全線	0.53
大月		恵能野線	全線	1.60	七保	間渡駒宮線	全線	0.38	
		真木橋倉線	起点～真木杉沼線合流	0.74		寺原線	全線	0.70	
大月		花咲下真木線	西方寺橋～真木原平1号線合流	1.03	七保	林宮前線	全線	1.30	
		真木原平1号線	花咲下真木1号線合流～NEC西門	0.33		林用沢線	全線	1.10	
15cm以上		賑岡	強瀬駒橋線	全線	0.32	賑岡	大島和田原線	全線	0.93
			岩殿線	国道139号～市道宮古線合流	0.26		猿橋	猿橋東町線	全線
	賑岡	高月川隣線	起点～川隣中興線合流	1.70	猿橋	猿橋北線	全線	1.50	
		強瀬中興線	起点～強瀬北線合流	0.66	宮脇行原線	起点～教員住宅	0.30		
	賑岡	ゆりヶ丘本通り線	全線	0.83	富浜	尾名倉線	全線	0.54	
		ゆりヶ丘7号線	全線	0.06		大久保線	起点～佐藤氏宅前	0.50	
	七保	総合グランド2号線	全線	0.13	富浜	下畑線	全線	0.18	
		猿橋北線	起点～開拓線合流	1.10		下畑1号線	全線	0.45	
	猿橋	久保日月線	全線	1.32	富浜	袴着線	起点～集落入口	0.20	
		幡野線	全線	1.36		中野線	起点～山ノ神社	0.20	
				100cm以上	人家に繋がる市道				

問合せ 建設課 維持管理担当 ☎(20)1839

市道の除雪作業

除雪の基準を見直しました。

昨年2月の大雪災害を受けて、市と関係機関などと協議を進めてきました。

市も除雪を行います。スムーズな作業には、地域や市民の皆さんの協力が必要です。ご協力をお願いします。



主な変更点

- ・50cm以上の積雪への対応が加わりました。
- ・地域での除雪機購入について、補助制度を設けました。
- ・国や県などの道路管理者と連携を強化し、効率的に除雪作業を行える体制としました。

除雪の方法

①市が行う除雪路線 (左の表)	積雪量を10cm、15cm、20cm、50cm、1m以上に区分し、市が除雪を行う「指定路線」を見直しました。広範囲にわたる除雪作業には、業者の協力による奉仕活動も含まれています。
②地域での除雪支援	積雪が50cmを超え、区や自治会が除雪を業者に頼む場合、①の指定路線以外の市道について、除雪費用の一部を補助します。※市政協力委員長などを通じて、業者の事前登録が必要となります。
③補助した小型除雪機の活用	市の補助金で購入した小型除雪機を積極的に活用し、地域内の除雪を行ってください。※今年度は、市内20地域で、補助金を利用して除雪機を購入しています。
④凍結防止剤の配布	市道での事故防止のため、凍結防止剤(塩カル)を配布していますのでご利用ください。
⑤国、県などとの連携強化	国や県、NEXCO 中日本、県東部各市の道路管理者の間で、除雪体制や交通規制状況などの情報を共有し、また、県と市が同じ建設業組合に委託するなど、緊急時に臨機応変な対応がとれるような除雪体制を整えています。※道路管理者…国道：国、県道：山梨県、中央道：NEXCO 中日本、市道：大月市

一人ひとりの協力も必要です。

- 積雪時はできるかぎり車の外出を控え、路上駐車をしないなど、除雪に協力しましょう。
- 除雪車が通った後、玄関前に雪が残った場合は、各家庭での除雪をお願いします。
- 道路や水路に支障となる雪を捨てないようにしましょう。
- 地域内で雪を捨てる場所を確保し、処分してください。
- 市内全域の除雪は不可能です。身近な道路、歩道などの除雪は、地域で協力してください。※除雪作業をスムーズに進めるため、皆様のご協力をお願いします。



大月市長 殿

## 大月市シルバーお出かけパス交付申請書

(この申請書は、ご家族のお二人まで申請できます)

大月市シルバーお出かけパスの交付を受けたいので、次のとおり申請します。

申請者①	ふりがな		生年月日	明治・大正・昭和	年	月	日
	氏名		年齢	歳	性別	男	女
	住所	〒 (電話 )					
	利用期間	平成27年4月1日から平成28年3月31日まで(1年間)					

\*市民税課税状況調査同意書\*

大月市シルバーお出かけパス条例に基づくパスの交付に必要な私に係わる市民税等完納状況について、大月市が調査することに同意します。

平成27年 月 日

申請者氏名(自署) \_\_\_\_\_

(お二人目の場合)

申請者②	ふりがな		生年月日	明治・大正・昭和	年	月	日
	氏名		年齢	歳	性別	男	女

\*市民税課税状況調査同意書\*

大月市シルバーお出かけパス条例に基づくパスの交付に必要な私に係わる市民税等完納状況について、大月市が調査することに同意します。

平成27年 月 日

申請者氏名(自署) \_\_\_\_\_

申請に必要なもの

- 顔写真(タテ3cm×ヨコ2.4cm)1枚 裏に名前を書いてください。(スナップ写真でも大丈夫です)
- 本人を確認できるもの(保険証・住基カード・運転免許証等)をお持ちください。
- 申請は、2月2日(月)から2月20日(金)の間に、市役所・出張所で行ってください。

◇◇◇記入しないでください◇◇◇

受付	市・( )出	※事務処理用 本人確認	運転免許証・保険証・住基カード・その他( )
----	--------	-------------	------------------------



# 大月市シルバーお出かけパス & 大月市障害者お出かけパス

本市では、65歳以上の高齢者および障害者の方々が、市内を路線バスで自由に出かけることができるように「お出かけパス」を交付しています。

平成27年4月からのお出かけパスの申請を受け付けます。  
※すでに交付を受けている方も有効期限(平成27年3月31日)が切れますので、再度、申請をしてください。

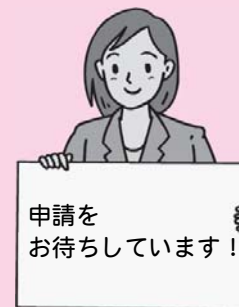
### ◆シルバーパスの交付対象者は? ◆障害者パスの交付対象者は?

- ①65歳以上の方  
(昭和25年4月1日以前に生まれた方)
- ②本市に住民票がある方  
(平成27年4月1日現在)
- ③市税等を完納している方(同上)

- ①64歳以下の方  
(昭和25年4月1日以降に生まれた方)
  - ②本市に住民票がある方  
(平成27年4月1日現在)
  - ③障害手帳または、特定疾患医療受給者証等をお持ちの方(同上)
  - ④市税等を完納している方(同上)
- ※65歳以上の方は、左の「シルバーパス」の交付対象者となります。

### ◆手続き(両方のパス共通)

- ①市役所(出張所)に申請してください
  - 申請用紙は市役所、出張所にあります
  - 必要なもの
    - 顔写真 たて3cm×よこ2.4cm
    - 本人を確認できるもの(保険証・住基カード・免許証)
    - 障害者の方は、障害者手帳
    - 難病の方は、特定疾患医療受給者証または医師の診断書
  - 申請期間
    - 2月2日(月)~2月20日(金)
- ②交付が決定したら市役所から決定通知を送ります
  - 3月上旬に発送予定
- ③パスを受けるとき
  - 利用者負担金5,000円(障害者の方のうち、小学生以下は2,500円)



問合せ シルバーお出かけパス  
福祉課 福祉総務担当 ☎(23)8030  
障害者お出かけパス  
福祉課 障害者支援担当 ☎(23)8031

※17ページと18ページに申請書(シルバーパス・障害者パス)があります。切り取ってご利用ください。



## 防災、子ども、障害に関する計画

### 皆さんからの意見を募集します。

市では、各種計画を策定する際、事前にその案を公表し、広く市民や事業者の皆さんから意見や情報を寄せていただく機会を設けています。

また、提出された意見等に対する市の考えを公表し、意見等を考慮して最終的な意思決定を行うこととしています。

項目	内容		
計画名	大月市地域防災計画(案)	大月市子ども・子育て支援事業計画(素案)	第4期大月市障害福祉計画(素案)
募集・閲覧	1月7日(水)～2月6日(金) 午前8時30分～午後5時15分(土日祝日を除く)		
閲覧場所	担当課、または各出張所 ※市ホームページでも公表しています。 「トップページ」→「市政・情報公開」→「パブリックコメント」		
提出方法	①計画名「〇〇〇」と明記のうえ、意見等、住所、氏名、連絡先を記入してください。 ②提出は、郵便、FAX、メール、または各担当まで持参してください。 ③個人情報は厳守し、公表しません。		
対象者(いずれかに該当)	①市内に住所がある方 ②市内に事務所、事業所がある個人や法人、その他の団体 ③市内の事務所、事業所に勤務している方 ④市内の学校に在学している方 ⑤市税を納めている方 ⑥計画に利害関係のある方		
提出・問合	〒401-8601 大月2-6-20 大月市役所 FAX (23) 1216		
	総務管理課 法制防災担当 ☎(23) 8008 ✉pousai-19206 @city.otsuki.lg.jp	福祉課 子育て支援担当 ☎(23) 8032 ✉kosodate-19206 @city.otsuki.lg.jp	福祉課 障害者支援担当 ☎(23) 8031 ✉shougai-19206 @city.otsuki.lg.jp

## スポーツ振興くじの助成

### バスケットを整備しました。

「スポーツ振興くじ(toto)助成事業を活用し、10月27日、市民総合体育館に移動式バスケットゴール台を整備しました。今後は、市内の学校、社会人等を中心に、バスケットボール競技普及、振興のため、広く活用されます。



問合 社会教育課 スポーツ振興担当  
☎(23) 8051

## 宝くじの助成

### 大太鼓を整備しました。

(一財)自治総合センターの「宝くじ普及広報事業」コミュニティ助成事業を活用し、阿波おどり連の「絆絆」では、宝くじの助成金を受けて、大太鼓を整備しました。



問合 企画財政課 企画担当  
☎(23) 8011

64歳以下で障害者手帳をお持ちの方・難病(特定疾患)の方

平成27年 月 日

大月市長 殿

## 大月市障害者お出かけパス交付申請書

申請者	住所
	氏名
	利用者との続柄
	電話番号

大月市障害者お出かけパスの交付を受けたいので、次のとおり申請します。

利用者	ふりがな	区分	一般・小学生以下		
	氏名	年齢	歳	性別	男・女
	生年月日	昭和・平成 年 月 日			
	住所	〒 (電話 )			
	利用期間	平成27年4月1日から平成28年3月31日まで(1年間)			
障害者手帳 障害名等	障害種別	身体・知的・精神・難病			
	手帳番号	第 号	障害等級		
	交付年月日	年 月 日			
	障害名(身体のみ) または疾患名				

\*市民税課税状況調査同意書\*

大月市障害者お出かけパス条例に基づくパスの交付に必要な私に係わる市民税等完納状況について、大月市が調査することに同意します。

※利用者が障害児の場合は、同意書への署名を省略します。

平成27年 月 日

申請者氏名 \_\_\_\_\_

申請に必要なもの

・顔写真(タテ3cm×ヨコ2.4cm)1枚 裏に名前を書いてください。

(スナップ写真でも大丈夫です)

※申請時に障害者手帳、特定疾患医療受給者証または医師の診断書を提示してください。

・申請は、2月2日(月)から2月20日(金)の間に、市役所・出張所で行ってください。





信頼し愛！支え愛！—それが、これからの病院—

●受付時間 平日 午前8時30分～11時30分  
午後1時30分～3時30分  
土曜日 午前8時30分～11時  
●休診日 日曜日・祝日・祭日  
●問合せ 医療連携担当 ☎(22)1251

★診療開始・受付終了時間  
変更のお知らせ  
【眼科】7日(水)・21日(水)  
診療開始 午前10時～  
受付終了 午前10時30分

★休診のお知らせ 【全科】平成26年12月29日(月)～平成27年1月3日(土)

	月		火		水		木		金		土	
	午前	午後	午前	午後	午前	午後	午前	午後	午前	午後	午前	午後
内科	予約外診療	●	●	●	●	●	●	●	●	●	●	●
	総合診療	●								●		
	呼吸器			●	●	●	●	●	●	●		●
	循環器			●	●	●	●	●	(予約)	●		
	消化器	●					●					●
	脳・神経		(予約)							●	●	
	腎・高血圧	●								●	●	
	血液	第1・3診療あり		●	●			●	●			
	内分泌					●						
	糖尿病					●	●					
	メンタルヘルスケア・禁煙外来				●							
小児科	●	●	●	●	●	●	●	●	●	●		
外科	●		●		●		●		●	#1		
整形外科	●		●				●		●			
脳神経外科								●				
泌尿器科					●	●			●	●		
婦人科			●	●	●	●						
眼科	●				●	●	●		●	●		
耳鼻咽喉科			●	●						●	●	
皮膚科		●										
放射線科		●						●				
内視鏡	●	●	●	●	●	●	●	●	●	●		

#1：第3は午後診療のみ  
 ※皮膚科からのお知らせ 1月より月曜日の診療受付は、午後1時30分からとなります。  
 ※耳鼻科からのお知らせ 1月より金曜日の診療受付は、午後1時30分からとなります。  
 ※小児科からのお知らせ 病院内での感染を避けるため、予防接種優先時間帯を設けています。(月～金曜日の午後1時30分～2時)  
 ※内科からのお知らせ 1月から総合診療は、月曜日となります。火曜日午後(6日、13日、20日、27日)に「禁煙外来」を行います。各種の予防接種については、お問い合わせください。(詳細は、医事担当まで)  
 ※予防接種について 1月から総合診療は、月曜日となります。火曜日午後(6日、13日、20日、27日)に「禁煙外来」を行います。各種の予防接種については、お問い合わせください。(詳細は、医事担当まで)  
 ※診療予定が変更になる場合がありますので、受付(初診窓口)にお問い合わせください。

歯科口腔外科の開設

○主に口の中をケアします。

12月1日から山梨大学医学部附属病院の協力により、歯科口腔外科を開設しました。

歯科口腔外科とは、口・あごの疾患を担当する診療科で、歯から怪我の治療まで幅広く対応します。

中央病院では、主に手術を行う前後(周術期)に、「歯垢」「歯石」の除去や舌の清掃などの口腔ケアを行い、口の中の細菌を原因とする術後の肺炎を予防します。

当面は、担当医から勧められた患者さんへのみの対応となりますが、歯科口腔外科と連携して治療することで、治療効果を上げる体制を組んでいます。

その他にも、歯周病になりやすい糖尿病の方の歯石を除去すること、また、血液をサラサラにする薬を飲んでいて出血しやすい方の抜歯など、一般の歯科では苦慮する疾患を専門医が診療します。

歯科口腔外科医師



うえき こういちろう 上木 耕一郎医師



よしざわ けんじ 吉澤 邦夫医師

新しい施設の利用

○立体駐車場の利用が始まりました。

長い間、来院する方にご不便をおかけしていました駐車場は、病院敷地内に立体駐車場が完成したことで、12月1日から利用が始まっています。

前庭の駐車場も合わせると145台の駐車ができ、立体駐車場の1階は、病院西棟や健診センターにつながりスムーズに来院できます。

立体駐車場



○健診センターがリニューアルします。

健診センターは、1月9日から改装した施設での業務が始まります。

場所は以前と変わりませんが、男女別のゆったりとした待合が整備され、レントゲン室や内視鏡室がある西棟へも、渡り廊下を使い、直接移動できます。また、健診スペースと事務室が隣接し同じフロアとなるため、受付などの業務が円滑に対応できます。

ぜひ、ご利用ください。

☆ご家庭で目の届くところに貼ってご利用ください。看護師募集中です。ご連絡をお待ちしています。



## 祝 つきの市 2周年記念イベント

特別企画を用意しています。

毎月第2日曜日に開催している「つきの市」が、2周年を迎えます。次のおり記念イベントを行いますので、ぜひご来場ください。



- 日時** 1月11日(日) 午前9時～午後1時  
**場所** 国道20号 宮谷入口信号横広場  
**内容** 朝採り新鮮野菜・冬野菜、手作り品、大月の逸品などの販売  
**特別企画**
- ①3店で購入すると、1回くじ引きができます。(景品…つきの市商品券)
  - ②野菜釣り堀大会(参加は小学生までで、無料)
  - ③来場者が試食(小さめのカップ一杯80円)し、投票により優勝者を決める「大月名物おつけだんごコンテスト」を行います。  
※出店が5店であれば、400円で満腹になります。
  - ④「つきの市写真コンテスト」の表彰を行います。(同日、午後0時15分)
- 申込・問合せ つきの市実行委員会事務局 産業観光課 農林業担当 ☎(20)1833

## 福祉自動車の無料貸し出し

高齢者や障害者などが対象です。

通院やスポーツ・研修への参加、観光などにご活用ください。



貸し出し車両

- 対象** 次の要件に該当する方とその家族
- ①介護を必要とする高齢者(おおむね65歳以上の方)
  - ②身体障害者手帳を所持し、車椅子で生活する方
  - ③傷病などにより、一時的に車椅子で生活する方
- 車両** 軽自動車(スロープ付軽自動車)  
ミニバン(7人乗りサイドリフトアップシート装着車)  
※燃料費は、利用者の負担となります。
- 期間** 原則として3日以内  
**申込方法** 7日前までに利用申請書を大月市社会福祉協議会に提出
- 申込 大月市社会福祉協議会 ☎(23)2001  
 問合せ 福祉課 福祉総務担当 ☎(23)8030

## 土地開発公社の解散手続き完了

支払う利息が少なくなりました。

公共事業を推進するため、主に土地の取得と処分をしていた大月市土地開発公社の解散手続きが進み、山梨県知事からの認可を受けて、12月に手続きが完了しました。

この解散によって、公社の借入金は、市が活用する第三セクター等改革推進債で返済し、公社が保有していた土地を譲り受けました。これにより、利息などの経費を公社が支払い続ける場合より、将来的な負担が少なくなりました。

市は今後、譲り受けた土地の利活用を精査した中で、積極的に売却や賃貸活用を図っていきます。詳細については、2月号に掲載します。

問合せ 総務管理課 財産活用担当 ☎(23)8053

## 平成26年分の申告と納税

確定申告のお知らせです。

### ○平成26年分の申告書の提出、納税の期限

種類	期間
所得税・復興特別所得税	2月16日(月)～3月16日(月) ※還付申告…1月5日(月)から受付
贈与税	2月2日(月)～3月16日(月)
個人事業者の消費税・地方消費税	1月5日(月)～3月31日(火)

### ○納税には口座振替が便利

- ・「口座振替依頼書」は、税務署や金融機関に用意してあります。
- ・また、「確定申告書の手引き」にも様式が掲載してありますので、切り離してご利用ください。
- ・なお、国税庁ホームページ(www.nta.go.jp)からも取得できます。
- ・期限内の納税には、計画的に早めの準備が必要です。

### ○口座による振替日

- ・所得税、復興特別所得税…4月20日(月) ・消費税、地方消費税…4月23日(木)

### ○申告書作成会場の設置など

税務署では、申告書の書き方などをアドバイスするため、「申告書作成会場」(2月12日～3月31日)を設けていますので、ご利用ください。  
 また、提出期限が近づくと、税務署が大変混雑しますので、早めの申告をお願いします。

問合せ 大月税務署 ☎(22)3151  
 税務課 市民税担当 ☎(23)8016

## 平成27・28年度 入札参加資格審査申請

入札に参加するために必要です。



◆大月市 ◆東部地域広域水道企業団 ◆大月都留広域事務組合

平成27・28年度の受付を行います。参加を希望する方は、申請書を提出してください。

項目	内容
対象	①建設工事 ②測量・建設コンサルタント等 ③物品製造等
資格有効期間	平成27年4月1日(水)から平成29年3月31日(金)までの2年間
受付期間	2月2日(月)～27日(金) 午前9時～午後4時(正午～午後1時、土日祝日を除く)
提出方法	持参、または郵送(受領書が必要な場合は、返信用封筒を同封ください。)
提出部数、書類の様式	1部、国土交通省様式A4ファイル綴じ(留め金は金属でないもの)
ファイルの色	①建設工事…ピンク色②測量・建設コンサルタント等…水色③物品製造等…黄色

**受付・問合せ**

- ◆市役所 総務管理課 管財担当  
☎(23)8001 〒401-8601 大月市大月2-6-20  
※詳細は、市ホームページでご確認ください。  
「市トップページ」→「事業者向け情報」→「入札参加資格申請」
- ◆東部地域広域水道企業団 総務担当  
☎(22)0099 〒409-0622 大月市七保町下和田415
- ◆大月都留広域事務組合  
☎(20)2651 〒401-0022 大月市初狩町中初狩3274

### インフォメーション

**取り壊した場合は届け出を!**  
 家屋の固定資産税は、毎年1月1日現在で、建っているものに課税されます。昨年中に、家屋の一部、または全部を取り壊した方は、「家屋滅失申請書」の提出が必要で、

※申請書は、税務課窓口、市ホームページにあります。

「市トップページ」↓「暮らし生活」↓「税金」↓「固定資産税(家屋)」

問合せ 税務課資産税担当 ☎(23)80017

### 償却資産の申告

平成27年1月1日現在、市内に事業用の機械や器具、備品などの償却資産をお持ちの方は、2月2日(月)までに、申告が必要です。

申告書は、12月に郵送しましたが、新規事業者などで用紙が届かない方や用紙が足りなくなった方は、ご連絡ください。

問合せ 税務課資産税担当 ☎(23)80017

### 募集

#### 生活習慣病予防健診(バス健診)

日時 1月27日(火)  
 受付:午前8時30分~10時30分  
 場所 市民会館  
 内容 基本健診、各種がん検診(肺・腹部超音波・大腸・胃・乳がん検診)  
 ※健診中、託児をお受けします。  
 ※健診内容や自己負担金など、詳細は、広報10月号で確認、またはお問い合わせください。

申込期間 1月5日(月)~13日(火)  
 申込・問合せ 保健介護課 健康増進担当 ☎(23)80038

#### 大月駅前広場タクシー待機場

道路運送法第3条第1号に掲げる運送事業のために使用する方は、申請が必要です。

対象  
 ○タクシー待機場  
 市内に本社、または営業所を有する一般乗用旅客自動車運送業を営む者

### インフォメーション

**農林業センサス**  
 農林業の実態を知る大切な調査です。ご協力をお願いします。

対象 農林業を営んでいるすべての農家、林家、経営体

基準日 2月1日(日)

調査方法 対象の方には、調査員が調査票を配布し、後日回収に伺います。

問合せ 産業観光課 商工観光担当 ☎(20)18229

### 11月入札情報

●平成26年11月27日執行(指名競争入札)

工事等の名称	工事等の場所	履行期限	落札業者名	落札額(円)
骨密度測定装置購入	中央病院	H27.2.28	豊前医化機	5,800,000
手術室用液晶カラーモニター及び術野カメラヘッド購入	中央病院	H27.2.28	豊前医化機	1,733,000

※落札額は、税抜き価格です。  
 問合せ 総務管理課 管財担当 ☎(23)80001

### 募集

### イベント・教室

### 相談

### みんなの掲示板

**障害福祉サービス等の対象拡大**  
 1月から、サービス等の対象となる疾病(難病)の数が、130から151に拡大されます。

該当する方は、障害者手帳をお持ちでなくても、必要と認められた支援を受けられます。

詳細は、お問い合わせください。

問合せ 福祉課 障害者支援担当 ☎(23)80031

#### 心身障害者自動車燃料費助成金

対象 心身に障害のある方

※県外ナンバー車は、助成対象外

※請求用紙は、県ホームページ、または市福祉課にあります。

受付期間 1月5日(月)~2月6日(金) 午前10時~午後3時

※郵送の場合は、2月6日(金)の消印まで有効

○会場受付 1月20日(火) 市総合福祉センター

※詳細は、お問い合わせください。

申込・問合せ 富士・東部保健福祉事務所 福祉課 ☎0555-24-9047

URL <http://www.pref.yamanashi.jp/iryoku/yutu/shogai/index.html>

### イベント・教室

#### 子ども家庭総合支援センター

親子のふれあいの場を提供しています。

親子遊び  
 日時 1月20日(火)・22日(木) 午前10時~11時30分

対象 0歳~未就学児

定員 20組(予約制)

内容 手遊び・パネルシアター他

お誕生会  
 日時 1月27日(火) 午前11時~午前11時30分

対象 1月生まれの0歳~未就学児

定員 10組(予約制)

内容 手遊び・うた・パネルシアター・誕生カードプレゼントなど

●共通事項  
 場所 総合福祉センター児童館  
 持物 子どもの身の回り品(着替え・おむつ・ミルク)

申込開始 1月7日(水)午前9時

申込・問合せ 子ども家庭総合支援センター ☎(23)1152

**産業技術短期大学校**  
 都留キャンパス能力開発講座

日程 3月開催

①ホームページ基礎・応用  
 ②専門短期コース(3次元CADによる機械設計の基礎)

※定員あり・先着順  
 ※都合により変更・中止あり  
 ※詳細は、チラシ、ホームページ、または電話で要確認

申込・問合せ 県立産業技術短期大学校 都留キャンパス ☎(43)8911 URL <http://www.pref.yamanashi.jp/santandai/index.html>

**有料広告**

**トウルシー**  
 自家製酵母パン屋とパン教室の店

オーガニックレーズンの自家製酵母パン屋&パン教室。北海道産小麦粉を使い、乳製品・卵不使用、厳選の素材で焼き上げたパンはふっくらやさしいお味

1/22.23 リニューアル&開店1周年記念!!  
 営業日毎週木・金 ※1(木)~2(水)まで休業  
 OPEN 10:30~16:00 詳しくは、ホームページをご覧ください

〒424-0001 大月市富浜町鳥沢2742-2 JR中央本線「鳥沢駅」徒歩6分  
 http://tulsi-coubojimdo.com/ tel.0554-68-8152

#### はたちの献血キャンペーン

○甲府献血ルーム  
 日時 毎日 午前10時~午後5時  
 (成分献血は、午後4時まで)  
 ※12月31日、1月1日を除く

問合せ 富士・東部保健福祉事務所 衛生課 ☎0555-24-9033

**「ひとり親家庭小中学校 入進学支度金」の支給**  
 対象 平成27年1月1日現在で、次の要件をすべて満たす方

①県内在住 ②本年4月に小中学校へ入進学する児童を養育し、生計を同一とするひとり親家庭の親

③平成26年度(平成25年分)の所得税が非課税の世帯 ④生活保護を受給していない世帯

支給額 児童1人につき、1万円

申込期限 1月30日(金)

申込方法 支給申請書および証明書(ひとり親家庭医療費助成金受給資格者証の写し)などを提出

※申請書は、左記担当、または市福祉課子育て支援担当にありませう。

申込・問合せ 富士・東部保健福祉事務所 福祉課 ☎0555-24-9042



# 国民年金

問合 日本年金機構 大月年金事務所 ☎(22) 5 8 3 7  
市民課 国保年金担当 ☎(23) 8 0 3 7

## 新成人の皆さんへ 20歳になったら国民年金

国民年金は、年をとったときやいざというときの生活を、現役世代のみんなで支えようと作られた仕組みです。具体的には、若いときに公的年金に加入して保険料を納め続けると、老後や病気・ケガで障害が残ったとき、家族の働き手が亡くなったときに年金を受け取ることができます。

### ○国民年金のポイント

#### ①将来の大きな支えになります

20歳から60歳までの方が加入し、保険料を納めます。国が責任をもって運営するため、安定して年金の給付は生涯にわたって保障されます。

#### ②老後のためだけのものではありません

年をとったときの「老齢年金」のほか、「障害年金」や「遺族年金」もあります。

障害年金	病気や事故で障害が残ったときに受け取れます。
遺族年金	加入者が亡くなり、その加入者により生計を維持されていた遺族（子のある配偶者や子）が受け取れます。

### ○納付が猶予される制度もあります

学生納付特例制度	学生の方は一般的に所得が少ないため、本人の所得が一定額以下の場合、国民年金保険料の納付が猶予されます。
若年者納付猶予制度	学生でない30歳未満の方で、本人と配偶者の所得が一定額以下の場合、国民年金保険料の納付が猶予されます。

## 第51回大月市駅伝競走大会

市内外から多数のチームが出場し、激戦を繰り広げます。皆さんのご声援をお願いします。

また、レース中の車の乗り入れや、コース内への駐車等は控えていただき、安全で円滑な大会運営にご協力をお願いします。

日程 1月18日(日)

悪天候の場合は、中止  
通過予定時間

- スタート(市役所前) 午前10時30分
  - 第1中継所(猿橋中学校入口) 午前10時40分頃
  - 第2中継所(宮古橋入口) 午前11時50分頃
  - 第3中継所(浅川入口) 午前11時頃
  - 第4中継所(オモレバス停) 午前11時10分頃
  - 第5中継所(浅川入口) 午前11時20分頃
  - 第6中継所(旧畑倉小学校前) 午前11時15分頃
  - ゴール(大月東中学校) 午前11時30分頃
- ※駐車場は、都留高校をご利用ください。大月東中学校は、関係車両以外駐車できません。

## 募集

## イベント・教室

## 相談

## みんなの掲示板

問合 社会教育課 スポーツ振興担当 ☎(23) 8 0 5 1

### 男性の料理教室

日時 2月7日(土) 午前9時30分

場所 総合福祉センター 3階栄養指導室

定員 12名(先着順)

メニュー きのこのスパゲッティ、クリームシチュー

費用 500円(材料費)

持物 エプロン、三角巾

実施主体 大月市保健活動推進員会、大月市

申込・問合 保健介護課 健康増進担当 ☎(23) 8 0 3 8

### 桂川ウェルネスパーク

①ウェルネスほっとな冬まつり

日時 1月10日(土) 午前10時30分〜午後3時

内容 「凧作り」、「お外でコタツ」、「はらっぱ大かるた大会」、「お餅つき」、「小豆粥占い」など

②土の子あそび

日時 毎週日曜日 午後1時30分〜2時30分

内容 自然工作や畑体験など 里山

を使って遊ぶ

### ●共通事項

対象 どなたでも

定員 ①なし②先着20名

費用 ①ブリスにより異なる

②無料〜300円程度

※この他に「ゆず化粧水作り」(1/8)や「柿の皮でたくあんづくり」(1/31)もあります。

申込・問合

桂川ウェルネスパーク ☎(20) 3 0 8 0

info@welnesspark.jp

## 相談



### 女性行政書士による

### 女性のための無料相談会

日時 1月22日(木) 午前10時〜午後4時

場所 ぴゅあ総合 (甲府市朝氣1-2-2)

対象 女性(申込不要)

相談内容 遺言相続、法人関連、許認可、農地利用、契約書作成、離婚、戸籍、ビザ(在留許可)など

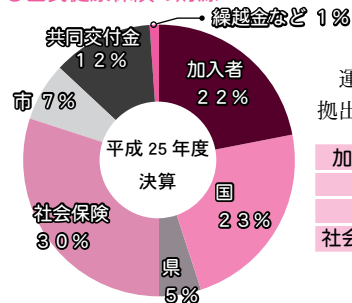
問合 山梨県行政書士会 ☎0 5 5 - 2 3 7 - 2 6 0 1

# 国保・高齢者医療

## 国民健康保険を安定して運営するために

市の国民健康保険は、年間34億円ほどで運営され、皆さんからの税金も、運営していくための大きな財源となっています。しかし、そのうちの約70%が医療費として支出され、年々増加する傾向にあります。そのため、市では、皆さんの健康を維持する特定健診の受診率向上や新薬と同等の効能効果があるジェネリック医薬品(後発医薬品)の利用促進などにより、医療費の抑制に努めています。医療費を抑制することは、国民健康保険を安定して運営するために欠かせませんので、ご理解とご協力をお願いします。

### ○国民健康保険の財源



運営には、加入者からの負担のほか、国、県、市などが共同して拠出し、とても大きな額で賄われています。

加入者	7億 6,147万 1,000円	市	2億 5,262万 1,000円
国	7億 8,636万 9,000円	共同交付金	3億 9,476万 8,000円
県	1億 6,026万 7,000円	繰越金など	2,453万 7,000円
社会保険	10億 3,598万 6,000円	総額	34億 1,865万 9,000円

問合 市民課 国保年金担当 ☎(23) 8 0 3 7

## 有料広告

### ケアハウス サンテいちのみや 入居者募集

#### サンテいちのみやの特長

- ・60歳以上の3食付高齢者専用住宅です。(夫婦部屋あり)
- ・県の補助金による低料金の施設です。
- ・介護が必要な方でも複合的なサービスをご提供できます。

※入居に関してのご相談は遠慮なく下記までお問い合わせください。  
〒405-0052 山梨県笛吹市一宮町南野呂422-1  
社会福祉法人 幸徳会 ケアハウス サンテいちのみや  
TEL 0553-47-3181 FAX 0553-47-3148

## みんなの掲示板

市民の皆さんが気軽に参加できる催しものなどをお知らせするものです。(申し込みは、前月8日まで) 詳細は、お問い合わせください。

### 新年を初釜で祝いましょう!

日時 1月11日(日) 午前10時〜午後2時  
場所 日暮庵(富浜町宮谷1409-2)  
定員 50名(参加費無料)  
申込期限 1月7日(水)  
申込・問合 坂本 ☎080-3910-7617

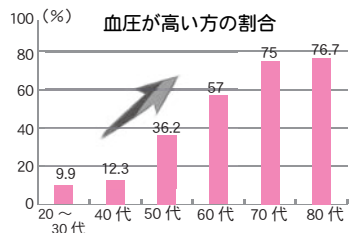
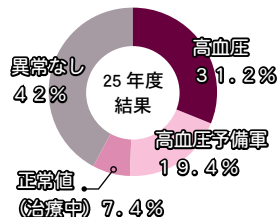
## もっと。ずっと。 からだの元気

2人に1人が高血圧?!  
40歳代が健康づくりの鍵



平成25年度に本市の生活習慣病健診を受診された方の血圧値の結果(右円グラフ)をみると、高血圧の方が31.2%でした。さらに、正常範囲内でも高めの方(高血圧予備軍)や治療によって正常値を保たれている方を含めると58%で、半分以上が血圧値に注意が必要という結果となりました。

(正常値: 129/84mmHg以下)



また、年代別(左棒グラフ)でみると、40代を過ぎると血圧の高くなる割合が急激に上がっています。40代は、高血圧になるターニングポイントと言えるかもしれません。若い頃から高血圧にならない生活を心がけることが大切です。

暮らしの中で、できることを見つけて高血圧予防を始めませんか!

- ①運動 ②食事の見直し(減塩など) ③禁煙 ④お酒を控える ⑤ストレスをためない など

問合せ 保健介護課 健康増進担当 ☎(23)8038

## 教えて!おつけちゃん あんしん生活

本市の消費生活キャラクター「おつけちゃん」が皆さんのあんしん生活についてお知らせします!

### 無料点検に応じたら・・・高額な排水管工事勧誘

「無料で排水管の点検をする」と業者が訪ねてきた。無料なら、と思いつてももらったところ「工事が必要」と、排水管の一部が割れている写真を見せられたため、工事契約を結んだ。工事の当日、しばらくして、「水漏れで隣の家まで水が行っている。先に別の工事をしないと大変だ」と言われた。工事費が70万円と高額になり迷っていると、「特別に50万円にする」と値引きを示され、隣の家に迷惑をかけるのは困ると思い、契約してしまった。

#### 【おつけちゃんから一言アドバイス】

- 「無料点検」などと言って訪問し、点検後に消費者の不安をあおり、契約を結ばせる手口です。一度契約すると次々と別の契約を迫られるケースもあります。安易に業者を家に入れないようにしましょう。
- 「特別に値引きする」などと言われても、その場で契約はいけません。家族や周囲の人に相談し、必要がない場合は、きっぱり断りましょう。
- 契約後や工事完了後でも、クーリング・オフや契約の取り消しなどができる場合があります。一人で悩まず相談してくださいね。

#### 消費生活相談(電話・面談)

市役所で相談員が相談に応じています。

(P31カレンダー参照)

問合せ

県民生活センター

地方相談室

☎(45)5038

市民課

生活環境担当(相談員)

☎(23)8023

## はい、地域包括支援センターです

### 寒い冬!入浴はヒートショックに注意しましょう

冬本番となり、寒い日の入浴は体が温まりほっとします。しかし、入浴の際に寒い脱衣所で衣服を脱いで、鳥肌を立ててブルブル震えながら浴槽に急ぐ、こんなことはありませんか?

暖かい居間から寒い脱衣所や浴室、そして熱い湯船への移動という急激な温度変化が短時間のうちに起こると、血圧の急激な上昇や下降が引き起こされます。これを「ヒートショック」といい、体に大きな負担がかかります。冬の入浴中に起こる脳出血や心筋梗塞など、突然死の大きな要因となるため、特に入浴時の温度差が大きい12月・1月は、注意が必要です。

#### 未然に事故を防ぐポイント

寒暖差を解消	脱衣所はヒーターなど暖房器具で暖め、居間との温度差を極力縮めましょう。浴室は、高い位置からシャワーでお湯張りをし、浴室全体を暖めましょう。
入浴温度	シャワーなどで掛け湯をし、入浴は、体温に近い40度くらいが適当です。
入浴時間	日没後より外気温が高い日中に入浴した方が温度差への適応がしやすくなります。
水分補給	入浴中は汗で体の水分が少なくなり、脱水症状から意識を失うことがありますので、入浴前後に水分を取りましょう。
食事や飲酒	食後1時間以内や飲酒時は、血圧が下がりやすいので、入浴はなるべく控えましょう。

問合せ 保健介護課 地域包括支援センター ☎(23)8034

ここで一息!頭の体操 3問クイズ!! それぞれの答えは何でしょう? (答えは、最終ページ下段をご覧ください。)

- ①矢+口 ②工+ウ+八 ③日+工+ノ+糸 (3問目は熟語です。)

## 福祉チャンネル

子育てのお手伝い

ファミリーサポート



市では、子育ての手助けをしてほしい方(お願い会員)、手助けができる方(まかせて会員)を会員として登録し、相互援助活動を行っています。12月現在、143名の方が登録し、今年度は246回のサポートが行われました。(主な内容…保育施設等への送迎や急用時の預かりなど)

お願い会員	市内に住所を有する方で、生後6か月から12歳までの子どもがいる方
まかせて会員	市内に住所を有する方で、保育サポーター養成講座を受講した方
どっちも会員	お願い会員とまかせて会員の両方の条件を満たしている方

お願い会員の負担額…市では、1時間250円を助成していますが、預ける時間帯や子どもの人数によって負担額が変わります。詳しくは、下記担当へお問い合わせください。

#### ○会員さんの声

お願い会員	母子ともリフレッシュでき、また、今年度から利用料金が助成されて嬉しいです。
まかせて会員	子育てと仕事を頑張っているママたちの少しでも手助けになれば幸いです。私にとってお子さんを預かることは癒しの時間です。
どっちも会員(主に依頼)	どのサポーターさんも対応が温かく、安心して預けられます。実家が遠い私には、母親のようなサポーターさんがいて心強いです。自分がサポートする時は、温かく細やかなサポートを目指しています。
どっちも会員(主に協力)	子育てをしながら、預かることを大変だと感じたことはありません。お願い会員さんから感謝され恐縮ですが、とても充実しています。

ただいま、会員さん募集中です!! 問合せ 子ども家庭総合支援センター ☎(23)1152



## おおつき情報カレンダー

今月のイベント情報などのお知らせです。詳細は、お問い合わせくださいね！



日 Sun	月 Mon	火 Tue	水 Wed	木 Thu	金 Fri	土 Sat
				1 ○お母が配信	2	3
4	5 満月	6 法心	7 人 ○4か月児健診 (H26.8 生まれ) ○ピクカムンベイビー (乳児)	8	9	10 ○ウェルネスほっとな冬まつり P26
11 ○つきの市 P23 ○大月市成人式	12 ○消防出初式	13 ○2歳児歯科健診 (H24.12 生まれ) ○2歳6か月児フッ素塗布 (H24.6 生まれ) 下弦	14 ○1歳6か月児健診 (H25.6 生まれ)	15 ○ママ'n'学級	16	17
18 ○大月市駅伝競走大会 P26	19	20 ○親子あそび P25 新月	21 ○9か月児健診 (H26.3 生まれ) ○ピクカムンベイビー (幼児)	22 ○ママ'n'学級 ○親子あそび P25	23	24
25 ○県知事選挙 P12	26	27 ○生活習慣病予防健診 (バス健診) P25 ○もぐもぐ教室 上弦	28 ○3歳児健診 (H23.11 生まれ)	29 ○ママ'n'学級	30 ○育児教室	31
2/1 結	2/2 心	2/3	2/4 消 ○4か月児健診 (H26.9 生まれ) ○ピクカムンベイビー (乳児・幼児) 満月	2/5 法心人	2/6 消	2/7

●今月の納税期限 ★個人市県民税 4期納期 ★国民健康保険税/★介護保険料/★後期高齢者医療保険料 7期納期

名称	時間	対象	場所	問合せ
乳幼児健診・健康相談	午後1時15分受付	4か月児・9か月児・1歳6か月児・3歳児	保健センター (総合福祉センター内)	保健介護課 健康増進担当 (23) 8038
歯科健診・フッ素塗布		2歳児 (歯科健診)・2歳6か月児 (フッ素塗布)		
ママパパ学級	午後1時20分～	保護者		
育児教室	午後1時20分受付	1か月児の保護者		
もぐもぐ (離乳食) 教室	午前9時20分までに受付	3～4か月児の保護者		
ピクカムンベイビー (乳児)・(幼児)	午前10時～	お子さん・保護者 (子育て中の方のついでの場合)		

相談名	時間	場所	問合せ
法…法律相談 (要予約)	午前9時～正午	市役所	市民課 生活環境担当 (23) 8023
行…行政相談	午後1時～3時		
登…登記相談 (要予約)	午後1時～2時30分	市民会館	結婚相談所 (22) 4811
消…消費生活相談	午前9時～午後4時		
人…人権相談	午後1時～3時	市民会館	社会福祉協議会 (23) 2001
結…結婚相談	午後1時～5時		
心…心配ごと相談	午前9時～	総合福祉センター	

上記のマークについて



### ★おはなし会・よみきかせ (2階おはなしコーナー)

○朗読ボランティア『如月の会』

「たのしいひととき」9日 (金) 午前11時～  
対象: 幼児 内容: 本・紙芝居の読み聞かせ

○絵本とおはなしの会『ぐりとぐら』

「おはなし会」17日 (土) 午前11時～  
対象: 幼児・小学生 内容: 絵本の読み聞かせとおはなし  
「ちいさなおへや」21日 (水) 午前11時～  
対象: 乳幼児 内容: 絵本の読み聞かせ、手あそび



### ★今月のお薦め図書

・ふしぎな国道 (佐藤健太郎)

なぜ国道60号や99号はないのか? 商店街や階段がどうして国道? 奥の深い国道ワールドを案内する。道路そのものを楽しむ国道マニアの入門書。

### ★新着図書《一般》

・土砂災害から命を守る (池谷浩)

・本当に旨い甲州ワイン (新田正明)

### ★おすすめの児童図書

・ゲゲーピーピーおなかのびょうき (早川純子)  
ウイルスがおなかの中に入ると、胃の元気がなくなって、ゲー。腸も急に動き出して、ピーピーうんちになっちゃった。どうしておなかの具合が悪くなるのかを解説した絵本。

### ★新着図書《児童》

・うなぎ一億年の謎を追う (塚本勝巳)

・七五三すくすくおいわいの日! (たちもとみちこ)

### ★展示のご案内

・常設展示  
『子ども向けのおすすめ本』(1階特別展示コーナー)  
・期間展示 (～2月15日)  
『古典を感じよう』(1階特別展示コーナー)  
『映画・ドラマ原作』(1階展示架)  
『冬を楽しむ本』(2階展示ホール)

### ★お知らせ

予約資料は、連絡した日から7日以内にご来館ください。(7日を過ぎると予約を取り消します。) 来館できない場合は、ご連絡をお願いします。

図書館利用・開館時間 (※図書館の運営には、電源立地地域対策交付金が活用されています。)

「火・水・木・金」…午前9時～午後7時 「土・日・祝日」…午前9時～午後5時

今月の休館日 1日 (木)～5日 (月)・13日 (火)・19日 (月)・26日 (月)・30日 (金)

問合せ 市立図書館 ☎(22) 4815

### 【教育相談室のご案内】

- ◆相談内容 「就学」や「学校生活の悩み」など
  - ◆相談方法 面接相談
  - ◆相談日・時間 毎週月・火・木曜日 午前9時30分～午後3時
  - ◆申し込み先 大月市教育相談室 (市役所内) ☎(23) 8058
- ※相談は無料で、秘密は厳守します (要予約) お気軽にご相談ください。

新美南吉記念館があり、二百万本ものヒガンバナが咲く愛知県半田市に行ってきました。訪れた時にはヒガンバナは咲いていませんでしたし、雨も降っていました。しかし新美南吉の作品「こんぎつね」等に出てくる情景をほうふつとさせる風景の中に身を置くことができました。

「こんぎつね」は小学四年の国語教科書に載っています。いたずら好きなきつね「こん」が、自らのいたずらが招いた結果を悔いて償おうとする話です。ところが償いの対象としていた「兵十」に、こんは撃たれてしまいます。その後、兵十は土間に置いてある栗を見つめます。そのことから、くり・松たけ・いわし等の贈り主がこんであることと理解します。切ないけれど、素朴でどこか優しさを感じることのできる物語で、読み継がれてきました。

一部の情報だけに頼り、事実を見誤り、間違った判断をすることは時としてあります。また、気持ちが伝わらずに取り返しのつかない事態となってしまうこともあります。そのような出来事が純粋な作者の目線で描かれています。この作品を読んで、全てのものやことには意味があるし、一つのものやことをさまざまな視点から見つめることが人としての成長につながっていくと、教えられました。

## 相談室から一言





### 大月駅前イルミネーション点灯式

12 / 5 大月駅前

大月市商工会青年部をはじめ、大月商店街協同組合や市民の有志などの方々によって、夜遅くまで飾りつけをした手作りのイルミネーションが、12月5日から始まっています。今年、昨年の1.5倍にバージョンアップされていますので、ぜひ一度、足をお運びください。(1月31日まで)

左の写真にスマートフォンをかざしてみよう！  
イルミネーションが動画で見れます。(視聴期間：2月末まで)

#### 視聴手順

- ①無料アプリ「Junaio (ジュナイオ)」をインストール
  - ②アプリを起動させ、対象の写真に画面をかざしたら画面右上の「スキャン」ボタンを押してください。
  - ③動画が始まります。
- ※アプリは無料ですが、コンテンツのダウンロードなどに伴う通信料などは利用者の負担となりますのでご注意ください。



### 十二単衣の富士を見るハイキングツアー

11 / 22 岩殿山・名勝猿橋ほか

市制施行60周年記念事業として、観光ボランティアガイドが案内するイベントが行われました。当日は登山ガイド7名と猿橋のガイド5名が、市内外から参加した16名を「おもてなしの心」で迎えました。参加者は、ガイドとの交流や紅葉の景色を迎えた本市の自然を楽しんでいました。



### 大月市民合唱団 創立55周年記念演奏会

11 / 30 市民会館

市制施行60周年記念事業として、合唱団創立55周年を祝う記念演奏会が催されました。同年は、全日本合唱コンクールでの受賞も重なり、合唱の技量も向上しています。大ホールでの開催が15年ぶりとなった合唱団の演奏会では、団員の方の意気込みも伝わり、たくさんのお客様を魅了していました。

★身近な話題をお伝えするコーナーです。あなたの地域の情報をお待ちしています。

### 文部科学大臣表彰 受賞報告

12 / 9 鳥沢小学校

平成26年度・文部科学省の優れた「地域による学校支援活動」として、鳥沢小学校が表彰を受けました。小学校では、各種団体や大学生、保護者など、学校を取り巻く多くの地域の方に支えられ、ふるさとの森・自然・人から学ぶ活動が続けられています。この実績が認められ受賞されました。



### 文部科学大臣表彰 受賞報告

12 / 5 市長室

平成26年度・文部科学省の社会教育功労者として、加納健司さんが表彰を受けました。加納さんは、市教育長をはじめ、社会教育委員、体育会会長などを歴任され、このほか、家庭教育、青少年の育成など、幅広い分野で活躍されました。特に、引き続き多くの公民館長としての多くの功績が認められました。



#### 放送予定

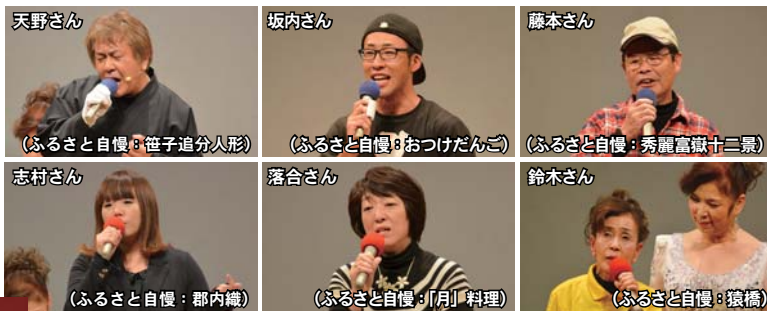
##### 第一部

1月31日(土)  
午後4時5分～5分5分

##### 第二部

2月7日(土)  
午後4時5分～5分5分

※放送日時は変更になる場合があります。



### ふるさと自慢うた自慢 公開収録

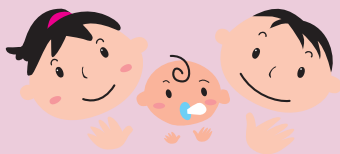
11 / 14 市民会館

市制施行60周年記念事業として、NHKラジオ第一の人気番組「ふるさと自慢うた自慢」の公開収録が行われました。第一部では、地元出演者6名が男女のチームに分かれ、ふるさとの自慢と歌声を披露しました。また、第二部では、ゲストの橋幸夫さんと八代亜紀さんによる、コンサートや「ふるさと自慢」と題した地元が誇る名人を、2人で当てるクイズが行われました。会場は、終始、笑顔と熱気に包まれ、大いに盛り上がりしました。





# 1 月生まれの 元気な子



いとうえこほる  
井上心陽ちゃん (1才)  
富浜町鳥沢  
「ちょっと怖いけどパパがしてくれる高い高いが大好き!」



いとうえこほる  
井上煌大ちゃん (1才)  
富浜町鳥沢  
「音に乗ってお尻をブンブンとパラスってパンザイ立ちが上手だよ★」



おくわさしこ  
奥脇莉施ちゃん (1才)  
大月町咲  
「パパ大好きなおてんば娘♡にっこ笑顔が自慢の莉施たんです!」



おまたそら  
小俣大空ちゃん (1才)  
大月町真木  
「食べる事大好き!! お姉ちゃんのご飯まで食べちゃう食いしん坊です♡」



こばやしひさき  
小林樹季ちゃん (1才)  
笹子町吉久保  
「食べること、お風呂も大好き元気な笑顔いっぱいなのわんぱく坊主じゅきくん☆」



やぐちしょうま  
山口将真ちゃん (1才)  
膳岡町ゆりヶ丘  
「まんま!」が言えるようになった将真、たくさん食べて、パパみたいに大きくなってね。」



やまぎすいずる  
山崎衣純ちゃん (1才)  
富浜町鳥沢  
「踏まれても絶対に起きない(笑)山崎三姉妹の末っ子、いずみんです(笑)♡」



こいずみこころい  
小泉弘英ちゃん (2才)  
膳岡町強瀬  
「いつも元気いっぱい! 笑顔もいっぱい! たくましく、健やかに大きくなってね!」



はけやませい  
畠山 怜ちゃん (2才)  
梁川町立野  
「ねえねのマネするのが好きです(笑)♡ごはんを食べるののも一つと好きです!! (笑)♡」



ひらたまなほる  
平田雅晴ちゃん (2才)  
駒橋1丁目  
「電車が大好き。食べるのも大好き。庭に干してある大根がおいしー!」



あまのゆかり  
天野優星ちゃん (3才)  
笹子町黒野田  
「アクア、プリウス、カローラ、新幹線…車と電車が大好きな優星です。」



あまのこうせい  
天野煌星ちゃん (3才)  
笹子町黒野田  
「優星、煌星もう3才だね。これからはますます育ってね。両親、近所の方皆さん感謝です。」



るなせりりこ  
榎本俐々ちゃん (3才)  
富浜町鳥沢  
「おしゃべり大好き! もうすぐ幼稚園。早くいきたいなあ!」



おまことほる  
岡部大洋ちゃん (3才)  
大月2丁目  
「笑顔がとびっきりの歌って踊れるちっちゃい車掌さん。今年は幼稚園へ『しゅっぱつしんこ〜!!』」



すずかあずさ  
菅谷華音ちゃん (3才)  
猿橋町桂台  
「キティとマイメロだーい好き♡食べて遊んで元気いっぱいいなねです(笑)♡」



たしまなほる  
田代愛香ちゃん (3才)  
猿橋町藤崎  
「はずかしがり屋だけど歌うことが大好き♡4月からは幼稚園。これからも弟想いの優しいお姉ちゃんでいてね。」



ひろたまたら  
廣瀬大咲ちゃん (3才)  
大月町天明  
「iPadがお友達、師匠はヒカカン(笑) マネしてふざけて笑わせる事が大好き♡」



みづきあき  
水越咲希ちゃん (3才)  
猿橋町桂台  
「妹が生まれてちょっぴり甘えん坊になっちゃったかな? でも、とっても優しいお姉ちゃんです!!」

**ほっとタイム**  
年を重ねるごとに「あ〜今年も終わった」と振り返る安堵感が強くなっている気がします。せっかくなので、新しい年を迎えたいので、今年は何か夢や希望を持ちたいと思います。「えっ〜と!」ふと考えると、今度は多すぎです。  
欲張らずに、平凡ですが「やっぱり、家族の健康が一番だなあ〜!」と思います。(N)

**情報発信**

①市ホームページ  
<http://www.city.otsuki.yamanashi.jp/>

②市公式フェイスブック  
<https://www.facebook.com/otsukicity>

① QRコードからも読み取りができます

② 大月市facebook

☆メールマガジンイベント(毎月1日)や防災(随時)の情報を配信しています。  
※市ホームページからご登録ください。

**【市内のお子さんの写真募集】**

対象  
平成24・25・26年の2月生まれ  
応募方法  
kouhou-19206@city.otsuki.lg.jp  
にメール、または広聴広報担当窓口に持参

・2月号タイトルは「広報おつき2月号元気な子」として、お子さんの名前、ふりがな、生年月日、保護者の名前、住所、電話番号、35文字程度のメッセージを添付

応募期限 1月15日(木)

※送信後、1日以上経過しても返信が来ない場合は、メールが届いていない可能性があります。  
※写真は、お返しできませんので、ご了承ください。

P 28 3問クイズのこたえ ①知 ②空 ③紅白