

広報 No.674

# おおつき

Public Information Otsuki

あなたにも  
大きなツキが  
ありますように!

3 MAR

2014.

BIG MOON

## Contents

- P.02 特集 「次」につながる「今」にしよう!
- P.06 大月高校のあゆみ
- P.09 大月第一中学校のあゆみ
- P.10 中央病院情報／診療予定表
- P.13 平成26年度生活習慣病予防健診
- P.14 豪雪対応へのお礼／良い歯の表彰式
- P.15 大月市第2次環境基本計画  
公共施設の使用料等
- P.16 臨時福祉給付金
- P.17 医療費一部負担金分助成(中学生以下)
- P.18 大月さくら祭り
- P.19 春の全国火災予防運動ほか
- P.20 暮らしの情報
- P.29 おおつき情報カレンダー
- P.32 3月生まれの元気な子



かわいい鬼退治!

～元気な福が来そうです～

(2/3 瀬戸保育所)

# 「次」につながる「今」にしよう!

## 大月短期大学の概要

大月短期大学は、市制施行の翌年の昭和30年（1955年）に入学定員1000名で開学した経済科の公立短期大学です。

その後、昭和55年（1980年）に入学定員150名、平成4年（1992年）に現在の入学定員200名となりました。当初より男女共学で、北は北海道から南は沖縄まで日本全国から集まった400余名の学生が勉学に取り組んでいます。

## 特色

教養としての経済学・経営学・会計学を柱に、多くの学問分野と連携をとりながら、21世紀の社会で活躍できる人材の育成を目指しています。

## 小さい市の 小さな短期大学 ならではの積極的な学び

緑に囲まれ、美しい富士山を望む静かな環境に、全国各地からの学生が集います。

小さな市の小さな短大ならではのアットホームな環境で、学生たちは急速に親睦を深め、互いに切磋琢磨しながら勉学に励みます。

教員と学生の距離も近く、短大が一つの家族のようです。また、地域との繋がりも強く、地域実習科目では、学生が地域のために活躍する場が多く用意されています。

地域を盛り上げるために自ら試行錯誤し、地域住民と協力しあい、積極的に学ぶうちに、理論が実践を伴ったものであることを実感していきます。





## 就職・編入学（進学）に 強い短期大学

就職・編入学に高い実績を誇っています。

進路支援室には、3人の専門スタッフが常駐し、いつでも個別相談に応じています。

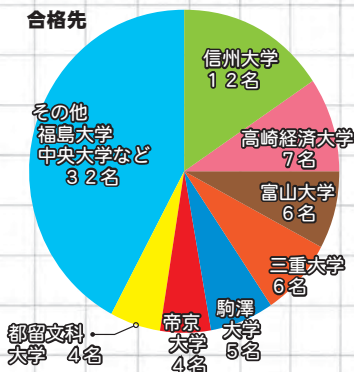
また、1年生のうちから週1回の「進路ガイダンス」が開かれ、就職・編入学への心構えを学んでいきます。企業からの外部講師も交え、実践的な就職・編入学を支援しています。



進路ガイダンス（ハローワークによる職業講話）

### 主な編入学

合格先



そして、先輩が残してくれた「活動報告書」には、試験・面接の状況から勉強のコツ、留意点まで様々なアドバイスを書き込まれており、「バイブル」と呼ばれています。談話室では、学生がお互い励まし合いながら、試験勉強や面接練習をする姿が見られます。このような小さな積み重ねのすべてが、就職・編入学の強さにつながっています。

昨年3月卒業生の就職内定率は、94.2%を収めました。

主な職業は、製造・自動車販売・銀行・JAなどです。

就職の他、昨年3月卒業生の4年制大学編入学の実績は、延べ76名合格（実数67名）しており、そのうち国立・公立大学に48名が合格しました。

### 公立ならではの 「学費の安さ」

学費は私立大学の約半分、国立・公立4年制大学の約3分の2です。「授業料は全て学生に還元する」をモットーに、支援体制を整えています。

### 充実した導入教育

1年次4月の総合入門講座「学ぶ・働く」と、「言語と文化」では、日・英・独・中・韓／朝鮮の各言語が、どのような言語なのかを紹介しています。

専門教育科目では、1年次の前期に「経済学入門」「経営学入門」「簿記原理」などがあり、将来の進路に向かって短期大学で何をどのように学ぶのかをじっくり考えることができます。

### 進路に合わせた カリキュラム

学生一人ひとりの進路に応じた、代表的なプログラムを用意しています。

例えば・・・

- ・経済系大学に進学を希望する人向け
- ・経営管理、事務などの職種を希望する人向け
- ・営業、販売などの職種を希望する人向け

### 都道府県別入学人数 （平成25年度）

出身地	入学人数
北海道	2
青森	3
岩手	16
秋田	2
福島	4
茨城	2
群馬	2
東京	4
新潟	13
富山	27
山梨	58
宮城	2
岩手	1
山梨	1
新潟	3
富山	2
石川	1
福井	2
岐阜	2
長野	61
合計	221名

（内訳）  
男性85名・女性136名

## 地域をフィールドにした活動

# 地域



# 短大

市立の短期大学というこ  
とで、地域と連携した授業  
を積極的に進めています。  
「地域経済論」「大月学入  
門」「地域実習」など、地  
域をテーマにした講義が多  
く開講されています。これ  
らの地域関連科目では、理  
論と実践の両面から地域を  
学ぶことができます。



稲刈り体験 (写真右)  
畑での麦まき体験 (写真左)

地域をフィールドにした教育  
として「大月学入門」「地域実習」  
を開講し、学外授業など教室内  
の授業では得られない体験授業  
も行っています。

### 大月学入門・地域実習



ボランティア活動

かがり火市民祭りは、本市最  
大のお祭りです。学生自治会が、  
中心となって実行委員としてお  
手伝いをしたり、各種イベント  
にも参加し、多くの学生が祭り  
を盛り上げています。

### かがり火市民祭り



地域活性化活動

大月駅周辺地区賑わいづくり  
協議会（BMCプロジェクト）  
が主催し、賑わいづくりの一環  
で行われた大ツキ軽トラ市。大  
月駅前の国道を歩行者天国に  
し、思い思いの軽トラック店舗  
64店が出店。学生も約110名  
が参加して、販売支援・アンケ  
ー調査や運営スタッフとして活  
躍しました。

### 大ツキ軽トラ市



## B・1グランプリ(豊川)

「ご当地グルメの日本一」を決めるB・1グランプリが、愛知県の豊川で開催され、学生も本市の名物料理「おつけだんご」のブースで地域の方々と一緒に販売とPRを行いました。



地域活性化活動

## 教養文化養成事業

大月短期大学後援会の教養文化養成事業は、歌手の傳田真央さんによるライブコンサートを開催しました。学生、市民の方を含めて約300名がプロの歌声を堪能しました。



知性と感性を高める

## 学生の声(卒業にあたって)

大月短期大学 学生自治会

会長 篠崎真央さん



大月短大での2年間は短かったですが、とても充実した短大生活でした。

私は編入学試験を受けるにあたって、辛いこともありましたが、先生や友達、地域の方々の身近な支えがあり、最後まで努力し続けることができました。

短大生活を送るうえで、支えてくれる人への感謝の気持ちを忘れず、自分の夢に向かって短大生活を楽しまつつ、頑張ってください。応援しています。

副会長 大澤拓也さん

小規模であるがゆえに多くの友人、先輩、後輩と接することができたおかげで短くても濃い短大生活を過ごすことができました。今、ここでしか味わえない経験もたくさんあるので、悔いの残らない生活で過ごしてください。



## 地域の声

大月商店街協同組合

理事長 小俣孝さん

大月短大との繋がり

歴史は、11年前に遡ります。まち宿りでの「のみの市」に始まり、ひろさと村での「Book & Cafe」、アート街づくり事業と、主な空き店舗対策事業を商学が連携して進め、中心市街地の活性化を目指してきました。大月学入門、地域実習やその他ゼミ等でイベントや祭りを通して、共に生活の場とする2年間を大月のためにその一翼を担って来ています。

元特別聴講生 大窪恭子さん

子育てしながら大月短大で学ぶ

末の子が小学生になった年「ジェンダー論」を聴講し、地域づくりセミナーに学び、行政や大月織物協同組合、商店街等と協働しながら、さまざまな実践をしてきました。

今年度も「大月学入門講座」の講師をさせて頂き、学園祭では、学生とお茶席や展示で短大ライフを満喫。生涯学習の拠点です。

## まとめ

本学の全体的教育目的は、

- ① 社会変化に対応できる能力(問題解決力・自己教育力等)の育成
- ② 社会人として生きる素養の形成
- ③ 経済学・経営学などの能力を身に付け、職業人として生きる素養の形成

この目的の達成と魅力ある短期大学づくりを積極的に行い、全国からの学生を募っています。

今後、平成28年度には、この目的をさらに強化するため、「経済」「地域政策」「経営」「会計・ファイナンス」の4つの「コース選択制」による改革を実行します。

具体的には、「個別指導体制」を強化し、教育の個性化を進めます。また、コース選択制と「キャリア教育」を連動させることや、「地域志向型」の授業を充実させます。

## 平成26年度 特別聴講生募集

大月短期大学では、平成26年度の特別聴講生を募集します。申し込み方法などは、21ページをご覧ください。

問合せ 大月短期大学

☎(22)5611

# 感謝

# 58年間ありがとう



旧校舎（木造校舎）



現校舎（鉄筋校舎）

本年3月31日をもって

## 大月短期大学附属高等学校 が閉校します



岩殿ホール

第1期生の帽子



大月短期大学の附属高等学校として開校し、時には、募集人数を増員するほどの教育の場となり、これまで、13,000人を超える卒業生が巣立っていきました。しかし、附属高等学校の将来構想について、市民の皆さんを交えながら数多くの委員会・審議会等でたくさん議論の結果、今後の本市高等学校教育は県立高校に委ねることとなりました。

先輩たちの創り上げた歴史と伝統を今に受け継ぎ、創立以来半世紀にわたるそれぞれの深い思い出を胸に、誠に残念ではありますが本年3月末で閉校することとなりました。

### ◆学校のあゆみ

#### 【昭和】

31年2月 大月短期大学内に附属高等学校を開設（普通科・商業科）

4月 附属高等学校開校

33年10月 校旗および学園歌制定

34年3月 第1回卒業式

41年4月 創立10周年記念式典

43年11月 鉄筋4階建新校舎落成

47年2月 屋内体育館竣工

4月 商業科の募集定員7学級とし、普通科の生徒募集を停止

49年2月 岩殿ホール竣工

51年11月 創立20周年記念式典

60年11月 創立30周年記念式典

#### 【平成】

3年4月 募集定員6学級となる。短大校舎増築に伴い短大棟が高校に移管

4年4月 普通科2学級を復活し、商業科4学級と併設

8年11月 創立40周年記念式典

18年10月 創立50周年記念式典

22年5月 臨時市議会にて平成26年3月末日をもって閉校とする旨の条例案を可決

26年3月 閉校式

3月31日 附属高等学校閉校



## 思い出の写真

市立大月桜川高等学校  
創立十周年記念祭

創立10周年記念祭 (昭和41年)

駅伝黄金時代の始まり

全国高等学校駅伝競走大会 (昭和42年)

1期生の箱根遠足 (昭和31年)

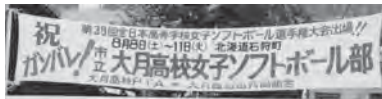
創立30周年記念式典 (昭和60年)



11回目の全国高校駅伝  
(昭和59年)



全国高等学校フェンシング  
選手権大会 (昭和56年)



全日本高等学校  
女子ソフトボール選手権 (昭和62年)

春高バレー (平成3年)



全国高校野球大会 (昭和61年)



授業風景 (平成18年)



かがり火祭りへ参加 (平成10年)



○最後の入学生として…？

・入学当初は実感がありませんでしたが、年を重ねることに学年が減り、また周りの方から「最後の学年だね。」と声を掛けられることで、徐々に現実だと分かりました。

○最後の1年を過ごして…？

・生徒数が減るにつれ、団結力が高まり、他校では経験できない格別な高校生活を送れました。そして、生徒間の支え合いが強くなりました。

○生徒会として…？

・生徒が一丸となる最大行事の学園祭を盛り上げようと、4月から準備を始め、話し合いを重ねながら企画、立案を行いました。そんな中で、地域の方に参加を呼びかけようと、夏休み中にポスターやチラシを配りました。その結果、生徒が開く模擬店に地域の方が大勢参加してくれました。生徒と地域のコラボによる貴重な体験だと思っています。地域の方には、感謝の気持ちでいっぱいです。

○閉校への思い…？

・長い歴史を背負い、その重さを感じながら、学校生活が送れました。卒業するその日まで、その責任と重みを感じながら、しっかりと過ごし、最後を締めくくりたいと思っています。

最後の高校総体入場行進



第58回岩殿祭



岩殿祭(学園祭)の様子



創立当時の  
バッチ

大月短期大学附属高等学校

校長 大石成巳

「母校への誇りを胸に」

58年の時を経て、3月末には閉校いたします。

同窓生の皆様におかれましては、母校がなくなることに計り知れない寂しさを抱いておられることと拝察いたしますが、時代の変化の中で、このような結論に至りましたことを何卒ご理解いただきたいと思っております。

私たち職員は、大月高校に最後に勤務した者として、「希望の明日を思い、今日を励みましよう」の校訓のもと、生徒一人ひとりを大切にし、人間味あふれた教育を実践してきた歴史を忘れることなく語り継いで参る所存です。また、同窓生におかれましては、大月高校で学んだことや、過ごした日々を思い起こし、これからの人生の支えとして欲しいと願っています。これまで、本校に対し注いでいただいた多くの皆様の深い愛情に衷心より感謝申し上げます。

58年間の長きにわたり、ご支援・ご協力をいただきました市民の皆様をはじめとする多くの関係者の方々、本当にありがとうございました。

◆卒業生の皆さんへ

4月から証明書の発行は、「大月短期大学」が窓口となります。

①卒業証明書

②成績証明書

③調査書

※②③卒業後5年未満の方のみ  
※卒業後20年未満の方のみ

受付窓口・問合

大月短期大学 事務局

☎(22)5611

◆大月高校備品バザー

日時 3月15日(土)

午後1時〜3時

場所 大月短期大学附属高等学校

対象 卒業生、市民の方

内容 使用済みの机や椅子、書棚  
ロッカーなどの販売

問合 大月短期大学附属高等学校

事務局 ☎(22)6255





# 大月第一中学校 が閉校します

本市では、学校適正配置実施計画に基づき、耐震化とともに小中学校の適正化を進めています。平成26年4月に大月第一中学校と大月東中学校が統合します。これに伴い次のとおり閉校記念式典が举行されます。



大月第一中学校閉校式典 場所：体育館ほか

日 時 3月29日(土) 閉校式 午前10時～ 記念碑除幕式 午前11時～  
思い出に集う会 午前11時30分～

## ◆学校のあゆみ

【昭和】

62年4月

大月第一中学校開校  
(笹子中・初狩中が統合)  
校舎、体育館の落成式  
PTA発足

5月

プール落成式

7月

校歌制定・14日を学校創立記念日とする  
校歌碑、創建の碑完成

9月

【平成】

2年3月

校庭部室、体育用具庫完成  
中華人民共和国上海市の伝統文化表  
劇団が来校

3年7月

県教育委員会の「自ら取り組む楽しい体育」の研究指定を受ける  
コンピュータ室完成

4・5年度

防球ネット完成  
県教育委員会の「自ら学ぶ環境学習」の研究指定を受ける

8年10月

県教育委員会の「地域ふれあい道徳教育」の研究指定を受ける

14年度

県教育委員会の「勤労生産体験学習推進校」の研究指定を受ける

15年度

県教育委員会の「キャリア・スタート・ウィーク」の研究指定を受ける

17年度

県教育委員会の「心に元気をはぐくむ道徳教育」の研究指定を受ける

18年度

日本新聞教育文化財団の「NIE実践校」の指定を受ける

18・19年度

富士・東部地区中学校経験十年研究会授業研究会実施

19年度

県下一斉駅伝に本市代表で参加  
「読書活動実践校」として文部科学大臣表彰受賞

20年度

創建祭にて在校生、卒業生、地域住民による200人大合唱

25年4月

大月市立大月第一中学校閉校

9月

26年3月

## 大月第一中学校 校長 福嶋尚美

ふくしまなおみ

「未来に向かって愛しい時を刻む」

笹子・初狩の両中学校と両小学校を加えた4校のPTAからなる「学校統合協議会(昭和61年)」の冊子を開きました。「日本一豊かで素晴らしい夢の中学校をつくらう」という開校当時の人々の祈りにも似た強い思いが、少し黄色く変色したどのページにも満ちています。その事例に学びながら今回の統合にあたり、大月東中学校と何度も話し合いを重ねながら「新しい夢の中学校」創建にむけて取り組みました。また閉校記念事業は地域の方々からなる実行委員会のお力を得て「閉校記念誌」「閉校記念碑」「閉校記念式典」の部に分かれ準備を進めてきました。最後の一年間は「ああ、ここに中学校があるな」という実感を持っていただくために、機会あることに教育活動の学校開放や地域との連携に心がけました。生徒の幸せを願い、職員・保護者・地域のあたたかな思いを重ねながら、大月第一中学校閉校の日を迎えます。

問合せ 学校教育課

教育総務担当

☎(23)8048



# 信頼し愛！支え愛！—それが、これからの病院—



## 新たな「安心・安全」がスタートします！

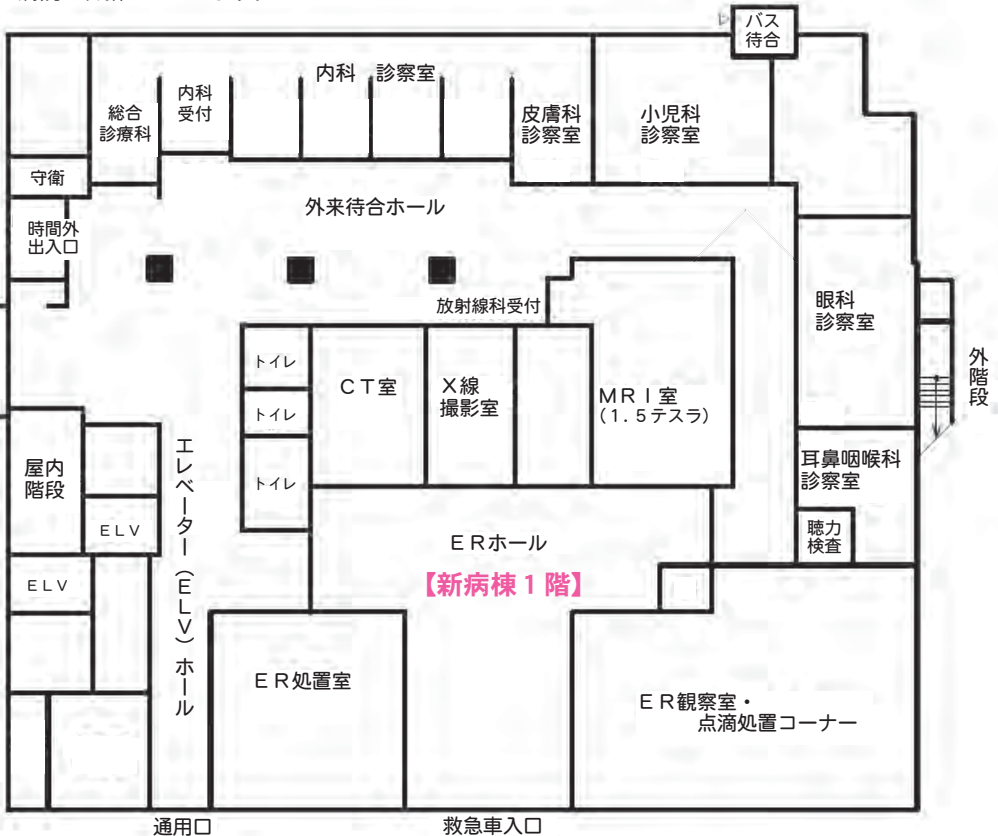
本市の主要事業として進めてきました「新病棟建設等病院整備事業」（新病棟建設、立体駐車場建設、従来の建物の耐震化など）のうち、主となる新病棟が完成し、いよいよ3月下旬を目途に診療を開始します。

新しい施設の特徴は、救急医療を強化したことです。救急車で搬送された患者さんは、放射線撮影室での撮影とER処置室での診療が行われ、手術が必要な場合は、地下の手術室で素早い手術が行なわれます。

また、内視鏡・透析・リハビリの各センターでの機能を充実し、病棟にはプライバシーにも配慮した個室を完備しています。

今後は、施設の充実と並行しながら医師確保などの診療体制を強化し、市民の皆さんからの信頼と支えをいただき、共に歩める病院を目指していきます。

5階	…リハビリセンターほか
4階	…内科病棟
3階	…外科病棟
2階	…薬局・透析センター、 内視鏡センターほか
1階	…下図参照
地下	…手術室ほか

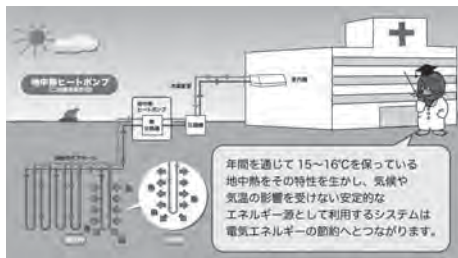




## 地中熱の利用

新病棟1階（待合ロビー、救急外来他）に地中熱を利用した空調設備を導入します。

夏でも冬でも一年中適温に近い地中熱を利用することで電力費を大幅に節約でき、CO<sub>2</sub>の削減が図れます。



1



2

- 1 新病棟外観  
（2月下旬撮影）
- 2 整備が進められる  
内視鏡センター
- 3 南棟1階の総合受付



3

## 臨時職員（看護師・事務職）募集

他院との医療連携などの業務を行う臨時職員を募集します。

募集人数 看護師・事務職…各1名

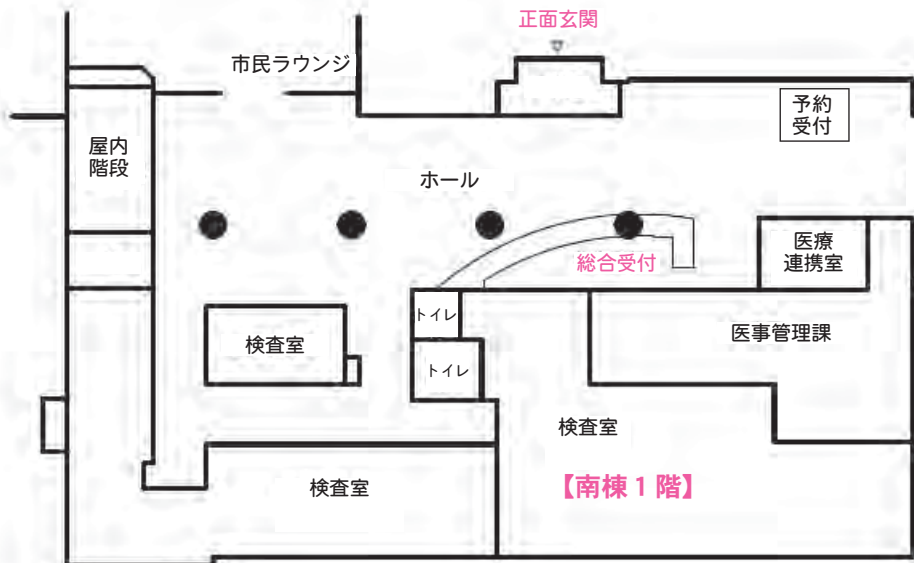
申込期限 3月10日（月）午後3時

※採用条件などの詳細は、お問い合わせください

申込・問合せ 医事管理課 総務担当

☎ (22) 1 2 5 1

※引き続き、工事が行われますので、随時、院内の配置が変わることがあります。詳しくは、院内の掲示でご確認ください。



問合せ 医事管理課 医療連携担当 ☎ (22) 1 2 5 1

●**受付時間** 平日 午前8時30分～11時30分  
午後1時30分～4時  
土曜日 午前8時30分～11時  
●**休診日** 日曜日・祝日・祭日  
●**問合** 医療連携担当 ☎(22) 1 2 5 1

★**診療開始・受付終了時間**  
**変更のお知らせ**  
【眼科】 5日(水)・26日(水)  
診療開始 午前10時～  
受付終了 午前10時30分

★**休診のお知らせ** 【内科(循環器)】20日(木)午前

		月		火		水		木		金		土	
		午前	午後	午前	午後	午前	午後	午前	午後	午前	午後	午前	午後
内科	予約外診療	●	●	●	●	●	●	●	●	●	●	●	
	総合診療			●						●			
	呼吸器	●				●	●	●	●				●
	循環器			●	●	●		●	● (予約)	●			
	消化器	●					●						●
	脳・神経		● (予約)								●	●	
	腎・高血圧	●									●	●	
	血液			●	●			●	●				
	内代分泌					●							
	糖尿病					●	●						
	メンタルヘルスケア・禁煙外来				●								
小児科	●	●	●	●	●	●	●	●	●	●	●		
外科	●		●		●			●		● #1			
整形外科	休診												
脳神経外科								●					
泌尿器科					●	●				●	●		
産婦人科			●	●	●	●				●	●		
眼科	●				●	●				●	● #2		
耳鼻咽喉科			●	●							●	●	
皮膚科		●											
放射線科		●						●					
内視鏡	●	●	●	●	●	●	●	●	●	●	●	●	

#1：第3は午後診療のみ #2：第3午後は予約のみ

※小児科からのお知らせ 病院内での感染を避けるため、予防接種優先時間帯を設けています。(月～金曜日の午後2時～2時30分)

※内科からのお知らせ 火曜日午後(4日、11日、18日、25日)に「禁煙外来」を行います。各種の予防接種については、お問い合わせください。(詳細は、医事担当まで)

※予防接種について

※診療予定が変更になる場合がありますので、受付(初診窓口)にお問い合わせください。

☆ご家庭で目の届くところに貼ってご利用ください。  
看護師募集中です。ご連絡をお待ちしています。



# 平成26年度生活習慣病予防健診

病院建設工事を行っていますので、4月21日(月)から7月中旬までの間は、人数を限定(60歳以下の方)しています。また、工事による急な階段の利用となりますので、足腰の丈夫な方が申し込んでください。

実施期間 4月21日(月)～平成27年1月30日(金) <のうち、毎週月、火、水、金、土曜日の午前中

場 所 中央病院健診センター

対 象 健診当日、本市に住民票のある方で、国民健康保険のすこやか大月市民健診(人間ドック)を受診しない方

申込期間 3月3日(月)～7月31日(木)午前9時～午後5時 ※土日祝日を除く

申込方法 電話による申し込み(保険証をご用意ください)

申込・問合せ 保健介護課 健康増進担当 ☎(23)8038

## 基本健診(特定健診)

対象年齢	対象者(保険区分)	内容	自己負担金
20～39歳の方	学生、社会保険本人以外の方(受診券がなくても可)	①問診 ②身体計測(身長・体重・BMI・腹囲)	1,000円
40～69歳の方(特定健診)	国民健康保険加入者	③診察 ④血圧測定 ⑤検尿(尿糖・尿蛋白)	1,000円
	社会保険被扶養者(受診券が必要となります)	⑥血液検査(GOT・GPT・γ-GTP・中性脂肪・HDL(善玉)コレステロール・LDL(悪玉)コレステロール・空腹時血糖、HbA1c) ※詳細検査(心電図、眼底、貧血)医師が必要と認めた方	保険者が定めた額
70歳以上の方	国民健康保険加入者・後期高齢者医療保険など	※詳細検査(心電図、眼底、貧血)医師が必要と認めた方	1,000円

※社会保険本人の方は、加入している医療保険者の行う特定健診を受診してください。

## がん検診(基本健診と同日実施)

検査項目	対象年齢	内容	自己負担金
肺がん(※1)	20歳以上の方	①胸部レントゲン	200円
		②かくたん検査(医師の指示)	400円
超音波検査		600円	
2日間の採便による潜血反応検査		300円	
腹部超音波(肝がん)	20歳以上の方	超音波検査	600円
大腸がん		2日間の採便による潜血反応検査	300円
胃がん	50歳以上の方	胃カメラ検査、バリウム検査(※2)	900円
前立腺がん(男性)		血液検査	300円
肝炎ウイルス	20歳以上の方(※3)	血液検査	なし

(※1) 65歳以上の方で、肺がん検診を受診した方には、結核健診を同時に実施します。

(※2) バリウム検査は、6月以降実施できます。

(※3) 平成14年度から市の検診で一度も受診していない方が対象となります。

## 基本健診と別日に実施する検診など

※医療機関に直接、電話で申し込んでください。

検査項目	対象年齢	実施期間	内容	自己負担金	医療機関
乳がん(女性)	①20～39歳以下の方 ②40歳以上の和暦の生まれ年が奇数の方	6月3日(火)～平成27年1月30日(金)	視触診・超音波検査	900円	中央病院健診センター ☎(22)1251
	40歳以上の和暦の生まれ年が偶数の方		視触診・マンモグラフィ検査		
子宮がん	20歳以上の方	4月1日(火)～12月24日(水)	内診・細胞診	1,400円	県内指定医療機関
成人歯科 ※子宮がん、	20歳以上の方	4月21日(月)～12月26日	歯科健診	なし	市内歯科医院

乳がん、成人歯科のみを受診される方には、上記担当で説明書・受診票などを配付します。申し込み・連絡先は、子宮がん(受診票)、成人歯科(受診券)に記載されています。

## 市民の皆さまへ

### 豪雪対応へのお礼

2月14日から翌日まで降り続いた雪は、記憶にないほどの豪雪となりました。

この雪の影響で、JR中央線や中央自動車道、国道20号など、主要な交通網が途絶え、移動が困難となった一時的な避難者は、500名を超える状況となりました。

各避難所では、夜を過ごすこととなりましたが、避難施設の運営をはじめ、炊き出しによる「おもてなし」など、多くの方の物資の提供とボランティア活動で、無事に乗り切ることができました。

これも心温まる多くの市民の皆さまのご協力のたまものであると思っております。

#### 開設した避難所

- 笹子公民館    ○阿弥陀海分館    ○初狩公民館    ○J Aクレイン笹子川支店
- 前沢分館    ○下花咲分館    ○大月区民会館    ○御太刀分館    ○殿上分館
- 猿橋公民館    ○宮谷分館    ○小向袴着分館    ○富浜公民館    ○遠堀つどいの家
- 梁川公民館    ○中野・金畑つどいの家    ○新倉分館    ○その他民間施設

※避難者からの声…「心のこもった差し入れに感謝しています。地域の方よろしくお伝えください。」など（市へのメール、電話）

また、市道や歩道などの除雪作業につきましても、地域の皆さま方のご協力により、徐々に復旧することができました。

この紙面を借りまして、厚くお礼申し上げます。本当にありがとうございました。

大月市長 石井由己雄

## 8020推進事業

### 「良い歯の表彰式」

本市では、ライフステージに合わせて歯科保健の事業を行い、むし歯や歯周病になる人を減らし、8020達成者（80歳以上で20本以上自分の歯がある方）の増加を目指しています。

80歳で20本の歯を保つには、子どもの頃からの心がけが大事です。

ぜひ、家族皆さんの歯の健康のために定期健診や、歯を磨く習慣をつけて自分の歯を大切にしましょう。

今年度の8020推進事業では、6名の方が受賞しました。

#### ・8020部門

（80歳以上で20本以上自分の歯がある方）

安藤致康さん（大月）、宮下文男さん（真木）

#### ・6024部門

（60歳以上で24本以上自分の歯がある方）

天野ゆり子さん（大月） 安中洋二さん（富浜）  
渡邊汎子さん（梁川） 蔦木利子さん（七保）

受賞おめでとうございます。



問合 保健介護課 健康増進担当 ☎(23) 8038




## 皆さんの意見を募集します

### 大月市第2次環境基本計画

本市では、平成16年3月に「大月市環境基本計画」を策定しましたが、10年目にあたる今年度が計画の最終年度になります。

そのため、策定時からの環境目標の達成状況や、進捗状況を分析したうえで、再度、環境に対する取り組みや目標の見直しを行い、第2次計画（26～35年度）の素案を取りまとめました。市民の皆さんからのご意見をいただきながら、今年度中に策定する予定です。

当計画に対するご意見等ありましたら、次の内容により提出をお願いします。

- 閲覧場所等** 市民課生活環境担当（市役所本庁舎1階）または各出張所  
午前8時30分～午後5時15分（土・日曜日を除く）  
※ホームページでも公表しています。  
「トップページ」→「市政・情報公開」→「パブリックコメント」
- 閲覧・募集期間** 3月3日（月）～14日（金）
- 提出方法** 「環境基本計画（素案）に対する意見」と記入し、ご意見、氏名、住所、電話番号を明記のうえ、郵便、FAX、メールによる提出、または下記担当まで持参してください。※個人情報厳守します。
- 提出・問合せ** 〒401-8601 大月2-6-20  
市民課生活環境担当 ☎(23) 8023 FAX(23) 1216  
 seikatsu-19206@city.otsuki.lg.jp

## 消費税率の改定に伴う

### 公共施設の使用料等について

本年4月1日から消費税率が5%から8%に引き上げられます。

消費税率引き上げに伴い、市有施設の使用料について消費税率改定分の3パーセントを値上げすることを検討しています。

今後、議会の議決を経て、4月以降の料金改定を予定しています。

なお、料金を改定した場合は、改定前に利用申請（予約）を受け付けてあっても、改定後の新料金が適用されますので、ご了承ください。

料金改定を検討している施設は、次のとおりです。

#### 施設名

総合福祉センター、農産物加工場、西部農村環境改善センター、西部ふれあいセンター  
市民会館、図書館、郷土資料館、公民館、学校施設（夜間照明施設、体育館、音楽室など）  
勤労青年センター、陸上競技場、野球場、テニスコート、総合体育館、武道館

※水道料、下水道料、学校給食費についても料金改定を予定しています。

問合せ 企画財政課 企画担当 ☎(23) 8011

# 消費税率の引き上げに伴う措置

## 臨時福祉給付金（簡素な給付措置）のお知らせ

本年4月から消費税率が8%へ引き上げられるため、所得の低い方々への負担の影響を考慮し、暫定的・臨時的な措置として臨時福祉給付金を支給します。

### 給付対象者

平成26年度分の市県民税（均等割）が課税されない方

※ご自身を扶養している方が課税される場合や生活保護制度の被保護者となっている場合などは対象外です。

### 給付額

1人につき1万円

※対象者の中で次のいずれかに該当する方は、1人につき5,000円を加算

- ・老齢基礎年金、障害基礎年金、遺族基礎年金の受給者など
- ・児童扶養手当、特別障害者手当等の受給者など

### 申請手続き・支給時期など

- 申請や支給手続きについては、現在、国において準備中です。
- 申請先は、基準日（本年1月1日）に、住民登録がされている市町村となります。
- 給付申請の受付開始は、おおむね7月頃を目途としていますが、詳細は、決まり次第、広報誌やホームページなどでお知らせします。
- 給付にあたっては、平成26年度分の市県民税の把握が必要となりますので、忘れずに申告をしてください。

### 詐欺にご注意ください！

「臨時福祉給付金」に関して、

- 市町村や厚生労働省などがATM（銀行・コンビニなどの現金自動支払機）の操作をお願いすることや給付のために手数料などの振込を求めることは絶対にありません。
- ATMを自分で操作して、他人からお金を振り込んでもらうことは絶対にできません。
- 現時点で、市町村や厚生労働省などが住民の皆さんの世帯構成や銀行口座の番号などの個人情報に照会することは、絶対にありません。

給付をよそおった「振り込め詐欺」や「個人情報の詐取」にご注意ください。

自宅や職場などに市町村や厚生労働省の職員などをかたった電話がかかってきたり、郵便が届いたら、迷わず、お住まいの市町村や最寄りの警察署（または警察相談専用電話（#9110））にご連絡ください。

臨時給付金の詳細は、厚生労働省ホームページ（<http://www.mhlw.go.jp/>）でもご確認できます。

「トップページ」→「政策について」→「分野別の政策一覧」→「福祉・介護」  
→「生活保護・福祉一般」→「臨時福祉給付金（簡素な給付措置）」

給付金に関すること・・・問合せ 福祉課 福祉総務担当 ☎(23) 8 0 3 0  
申告に関すること・・・問合せ 税務課 市民税担当 ☎(23) 8 0 1 6

# 本年4月1日開始

## 中学3年生までの

## 入院・通院医療費一部負担金分を助成

本市では、次代を担う子どもたちが、健やかに育ち、子育てに希望が持てるまちづくりを進めています。昨年4月からは、中学3年生までの入院医療費助成を開始しましたが、新たに本年4月から通院医療費を助成し、子育て支援の充実を図ります。

### 窓口無料化の助成内容

中学3年生までの子どもが、県内の保険医療機関などに入院・通院する場合、被保険者証と受給者証を提示することにより、医療費（自費分は除く）が窓口無料となります。

※指定訪問看護事業者、柔道整復師、あん摩マッサージ指圧師、はり師、きゅう師を除きます。

対 象	内 容
4月から中学2、3年生になる子どもの保護者の方	○「乳児医療申請受付簿」を2月下旬に送付しましたので、受付簿に記入のうえ、保険証と現在お持ちの受給者証とともに、下記担当へ提出してください。 ○新しい受給者証は、3月末までに郵送します。
0歳～新中学1年生の方	○3月末までに中学3年生までの有効期間が入った新しい受給者証を送付します。 ○4月からは、新しい受給者証をお使いください。 旧受給者証は、返却をお願いします。

### 窓口無料化扱いにならない場合（償還払い）

県外の医療機関を受診した場合や国保組合（一部）に加入している場合は、窓口無料の対象外です。これまでどおり一部負担金をお支払いいただき、領収書を添えて、医療費助成金支給申請書に必要事項を記入のうえ、下記担当へ提出してください。

※生活保護を受けている世帯、重度心身障害者医療費、ひとり親家庭医療費の助成を受けている方については、今回の年齢拡大による受給者証の交換は必要ありません。

### お願い

保険証、住所などが変わった場合には、受給資格者証も変更となります。

対象児童の保険証をご持参のうえ、下記担当へ申請してください。

### 上手にお医者さんにかかりましょう！

乳幼児は、ちょっとした疲れや環境の変化で体調を崩すことが多く、自分で不調に気づいたり、それをうまく伝えたりできません。そのため、保護者が早めに気づき対処することが大切です。

病気やケガをされたお子さんのため、医療現場の多忙化や、医師不足、医療費の増大といった問題を解決するため、適正受診にご協力をお願いします。

### 医療費適正化のお願い

全国的な少子高齢化と医療技術のめまぐるしい進歩により、健康保険にかかる一人当たりの医療費負担が増大してきています。このままだと、みなさんの負担が増えていくばかりです。

できることから、医療費の削減に取り組みましょう。

適正受診に関する詳細は、広報おおつき10月号29ページをご覧ください。

問合 福祉課 子育て支援担当 ☎(23) 8 0 3 2



3月29日(土)～4月13日(日)

## 第25回大月さくら祭り

～岩殿山会場・真木お伊勢山会場～

### 大月駅前

主催：大月商店街協同組合  
大月旅館民宿組合  
日時 4月5日(土)  
午前11時～午後3時  
内容 大月駅前にて甘酒をプレゼント  
桜の苗木は、先着50名にプレゼント



### 真木お伊勢山会場

主催：市観光協会真木支部  
日時 4月13日(日)  
午後1時～3時(予定)  
内容 物産店など、地元と合同による催し  
ものを実施



### <花見席を設置>

【岩殿山会場・真木お伊勢山会場】

祭り期間中、岩殿山ふれあいの館周辺と真木お伊勢山に花見席を用意しています。

また、岩殿山登山道に提灯を設置し、真木お伊勢山参道の灯笼に灯りをともします。

### <ライトアップ>

【岩殿山会場】

祭り期間中、岩殿山ふれあいの館周辺の桜を午後10時までライトアップしますので、夜桜も楽しめます。



### <市内各地の桜見どころ情報>

岩殿山、真木お伊勢山のほかにも、市内各地には桜の見どころが多くあります。

詳しい場所は、大月市観光協会のホームページをご覧ください。

URL

<http://otsuki-kanko.info/category/festival>



問合 大月市観光協会

☎(22) 2942  
産業観光課 商工観光担当  
☎(20) 1829

# 3月1日(土)～7日(金) 春の全国火災予防運動



つけましたか?  
住宅用火災警報器

## 統一標語

「消すまでは 心の警報 ONのまま」

### 住宅防火いのちを守る7つのポイント

#### 「3つの習慣」

- 寝たばこは、絶対やめましょう！
- ストーブは、燃えやすいものから離れた位置で使いましょう！
- ガスレンジなどの側を離れるときは、必ず火を消しましょう！

### 山火事予防運動・車両火災予防運動実施

#### 「山火事予防4つのポイント」

- 枯れ草の近くで焚き火をしない！
- 強風時や乾燥時は焚き火をしない！
- 指定場所以外での喫煙・投げ捨ての禁止
- 火遊びはしない！



#### 「車両火災防止4つのポイント」

- 車両からのタバコの投げ捨て禁止
- 自動車カバーに防災製品使用
- 車両用消火器の設置
- 車両のこまめな点検・整備



#### 「4つの対策」

- 逃げ遅れを防ぐために、住宅用火災警報器を設置しましょう！
- 寝具や衣類からの火災を防ぐために、防災製品を使用しましょう！
- 火災を小さいうちに消すために、住宅用消火器等を設置しましょう！
- お年寄りや体の不自由な人を守るために、隣近所で連絡を取り合いましょう！

### 火災予防書道展

市内小学生の優秀作品を展示します。

日時 2月28日(金)～3月17日(月)

午前9時～午後9時

場所 ダイエー大月店



問合 消防本部 予防担当 ☎(22)0119



## 節分 豆まき

2月3日、市内各保育所で恒例の「豆まき」が行われました。

瀬戸保育所では、先生による節分の紙芝居を聞き終えると、赤鬼が現れました。手作りのお面をつけた子どもたちは、怖がりながらも「鬼は外～！ 福は内～！」の掛け声で、豆を鬼にぶつけて、退治し、最後は、降参した鬼と仲良く記念撮影をしました。



先生による紙芝居



みんなで、お楽しみ給食





インフォメーション

募集

イベント・教室

相談

みんなの掲示板

選挙人名簿抄本閲覧状況

平成25年1月1日～12月31日

選挙人名簿抄本閲覧の状況について、公職選挙法の規定に基づき、次のとおり公表します。

閲覧年月日	8月26日・11月26日
閲覧申出者の名称	株式会社サードセンター
代表者または管理人の氏名	代表取締役 藤澤士朗
および主たる事務所の所在地	東京都荒川区西日暮里2丁目40番10号
利用目的の概要	家計消費状況調査
委託者	総務省統計局
閲覧に係る選挙人の範囲	市内から各43名ずつ抽出

●在外選挙人名簿抄本閲覧は、ありませんでした。

問合せ 大月市選挙管理委員会

☎(23)8042

市制60周年記念

60人目キャンペーン

2月から白旗史朗写真館入館者全員にポストカード1枚を、また毎月60人目の入館者には、500円分の大月市観光協会おたのしみ券をプレゼントしています。

場所 岩殿山ふれあいの館内

「白旗史朗写真館」

問合せ 産業観光課 商工観光担当

☎(20)1829

「環境影響評価準備書」の縦覧と説明会の開催

事業名 大月バイオマス発電事業  
事業区域 笹子町白野字向野尻

○縦覧

日時 3月17日(月)～4月16日(水) 午前9時～午後5時  
※土、日、祝日を除く

場所

・大月バイオマス発電株式会社  
・市民課生活環境担当

○説明会

日時 4月13日(日) 午後1時  
場所 市民会館

※詳細は、要問合せ

問合せ 産業観光課 商工観光担当

☎(20)1829

「子ども予防接種週間」

日程 3月1日(土)～7日(金)

ワクチンで防げる感染症から乳幼児を守りましょう。

※詳細は、市ホームページ参照  
「トップ」↓「健康・福祉」↓「健診・健康」↓「子ども予防接種週間」

問合せ 保健介護課 健康増進担当

☎(23)8038

医薬品副作用被害救済制度

医薬品は、適正に使用していても副作用を完全に防ぐことは困難です。まれに入院が必要になるほどの重篤な副作用もあります。入院治療が必要になるなどの健康被害が発生した場合や障害・死亡に対し、救済を行う公的な制度があります。

※詳細は、医薬品医療機器総合機構(PMDA)で検索)のホームページで要確認

問合せ 保健介護課 健康増進担当

☎(23)8038

こうのとり支援事業 (不妊治療費の助成)

対象 平成25年4月から本年3月までに治療を終えた方

内容 今年度、治療に要した医療費(検査、治療および薬代の保険適用分)の自己負担額の2分の1を助成(限度額10万円、年度に1回、同一夫婦に通算2回まで)

申込期限 3月31日(月)

持ち物 申請書、医療機関及び保険薬局証明書、医療費領収書、印鑑、口座番号のわかるもの  
※詳細は、要問合せ

申込・問合せ

保健介護課 健康増進担当

☎(23)8038

スポーツ安全保険の加入

対象 スポーツ、文化、ボランティア、地域活動などで活動中、または往復中の事故

※5名以上の団体に申込

保険期間

4月1日～平成27年3月31日  
※資料は市体育協会事務局(市民会館内)にあります。

申込・問合せ(財)スポーツ安全協会山梨県支部(県体育協会内)

☎055-243-3920

広報おおつき、ホームページに有料広告を掲載しませんか！  
詳細は、秘書広報課広聴広報担当にお問い合わせください。

☎(23)8005



## 救急医療を必要とする方がいます

「コンビニ受診」と呼ばれる、比較的軽い症状の方が安易に救急外来を利用する現象が問題となっています。

平成24年の富士・東部保健所管内における救急搬送の50%以上が軽症者でした。

## 〇「コンビニ受診」の問題点

本来の救急を必要とする重症患者さんの診察が遅れ、助かる命を助けられない可能性があります。

また、医師等の負担も増加し、県内では救急外来を取りやめた医療機関もあります。

## 〇救急医療の適正利用を

①昼間の診察時間内に受診。

②「かかりつけ医」を持つ。

③本当に必要なときに、救急車や救急医療機関を利用する。

問合せ 富士・東部保健福祉事務所

地域保健課

献血のお知らせ

日時 3月24日(月)  
午前10時～11時30分  
午後0時30分～3時

場所 大月東小学校 校庭  
保健介護課 健康増進担当

☎(23)8038

# 募集

## 大月短期大学特別聴講生

対象 授業を理解する能力を有すると認められる18歳以上の市内在住または在勤の方

受講費 無料(教材費、実習費別)

## 〇前期授業

日程 4月11日(金)～7月29日(火)

申込期間 3月3日(月)～14日(金)

前期 開講科目  
新聞で学ぶ経済学A  
日本語  
哲学  
心理学A  
情報化と社会  
法学A  
経済学入門C2  
経営学入門C1  
マクロ経済学A  
日本経済史A  
経済学説史B

戦後日本経済の歩みC1	西洋経済史A	ミクロ経済学A	経営学入門C3	社会学A	東洋史A	美術史	文学A
-------------	--------	---------	---------	------	------	-----	-----

## 前期 開講科目

戦後日本経済の歩みC2	地域経済論	大月学入門	アジア経済論	社会学A	アピア経済論	社会学B	文化人類学
-------------	-------	-------	--------	------	--------	------	-------

## 〇後期授業

日程 9月19日(金)～平成27年2月2日(月)

※後期は、広報8月号で募集予定

## 後期 開講科目

戦後日本経済の歩みC1	社会学A	社会学B	文化人類学	社会学C	社会学B	社会学C	社会学B
-------------	------	------	-------	------	------	------	------

## 平成26年度大月駅前広場タクシー待機場・バス乗降場の使用者募集

### 資格

### 〇タクシー待機場

市内に本社営業所を有する一般乗用旅客自動車運送業(道路運送法第3条第1号に掲げる運送事業)を営業者の方

### 〇バス乗降場

一般乗合旅客自動車運送事業および一般貸切旅客自動車運送事業(道路運送法第3条第1号に掲げる運送事業)を営業者の方

申込方法 申請書を提出

※申請書は、市ホームページ参照「トップ」→「例規類集」→「大月駅前広場道路附属施設の設置及び管理に関する条例施行規則」

### 申込期間

3月3日(月)～3月20日(木)

その他(添付書類)

・本社または営業所設置許可書の写し

・車検登録証の写し

・運行計画書

(バス乗降場の使用申請のみ)

・その他必要と認める書類

申込・問合せ

建設課 維持管理担当

☎(20)1839

みんなの掲示板

切り絵教室生徒募集

日時 4月11日・18日・25日  
※いずれも金曜日(3日間)

午後7時

場所 市民会館4階視聴覚室

定員 15名程度(先着)

内容 切り絵の指導と制作

講師 天野昭氏あまのあき

持ち物 カッターナイフ(刃先が  
小さいもの)

申込期限

4月4日(金)午後5時

申込・問合 市民会館

☎(22)4811

平成26年3月新規学卒者等

合同就職面接会

日時 3月13日(木)

午後1時〜3時

(受付:午後0時30分)

場所 ベルクラシック甲府

対象 平成26年3月新規学校卒業

者および卒業後概ね3年以内の既

卒者

問合 県産業労働部 労政雇用課

☎055-223-1562 地域雇用担当

産業技術短期大学校

都留キャンパス

学生募集

募集学科 生産技術科、電子技術

科

対象 高等学校を卒業した方(平成

26年3月卒業見込み含む)、ま

たはこれと同等以上の学力を有す

ると認められる方

出願期間

後期 3月3日(月)〜14日(金)

後期(第2次)

3月17日(月)〜25日(火)

能力開発講座

日程 5月開催

①シーケンス制御の基礎

②ウィンドウズ

※定員あり・先着順

※都合により変更・中止あり

※詳細は、チラシ、ホームページ、

または電話で要確認

申込・問合

県立産業技術短期大学校

都留キャンパス

☎(43)8911

URL

<http://www.pref.yamanashi.jp/santanda/index.html>



子ども家庭総合支援センター  
からのイベント案内

①親子遊び

日時 3月14日(金)・18日(火)

午前10時〜11時30分

対象 0歳〜未就学児

定員 20組(予約制)

内容 手遊び・パネルシアター他

持ち物 子どもの身の回り品(着

替え・おむつ・ミルク)

②お誕生会

日時 3月28日(金)

午前11時〜11時30分

対象 3月生まれの

0歳〜未就学児

定員 10組(予約制)

内容 手遊び、うた、パネルシア

ター、お誕生カードのプレゼント

など

持ち物 子どもの身の回り品

●共通事項

場所 総合福祉センター 2階児童館

申込開始

3月5日(水)午前9時

申込・問合

子ども家庭総合支援センター

☎(23)1152

介護予防サポーターリーダー  
養成講座

日時 3月27日(木)

第1部 午前10時〜11時50分

(受付:午前9時30分)

第2部 午後1時30分〜4時40分

(受付:午後1時)

場所 市総合福祉センター6階

内容 「高齢者と介護予防につい

て」(市立中央病院リハビリテー

ション科理学療法士 小松文彦

氏)、「介護予防とポランティア」

(社会福祉協議会 安藤剛氏)

「介護予防実践で使えるレクリエ

ーション講習」(テイサービスセ

ンターやまゆり 黒部和己氏)

申込期限 3月20日(木)

申込・問合 市社会福祉協議会

高齢者等在宅福祉担当

☎(23)2001

## びゅあ富士からのお知らせ

先取りではない真の幼児算数教育

日時 3月17日(月)

午前10時〜正午

場所 びゅあ富士 小研修室

定員 30名

内容 数を知らない段階、または5までの数を知っている子どもの論理的思考力を高める研究と実践についての講演会とおしゃべり会  
講師 植村憲治氏(NPO法人幼児算数教育研究所理事、元都留文科大教授)

参加費 無料

申込・問合せ 県立男女共同参画推進センター・びゅあ富士

☎(45)1666

## 県環境科学研究所からのお知らせ

もりのおはなしかい

絵本の読みきかせ

日時 3月9日(日)

午前10時30分〜午後2時

対象 幼児から小学校低学年

内容 自然や環境に関する絵本の読み聞かせやゲーム、森の観察等

参加費 無料

問合せ 県環境科学研究所

環境教育・情報担当

☎0555-72-6202

インフォメーション

## 桂川ウエルネスパーク

からのお知らせ

①土の子あそびスペシャル

「早春焼き芋大会」

日時 3月9日(日)

午後1時30分〜3時

内容 一緒に準備して、焼き芋マスタリーになろう!

場所 西ゾーン

②土の子あそび

日時 3月30日(日)

午後1時30分〜2時30分

内容 野菜の詳しい解説と無農薬野菜の収穫体験

場所 中央ゾーン農業見本園

●共通事項

対象 どなたでも

定員 ①50名(当日先着順)  
②20名(当日先着順)

参加費

①1人100円

②1人100円〜300円

申込・問合せ

桂川ウエルネスパーク 加藤

☎203080

info@wellnesspark.jp

募集

イベント・教室

相談

## 相 そう 談 だん

春の「きこえ」と

「こたば」の相談会

日時 3月16日(日)・17日(月)

午前9時〜午後5時

場所 県立ろう学校

対象 0歳児〜大学生

申込方法 電話、FAX

申込期限

3月12日(水)午後3時

※入学相談ではありません。

申込・問合せ きこえことばの相談支援センター 手塚

☎0553-22-1378

FAX0553-22-6419

## 春のEye愛ひとみ相談会

見え方や目のことでお悩みの方は、ご相談ください。

日時 3月15日(土)・16日(日)

午前10時〜午後3時

申込期限 3月13日(木)

※平日午前9時〜午後5時

※入学相談ではありません。

申込・問合せ

県立盲学校 Eye愛ひとみ

相談支援センター 吉田

☎0555-2226-3361

みんなの掲示板

## 有料広告

学年	月謝(税込)	授業時間(週)
小2-4	¥4,320	200分
小5	¥5,400	
小6	¥6,480	
中1	¥7,560	
中2	¥8,640	
中3	¥9,720	

(週2日、2科目指導の月謝です。)  
※2014/4/1より適用いたします

※入塾金、諸費用等は一切徴収しません。

個別指導 復習学習 学名 個性尊重 面談重視

場所: 大月商店街、巴屋様隣り  
☎: 0554-08-3503  
塾長: 山口健司

## 有料広告

ぽかぽか水泳教室  
春休み短期水泳教室募集!!

☆時間 12:00~13:20 ☆登録料 ¥1,050  
☆3月26日~31日 5日間 ☆¥5,250  
送迎バスあります 30日はお休み

2014春 新入会受付中!!

都留市古川渡800-1  
ふじスポーツクラブ  
TEL 0554-45-3331



## みんなの掲示板

日=日時、日程 練=練習日 場=場所 内=内容  
 対=対象者 定=定員 ￥=参加料、会費 主=主催  
 持=持ち物 申=申込方法 問=問合先 他=その他

## 大月アスリートクラブ (AC) 参加者募集

①ジュニアコース【スーパーキッズ養成塾】  
 いろんなスポーツができる運動神経を養うコースです!

陸上・バスケット・水泳・スノーケリング・卓球・フットサル・トランポリンなど各スポーツ専門のコーチが指導します。

■日=4月16日～平成27年2月25日の毎週水曜日 午後7時～8時30分

■対=小学2・3年生

■定=25名

②水泳コース

【初心者～選手養成・元気健康塾】

■日=4月15日～平成27年2月24日の毎週火曜日 午後7時～8時30分

■対=小学4年生～中学3年生・大人

③陸上競技コース【選手養成・元気健康塾】

■日=4月9日

～平成27年3月25日の毎週

水曜日(午後6時30分～8時30分)

土曜日(午後2時～4時30分)

■対=小学4年生～中学3年生・大人

## 【共通事項】

■￥=要問合

■申込開始日=3月14日(金) 正午～

■申=コース・会員名・保護者名・学校・学年(平成26年4月現在)・住所を携帯メールでお知らせください。

■申込先・問=山田

☎090-5996-9862

✉ootskiac2005@yahoo.co.jp

## フラメンコ体験レッスン

■日=3月7日・14日・28日

※いずれも金曜日

午後6時15分～7時

■場=市勤労青年センター

■内=初めてフラメンコを踊る方を対象に入門体験レッスンを行います。動きやすい服装でお気軽にご参加ください。

■￥=100円(会場使用料)

■申=参加希望日の前日までに電話予約

■問=大月フローレス 加藤

☎080-5374-8714

## 名勝「猿橋」写真コンテスト作品展

以下のとおり日程を変更します。

■日=4月6日(日)～4月19日(土)

午前8時30分～午後5時

(休館日:4月7日、14日)

■場=市郷土資料館

■問=猿橋観光協会 西室

☎090-1408-5684

第3回 復興支援チャリティーコンサート  
山梨郡内 音楽のつどい  
～聴いてみよう東北からの声。

震災からの歩み～

■日=3月15日(土)

開場 午後3時30分

開演 午後4時

■場=都留市うぐいす小ホール

■内=郡内地域で活動する音楽グループの演奏、ゲスト演奏(木暮“shake”武彦さん)、岩手支援プロジェクト“いっばいっば”リーダー高橋和義さんの講話

※入場は無料、自由募金とサロンで使う飲み物(お茶など)子ども放課後プログラムで使用する遊び道具を募集します。

■主=チャリティーコンサート実行委員会

■問=塚田 ☎(23)3386

## 第18回扇寿流舞踊発表大会

■日=3月30日(日)

開場 午前9時30分

開演 午前10時

■場=市民会館大ホール

■￥=無料

■問=新海 ☎090-2415-3731

## 書道展

■日=3月14日(金)～3月16日(日)

午前10時～午後5時

■場=市民会館 2階ギャラリー

■内=書道「一筆字」の展示

■￥=無料

■主=国際佛光会関東協会富士分会大月支部

■問=山口 ☎080-3011-4806

## 「後納制度」で、将来の年金額を増やせます！

後納制度は、過去10年間に納め忘れた保険料を納付することで、将来の年金額を増やすことができるものです。また、年金を受給できなかった方は、後納制度を利用することで年金が受けられる場合があります。

過去10年以内に納め忘れの保険料がある方は、ぜひ、後納制度を利用してください。

なお、**後納制度が利用できる期限は、平成27年9月30日まで**となっていますので、早めに申し込んでください。

## 後納保険料の納付書の「使用期限」に注意してください！

すでに後納制度を申し込まれた方で、平成16年4月以降分の後納保険料の納付が済んでいない方は、納付書に記載された**使用期限（本年3月31日）**までに納付してください。

### 【注意】

- ①…使用期限内に納付できなかった方が本年4月以降に納付を希望される場合は、新たな加算額による納付書を発行しますので、「国民年金保険料専用ダイヤル」または最寄りの年金事務所に連絡してください。
- ②…平成16年3月以前の後納保険料は、10年を超えるため本年4月以降は納付できません。

### 後納制度の申込み・納付書の再発行の問合せ

国民年金保険料専用ダイヤル（ナビダイヤル）0570-011-050

※問合せの際は、基礎年金番号が分かるものをご用意ください。

## 国・保・高・齢・者・医・療

### 新しい「国民健康保険証」を送ります

平成26年度の保険証は、簡易書留郵便で3月中に届きます。

保険証が届きましたら枚数・記載内容を確認し大切に保管してください。

期限の切れた保険証は、ハサミを入れ破棄するか、都合のよい時に市民課、または出張所に返却してください。

また、すでに社会保険に加入した方に保険証が届いた場合は、市民課、または各出張所にて国民健康保険を喪失する手続きをしてください。

70歳から74歳の方の医療費の自己負担割合を示す高齢受給者証も3月下旬に郵送します。

### 《年金からの天引きについて》

国民健康保険税・後期高齢者医療保険料を平成25年度に特別徴収（年金天引き）されていた方は、4月からも引き続いて徴収します。

また、新たに特別徴収の対象となった方には、仮徴収の通知を郵送します。

（国民健康保険税は4月上旬、後期高齢者医療保険料は3月下旬を予定しています。）

### 《国民健康保険税は納期内に納めましょう》

国保の保険税は、皆さんの医療費などにあてられる貴重な財源です。必ず納期内に納めましょう。

問合せ 市民課 国保年金担当 ☎(23) 8 0 3 7

# はい、地域包括支援センターです

## ～認知症は「早期発見・早期治療」～

### 健やかな脳を保つための生活のポイント

認知症は老化現象ではなく、脳の障害によって起こる「病気」です。

脳機能アップのための生活ポイントを実践し、早期発見・早期治療を心がけ予防や改善につなげましょう！

#### ○人に頼らない日常生活を心がけていますか？

- ①自分で電話番号を調べ、電話をかけられる
- ②一人でバスや電車を利用できる
- ③薬を決まった分量、決まった時間に飲める
- ④預貯金の出し入れ、支払いなどができる
- ⑤掃除、洗濯、食事の支度と片づけができる
- ⑥日用品の買物ができる

#### ○1年前に比べて、こんな症状がありますか？

- ①同じことを何度も言ったり、聞いたりする
- ②慣れている場所で、道に迷う
- ③財布を盗まれたと言って騒ぐ
- ④夜中に起き出して騒ぐ
- ⑤水道の蛇口やガス栓の締め忘れが目立つ
- ⑥ささいなことで怒りっぽくなる
- ⑦薬の管理ができなくなる

気になる場合は、ご相談ください。

必要な医療機関や福祉サービスの利用の支援、介護保険認定申請手続きなどに応じます。

問合せ 保健介護課 地域包括支援センター ☎(23) 8 0 3 4

### ここで一息！ 頭の体操 3問クイズ!! それぞれの答えは何でしょう？

- ① 八+刀
- ② 谷+ウ
- ③ 日+里+一

答えは、最終ページ下段をご覧ください。

## 福祉チャンネル

○障がいのある方が安心して暮らせる地域社会へ  
2月号に続き、「東部圏域自立支援協議会」での3つ目の部会についてお知らせします。

### 【児童部会】

障がいのある子どもたちに関わる様々な課題や問題について話し合い、子どもたちが地域で安心して、よりよい暮らしを送れるよう年4回部会を開催しています。

### 参加者

…都留、上野原、大月の3市の福祉課や保健師、保健所  
支援学校、放課後等デイサービスの職員、療育コーディネーター、保護者の代表など

### 活動状況

…保育園、幼稚園、学校、関係機関との連携調査や発達に課題のある子どもの保護者と関係者向け研修会。今年度は、重い障がいのある子どもたちが、地域で安心して暮らせるための検討会

### ※発達のお子さんを利用できる地域サービスは…？

「放課後等デイサービス」…放課後や夏休みなどに多様なメニューによって、社会との交流促進や生活能力を向上します。

- ・大月市 …大月児童デイサービス事業所 ☎(23) 0 4 6 0
- ・都留市 …天使のおもちゃ図書館はばたき ☎(43) 3 5 1 2
- ・上野原市 …上野原児童デイサービス事業所 ☎(56) 8 0 1 2

### 【自立支援協議会のまとめ】

協議会では、障害のある方や家族の相談・課題を地域で共有し、問題を解決したり、福祉サービスや相談の支援体制を整えていくために話し合ったり、計画を提案するなど、関係者が連携して地域の実情に合わせた取り組みを目指しています。

問合せ 福祉課 障害者支援担当 ☎(23) 8 0 3 1



## 次世代に伝えたい「郷土料理」!



郷土料理とは、各地域の産物を上手に活用して、風土にあった食べ物を料理したものです。

子どもの頃から食べ慣れたものや四季折々のその時しか食べられないものなど、その土地の食文化が色濃くです。本市や周辺の地域は、昔、米があまり収穫できなかつたため、麦などの粉の料理が発達しました。

### 次世代に伝えていきたい郷土料理（平成24年度のアンケート結果より）

○おつけだんご（すいとん）、ほうとう、手打ちうどん、手打ちそば、混ぜごはん、五目ずし、けんちん汁、煮物、ふきのとう味噌、味噌、漬物、草まんじゅう、おせち料理など  
※選んだ理由…「お正月やお祭り、季節の料理が心に残っている。」などでした。

今では、季節を問わずに食品が手に入りますが、旬の時期ほど、栄養価が高いものです。孫や子供たちと一緒に郷土料理を作ってみるなど、地域で育んできた豊かな食文化を子供達へ伝えていきましょう。

食事を通して家族みんなで健康づくり

毎月1日～7日は「家族で食事週間」

## 知って得する! 保健師 @ mame-chishiki

保健介護課 健康増進担当 ☎ (23) 8038

### 花粉症 = 急いで予防、早めの治療! = 皆さんはどう対応していますか?

花粉症は、花粉に対して人間の体が引き起こす異物反応で、くしゃみや鼻水、目のかゆみなどのアレルギー症状を起こします。花粉症の原因は、スギやヒノキを思い浮かべますが、それ以外にも60種類もの花粉があると報告されています。

\*環境省の今年の予測…スギやヒノキ花粉総飛散量は昨年比べて少ないが、多く飛散する期間が長く、ピーク時期は昨年より早まると予測されています。

#### < 予防対策など >

- マスク（吸い込む量を1/3から1/6程度に減らします。）
- 眼鏡（目に入る量を約1/3程度に減らします。）
- 衣類（ウール製品は花粉が付きやすく、室内に花粉を持ち込んでしまいます。）
- うがい、洗顔（うがいや洗顔で花粉を除去すれば、症状が軽くなることがあります。）
- 受診（鼻や目の症状が重い方や毎年症状が出る方は、早めに耳鼻咽喉科、眼科を受診しましょう。）

#### < ひと工夫 >

- ・家に入る前に洋服や髪の毛の花粉を払い落とす。
- ・洗濯物は、室内や花粉飛散量が少ない日に干し、しっかりと花粉を落としてから家に取り込む。

#### < 子どもの花粉症も増えています >

子どもは鼻水より鼻づまりとなる傾向のようです。鼻づまりは分かりにくいので、口を開けているかどうかを観察してください。目の症状が出やすく、頻繁に目のあたりをこすったり、目が充血したりします。また、鼻づまりでよく眠れなかつたり、集中力が欠けることなどもありますので、早めに受診しましょう。

こんにちは保健師です



### 3月の休館日

日	月	火	水	木	金	土
						1
2	3	4	5	6	7	8
9	10	11	12	13	14	15
16	17	18	19	20	21	22
23	24	25	26	27	28	29
30	31					

### ★展示のご案内

- ・『教科書展示コーナー』  
(常設展示：2階ヤングアダルト書架付近)
- ・『時代小説の本』(～4月24日：1階展示架)
- ・『春を楽しむ本』(～4月24日：2階展示ホール)
- ・『新生活スタート 準備は進んでいますか?!』  
(～3月27日：1階特別展示コーナー)

### ★今月のお薦め図書

- ・いちばんよくわかる犬種図鑑 (メイツ出版)  
日本と世界の犬350種を網羅。特徴的な性格や、かかりやすい病気、飼いやすさの目安、適切な運動量と手入れ、犬種のルーツと歴史を紹介。

### ★新着図書<<一般図書>>

- ・子どもをひとり暮らしさせる！親の本  
(主婦の友社)

### ★おすすめの児童図書

- ・うんこはごちそう (伊沢正名)  
うんこが燃やされていたなんて！うんこがきのこのごちそうだったなんて！汚いカスじゃない。うんこから見えるいのちの循環を教える絵本。

### ★新着図書<<児童図書>>

- ・木かげの秘密 (浅野竜)  
・どーしたどーした (荒井良二)

### ★おはなし会・よみきかせ (2階おはなしコーナー)

- ・「たのしいひととき」14日(金) 午前11時～  
朗読ボランティア『如月の会』  
対象：幼児、内容：本・紙芝居の読み聞かせ
- ・「おはなし会」15日(土) 午前11時～  
絵本とおはなしの会『ぐりとぐら』  
対象：幼児・小学生  
内容：絵本の読み聞かせとおはなし
- ・「ちいさなおへや」19日(水) 午前11時～  
絵本とおはなしの会『ぐりとぐら』  
対象：幼児、内容：絵本の読み聞かせ、手あそび

### ★お知らせ

予約資料は、連絡した日から7日以内にご来館ください。(7日を過ぎると予約を取り消します。) 来館できない場合は、ご連絡をお願いします。

図書館利用・開館時間 (※図書館の運営には、電源立地地域対策交付金が活用されています。)

- 「火・水・木・金」・・・ 午前9時～午後7時
- 「土・日・祝日」・・・ 午前9時～午後5時

問合せ 市立図書館 ☎(22)4815

### 【教育相談室のご案内】

- ◆相談内容  
「就学」や「学校生活の悩み」など
- ◆相談方法  
面接相談
- ◆相談日・時間  
毎週月・火・木曜日  
午前9時30分～午後3時
- ◆申し込み先  
大月市教育相談室  
(市役所内)  
☎(23)8058  
※相談は無料で、  
秘密は厳守します  
(要予約) お気軽に  
ご相談ください。

**相談室から一言**

お子さんが学校から持ち帰ったテストが十問中八問正解していた時にどのように声をかけますか。声のかけ方にはいろいろありますが「八問も正解したね。頭がいいね」と、「八問も正解したね。よく頑張ったね」とでは、あなたはどちらの声かけをしますか。

ある教育心理学者の追跡調査によると「親のほめ方が子どもの性格や知能に大きく影響を与える」という。「頭がいいね」等「能力」だけをほめられた子どもは、その後成績が下がって行ったそうです。この声かけでは、子どもは八問正解という結果だけを認められたと認識します。その結果、親の期待に応えるために、いつも正解しなくてはならないと考えるようになり、解けないことや間違えることを極端に恐れるようになってしまいます。当然難問への挑戦を避ける傾向を示します。そんなことを繰り返していると、子どもの学習意欲は低下し、徐々に学習への集中力も低下していくためだと考えます。逆に「よく頑張ったね」等とほめられた子どもの多くは成績が向上したそうです。努力を認められたので、挑戦に喜びを感じ、興味関心や学習意欲が向上し、積極的に難しい問題に取り組んでいくようになると考えます。子どもをほめる言葉には毒も薬もあるようです。



今月のイベント情報などのお知らせです。  
詳細は、お問い合わせください!

2014 弥生

## おおつき情報カレンダー

日	月	火	水	木	金	土	
			1	2	3	4	5
6	7	8	9	10	11	12	
13	14	15	16	17	18	19	
20	21	22	23	24	25	26	
27	28	29	30				

日 sun	月 mon	火 tue	水 wed	木 thu	金 fri	土 sat
					消 1	友引 ●メールマガジン 配信 ●大月高校卒業式・ 閉校式等 ●新月
2 先負 結 ●生涯学習推進大 会 (市民会館)	3 仏滅 心配	4 大安	5 赤口 法消人	6 先勝 心配	7 友引 消 ●9か月児 (H25.4) 健診 (2月開催を 延期したもの)	8 先負 ●大月短期大学卒 業式 ●上弦
9 仏滅 結 ●放課後子どもブ ラン合同発表会 (市 民会館) ●つきの市	10 大安 心配	11 赤口	12 先勝 消 ●中学校卒業式	13 友引 心配	14 先負 成消 ●親子遊び P22	15 仏滅 ●大月高校備品パ ザー P8
16 大安 結 ●心の健康づくり 講演会 (市民会館)	17 赤口 登心配	18 先勝 ●親子遊び P22	19 友引 消	20 先負 法心配 ●小学校 卒業式	21 仏滅	22 大安
23 赤口 結	24 先勝 心配	25 友引	26 先負 消	27 仏滅 心配 ●介護予防サポ ーター養成講 座 P22	28 大安 消	29 赤口 ●大月第一中学校 閉校式典 P9 ●大月さくら祭り ~ 4/13 P18
30 先勝 結	31 先負 心配 ●新月	1 4月	2 消	3 心配	4 消 ●小中学校入学式	5 ●大月短期大学入 学式

●今月の納税期限 ★介護保険料 ☐期納期

### 上記表のマークについて

#### 各種相談情報

法	法律相談 (要予約)	午前9時~正午	☎市民課 (23)8023
人	人権相談	午後1時~3時	☎市民課 (23)8023
行	行政相談	午後1時~3時	☎市民課 (23)8023
登	登記相談 (要予約)	午後1時~2時30分	☎市民課 (23)8023
消	消費生活相談	午前9時~午後4時	☎市民課 (23)8023
心配	心配ごと相談	午前9時~	☎社会福祉協議会 (23)2001
成	成年後見制度無料相談	午後1時30分~	☎保健介護課 (23)8034
結	結婚相談	午後1時~5時	☎結婚相談所 (22)4811

※略称

☎…市役所 ☎…福祉センター ☎…保健センター ☎…市民会館

#### 子育て支援情報

A	4か月児 (H25.10) 健診	午後1時15分受付
B	9か月児 (H25.5) 健診	午後1時15分受付
C	1歳6か月児 (H24.7・8) 健診	午後1時15分受付
D	2歳児 (H24.2) 歯科健診	午後1時15分受付
E	2歳6か月児 (H23.8) フツ素塗布	午後1時15分受付
F	3歳児 (H23.1) 健診	午後1時15分受付
G	ママパパ学級	午後1時20分~
H	育児教室 (H26.2)	午後1時20分受付
I	もぐもぐ (離乳食) 教室	午前9時20分までに受付
J	ビッグムンパレ - (乳児) 要予約	午前10時~
K	ビッグムンパレ - (幼児) 要予約	午前10時~

※場所 保健センター ※問合せ 保健介護課健康増進担当 (23) 8038



記録的大雪  
2/14 市内

翌朝まで降り続いた雪によって、国道や中央道、電車など、人と車の流れが止まり、自衛隊が出動するほどの災害となりました。重機や人力での懸命な除雪作業が行われ、徐々に普段の生活が送れるようになりましたが、自然がもたらす脅威を知らされました。この雪で防災意識の必要性を感じました。



プレゼントされたミニラケット



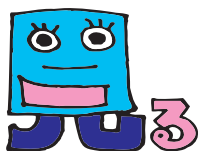
### 第33回国体記念小中学生卓球大会 2/1 総合体育館

市内の小中学生が参加した卓球大会が開催され、市制60周年記念事業として三遊亭三遊三師匠のサイン入りミニラケットを参加者全員にプレゼントしました。

個人戦や団体戦が行われ、チームメートの応援やかけつけた家族の熱い視線が向けられる中、レベルの高い戦いが繰り広げられました。







### 文化財防火デー

1 / 24 星野家住宅

大月町花咲の国が指定している重要文化財「星野家住宅」において、文化財防火デーに併せ防火訓練が実施されました。

笹子川の河川敷で火災が発生したという想定のもと、通報を受け駆けつけた消防隊員が、文化財への延焼を防ぐため、迅速な動きで火元に向けて放水を行ないました。



### 地域防災リーダー養成講習会

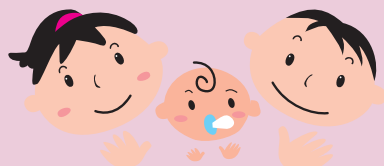
2 / 1 市役所花咲庁舎

災害が発生した場合に備え、自主防災組織の活動を推進するための地域防災リーダー養成講習会が開催され、各地域から33名の方が参加しました。

防災に関する講義のほか初期消火や応急救護などの実技講習が行われ、参加者は真剣な眼差しで取り組んでいました。

★身近な話題をお伝えするコーナーです。あなたの地域の情報をお待ちしています。

# 3 月生まれの 元気な子



**ひろくにん**  
横瀬莉桜ちゃん（1才）  
飯岡町強瀬  
「いつも元気いっぱい  
のリーちゃん、これから  
かわいいた顔でみんな  
に幸せを運んでね  
♡」



**こびなたあすは**  
小日向和葉ちゃん（2才）  
大月2丁目  
「『ジュッシューはや  
～い☆』って言いなが  
ら走ってま～す！」



**あきのあ**  
佐々木乃愛ちゃん（2才）  
飯岡町強瀬  
「歌と踊りが大好きな  
乃愛です。いつもかわ  
いいた歌声を聴かせて  
くれてありがとう。」



**しみずあかり**  
清水幹奈ちゃん（2才）  
飯岡町強瀬  
「音楽♡リズムに合わ  
せて踊ります♪いつも  
笑顔でありがとう！」



**そうまあいな**  
相馬愛奈ちゃん（2才）  
猿橋町伊良原  
「お散歩大好き♪元気  
いっぱいいた愛ちゃん  
です！」



**なかむらけんじのすけ**  
中村淳之助ちゃん（2才）  
富浜町鳥沢  
「食べて食べて食べま  
くったら、最近お腹と  
ホップが大きくなって  
きました(o^o)」



**みやしたまき**  
宮下紗咲ちゃん（2才）  
富浜町鳥沢  
「毎日ジャンプを披露  
してくれる紗咲ちゃ  
ん。いつもかわいい笑  
顔をありがとう♪」



**あひあいな**  
阿部 愛ちゃん（3才）  
大月1丁目  
「弟をかわいいがる優し  
いお姉さんです♡」



**あまみのこ**  
天野華子ちゃん（3才）  
笹子町黒野田  
「プリンセスが大好きで、  
将来は白雪姫になりた  
いかちゃんです♡」



**あおむらさき**  
大村鈴々音ちゃん（3才）  
大月3丁目  
「いつもお手伝いあり  
かつ我が家の小さい  
ママさん♪鈴はパパと  
ママが大好きです♡」



**たかへみつき**  
岡部光将ちゃん（3才）  
七保町葛野  
「車大好き♡まだまだ  
甘えん坊の、みっくん  
です。」



**かわうちけんじのすけ**  
上條晃佑ちゃん（3才）  
富浜町鳥沢  
「ねえね大好き♡食  
べること大好き元気が  
育ってくれてありが  
と♡」



**こさきまき**  
小坂真輝ちゃん（3才）  
笹子町白野  
「☆三才おめでとう☆  
たくさん遊んでくださ  
い食べて大きくなっ  
てね。」



**たけだたくま**  
田代大智ちゃん（3才）  
猿橋町猿橋  
「カズ大好き♡」い  
つもマックインを持っ  
てこぎげんです。」



**たけだたかま**  
田代空良ちゃん（3才）  
猿橋町猿橋  
「お歌が大好き♡」今  
はケータイを持って  
「もしも～し」とひと  
りでお話をしています  
☆」



**はたなか るみ**  
幡野礼美ちゃん（3才）  
大月町真木  
「お兄ちゃんよりや  
んちゃで、歌と踊りが  
大好き♡ドレミの礼  
美ちゃん（^\_^）」



## ほっとタイム

外に出ると想像以上の大雪にうろうろ...「先週も雪かきしたのに」...「先週も雪かきしたのに」...「先週も雪かきしたのに」...

平成23・24・25年の4月生まれのお子さんを募集します。掲載希望の方は、3月13日(木)までに、お子さんの写真(頭部の周辺に余白のあるもの)とお子さんの名前、生年月日、保護者の名前、続柄、住所、電話番号、20文字程度のメッセージを添えて、ドシドシご応募ください。  
また、メール送付を希望の方も同様の内容を記載して、「koukou-19206@city.otsuki.lg.jp( )」送信ください。受信確認後、返信メールを送付します。  
なお、送信する際は、タイトル「広報おつき4月号元氣な子」と必ず明記してください。  
メール送信後、1日以上経過しても返信が来ない場合には、メールが届いていない可能性があります。お手数でもご確認ください。  
(ただし、土・日・祝日を除きます。)  
※お写真は、返却できませんので、ご了承ください。

P.26 3問クイズのこたえ ①分 ②容 ③量