

広報

No.671

# おおつき

Public Information Otsuki

あなたにも

大きなツキが

ありますように!

12 DEC

2013.

BIG MOON

## Contents

- P.02 特集 手にするしあわせ!
- P.06 財政公表
- P.08 中央病院改革プラン 2013
- P.10 中央病院情報/診療予定表
- P.12 国文祭大月市主催事業
- P.14 第47回大月市文化祭
- P.16 バス健診
- P.18 農業委員会委員選挙人名簿
- P.21 防災協定締結/市長PR講義
- P.22 年末年始のお知らせなど
- P.24 暮らしの情報
- P.35 おおつき情報カレンダー
- P.38 12月生まれの元気な子

伝統文化を未来へ

～次代の担い手を育む、笹子追分人形保存会～

第28回国民文化祭・やまなし2013

人形芝居フェスティバル (10/27 市民会館)

# 手にするしあわせ!



人は生まれてからその生涯を終わるまで、多くの人と支え合いながら生きていきます。

本特集では、「福祉」をテーマに幸せについて考えてみました。福祉とは、公が手助けをして、誰もが平等に安定した生活を送ることを目的としています。

単に福祉と言っても、様々な場面で皆さんの関わりを持っています。

どのような場面があるのでしょうか？  
これから紹介したいと思います。

## 子どもの幸せ編

子どもの声は地域に活力を与え、心を和ませてくれます。

元気な子どもが育つためには、保護者と一緒になって社会全体で支える必要があります。子どもについて考えてみましょう。

### ○手続きはお済みですか？

【出産しました】

子育て支援手当、児童手当、児童扶養手当、医療費の支援、子育て応援カード（協賛企業や店舗からサービスが受けられる。）など

保育園・幼稚園の入園手続き

就学児健診（小学校入学前）

小学校の入学手続き

学童クラブの利用申請など

### ○子どもを預かって欲しい時は？

大月市ファミリー・サポート・センター（☎(23)1152）を利用できます。

子どもの送迎や保護者の仕事、または急用の場合の預かりなど

### ○今後の子育てでどうなるの？

市では、平成27年度から施行となる子ども・子育て支援関連三法の実施に向けて、9月に「子ども子育て会議」を設置しました。

【今年度】

子育て中の皆さんから、今後の子育てに関するニーズ調査を実施

【来年度】

ニーズ調査を基に、子ども・子育て支援事業計画を策定（予定）  
※子育てには、どのような施策が必要かを示す指針となる計画です。

### ○子育ての悩みを相談するには？

0歳から18歳未満のお子さんについての相談をお受けします。  
家庭教育、虐待、非行、不登校、落ち着きがない、気になる性格など

まずは、子ども家庭総合支援センター（☎(23)1168）にお気軽ににご相談ください。



# きてみて 遊ぼう児童館!!

## ○遊んで学ぶ

今の子ども達は、「遊ばない、遊べない、遊びを知らない、遊び場がない、遊ぶ時間がない。」と言われていきます。しかし、遊びは、人の関わり方やルールを学べるなど、子どもたちの発達に欠かせません。

## ○児童館の役割

0歳から18歳未満までの子どもたちに、遊びを通して心身ともに健やかに成長するお手伝いをしています。

また、子育て情報の提供や親子のふれあい、親同士・子ども同士の交流の場、お母さんがリフレッシュできるような教室など、様々なイベントを開催しています。

ぜひ、皆さんお気軽に遊びに来てください。

場所 総合福祉センター2階  
時間 月～土曜日

午前9時～午後5時  
(日曜、祝日、年末年始を除く)

問合せ (23) 1152

【みんなの声】  
知らないママさんと  
仲良くなりました!

【みんなの声】  
子ども同士で遊べる  
ようになりました!



バルーンを使って遊ぶ様子

(他にもいろんなイベントを行っています) ※12月の予定は、28ページをご覧ください

## ベテランママさん達とふれあう場 ▽▽ グランマと遊ぼう

児童館では、子育て経験豊富なベテランママさん(通称:グランマ)たちと、子育てのお話や昔からある遊びを教わる機会を提供しています。

和気あいあいと笑顔たくさんのお雰囲気です。ベテランママさんたちとふれあってみませんか。



ハロウィンの帽子を手作り

### 【みんなの声】

折り紙や玉入れも  
楽しかったです。

### 【みんなの声】

もっと、昔の遊びを  
教えて欲しいなあ

## ▽▽ 母親クラブ

現在17名の会員により、子どもの健やかな育成のために活動しています。

児童館と母親クラブは、互いの事業について連携しながら子育ての支援を行っています。

多くの企画を行い、楽しみながら子育てがしやすい環境づくりを目指しています。子育て中のママさんなど、一緒に活動に参加してみませんか。



チャリティー人形劇



親子造形(粘土)教室

### 今年度の主な活動

猿橋公園の清掃・遊具の点検、講師を招いての子育て講習会、交通安全活動、季節のイベント、児童館のお手伝いなど

## 障がい者の幸せ編

人が生きていく上では、いろいろなことに出会います。

災害や病気、事故もありますが、子どもの発育不安や家族への心配、仕事などのことで、気持ちが悪く落ち着かずに悩むこともあるでしょう。また、生まれる時から生活に手助けが必要な方もいます。

### ○障がい者が

暮らしやすい社会って？

子どもからお年寄りまで、女性も男性も障がいのある人もない人も、互いに尊重しあえる社会が必要です。まずは、障がい者のことを理解しましょう。

### ○何人の方がいるの？

・身体に障害のある方：

1, 182人

・知的障害のある方：227人

・精神障害のある方：115人

毎年12月3日から9日は、

「障害者週間」です。

みんなで考え、

理解を深めましょう。

### ○周りの人は、どうするの？

何よりも大切なことは、家族はもちろんのこと、顔や様子が分かっている身近な人、ご近所の方の見守りが必要です。

### ○どんな支援をしているの？

市では、障がい者が社会に参加できるよう、大月市社会福祉協議会へ委託し、社会見学やホールイング大会、映画会などの催しを行っています。

この他の取り組みとして、地域活動支援センターでも支援をしています。



書道パフォーマンスに感激する障がい者

いろいろなボランティア関係者の協力により支えられています

障がい者の自立を支援

## 地域活動支援センター

市内には、2か所の支援センターがあります。

・地域活動支援センター「やまゆり」  
・地域活動支援センター「こわぜ」  
地域の方の協力を受け、作業や創作活動などを行う場であり、自立した日常生活を送れるよう障がい者も努力しています。



和気あいあいの書道教室 (やまゆり)

### 【みんなの声】

イベントや作業で友達も増え、楽しいです。



携帯ストラップも作っています (こわぜ)

ふれあいや友だちづくりの場

## りん鈴ファクトリー

県立やまびこ支援学校に通っている子どもも親達が、同じ意識を持って子どもを育てるために集まり、平成15年にスタートしました。現在は、卒業生の親子も参加しています。

親子が一緒になって手芸品を作り、軽トラ市や富士ふれあいまつりなどのイベントに出品しています。また、ボランティアの方の協力で、音楽や美術に触れ、ダンスを行うなど楽しく過ごしています。今では、休日でも子育てを超えて、いろんな親子がふれあえる場となっています。りん鈴ファクトリーに参加することで、日々の生活が充実しています。



みんなで演劇  
はいポーズ！

## お年寄りの幸せ編

還暦（60歳）を迎えても、高齢者（65歳）と言われても、自分の健康管理をしながら、まだまだ元気な世代です。本市では、今年、22組が金婚式（結婚50年）を、16

名の方々が百歳以上を迎えるなど、明るい話題がたくさんあります。

### 【みんなの声】

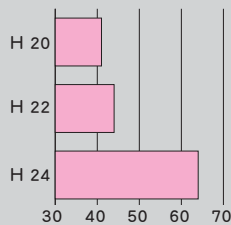
久しぶりのおしゃれ、  
いい記念になりました。  
次は、ダイヤモンド婚？



### ○元気に過ごすためには？

地域の自治会活動やボランティア組織、老人クラブなどの地域活動の他、仲間のできるサークル活動に積極的に参加しましょう。

### 仲間のできる いきいきサロン設置数



### ○周りの人は、どうするの？

隣近所同士の見守り、声掛けをしていけば、異変に気付くことができます。気付いた時には、お近くの民生児童委員や福祉課へご連絡ください。

### ○地域で必要なことは？

孤独死や孤立死、高齢者虐待、配偶者間暴力など、都市化が進んだ地域に多く見られますが、「向こう三軒両隣」という気持ちを忘れないで、隣近所で助け合い、病气やけがなど、もしもの時に支え合う気持ちが必要です。

### ○近所付き合いが上手にできない？

独り暮らしのお年寄りや障がい者、子ども、小さい子どもがいる母親など、いわゆる生活弱者の安全を守るため、各地域でボランティア活動として取り組んでいる民生児童委員や主任児童委員が支援しています。

### 地域の支援者

#### 民生児童委員

平均年齢は約65歳で、118人の人生経験を豊富に積んだ方々が地域の支援者として活動しています。

#### 主な活動内容

- ①地域の皆さんの相談相手です。
- ②福祉の情報をお知らせします。
- ③福祉の問題や要求、期待を調べています。
- ④専門機関と連携して、問題解決の手伝いをします。
- ⑤災害時は、安否確認をします。民生児童委員は、日頃から生活の悩みなど、各家庭を戸別に訪問して、皆さんの安心できる暮らしを支えています。

#### 訪問を受けた方々の声

・いつもありがとう。今年の猛暑日も、度々様子を見に来てくれたので、安心して生活することができました。  
・母の介護のことでいろいろ悩んでいましたが、アドバイスを受けて、気持ちがとても楽になりました。

## まとめ

このように、子どもや障がいを持たれた方、お年寄り世代の「幸せ」は、家庭だけではなく、民生児童委員をはじめとする地域の方々の支えが必要です。

生まれた瞬間は一人かもしれませんが、人は、一人では生きていくことができません。家族の支えや仲間、地域とふれあいながら、人生を通して自分らしく、時には、支えてあげること、幸せに生きることができ

ます。  
市でも、子育てや障がい者、お年寄りの支援などに努めています。すべての方が「向こう三軒両隣」の気持ちで声を掛け合い、心の中から互いを支援することで、安心した生活が送れます。

これからも、皆さんの幸せのための福祉を進めていきます。

問合 市民生活部 福祉課

高齢者福祉・生活保護など…

福祉総務担当 ☎(23)8030

障害者福祉に関すること…

障害者支援担当 ☎(23)8031

保育所運営・子育て支援など…

子育て支援担当 ☎(23)8032

# 財 政 公 表

2013（上半期）

健全な財政運営を目指して

## 平成25年度予算の現況と執行状況【平成25年9月末日現在】

今年度、上半期の収支と地方債（借金）の概要を公表します。このうち、福祉・教育などの市の基本的な仕事を行う一般会計では、予算現額142億3,576万円で、予算現額に対しての収入済額は74億2,510万円（52.2%）、支出済額は72億2,403万円（50.7%）となっています。

また、一般会計とは別に、特定の目的で設けた特別会計と病院事業会計については、それぞれ次ページのとおりとなっています。

この財政公表は、地方自治法に基づく条例により、市民の皆さんに年2回お知らせしています。

### 一般会計の執行状況

#### 歳入

歳入項目	歳入の概要	予算現額(A)	収入済額(B)	収率 B/A ×100
市税	市民税・固定資産税・軽自動車税など	45億 647万円	24億 3,267万円	54.0%
地方交付税	一定水準の運営を行うために国から交付されるお金	23億 2,000万円	15億 3,956万円	66.4%
国庫支出金	国からの補助金・負担金・委託金	11億 7,168万円	4億 3,821万円	37.4%
県支出金	県からの補助金・負担金・委託金	9億 2,156万円	6,483万円	7.0%
繰入金	基金からの繰入（貯金の取崩し）など	4億 3,557万円	26万円	0.1%
市債（借金）	市が長期に借りたお金	36億 6,380万円	22億 120万円	60.1%
その他	使用料・手数料、交付金、諸収入など	12億 1,668万円	7億 4,837万円	61.5%

#### 歳出

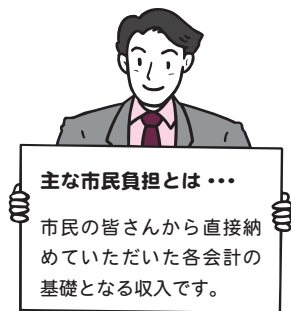
歳出項目	歳出の概要	予算現額(A)	支出済額(B)	執行率 B/A ×100
民生費	高齢者や障害者の福祉、保育所や生活保護経費など	33億 7,216万円	10億 9,646万円	32.5%
土木費	道路・公園・市営住宅の整備、都市計画経費など	8億 9,877万円	1億 4,215万円	15.8%
教育費	小中学校、市立高校、その他教育・文化・スポーツ振興経費など	21億 3,939万円	11億 3,143万円	52.9%
衛生費	健康増進や生活環境の保全、ごみ処理経費など	14億 7,906万円	8億 1,431万円	55.1%
総務費	市の全般的な管理事務費、戸籍・選挙・広報発行経費など	36億 265万円	27億 5,990万円	76.6%
公債費	過去の借入金の返済金	16億 3,568万円	8億 2,813万円	50.6%
その他	消防・農林水産業・商工費など	11億 805万円	4億 5,165万円	40.8%

## 特別会計別の執行状況

区 分	予算現額	収入済額	収入率	支出済額	執行率
大月短期大学特別会計	4億3,622万円	2億1,235万円	48.7%	1億2,803万円	29.3%
国民健康保険特別会計	32億4,160万円	12億9,784万円	40.0%	13億9,340万円	43.0%
簡易水道特別会計	1億3,860万円	6,128万円	44.2%	5,969万円	43.1%
下水道特別会計	5億2,934万円	1,791万円	3.4%	2億2,445万円	42.4%
介護保険特別会計	22億5,949万円	9億9,960万円	44.2%	9億7,361万円	43.1%
介護サービス特別会計	8,602万円	312万円	3.6%	362万円	4.2%
後期高齢者医療特別会計	6億4,245万円	1億657万円	16.6%	3億3,048万円	51.4%

## 主な市民負担

区 分	収入済額
一般会計	24億3,267万円
国民健康保険特別会計	2億9,116万円
簡易水道特別会計	2,864万円
下水道特別会計	1,770万円
介護保険特別会計	1億9,091万円
介護サービス特別会計	277万円
後期高齢者医療特別会計	1億630万円



## 地方債（借金）現在高の状況

区 分	現在高
一般会計	180億5,604万円
簡易水道特別会計	9億3,976万円
下水道特別会計	48億7,753万円
病院事業会計	9億7,743万円

## 病院事業会計の状況

区 分	収入済額	支出済額
収益的収支	10億3,616万円	11億6,216万円
資本的収支	5億2,179万円	8億4,705万円

※収益的収支…日々の運営における収支  
資本的収支…病院建設や医療機器の購入に要する収支

## 特別会計・企業会計への補助・繰出金の状況

会計名	予算現額	支出済額
大月短期大学特別会計	1億2,376万円	6,500万円
国民健康保険特別会計	2億3,885万円	-万円
簡易水道特別会計	5,397万円	2,640万円
下水道特別会計	3億9,446万円	-万円
介護保険特別会計	3億4,507万円	8,678万円
後期高齢者医療特別会計	4億1,320万円	-万円
病院事業会計	2億5,068万円	2億5,068万円

区 分	上半期 延べ人数	診療 日数	1日 平均	
入院患者数	H 25	13,789人	183日	75人
	H 24	14,411人	183日	79人
外来患者数	H 25	35,061人	150日	234人
	H 24	40,531人	149日	272人

問合せ 企画財政課 財政担当

☎ (23) 8012

# 「市立中央病院改革プラン2013」概要

平成19年12月に総務省から示された「公立病院改革ガイドライン」に基づき「市立中央病院改革プラン2008」を策定しましたが、目標とした平成23年度での経営黒字化は達成できませんでした。このため、平成24年度以降も引き続き病院経営の健全化、新病棟建設を含めた病院の再生を図るとともに、皆さんに安心安全な医療を安定して提供し、今後も地域医療を確保して行くことを目標として「市立中央病院改革プラン2013」を策定しましたので、その概要をお知らせします。

行政と病院と市民協働の病院づくりに向け、市民の皆さんのご理解ご協力をお願いします。

## 見直しの内容

改革プランの前提である「基本的考え方」、「市立中央病院の役割」および「一般会計負担の考え方」については変更せず、「経営効率化」について見直しました。

新病棟建設等整備事業に伴う診療体制の集約化による分かりやすい医療サービスの提供と救急医療の充実により「経営効率化」を図り、経営黒字化を目指します。

### (1) 計画期間

①「経営効率化」…平成24年度から31年度までの8か年

②「再編・ネットワーク化」および「経営形態の見直し」…平成24年度から33年度までの10か年

### (2) 経営改善対策

常勤医師等の確保と診療科等の充実を通じ、市民からの信頼に応える病院づくりを進め8年後の経営黒字化を目指します。

①診療科の増設（総合診療科、内視鏡外科）②病床数の適正化…200床 ③常勤医師数…18名

④看護師の育成・確保 ⑤チーム医療の推進

※経営効率化に関する従来からの取り組みについては引き続き実施します。

### (3) 数値目標

主要な7項目とし、収支計画については、新病棟建設等整備事業に係る数値を使用します。

①常勤医師数 ②経常収支比率（総収益対総費用） ③職員給与比率（職員給与費対医業収益）

④病床利用率 ⑤1日平均患者数（入院・外来） ⑥健診受診者数

⑦救急患者受入率（休日・夜間）

### ◆経営指標等一覧表（目標数値）

※職員給与比率は、比率が少ないほど良い数値です。

項目	年度	平成25年度	平成28年度	平成31年度
年度末常勤医師数		13人	16人	18人
経常収支比率		98.9%	99.1%	100.3%
職員給与費比率（非常勤医師を除く）		53.0%	48.6%	47.8%
職員給与費比率（非常勤医師を含む）		63.9%	57.1%	54.6%
病床利用率		63.3%	58.1%	66.1%
1日平均患者数	入院	97人	102人	132人
	外来	277人	291人	400人
健診受診者数		6,500人	7,253人	7,599人
救急患者受入率		85.0%	88.0%	90.0%

### (4) 改革プラン実施状況の点検・評価・公表

実施状況は、中央病院運営委員会に毎年1回報告し、点検・評価の結果を広報誌などで公表します。



(1) 進捗状況

経営の効率化に向けた、具体的な数値目標に対する進捗状況は、次表のとおりとなりました。

◆平成24年度末 数値目標達成状況一覧

項目		目標値	実績	達成率	評価
年度末常勤医師数		10人	9人	90%	B
経常収支比率		97.9%	95.8%	98%	C
職員給与費比率 (非常勤医師を除く)		57.7%	62.5%	92%	C
職員給与費比率 (非常勤医師を含む)		71.7%	77.4%	93%	C
病床利用率		64.1%	50.7%	79%	D
1日平均患者数	入院	99人	78人	79%	D
	外来	271人	274人	101%	A
健診受診者数		6,292人	6,560人	104%	A
救急患者受入率		84.0%	88.4%	105%	A

※評価の見方 A…目標値を上回った B…改善傾向、横ばい状況 C…下降傾向 D…目標値を大きく下回った

※職員給与費比率は、比率が少ないほど良い数値です。

(2) 評価

改革プランの最重要課題である常勤医師数は、平成24年度末の目標数値10名に対して1名不足しています。各項目では、一部で目標の数値に達しているものがありますが、整形外科の休診、新病棟建設および常勤医師不足の影響があり、平成23年度との比較では減少しました。病院経営の根幹と言える入院収益は、改革プランの数値とはかけ離れていて、依然厳しい経営状況にあるといえます。特に、医業収支(医業費用と医業収益の差)は、5億1千万円を超える赤字となっており不採算部門に係る経費を差し引いたとしても一般会計に及ぼす影響は無視できないレベルとなっています。

また、職員給与比率は77.4%となっており、この原因としては、入院収益の減少が主な原因となっていますが、外来収益においてもここ数年頭打ちの状況が続いていることから職員体制に見合う医業収益をいかにして確保するか、病院全体として取り組む必要があります。

これからの病院運営について

中央病院の救急医療

救急医療体制は、これまで重症度に応じた救急システムがとられてきましたが、近年、重症度、疾病の種類、年齢によらず、24時間・365日、すべての救急患者を救急外来で診察するER(イーアール)と呼ばれる北米型救急システムが注目されています。

中央病院では、短時間で診療を行う大月版ER救急の構築を目指しています。

市民の皆さんの支え

中央病院の経営を取り巻く環境は依然厳しい状況ではありますが、安定した病院経営のためには、市民の皆さんの、より身近な医療機関として、中央病院を支えていただく必要があります。

引き続き、ご理解とご支援をお願いします。

「市立中央病院改革プラン2013」の詳細は、ホームページをご覧ください。

URL [http://www.city.otsuki.yamanashi.jp/health/hoken/byouin\\_kaikakupuran.html](http://www.city.otsuki.yamanashi.jp/health/hoken/byouin_kaikakupuran.html)

問合 保健介護課 健康増進担当 ☎ (23) 8038



# 信頼し愛！支え愛！—それが、これからの病院—



## 看護科の紹介

看護科は、看護師（准看護師含む）83名、介護福祉士5名、看護補助者19名で構成されています。

看護師の役割は、いろいろな健康レベルの方に合わせて、一人ひとりがその人らしく生活できるよう援助することです。何よりも、患者さんの思いを理解し、患者さんとの関わりを通して心に寄り添う看護を心がけています。

平成24年度からは、入院患者さんをより細やかにケアするため、患者さん一人ひとりを担当看護師が受け持ち、さらにチームとしても看護できる体制に変更しました。このチーム編成により、複数の看護師が担当看護師を支援するため、患者さんを一貫して看護できるようになりました。



釜井総看護師長（中央）と  
外科病棟の看護師



内科病棟の看護師

また、この他、認定看護師の資格を取るため、現在1名が山梨県立大学の研修センターで研修を受けています。認定看護師とは、看護のプロとして他の看護師の模範となる高い技術やケアを実践でき、患者さんが満足できるサービスを提供することを目的にしています。

そして、看護科では、何より患者さんから「中央病院で良かった」と思ってもらえるように、今日も明るく、元気に頑張っています！



## 看護師募集

看護科では、昨年度から、仕事と生活を両立できる、ワークライフバランス（WLB）事業に参加しています。また、子育てをしている看護師が安心して働けるように、院内には、保育室を完備しています。

看護師を目指している方や再就職の方など、一緒に働きませんか。（詳細は、25ページをご覧ください。）



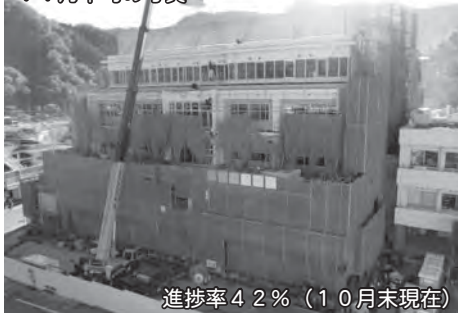
院内保育の様子



## 進む建設の様子

（H24年11月着工）

11月中旬の写真



進捗率42%（10月末現在）

# 大月市立中央病院 12月 診療予定表

●**受付時間** 平 日 午前8時30分～11時30分  
午後1時30分～4時  
土曜日 午前8時30分～11時  
●**休診日** 日曜日・祝日・祭日  
●**問合せ** 医療連携担当 ☎(22)1251

★**診療開始・受付終了時間**  
**変更のお知らせ**  
【眼科】 4日(水)・18日(水)  
診療開始 午前10時～  
受付終了 午前10時30分

★**休診のお知らせ** 【内科(神経)】9日(月)【内科(内分泌)】11日(水)【内科(禁煙外来)】24日(火)【産婦人科】24日(火)【全科】29日(日)～平成26年1月3日(金)

		月		火		水		木		金		土	
		午前	午後	午前	午後	午前	午後	午前	午後	午前	午後	午前	午後
内科	予約外診療	●	●	●	●	●	●	●	●	●	●	●	
	総合診療			●						●			
	呼吸器	●				●	●	●	●				●
	循環器			●	●	●		●	● (予約)	●			
	消化器	●					●						●
	脳・神経		● (予約)								●	●	
	腎・高血圧	●									●	●	
	血液			●	●			●	●				
	内代 分泌					●							
	糖尿 病					●	●						
	メンタル ヘルスケア ・禁煙外来				●								
小児科	●	●	●	●	●	●	●	●	●	●			
外科	●		●		●		●			● #1			
整形外科	休 診												
脳神経外科								●					
泌尿器科					●	●				●	●		
産婦人科			●	●	●	●				●	●		
眼科	●				●	●				●	● #2		
耳鼻咽喉科			●	●							●	●	
皮膚科	● #3												
放射線科		●						●					
内視鏡	●	●	●	●	●	●	●	●	●	●	●		

#1：第3は午後診療のみ #2：第3午後は予約のみ #3：12月のみ皮膚科の診察日は月曜日午前となります  
 ※小児科からのお知らせ インフルエンザの予防接種は予約制となります。より確実な効果を得るため、2回目の接種をおすすめしています。また、病院内での感染を避けるため、予防接種優先時間帯を設けています。(月～金曜日の午後2時～2時30分)  
 ※内科からのお知らせ 火曜日午後(3日、10日、17日)に「禁煙外来」を行います。  
 ※予防接種について インフルエンザの予防接種は、月～金曜日の午後2時～3時30分まで受付できます。小児のインフルエンザ予防接種の予約やその他の予防接種については、お問い合わせください。(詳細は、医事担当まで)  
 ※診療予定が変更になる場合がありますので、受付(初診窓口)にお問い合わせください。

☆ご家庭で目の届くところに貼ってご利用ください。看護師募集中です。ご連絡をお待ちしています。



# 人形芝居 フェスティバル



- ①人形遣いの実演
- ②阿波人形浄瑠璃「城北座」
- ③八王子車人形研究会
- ④⑥カシラづくりの実演
- ⑤⑦笹子追分人形保存会
- ⑧猿倉人形芝居  
「吉田栄楽一座」
- ⑨相模人形芝居「長谷座」
- ⑩鯖江人形浄瑠璃「近松座」
- ⑪あつぎひがし座
- ⑫知立山車文楽保存会  
「山町人形連」
- ⑬引継式





⑤

④



①



⑥



⑦



②



③

# 秀麗富嶽十二景 写真フェスティバル



- ① テーブカット
- ② 三遊亭小遊三師匠も来場
- ③ 富士山世界文化遺産登録記念コーナー
- ④ 賑わいを見せる展示会場
- ⑤ 多くの登山者が来場（受付の様子）
- ⑦ 大蔵高丸での写真撮影会

## 第28回 国民文化祭・やまなし2013

### 大月市主催事業

本市が主催した3つの事業は、本年2月から始まり、10月27日に行われた「人形芝居フェスティバル」をもってフィナーレとなりました。阿波踊りフェスティバルは、8月写に掲載しましたので、2つの事業について報告します。

#### ● 秀麗富嶽十二景

写真フェスティバル  
2月、6月、10月と

3回に渡って写真展が行われ、富嶽十二景の山々から撮影された魅力ある富士山の写真が展示されました。

3回の写真展を通して、市内外から約3,000人の観覧者が訪れました。

この他、1泊2日の写真撮影会や市内各所に写真を展示する「小さな美術館」事業などを行いました。

このフェスティバルでは、「富士の眺めが日本一美しい街」として、本市からの眺望の素晴らしさを発信することができました。

#### ● 人形芝居

フェスティバル  
本市の「笹子追分人

形保存会」を始め、全国各地から計8団体の出演があり、各団体ごとに特色ある演出や人形遣いの技が披露されました。笑いあり、涙ありの物語に観衆は熱心に見入っていました。また、会場の外には、出演団体の紹介コーナーの他、追分人形の扱い方や頭づくりの実演、本市の特産品販売が行われました。

結びには、笹子追分人形保存会から、来年の国民文化祭開催地である秋田県の「吉田栄楽一座」へ引継ぎ書が手渡されました。

# 第47回 大月市文化祭

問合

社会教育課

社会教育担当  
☎(23) 8 0 5 0

今年も、市民会館を会場として行われた文化祭（発表・展示・競技の部）には、市内外から多くの方々が訪れました。

去る11月23日に行われた授与式では、見事受賞された方々に、賞状と記念品が手渡されました。文化祭賞、文化協会賞ならびに文化功労賞を受賞された方々をご紹介します。また、次のページには、文化祭賞受賞者の作品を掲載しています。

## ●被表彰者の皆さん



## ●「文化祭賞および文化協会賞」受賞者

部門	文化祭賞受賞者	文化協会賞受賞者
書道（一般）	小侯 梨香（桂台）	宮原 蒼映（桂台）
書道（高校生）	米山 貴大（上野原高3年）	渡部 舞（日大明誠2年）
書道（中学生）	渡邊 直子（大月東中3年）	谷内 百恵（大月東中2年）
書道（小学生）	志村 すみれ（猿橋小6年）	井上 成菜（猿橋小5年）
美術（一般）	石原 恵津子（御太刀）	白川 敏子（小沢）
美術（中学生）	福田 莉々子（富浜中3年）	石橋 ゆかり（大月一中1年）
美術（小学生）	清水 桜（大月東小6年）	小鶴 悠月（鳥沢小4年）
俳句（一般）	内藤 よしみ（初狩）	小林 光子（初狩）
俳句（中学生）	有泉 里美（猿橋中3年）	関戸 深結（富浜中1年）
俳句（小学生）	小林 佳夏子（初狩小2年）	小林 俊也（大月西小2年）
短歌（一般）	平嶋 昭子（猿橋）	黒部 國子（七保）
短歌（高校生）	渡邊 佳那（都留高2年）	内田 佑人（都留高1年）
短歌（中学生）	後藤 永遠（猿橋中2年）	金森 あすか（大月一中1年）
水墨画	丸山 武彦（笹子）	能登 紀美子（駒橋）
写真	山田 岑士（鳥沢）	八巻 長子（中央市）

## ●「文化功労賞」受賞者

大月市書道會	鈴木 渓泉
大月市美術連盟	廣瀬 義充
大月市美術連盟	和田 定夫

※敬称略

## 文化祭の一コマ



👑 俳句

草のつゆ  
オーロラみたい  
ひかっている  
小林佳夏子

太陽も  
私の闘志も  
燃える夏  
有泉里美

川端に  
洗ふ漬桶  
雁渡し  
内藤よしみ

👑 短歌

蝉の声  
夏を告げてるその声は  
もっと生きたい命の叫び  
後藤永遠

あの頃は  
全てに真つ直ぐだったのに  
合わせることをいつ覚えたの  
渡邊佳那

雨ごとに  
ためらひがちに秋は来る  
ひと葉ひと枝の色変へながら  
平嶋昭子

👑 美術



石原恵津子  
「秋模様」



福田莉々子  
「静物」

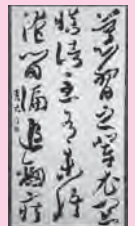


清水 柊  
「かわいい魚たち」

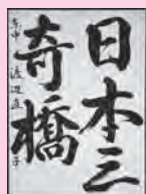
👑 書道



小俣梨香  
「彩」



米山貴大  
「臨書譜」



渡邊直子  
「日本三奇橋」



志村すみれ  
「高岩神社」

👑 写真



山田岑士  
「勇気を出して」

👑 水墨画



丸山武彦  
「姫路城「将軍の坂」」

- ① 和紙ちぎり絵展・ロマンドール展
- ② 繪手紙展
- ③ 手工芸展
- ④ 陶芸展
- ⑤ 押し花展
- ⑥ 編み物展
- ⑦ 郷土研究会展
- ⑧ 国際交流紹介コーナー
- ⑨ 歌謡発表会
- ⑩ 大鼓ふれあいコンサート
- ⑪ 三曲演奏会
- ⑫ 民謡発表会
- ⑬ 市民音楽祭
- ⑭ 将棋大会



# 基本健診（特定健診）・がん検診

今年度、最後のチャンスです。  
申し込みはお早めに！

## バス健診のお知らせ



日時 平成26年1月28日（火）・29日（水） 午前8時30分～11時  
 場所 市民会館 健診機関 山梨県健康管理事業団  
 定員 400名（1日最大200名） 申込期限 12月18日（水）午後5時  
 申込方法 電話による申し込み（保険証をご用意ください） ※ 先着順  
 注意事項 今年度、市の生活習慣病予防健診、すこやか大月市民健診を受診された方は、申し込みができません。

### 基本健診（特定健診）

対象年齢	対象者（保険区分）	内容	自己負担金
20～39歳の方	学生、社会保険本人以外の方（受診券がなくても受診できます）	①問診 ②身体計測（身長・体重・BMI・腹囲） ③診察	1,000円
40～69歳の方 （特定健診）	国民健康保険加入者	④血圧測定 ⑤検尿（尿糖・尿蛋白） ⑥血液検査	1,000円
	社会保険被扶養者（受診券が必要となります）	（GOT・GPT・γ-GTP・中性脂肪・HDL（善玉）コレステロール・LDL（悪玉）コレステロール・空腹時血糖、HbA1c） ⑦詳細検査（心電図、眼底、貧血）	保険者が定めた額
70歳以上の方	国民健康保険加入者・後期高齢者医療保険など		500円

※社会保険本人の方は、加入している医療保険者の行う基本健診を受診してください。

### がん検診

検査項目	対象年齢	内容	自己負担金	
			69歳以下	70歳以上
肺がん（※1） 肝がん 大腸がん 胃がん	20歳以上の方	①胸部レントゲン	200円	100円
		②かくたん検査（医師の指示）	400円	400円
		超音波検査	600円	300円
		2日間の採便による潜血反応検査	300円	100円
前立腺がん（男性）	50歳以上の方	血液検査	900円	500円
肝炎ウイルス	20歳以上の方（※2）	血液検査	300円	100円
乳がん（女性）（※3）	①20～39歳以下の方 ②40歳以上の和暦の生まれ年が偶数の方	視触診・超音波検査	600円	300円
	40歳以上の和暦の生まれ年が奇数の方	視触診・マンモグラフィ検査	40～49歳 1,000円 50～69歳 700円	

※大腸がん、乳がんクーポンをお持ちの方は、使用することができます。

また、骨粗しょう症検診はオプション（自己負担金1,500円）で受診できます。

（※1）結核健診は65歳以上の方で、肺がん検診を受診した方へ同時に実施します。

（※2）平成14年度から市の検診で一度も受診していない方が対象となります

（※3）乳がん検診は、先着160名まで（1日最大80名）

40～49歳の方は2方向、50歳以上の方は1方向撮影となります。

申込・問合せ 保健介護課 健康増進担当 ☎(23) 8038



# 10・11月入札情報

## 公共工事等の入札結果を公表します

### ●10月24日執行（指名競争入札）

工事等の名称	工事等の場所	工事期間等	落札業者名	落札額（円）	予定価格（円）	入札参加業者名（五十音順）
市道上真木線（真木トンネル）修繕工事	大月町真木地内	H25.10.28 ～H26.2.28	天野工業株式会社	17,000,000	17,120,000	天野工業株式会社 株桑原組 澤田屋建設株式会社 株龍美建設 日本道路建装株式会社
市道宮古橋線道路舗装工事	飯岡町岩殿地内	H25.10.28 ～H26.2.28	日本道路建装株式会社	12,000,000	12,360,000	天野工業株式会社 株桑原組 澤田屋建設株式会社 株龍美建設 日本道路建装株式会社
市道行原線法面改修工事	猿橋町猿橋地内	H25.10.28 ～H26.1.15	㈱西幸工業	1,610,000	1,630,000	田原建設株式会社 ㈱殿上坂本工業 ㈱西幸工業 宝方工務店
大月市民会館屋上防水修繕	御太刀二丁目11番22号	H25.12.20	株八千代建設	2,530,000	2,595,000	株今泉製材所 株三合 田原建設株式会社 宝方工務店 株八千代建設
大月東小学校放課後児童クラブ1・2建設工事監理業務委託	大月二丁目8番32号	H25.10.28 ～H26.3.31	株山形一級建築士事務所	1,500,000	1,629,000	株進藤設計事務所 総合建築設計事務所 株馬場設計 株山形一級建築士事務所
小篠ため池ハザードマップ作成業務委託	猿橋町小篠地内	H25.10.28 ～H26.3.14	基礎地盤コンサルタント株式会社	2,300,000	2,940,000	基礎地盤コンサルタント株式会社 国土防災技術株式会社 第一測量株式会社 株パスコ 株富士エッジコリアック
大月第一中学校閉校記念誌印刷製本	大月第一中学校	H26.2.28	株大月プリント社	3,360,000	3,600,000	株大月プリント社 ㈱志村デザイン事務所 矢貝印刷 立正堂印刷㈱

### ●11月7日執行（指名競争入札）

工事等の名称	工事等の場所	工事期間等	落札業者名	落札額（円）	予定価格（円）	入札参加業者名（五十音順）
大月東小学校放課後児童クラブ1・2建設工事	大月二丁目8番32号	H25.11.11 ～H26.3.24	株八千代建設	40,880,000	44,363,000	株今泉製材所：失格 株三合：失格 田原建設株式会社 宝方工務店 株八千代建設
中央材料室機器等購入	中央病院	H26.2.10	豊前医化株式会社	100,500,000	121,800,000	協和医科器械株式会社 株匠メディカル：辞退 株平塚メディカル 豊前医化株式会社 マコト医科精機株式会社 辞退 株ムトウ山梨
手術室等の無影灯・シーリングペンダント類購入	中央病院	H26.2.10	豊前医化株式会社	44,800,000	51,000,000	協和医科器械株式会社 株匠メディカル：辞退 株平塚メディカル：辞退 豊前医化株式会社 マコト医科精機株式会社 株ムトウ山梨
東棟等のベッド類購入	中央病院			不調		
生体情報管理システム購入	中央病院	H26.2.10	豊前医化株式会社	96,750,000	111,000,000	協和医科器械株式会社 株匠メディカル：辞退 株平塚メディカル 豊前医化株式会社 マコト医科精機株式会社 株ムトウ山梨
除細動器類購入	中央病院	H26.2.10	豊前医化株式会社	3,000,000	3,200,000	協和医科器械株式会社 株匠メディカル：辞退 株平塚メディカル 豊前医化株式会社 マコト医科精機株式会社 株ムトウ山梨

### ●11月14日執行（一般競争入札）

工事等の名称	工事等の場所	工事期間等	落札業者名	落札額（円）	予定価格（円）	入札参加業者名（入札参加申請書提出順）
大月東中学校校舎新增改築事業既存校舎解体及び付帯工事	大月二丁目15番11号	H25.11.18 ～H26.3.24	天野工業株式会社	136,500,000	141,093,000	株桑原組 澤田屋建設株式会社 日本道路建装株式会社 天野工業株式会社

※落札額、予定価格は税抜き価格です

問合せ 総務管理課 管財担当 ☎(23) 8001

来年は農業委員会委員の選挙の年です！

## 農業委員会委員選挙人名簿登載申請書 を

平成26年1月10日（金）まで に提出してください

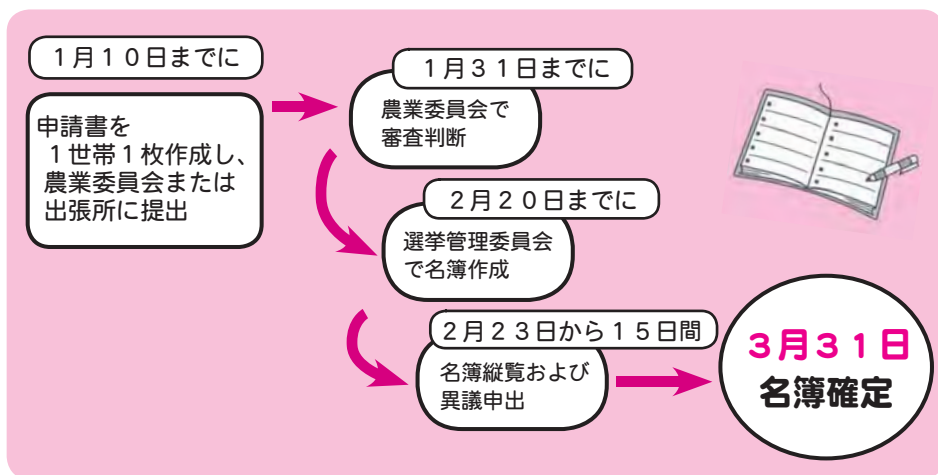
### 選挙権を有する方

次の（１）（２）（３）の要件を満たしている方

- （１）平成26年1月1日現在で本市に住所を有する方
- （２）平成26年3月31日で満20歳以上の方（平成6年4月1日以前の出生者）
- （３）次のいずれかに該当する方
  - （ア）10アール以上の農地を耕作している方
  - （イ）（ア）の同居の親族、または配偶者で年間約60日以上耕作に従事している方
  - （ウ）農業生産法人（10アール以上）の組合員または社員

申請場所 市農業委員会（花咲庁舎）、または各出張所

### 申請方法・名簿の作成順序



### ※注意

毎年、申請書の審査結果により、耕作面積や耕作従事日数の不足などから、農業委員会委員選挙人名簿に登載されない方がいます。

名簿に登載されていることを確認するには、平成26年2月23日から15日間、市選挙管理委員会において名簿を縦覧することができます。

問合せ 市農業委員会 ☎(20) 1 8 3 6  
市選挙管理委員会 ☎(23) 8 0 4 2



# 大月市農業委員会委員選挙人名簿登載申請書

大月市農業委員会 経由 受付年月日 平成 年 月 日  
 大月市選挙管理委員会 御中

【申請者代表】〔住所〕 大月市 丁目 番 号  
 町 番地

〔氏名〕 (印)

《 TEL - 》

農業委員会等に関する法律施行令第3条の規定により、平成26年1月1日現在による農業委員会委員選挙人名簿の登載につき、下記のとおり申請する。

耕作面積	a (アール)	m <sup>2</sup>	行政区	
農業委員会認定面積	a (アール)	m <sup>2</sup>	世帯番号	

世帯員中、 農業委員会委員の選挙権を 有する者の氏名・生年月日等	番号	氏名	世帯主との 続柄	生年月日			耕作 従事 日数	選挙権の有無についての 農業委員会の意見				
				年 号	年	月		日	選挙権なし			
									満 年 未 満 二十	同 居 す	欠 格	
	1		世帯主	明・大・昭・平								
	2											
	3											
	4											
	5											

☆記入欄が足りないときは、紙を貼って書いてください。【太線枠内へ、記入してください】  
 ※裏面も記入をお願いします。

平成 年 月 日

大月市選挙管理委員会 御中

大月市農業委員会 (印)

この申請書を受け付け、内容を審査したところ、本委員会の意見は所定の欄にそれぞれ記載した通りである。よってこれを送付する。

- 注意
- この申請書に基づいて、農業委員会委員選挙人名簿が作られます。その名簿に載っていないと投票もリコールの請求もできなくなります。
  - この申請書の記入事項は、すべて平成26年1月1日現在の状況を記入してください。
  - 耕作面積は、あなたの世帯で実際に耕作している農地の合計を記入してください。
  - 記入する文字は、ボールペン等ではっきり書いてください。

# 耕作農地の筆別表

★耕作面積を参考としたいのでご記入ください。

所 在		地 目		面 積 m <sup>2</sup>	自作・小作の別	小作地の状況		備 考
大字	小字	地番	現況			登記簿	賃貸借・使用貸借の別	
					自・小	賃・使		
					自・小	賃・使		
					自・小	賃・使		
					自・小	賃・使		
					自・小	賃・使		
					自・小	賃・使		
					自・小	賃・使		
					自・小	賃・使		
					自・小	賃・使		
					自・小	賃・使		
					自・小	賃・使		
					自・小	賃・使		
					自・小	賃・使		
					自・小	賃・使		
					自・小	賃・使		
					自・小	賃・使		
					自・小	賃・使		
					自・小	賃・使		
					自・小	賃・使		
					自・小	賃・使		
					自・小	賃・使		
					自・小	賃・使		
					自・小	賃・使		

- 注意：1. 自作・小作の別、賃貸借・使用貸借の別はどちらかを○で囲んでください。  
 2. 小作の場合、昭和27年10月以降のものは農地法の許可が必要です。  
 3. この用紙に書ききれない場合は、紙を貼ってお書きください。

## さらに、災害時の協定が増えました！



災害が起きた時は、被害を受けた家屋の状況を調べることや調査した被害状況を証明するための「罹災証明」の発行、また被災者からの相談などを迅速で適切に行う必要があります。

このため、土地や家屋に関する専門知識と資格を持った土地家屋調査士の団体が支援してくれることとなりましたので、11月18日、「災害時における被害家屋状況調査に関する協定書」を締結しました。

市民の皆さんの「安心・安全」が、また一つ増えました。



左…山梨県土地家屋調査士会会長  
右…山梨県公共嘱託登記土地家屋調査士協合理事長



協定書にサインをする様子

問合せ 総務管理課 法制防災担当 ☎(23) 8 0 0 8

## 石井市長が市をPR、そして市政を語る

in 山梨学院大学



山梨学院大学と山梨県市長会が連携・協力して実現した、週替りの県内各市長の講座「地域経営論」に、石井市長が講師として登壇しました。

10月31日に行われたこの講座で、市長が講義した内容は、市長の経歴から始まり、大月市の概要、自らの市政の基本方針と具体的な施策について、受講した学生や一般聴講者に分かりやすく説明し、最後に大月市のPRで締めくくりました。

また、講座の後半には教授との対談が行われ、「企業経営を長く続けてこられた経験から行政と企業の違いについて」聞かれると、「行政は企業と違い成果を必ずしも数字では表せないため、市民との対話を重視し、本当の成果を伝えることに心がけて市政を運営している。」と答えました。

これからも市長は、機会あるごとに本市の情報を市外へも発信したいと考えています。



問合せ

企画財政課

企画担当

☎(23) 8 0 1 1

# 市役所などの年末年始業務案内

何かと不便をおかけしますが、ご協力をお願いします。

=お休み

施設名	問合せ	12月					1月					
		27日 (金)	28日 (土)	29日 (日)	30日 (月)	31日 (火)	1日 (水)	2日 (木)	3日 (金)	4日 (土)	5日 (日)	6日 (月)
市役所(※1)	☎(22) 2 1 1 1											
市民会館	☎(22) 4 8 1 1											
市立図書館	☎(22) 4 8 1 5											
郷土資料館	☎(23) 1 5 1 1											
総合体育館	☎(26) 3 1 1 1											
勤労青年センター	☎(23) 1 2 7 1											
福祉センター	☎(23) 2 0 0 1											
中央病院(※2)	☎(22) 1 2 5 1											
火葬場(※3)	☎(23) 8 0 2 3											
水道(上水道)	☎(22) 0 0 9 9											
水道(簡易水道)	☎(20) 1 8 5 6											

- (※1) 年末年始の閉庁日も婚姻・出生・死亡などの戸籍関係の届出は、当直室で受け付けます。証明書の発行、住所変更などの手続きは、閉庁日にはできません。
- (※2) 救急患者については、消防署(☎(22) 0 1 1 9)に連絡してください。
- (※3) 1月1日(水)～3日(金)については市民のみの対応となります。



## 水道の冬支度をしましょう マイナス4℃は水道管凍結の赤信号

気温がマイナス4℃以下になると水道管の凍結や破裂が多くなります。冬季には、必ず水道管の防寒を心掛けましょう。

年末年始には、次の業者が当番体制で対応しています。緊急時には、ご連絡をお願いします。

### 大月市給水工事指定業者組合 ※五十音順

対応日	業者名	問合せ	業者名	問合せ
12月29日 および 1月1日	小笠原設備(有)	☎(25) 6 7 1 7	(有) 原田設備	☎(22) 1 7 8 3 ☎(23) 2 6 6 4
	星野水道工事店	☎(22) 1 7 5 7	若尾冷暖房設備機器	☎(22) 0 6 7 5
12月30日 および 1月2日	奥脇管工(有)	☎(22) 6 3 1 2 ☎(22) 6 3 2 5	久嶋設備	☎(26) 2 7 3 0
	中央興産(株)	☎(22) 5 1 1 1	(株) 美沢屋	☎(23) 0 1 4 8
12月31日 および 1月3日	桑田設備(株)	☎(23) 3 3 6 0 ☎(24) 7 5 3 6	(株) ソウマ工業	☎(22) 0 0 0 7 ☎(23) 2 8 4 4
	(株) 中央浄化槽 管理センター	☎(22) 1 3 2 3	正木興業(株)	☎(23) 1 2 9 1
	(有) 和智水道	☎(26) 5 9 8 7		

問合せ 東部地域広域水道企業団 ☎☎(22) 0 0 9 9

## 年末年始のごみの収集・持ち込み

年末年始は、ごみの増加が予想され、収集時間が平常より遅れる場合もありますが、必ず午前8時までにごみステーションに出してください。収集がない日は、ごみを出さないでください。

	12月			1月						
	29日 (日)	30日 (月)	31日 (火)	1日 (水)	2日 (木)	3日 (金)	4日 (土)	5日 (日)	6日 (月)	
ごみの収集	×	○		収集がありません						○
ごみの持ち込み	9:00～11:45 13:00～15:45			持ち込みができません						○

	日時	変更となる地区
不燃ごみの 収集日変更	×1月1日(水) ↓ ○1月17日(金)	大月地区(花咲・美堂・北天神浅利入り口「大月3丁目」) 脈岡地区(浅利・浅利住宅・岩殿・神倉・畑倉・ゆりヶ丘・ 遅能戸・東原・小和田・東奥山・日影・中村・金山・戸沢・ 西奥山宮ノ沢)
	×1月1日(水) ↓ ○1月11日(土)	笹子地区全域、初狩地区全域(藤沢地区を除く)
粗大ごみの 収集日変更	×1月2日(木) ↓ ○1月15日(水)	真木地区(桑西・間明野・恵能野・真木全域) 駒橋地区(駒橋)
	×1月3日(金) ↓ ○1月11日(土)	藤沢地区、花咲・沢井地区(沢井・上花咲・坂瀬・富士見台1、 6)、大月・御太刀地区(大月2丁目・御太刀5)

問合せ 大月都留広域事務組合 ☎(20)2651

## おおつき一駅逸品

JRの駅ごとに地域が元気になる、市が活性化することを目的に、名産品や特産品などを市が認定しています。

本年4月現在で、人や物など94種類があります。

(食品類…30、史跡・名所・伝統文化等…50、工芸品…5、農林水産物…4、特殊技能者…5)

### 【今年度の主な活動状況】

国民文化祭阿波踊りフェスティバル・人形芝居フェスティバルやおおつき寄席、深城ダムのイベント、県民の日まつり(甲府市)など市内外のイベントに出店し、PR活動をしています。

このうち、世界に誇る逸品が出現しました！

## 第9回ワインアドバイザー全国選手権大会 優勝 長谷部賢さん



優勝報告に来庁(10月24日)

一駅逸品の特殊技能者として認定されている長谷部賢さんは、苦節十数年の時を超えて、3年に1度開かれる全国大会で優勝を手にしました。来店時などに理想のワインを紹介できる「ワインアドバイザー」として2001年、2007年にも準優勝という大きな成果を残していますが、この度、たゆまぬ努力が実り、見事栄冠の座を勝ち取りました。

これからは、県内や日本を越えて世界に向け、本市をPRしようとする大きな夢を抱いています。

問合せ 産業観光課 商工観光担当 ☎(20)1829



「ご家庭の味噌汁の塩分測定」

大月市保健活動推進員会では、  
TUNAGU（繋ぐ）家庭訪問事業  
として、各家庭に味噌汁の塩分濃  
度の測定に伺います。推進員から  
依頼がありましたら、ご協力をお  
願いします。

日程 12月～平成26年2月

問合せ 保健介護課 健康増進担当

☎(23)8038

平成25年工業統計調査

中小企業施策や地域振興などの  
基礎資料として活用するための調  
査で、12月31日を調査時点として  
実施されます。

対象 従業者4人以上の全ての製  
造事業所

問合せ 産業観光課 商工観光担当

☎(20)1829

特定公共賃貸住宅（花咲団地）  
の家賃変更

12月1日から現行83,000  
円の住宅使用料を、73,000  
円に引き下げて、空室解消に取り  
組みます。

※11月25日現在、全4戸中2戸が  
空室（3階、4階）です。

※入居の申し込みは、随時受付中  
申込・問合せ 建設課 住宅担当

☎(20)1852

「第65回入権週間」

12月4日（水）～10日（火）

県内各地において、特設相談所  
の開設や人権啓発パレードなど各  
種行事が行われます。

○特設相談所開設

日時 12月5日（木）

午前10時～正午  
午後1時～3時

場所 市民会館4階

※秘密厳守

○その他の相談先

・みんなの人権110番

☎0570-0003-110

・子どもの人権110番

☎0120-0007-110

・女性の人権ホットライン

☎0570-070-810

・インターネット相談  
URL（パソコン）

<http://www.moi.go.jp/JINKEN/>

[jinken113.html](http://www.jinken113.html)

URL（携帯電話）

<http://www.jinken.go.jp/soudan/>

[mobile/001.html](http://www.jinken.go.jp/soudan/mobile/001.html)

問合せ 市民課 生活環境担当

☎(23)8023

年末の交通事故防止県民運動

12月1日（日）～31日（火）

年末は、慌ただしさや飲酒の機  
会が増えることから事故や違反の  
多発が懸念されます。交通ルール  
を守り、事故を防止しましょう。

問合せ 市民課 生活環境担当

☎(23)8023

12月1日は、「世界エイズデー」

世界エイズデーに伴い12月は、  
検査日を増やし、次の予定で実施  
します。

○風間検査

日時 月曜日～金曜日

午前9時～午後4時

○夜間検査

日時 12月4日（水）・9日（月）・  
18日（水）

午後5時～7時

対象 感染の不安のある方など  
※要事前予約（随時受付）  
※検査は、匿名、無料、採血後1  
時間以内で結果が分かります。

申込・問合せ 県富士・東部  
保健福祉事務所 地域保健課

☎0555-24-9035

心身障害者自動車燃料費助成

対象 心身に障害のある方

※県外ナンバー車は、助成対象外  
申込期間 平成26年1月6日（月）  
～2月7日（金）

申込方法 会場窓口、郵送

○会場受付（近隣）

日時 平成26年1月24日（金）  
午前10時～午後3時

場所 市総合福祉センター  
※郵送の場合は、2月7日（金）  
の消印有効

※請求書用紙は、市福祉課窓口、  
または保健福祉事務所のホーム  
ページから入手可

※詳細は、要問合せ

申込・問合せ 〒403-0005  
富士吉田市上吉田1-2-5

県富士・東部

保健福祉事務所 福祉課

☎0555-24-9047





平成25年度大月市消防職員

(小菅出張所勤務)

平成26年4月採用の消防職員

職種および採用予定人員

消防職(初級) 1名

※小菅出張所の消防業務に従事

試験日・試験場所

12月21日(土)

小菅村役場、小菅中学校

申込期間

12月2日(月)～12日(木)

午前9時～午後5時

(土、日、祝日を除く)

申込方法

12月2日(月)から要項を配布

資格

・昭和62年4月2日から平成8年4月1日まで生まれた方で、高等学校卒業(平成26年3月卒業見込み含む)以上、またはこれと同等以上の資格を有する方

・採用後、小菅村に居住することができ、普通自動車運転免許(平成26年3月取得見込みを含み、オートマチック限定免許除く)を有する方  
・身体的条件として次の方であること

①身長おおむね160cm以上、かつ体重おおむね50kg以上の方

②視力(矯正視力含み)が両眼で0.7以上、かつ一眼でそれぞれ0.3以上ある方

③赤色、青色および黄色の色彩の識別ができる方

④聴力が左右とも正常である方

※次のいずれかに該当する方は、受験できません。

・日本国籍を有しない方

・地方公務員法第16条に該当する方

試験内容

消防適性検査、論文、面接試験、体力試験、身体検査

申込・問合 秘書広報課

人事担当 ☎(23)80006

※要項、必要書類はホームページからもダウンロードできます。

URL

<http://www.city.otsuki.yamanashi.jp/>

市立中央病院職員募集

①看護師

募集人員 若干名

資格 昭和43年4月2日以降に生まれた方で、看護師免許取得者または平成26年3月31日までに看護免許取得見込みの方

②臨床工学士、視能訓練士、診療情報管理士

募集人員 各1名

資格 昭和59年4月2日以降に生まれた方で免許取得者、または平成26年3月31日までに免許取得見込みの方

●共通事項

提出書類

・卒業見込みの方：履歴書、住民票抄本、成績証明書

・免許所有者：履歴書、住民票抄本、免許証(写し)

試験内容

書類選考、面接、小論文

採用予定日 平成26年4月1日

申込・問合

〒401-0015  
大月町花咲1-2-5番地  
市立中央病院 医事管理課

総務担当 ☎(22)1251

対象 各部門条件を満たし、市内歯科医院での診察が可能な方

○80歳以上部門

・昭和8年3月31日以前の生まれ

・歯が20本以上ある(治療可)

○60歳以上部門

・昭和28年3月31日以前の生まれ

・歯が24本以上ある方(治療可)

※過去に表彰された方は対象外、違う部門での申込可

※自薦・他薦不問

申込期限 12月16日(月)

申込方法 窓口にて申込

審査方法 市内歯科医院にて審査

(今年度、既に大月市成人歯科健診を受けた方は審査不要)

※表彰日時などについては、改めてお伝えします。

申込・問合

保健介護課 健康増進担当 ☎(23)80338

広報おつき、ホームページに有料広告を掲載しませんか！

詳細は、秘書広報課広聴広報担当にお問い合わせください。

☎(23)80005

インフォメーション

募集

イベント・教室

相談

みんなの掲示板

## 大月市臨時的任用職員等

市民の皆さんの技術や能力をより行政事務に反映させ、人材活用を図る目的のため公募します。

**任用期間** 平成26年4月1日～平成27年3月31日（1年間）

**応募資格** 市内在住者、65歳までの方（平成26年4月1日現在）  
※短期大学養護教諭、相談員、支援員には別途要件あり

**応募期間** 12月2日（月）～18日（水）

**応募方法** 直接持参または郵送（12月18日（水）必着） **提出書類** 申込書（1通）

**選考方法** 書類および面接（職種によっては、パソコン操作ができる方を優先します。）

**選考日** 平成26年1月25日（土）～27日（月）※3日間の内、希望職種別に実施します。

**募集職種・募集人員**

## ◆嘱託職員

募集職種など	募集人員	給与
出張所事務 所長	6名	月額150,000円
社会教育施設 館長（市民会館・図書館・郷土資料館）	3名	月額150,000円
市税等徴収 嘱託員	若干名	日額6,000円 ※別途能率報酬あり

## ◆賃金職員

募集職種など	募集人員	給与
一般行政事務補助（本庁等）	若干名	日額6,000円
一般行政事務補助（出張所）	若干名	日額6,000円
社会体育施設管理事務補助（総合体育館・勤労青年センター）	若干名	日額6,000円
社会教育施設管理事務補助（市民会館・図書館・郷土資料館）	若干名	日額6,000円
社会教育施設管理事務補助（図書館）（月14日勤務）	若干名	日額6,000円
給食センター調理補助（調理師免許取得者）（年間213日勤務）	若干名	日額6,400円
給食センター調理補助（調理補助員）（年間213日勤務）	若干名	日額6,000円
小・中学校用務員（年間190日勤務）	10校各1名	日額6,000円

## ◆賃金職員（パート）

募集職種など	募集人員	給与
給食センター調理補助（調理補助員）※研修期間3日程度あり	若干名	時給750円

## ◆短期大学養護教諭

業務内容	応募資格	募集人員	給与
学生や教員の健康診断・健康管理・保健指導業務、メンタル面のカウンセリング業務、専門カウンセラーや医療機関との連携業務、伝染病予防に関する業務、その他健康管理等に関する専門的業務、事務職員の補助業務	次のいずれかに該当する方 ・養護教諭普通免許状を有する方 または平成26年3月31日までに取得見込の方 ・看護師免許または保健師免許を有する方	1名	月額150,000円

## ◆家庭児童相談員

業務内容	応募資格	募集人員	給与
家庭における適正な児童養育、児童福祉の向上を図るための相談、指導	①次のいずれかに該当する方 ・大学で児童福祉、社会福祉、児童学、心理学、教育学、社会学のいずれかの課程を修めて卒業した方 ・社会福祉士 ・社会福祉主事として2年以上児童福祉事業に従事した方 ②普通自動車運転免許を有する方（オートマチック限定免許可）	1名	月額150,000円

次ページに続く

インフォメーション

募集

イベント・教室

相談

みんなの掲示板

## ◆母子自立支援員

業務内容	応募資格	募集人員	給与
母子家庭や父子家庭、 父母のいない児童を養 育している家庭、およ び寡婦の自立や生活の 安定と向上を図るため の相談や支援	①次のいずれかに該当する方 ・保育士、社会福祉士、精神保健福祉士のい ずれかの資格を有する方 ・地方厚生局長等の指定する児童福祉施設職員 を養成する学校その他養成施設を卒業した方 ・2年以上児童福祉事業に従事した方 ②普通自動車運転免許を有する方 (オートマチック限定免許可)	1名	月額 150,000円

## ◆生活保護就労支援相談員

業務内容	応募資格	募集人員	給与
生活保護を受給している家庭の早 期自立のための受給者のニーズに 応じたきめ細やかな相談や支援	普通自動車運転免許を有する方 (オートマチック限定免許可)	1名	日額 6,000円

### 任用

選考の結果、合格した方は、臨時的任用職員の採用候補者として、4月1日から1年間名簿に登録され、職員の退職その他の理由により欠員が生じた場合に任用されます。

### その他

任用の見込み、時期、勤務先などをあらかじめ明らかにすることはできません。

また、登録された方がすべて任用されるわけではありませんのでご了承ください。

※申込書は、秘書広報課および各出張所にあります（ホームページからもダウンロード可）

申込・問合せ 秘書広報課 人事担当（大月2—6—20） ☎(23) 8 0 0 6

URL <http://www.city.otsuki.yamanashi.jp/>

### 市政モニター

公聴活動の一環として、幅広い年代層から市政全般にわたる地域の意見や要望を聞くことで、より良い市政運営を目指しています。なお、応募のあった方の中から若干名の選考となります。

任期 2年間  
(平成26年4月1日～平成28年3月31日)

内容 市政全般についての意見交換、施策についての研修や現地見学など（年4回程度）

※市長と直接対話する機会もあります。

申込期限 12月27日（金）  
申込方法 電話または窓口  
申込・問合せ 秘書広報課 広聴広報担当  
☎(23) 8 0 0 5

### 甲種防火管理者新規講習会

日時 平成26年2月19日（水）・20日（木）の2日間  
場所 午前8時30分～午後4時30分  
市民会館  
定員 50名（先着順）  
受講費 4,000円（テキスト代含む）

### 申込期間

12月2日（月）～平成26年1月20日（月）

申込方法 午前9時～午後4時30分  
都留市、上野原市、大月市の各消防本部にある申込書に写真（縦4cm×横3cm）、受講費を添えて申し込み

申込 各消防本部

問合せ 消防本部 消防課  
予防担当 ☎(30) 0 1 1 9

### 県立産業技術短期大学校 塩山キャンパス開催講座

日程 平成26年2月開催予定

① ファシリテーション研修  
② 社会保険実務

※定員あり、先着順  
※都合により変更や中止あり

※詳細は、チラシ、ホームページ  
または電話で要確認

申込・問合せ

県立産業技術短期大学校  
塩山キャンパス

（甲州市塩山上於曽13008）  
☎0553—32—5202

URL

<http://www.pref.yamanashi.jp/santandai/index.html>

就職を控えた子供を持つ  
保護者のためのセミナー

日時 12月1日(日)

午後1時30分～3時30分

場所 山梨県地場産業センター  
(甲府市東光寺3-13-25)

対象 就職を控えた大学生等の子どもを持つ親など(学生本人、セミナーに関心のある方も参加可)

内容 就職活動で成功するための保護者の役割

参加費 無料(要事前申込)

申込・問合せ

ジョブカフェやまなし

☎055-223-4510

若者職場定着セミナー

日時 12月6日(金)

午後3時～5時

場所 山梨職業訓練支援センター  
(甲府市中小河原町403-1)

対象 県内企業経営者、人事担当者(セミナーに関心のある方も参加可)

内容 職場定着に結びつく環境づくりなど企業の人材育成について

参加費 無料(要事前申込)

申込・問合せ

ジョブカフェやまなし

☎055-223-4510



子ども家庭総合支援センター  
からのイベント案内

①お誕生会

日時 12月20日(金)

午前11時～11時30分

対象

12月生まれの0歳～未就学児

内容 手遊び、うた、パネルシアター、お誕生カードのプレゼントなど

定員 10組(予約制)

参加費 無料

持ち物 子どもの身の回り品

②人形劇・クリスマスバザジョン

日時 12月14日(土)

午前10時30分～11時30分

対象 市内在住の親子

定員 40組(予約制)

内容 「はらべこあおむし」  
(劇団さんりんしゃ)

参加費 無料

参加費 無料

③親子遊びのクリスマス

日時 12月17日(火)・19日(木)

午前10時～11時30分

対象 市内在住の

0歳～未就学児を持つ親子

定員 各日25組(予約制)

内容 楽器リズム遊び、帽子作り、プレゼントなど

参加費 子ども1人1000円

●共通事項

場所 市総合福祉センター

① 2階 児童館

②③ 4階 保健センター

申込開始

12月5日(木)午前9時

申込・問合せ

子ども家庭総合支援センター

☎(23)1152

大月駅前広場イルミネーション

ぜひ、ご覧ください。

点灯式

日時 12月6日(金)

午後5時30分

場所 大月駅前広場

点灯期間 12月6日(金)

～平成26年1月31日(金)

問合せ 産業観光課 商工観光担当

☎(20)1829

成人式

日時 平成26年1月12日(日)

受付：午前9時

(式典開始前にスライド上映)

開式：午前10時

場所 市民会館大ホール

対象 平成5年4月2日から平成6年4月1日に生まれた方で、12月1日現在、本市に住民登録してある方

※案内状は、12月上旬に発送予定

※市外へ転出した方で、参加を希望される方は、12月13日(金)までに連絡をください。

問合せ 社会教育課 社会教育担当

☎(23)8050

小学生「新春将棋教室」

日時 平成26年1月11日・25日・2月8日・22日

午後1時～3時

※いずれも土曜日

場所 市民会館 4階研修室(2)

講師 小林敬三氏

(市将棋連盟) 他

受講費 無料

申込・問合せ 市民会館

☎(22)4811

## 郷土史研究講座(第1回)

日時 平成26年1月25日(土)

午後1時30分～4時

場所 市民会館 4階視聴覚室

定員 50名(先着順)

内容 大月市の石仏

講師 山口英昭氏

(大月市郷土研究会)

第2回:日程 平成26年2月8日

第3回:日程 平成26年2月22日

講師 大月市郷土研究会会員

内容 名字と屋号、岩殿山

参加費 無料

申込・問合せ 市民会館

☎(22)4811

## 大月短期大学・学園祭(岩峰祭)

ご来場をお待ちしています。

日時 12月14日(土)

午前10時～午後4時

場所 大月短期大学

内容 模擬店、ゲームコーナー等

問合せ 大月短期大学

☎(22)5611

## 県環境科学研究所からのお知らせ

### 環境作品上映会

日時 平成26年1月12日(日)

午前の部:9時30分～11時30分

午後の部:1時30分～3時30分

場所 環境科学研究所3階研修室  
対象 どなたでも

上映作品

午前の部:「ライフ3(鳥類)

「昆虫」,「子どもどうぶつ劇場」

午後の部:「オセアニア」,「ヨロ

ロッパ」

※上映作品は、予告なく変更する

場合あり

参加費 無料

水のひみつ

日時 平成26年2月8日(土)

午後0時45分～3時35分

場所 環境科学研究所

対象 県内の小学生以上(中学生

以下は保護者も要申込)

※昨年の参加者は参加不可

定員 24名

内容 利き水やバックテストを使

った体験で水の秘密にせまる。

参加費 無料

申込開始 平成26年1月8日(水)

午前9時

申込方法 電話または窓口

●共通事項

申込・問合せ 県環境科学研究所

環境教育・情報担当

☎0555-7216203

びゅあ富士からのお知らせ  
びゅあ富士コンサート

「オカリナアンサンブル

Eni concertとして:今」

日時 12月15日(日)

午後2時～3時

場所 びゅあ富士 1階ロビー

出演 オカリナアンサンブル

笛奏者:オマタタツロウ氏

チェンバロ:小俣淳子氏

曲目 花は咲く、砂山、荒城の月

17世紀イギリス舞曲

定員 50名

参加費 無料

企画講座「出会い&クッキング」

日時 12月21日(土)

午前10時30分～午後2時

場所 びゅあ富士 調理実習室

対象 20代～40代の独身男女

定員 男女各10名

内容 クリスマスケーキ作り

参加費 男性:2,000円

女性:1,000円

●共通事項

申込・問合せ 県立男女共同参画

推進センター・びゅあ富士

☎(45)1666

桂川ウェルネスパーク  
からのお知らせ

①クリスマス特別配布

日時 12月21日(土)～25日(水)

午前9時～午後5時

内容 モミの木クイズに答えてク

ッキーをゲット

②ハーブote

日時 12月12日(木)

午前11時～正午

内容 ラベンダーのハーブウオー

ター作り

③土の子あそび

日時 毎週日曜日

内容 自然体験や野菜やハーブの

収穫体験を通じて、自然や土の温

もりを楽しむ。

●共通事項

対象 どなたでも

定員 ①特になし

②15名(先着順)

③20名(先着順)

参加費

①無料 ②1人300円

③1人1000円～3000円

申込・問合せ

桂川ウェルネスパーク 加藤

☎(20)3080

info@wellnesspark.jp

インフォメーション

募集

イベント・教室

相談

みんなの掲示板

# 相 そう 談 だん

インフォメーション

募集

イベント・教室

相談

みんなの掲示板

## 消費生活相談

「告発する」と脅されて

300万円支払ってしまった!

○亡くなった夫宛てに、NPO法人を名乗る団体から「告発通知」という文書が届いた。驚いて差出人に電話をかけると、「あなたの夫がポルノビデオを買ったので告発される。今なら告発を取り下げることができるので、お金を払うように」と言われた。心当たりはないが故人の名を汚したくないと思い、5回にわたって合計300万円を郵送したが、その後も、「まだ足りない。あと150万円支払え」と電話がある。どうしたらよいか。

## へびこと助言

○「違法」「告発」などと不安をおおって電話をさせ、取り下げ料などの料金を請求する架空請求の手口です。心当たりが「ある」「ない」にかかわらず、絶対に連絡してはいけません。また、絶対に支払わないようにしましょう。  
○困った時は、県民生活センターにご相談ください。

## ●消費生活相談（電話・面談）

市役所で相談員が相談に応じています。（P35のカレンダー参照）

問合 山梨県県民生活センター

地方相談室 ☎(45)50038

市民課生活環境担当 ☎(23)80023

冬のEye愛ひとみ相談会

目のことでお悩みの方は、お気軽にご相談ください。

日時 12月14日（土）

午前10時～午後3時

場所 県立盲学校

費用 無料

申込期限 12月12日（木）

申込方法 電話申込

※平日午前9時～午後5時

※入学相談ではありません。

申込・問合

県立盲学校 Eye愛ひとみ

相談支援センター 吉田

☎055-2226-3361

保護者向け講演・個別相談会

日時 12月7日（土）・14日（土）

午後1時30分～3時30分

場所 富士山駅ビル3階

対象 子どもの学校、進路、就職

のことで悩みを持つ保護者の方

申込・問合 ぐんない若者

サポートステーション

☎0555-23-0080

# みんなの掲示板

日=日時、日程 練=練習日 場=場所 内=内容  
対=対象者 定=定員 ￥=参加料、会費 主=主催  
持=持ち物 申=申込方法 問=問合先 他=その他

茶道で新年を迎えよう  
～茶道の作法を楽しく学びましょう。～

- 日=平成26年1月19日（日）  
午前10時～正午
- 場=初狩サブセンター
- 内=茶道体験など
- ￥=無料
- 対=年長児～小学生の女子（保護者同伴）
- 定=20名
- 問=ガールスカウト山梨県15団  
団委員長 天野 ☎(23)2597

茶道を通じてお友達を作りましょう!

- 日=毎週土曜、日曜  
午前9時～午後1時
- 場=富浜町宮谷1409-2  
(県立やまびこ支援学校近く)
- 内=茶道体験（本格茶室、茶庭完備）
- ￥=無料
- 対=どなたでも
- 問=坂本 ☎080-3910-7617

## 名勝「猿橋」写真コンテスト作品募集

テーマ 猿橋とその周辺（公園、あじさい祭り、高畑山、大桑山、百蔵山等から見た富士山、藤崎の鉄橋等含む）、祭り、鮎釣りなど

作品規格 4つ切り（カラー、モノクロ問わず）。ワイド4つ切り可。額装不可）  
応募締切 2月12日（水）  
応募先 〒409-0614 猿橋町猿橋488-1  
猿橋観光協会 ☎(21)5066

発表・展示  
3月2日（日）～3月15日（土）  
市郷土資料館（休館日：3月3日、10日）  
表彰式 3月2日（日）（入賞者のみ）

応募上の注意  
①入賞作品の使用権は、主催者に帰属します。（パンフレット、ポスター等に使用する場合があります。）  
②応募作品は、未発表のものに限ります。  
③作品1点ごとの裏面に、所定の事項（住所・氏名・電話番号・画題等）を記入した応募票（コピー可、私製可）を必ず貼付してください。  
④入選作品は原則として返却しません。  
※入選しなかった作品のうち、希望のあったものについては、返却します。  
■問=猿橋観光協会 西室  
☎090-1408-5684

## 「扶養親族等申告書」は、期限までに提出しましょう！

老齢や退職を支給事由とする年金は、雑所得として所得税の課税対象となります。(障害年金、遺族年金は課税対象となりません。)

課税対象となる受給者の方には、11月上旬までに日本年金機構から「扶養親族等申告書」が送付されていますので、12月上旬の提出期限までに必ず提出してください。

この申告により、翌年中に受け取る年金にかかる所得税の源泉徴収税額が決まります。提出を忘れると控除が受けられずに、所得税の源泉徴収税額が多くなる場合がありますのでご注意ください。

※年金以外に収入がある方は、確定申告が必要です。

### <平成26年分「扶養親族等申告書」が送付される方>

- ① 年齢が65歳未満で、年金額が108万円以上の方
- ② 年齢が65歳以上で、年金額が158万円以上の方

イメージ図



### <公的年金等の受給者の

扶養親族等申告書に関する問い合わせ先>

日本年金機構「ねんきんダイヤル」

☎ 0570-05-1165

## 国保・高齢者医療

### 高額医療・高額介護合算療養費制度について

#### 高額医療・高額介護合算療養費制度とは…

医療と介護の両方のサービスを利用している世帯の負担を軽減する制度です。

1年間に支払った医療保険と介護保険の自己負担額を合計し、基準額を超えた場合に、その超えた金額を支給します。

※高額療養費、または高額介護サービス費として支給された金額は、自己負担額から差し引いて計算します。

※対象期間…平成24年8月1日～平成25年7月31日（1年間）

#### 支給対象者の方

国民健康保険と後期高齢者医療制度の加入者で、支給の対象の方には、平成26年1月上旬から中旬の間に申請の案内を郵送します。

※7月31日に住所のあった市町村医療保険窓口で申請してください。

#### 申請に必要なもの

- ・郵送された申請書
- ・支給申請についてのお知らせ
- ・印鑑
- ・振込先の口座のわかるもの
- ・身分が確認できるもの

問合せ 市民課 国保年金担当 ☎(23) 8 0 3 7

～国民健康保険税・後期高齢者医療保険料は、納期限までに忘れずに納めましょう～

# はい、地域包括支援センターです

## ～整理整頓で転倒防止！～

慣れ親しんでいる自宅でも、転ぶことがあります。しかし、環境を整えることで、未然に防げることもあります。転倒する危険が高い場所、防止対策について考えてみましょう。

### ○滑って転倒しやすい…洗面所や台所、浴室 【対策】

水によって滑って転ぶことがないように、こぼした時はすぐに拭き取る。

また、浴室に手すりを取り付け、マットを敷くことや浴槽内に滑り止めシートを付けることも有効です。

### その他

- ・家具などにぶつかって転倒
- ・ペットや物などを避けようとして転倒
- ・不安定な取っ手などをつかんで転倒

### ○つまずいて転倒しやすい…敷居やふすまのサン、小さい段差、階段（特に最後の一段）、こたつのコードや布団・座布団

#### 【対策】

通路に物を置かない。また、電気製品のコード類、じゅうたんやマット類は、引っかからないように固定する。

薄暗い場所では照明をつけ、夜間は常夜灯などで、足元が見やすくなるような配慮も必要です。



問合せ 保健介護課 地域包括支援センター ☎(23) 8 0 3 4

ここで一息！ 頭の体操 3問クイズ!! それぞれの答えは何でしょう？

- ① 月+田 ② 玉+口 ③ ナ+エ

答えは、最終ページ下段をご覧ください。

# 福祉子ヤンネル

## ○平成26年度学童クラブ入所案内

### 対象

市内小学校の1年生から4年生で、帰宅しても就労などにより保護者が昼間家庭にいない場合

### 開設日時

月曜日～金曜日：下校時～午後6時

夏休み、冬休み、春休み期間中

および土曜日、休校日：午前8時30分～午後6時

### ※日曜日、祝日、12月29日～1月3日は、休みとなります。

### 開設場所

学童クラブの名称	住所	定員	申込・問合せ
たんばぼ	富浜町鳥沢	30名	☎265525
ひまわりⅠ	猿橋町伊良原	40名	☎230721
ひまわりⅡ	猿橋町伊良原	40名	☎227337
風の子	賑岡町強瀬	20名	☎234004
つくしんぼⅠ	大月2丁目	30名	☎225481
つくしんぼⅡ	大月町真木	20名	☎234152
さくらんぼ	七保町下和田	30名	☎231031
ももくらの里	七保町葛野	20名	☎222525
なのはな	七保町葛野	20名	☎237337
たきぎ	初狩町中初狩	20名	☎252211

費用 月額3,000円

(長期休暇期間(8月分)は、7,000円)

※おやつ代として、実費を負担いただく場合があります。

申込方法 「学童クラブ利用申請書」を希望の学童クラブに提出

※申請書用紙は、福祉課子育て支援担当および学童クラブにあります。

申込期限

12月25日(水)

問合せ 福祉課 子育て支援担当 ☎(23) 8 0 3 2



## 目によい食品



暖房器具の風で、目が乾いていませんか。パソコンの長時間使用や車の運転、ゲームなどで目を酷使すると、ドライアイと呼ばれる症状が出やすくなります。

ドライアイの状態では目を使い続けると、視力の低下にもつながります。

平成24年度のアンケート調査の中で、健康状態に関する質問のうち、「目の疲れ」や「視力の低下」の症状があるとの回答が一番多く、43.3%でした。疲れ目、ドライアイの予防や改善として、目によい食品をバランス良く食べましょう。

### ～目に良い食品と働き～

- 緑黄色野菜、卵、うなぎなど…**ビタミンA**を多く含む食品  
⇒目の粘膜の乾燥を防ぐ。(※少量の油で調理すると吸収が高まります。)
- 豚肉、大豆、きのこ類など…**ビタミンB1・B2**を多く含む食品  
⇒視神経や筋肉の疲労を解消する。(※玉ねぎやんにくなどと摂ると効率が高まります。)
- アーモンドなど…**ビタミンE**、果物、ブロッコリーなど…**ビタミンC**を多く含む食品  
⇒血行をよくして、充血を防ぎ、毛細血管を強くする。
- ブルーベリー、ぶどう、黒豆など…**アントシアニン**を多く含む食品  
⇒目の血行をよくして、働きを正常な状態に整える。

食事を通して家族みんなで健康づくり

毎月1日～7日は「家族で食事週間」

## 知って得する！保健師@mame-chishiki

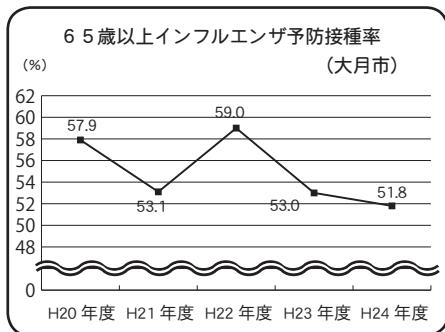
保健介護課 健康増進担当 ☎(23)8038

### かぜ・インフルエンザを予防しよう！

12月を迎え、気温の低下に伴い、体調を崩す方も見られます。風邪、胃腸炎、インフルエンザなど、冬にかかりやすい感染症を予防するために、自分でできることをしてみましょう。

- 栄養と休養を十分にとりましょう。**  
抵抗力が高まり、感染しにくくなります。
- 感染症の流行時期は、人混みを避けましょう。**  
ウイルスを寄せ付けないようにしましょう。
- 加湿器などで、湿度を50～60%に保ちましょう。**  
ウイルスは低湿度を好みます。
- 外出後などは、手洗いうがいをしましょう。**  
うがいは、のどの乾燥も防いでくれます。
- マスクを着用しましょう。**  
自分が感染することを防ぎ、他の人への感染予防になります。
- インフルエンザの予防接種を受けましょう。**

65歳以上の方は、毎年、50パーセント以上が予防接種を受けていて、予防接種費用の一部を助成しています。接種方法など、詳しい内容は広報10月号をご覧ください。



こんにちは保健師です



### 12月の休館日

日	月	火	水	木	金	土
1	2	3	4	5	6	7
8	9	10	11	12	13	14
15	16	17	18	19	20	21
22	23	24	25	26	27	28
29	30	31				

### ★展示のご案内

- ・『教科書展示コーナー』  
(常設展示：2階ヤングアダルト書架付近)
- ・『職員おすすめの本』(～12月26日:1階展示架)
- ・『子どもにすすめた本』(～12月26日:2階展示ホール)
- ・『1年をふりかえて』  
(～12月26日:1階特別展示コーナー)

### ★今月のお薦め図書

・近藤幸子のしあわせ絵本レシピ (近藤幸子)  
「ぐりとぐら」のカステラ、「バムとケロ」の山盛りドーナツ…。絵本13作品の中の忘れられないお菓子を、誰でも作れる丁寧なレシピで紹介。

### ★新着図書<<一般図書>>

- ・すごい弁当力！ (佐藤剛史)
- ・俺んち、ヤバイ！？ (哀川翔)

### ★おすすめの児童図書

・クリスマスのおぼけ (せなけいこ)  
クリスマスはうれしいな。パパからもママからもプレゼント。でも、おぼけのこどもはどうかしら…。ユーモアあふれる貼り絵が楽しい絵本。

### ★新着図書<<児童図書>>

- ・もののけ温泉滝の湯へいらっしやい (佐々木ひとみ)
- ・きょうりゅうも病気になる (たかしよいち)

### ★おはなし会・よみきかせ (2階おはなしコーナー)

- ・「たのしいひととき」13日(金) 午前11時～  
朗読ボランティア『如月の会』  
対象 幼児 内容 本、紙芝居の読み聞かせ
- ・「おはなし会」21日(土) 午前11時～  
絵本とおはなしの会『ぐりとぐら』  
対象 幼児、小学生  
内容 絵本の読み聞かせとおはなし
- ・「ちいさなおへや」18日(水) 午前11時～  
絵本とおはなしの会『ぐりとぐら』  
対象 幼児 内容 絵本の読み聞かせ、手あそび

### ★お知らせ

予約資料は、連絡した日から7日以内にご来館ください。(7日を過ぎると予約を取り消します。) 来館できない場合は、ご連絡をお願いします。

図書館利用・開館時間 (※図書館の運営には、電源立地地域対策交付金が活用されています。)

- 「火・水・木・金」… 午前9時～午後7時
- 「土・日・祝日」… 午前9時～午後5時

問合せ 市立図書館 ☎(22)4815

### 【教育相談室のご案内】

- ◆相談内容  
「就学」や「学校生活の悩み」など
- ◆相談方法  
面接相談
- ◆相談日・時間  
毎週月・火・木曜日  
午前9時30分～午後3時
- ◆申し込み先  
大月市教育相談室 (市役所内)  
☎(23)8058  
※相談は無料で、  
秘密は厳守します  
(要予約) お気軽に  
ご相談ください。

我が子が新たなことにチャレンジし、それに成功した時、「あなただって、努力すれば皆と同じにやれるじゃない」「みんなができるんだから、できて当たり前だよ」などと言ったことはありませんか。これでは子どもが「できた！」と喜び、次もがんばろうと思っている気持ちを奪い、逆効果です。周囲から否定的に見られているために、自分を否定的にしか捉えることができない子どもにも有効な手立てがあります。それは「できなかったことができるようになったね」というような声かけです。自分を肯定的に見つめ直すための大きなきっかけになります。そして自己肯定感や自尊心が育ち始めると、迷惑をかけるような逸脱行為は激減し、失敗した場合でも反省し、謝罪したりするようになります。

自尊心の源は、その子らしさを認める対応(声かけ)にあります。「できないこと」「やれないこと」を無理にやらせることはありません。無理強い失敗したという経験を繰り返すと、子どもはどんどん落ち込み、さらに自信を失います。今できないことが、やることができるようになるためには、最低限「無理強いしての失敗」を経験させないことです。

## 相談室から一言

今月のイベント情報などのお知らせです。  
詳細は、お問い合わせください!

1 JAN

日	月	火	水	木	金	土
			1	2	3	4
5	6	7	8	9	10	11
12	13	14	15	16	17	18
19	20	21	22	23	24	25
26	27	28	29	30	31	



2013.師走

# おおつき情報カレンダー

日 sun	月 mon	火 tue	水 wed	木 thu	金 fri	土 sat
1 友引 <b>結</b> ●メールマガジン 配信 ●ふれあい福祉バ ザー	2 先負 <b>心配</b>	3 大安  新月	4 赤口 <b>消</b>	5 先勝 <b>法心配</b> ●大月短期大学 後援会教養文化養 成事業 ●特設人権相談所 P24	6 友引 <b>消</b> ●大月駅前広場イ ルミネーション点 灯式 P28	7 先負
8 仏滅 <b>結</b> ●つきの市 午前9時～午後1時 (宮谷入口信号横)	9 大安 <b>心配</b>	10 赤口  上弦 <b>D E</b>	11 先勝 <b>消</b>	12 友引 <b>心配</b>	13 先負 <b>消</b>	14 仏滅 ●人形劇 P28 ●大月短期大学・ 学園祭 P29
15 大安 <b>結</b>	16 赤口 <b>登記</b>	17 先勝 ●親子遊び P28	18 友引 <b>消</b>	19 先負 <b>心配</b> ●親子遊び P28	20 仏滅 <b>法消成</b> <b>行成人</b>	21 大安 ●クリスマス特別 配布 P29
22 赤口 <b>結</b>	23 先勝	24 友引  満月	25 先負 <b>消</b>	26 仏滅 <b>心配</b>	27 大安 <b>消</b>	28 赤口
29 先勝	30 友引	31 先負	1  下弦 <b>F</b>	2  <b>H</b>	3	4
※年末年始の閉庁日に伴うお知らせはP 22・23 をご覧ください。						
1月						

●今月の納税期限 ★固定資産税 3期納期 ★国民健康保険税/★介護保険料/★後期高齢者医療保険料 6期納期

## 上記表のマークについて

### 各種相談情報

<b>法</b> … 法律相談 (要予約) 午前9時～正午	<b>後</b> 市民課 (23)8023
<b>人</b> … 人権相談 午後1時～3時	<b>市</b> 市民課 (23)8023
<b>行</b> … 行政相談 午後1時～3時	<b>後</b> 市民課 (23)8023
<b>登</b> … 登記相談 (要予約) 午後1時～2時30分	<b>後</b> 市民課 (23)8023
<b>消</b> … 消費生活相談 午前9時～午後4時	<b>後</b> 市民課 (23)8023
<b>心</b> … 心配ごと相談 午前9時～	<b>福</b> 社会福祉協議会 (23)2001
<b>成</b> … 成年後見制度無料相談 午後1時30分～	<b>後</b> 保健介護課 (23)8034
<b>結</b> … 結婚相談 午後1時～5時	<b>市</b> 結婚相談所 (22)4811

※略称

**後**…市役所 **福**…福祉センター **保**…保健センター **市**…市民会館

### 子育て支援情報

<b>A</b> 4か月児 (H25.7) 健診	午後1時15分受付
<b>B</b> 9か月児 (H25.2) 健診	午後1時15分受付
<b>C</b> 1歳6か月児 (H24.5) 健診	午後1時15分受付
<b>D</b> 2歳児 (H23.11) 歯科健診	午後1時15分受付
<b>E</b> 2歳6か月児 (H23.5) フッ素塗布	午後1時15分受付
<b>F</b> 3歳児 (H22.10) 健診	午後1時15分受付
<b>G</b> ママパパ学級	午後1時20分～
<b>H</b> 育児教室 (H25.11)	午後1時20分受付
<b>I</b> らぐらぐ (離乳食) 教室	午前9時20分までに受付
<b>J</b> ビッグムンパレ - (乳児)	午前10時～
<b>K</b> ビッグムンパレ - (幼児)	午前10時～

※場所 保健センター ※問合せ 保健介護課健康増進担当 (23) 8038



ふるさと産業まつり  
11 / 2 大月駅北側工場跡地



消防まつり「ロープ渡り体験」

9回目となる産業まつりが開催され、市内の商店や地元産の新鮮野菜などを扱う店が出店し、多くの人が訪れました。

会場では、大月短期大学の学生によるダンスの披露やじよいそーらんなどの催しのほか、消防まつりも同時に開催され、大人から子供まで産業まつりを楽しみました。



剣道教室

10 / 20 猿橋小学校体育館

本市出身で、警視庁名誉主席師範の伊藤知治教士八段による剣道教室が開催されました。

剣道の世界で活躍する方から、直接指導を受ける機会として毎年実施しているもので、スポーツ少年団員や中学校、高校の剣道部員など市内外から約80名が参加し、技術だけでなく、心構えなどの指導を熱心に受けていました。



ポケットパークの草刈り

11 / 9 大月インターチェンジ前

高速道路を利用して、本市を訪れた方の玄関口となる大月インターチェンジ前のポケットパークをきれいにするため、シルバー人材センターの方々がボランティアとして、草刈りや植木のせんていなどの環境整備を行いました。

この作業によって、車で訪れる方の本市の顔がきれいになりました。



**青少年健全育成大月市民大会**  
11 / 9 市民会館

内閣府の定める「子ども・若者育成支援強調月間」に合わせ、青少年健全育成大月市民大会が開催されました。

大会では、「家庭の日」ポスター入賞者の表彰や見守りを通じ、子どもたちの安全確保に務めている方への感謝状贈呈、記念講演などが行われ、支援運動の一層の充実を確認しました。



**学校備品のリサイクル販売**  
11 / 9 旧七保小学校体育館

閉校した学校の備品のうち、他の学校では、使用しないもののリサイクル販売が行われました。

平成20年度から毎年1回開催されているもので、今回はピーカーなどの小物から、木琴やピアノなどの楽器までが販売され、新たな持ち主のもと、有効に使われることになりました。



**地方自治法施行60周年記念切手贈呈**  
11 / 15 市長室

47都道府県ごとに違った図柄で発行される記念切手の山梨県版の図柄の1つに「猿橋」が採用されたことから、上野原郵便局長が訪れ、切手が贈呈されました。

切手には、他に「富士山と山梨リニア実験線とぶどう」「昇仙峡」「西沢渓谷」「身延山の桜と五重塔」の図柄が描かれました。



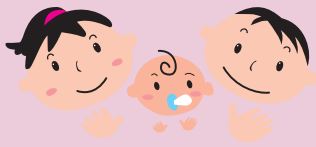
**消防団ボランティア**  
10 / 20・21 宮城県岩沼市

本市消防団の正副団長と正副分団長、消防職員の計19名が東日本大震災の被災地を訪れ、ボランティア活動を行いました。

地震で陥没したり盛り上がった元のハーブ園を、地域住民の憩いの場へと再生するために、土地の整地や廃材の撤去など復興の一端を担いました。

★身近な話題をお伝えするコーナーです。あなたの地域の情報をお待ちしています。

# 12月生まれの 元気な子



いけいあな  
今泉希波ちゃん (1才)  
猿橋町藤崎  
「いーが大好き!!  
ちょっと気が強いけど、  
いつもニコニコ  
(^\_^)きなちゃんです♪」



くわくとこ  
桑田幸太ちゃん (1才)  
猿橋町桂台  
「食べ物大好き (\*\* \*\*\*)  
音楽大好き☆\*..元気  
な、幸太君」



さくらやほ  
佐藤礼彩ちゃん (1才)  
梁川町新倉  
「いたずら大好き!も  
う少して歩けそう♡家  
族の人気者、元氣いっ  
ぱいのあーちゃんです  
♡」



まあるぼほ  
瀬戸袖羽ちゃん (1才)  
富浜町鳥沢  
「☆ねえね大好き♡お  
歌大好き♡いつだって  
ニコニコの穏やかゆづ  
ぽんです♡」



もりやのな  
守屋日奈ちゃん (1才)  
猿橋町猿橋  
「電車とサッカーが大  
好き。早く電車でスタ  
ジアムへ行きたいな!」



おちのよひ  
和智陽愛ちゃん (1才)  
富浜町宮谷  
「よく食べ、よく遊び、  
よく笑う元氣いっばい  
なひよりです♪」



あみのあいさ  
網野愛紗ちゃん (2才)  
猿橋町桂台  
「おしゃべり大好き毎日  
愛紗ワールド全開で  
す (\*\*\*)通訳が大変?そ  
んなこと言わせないわ  
よ!」



いしとやゆ  
石戸谷袖羽ちゃん (2才)  
大月町花咲  
「アンパンマンが大好  
き♪おてんばな袖羽  
ちゃんです!」



おさまあや  
長田彩伽ちゃん (2才)  
賑岡町強瀬  
「パワー全開☆イタズ  
ラ大好き♡いつも元氣  
いっばいの彩ちゃんで  
す!!」



しみずりあ  
清水理杏ちゃん (2才)  
大月1丁目  
「いつも元氣いっば  
い!おしゃべりが大好  
きな理杏です♡♡」



ふかむゆな  
深澤優奈ちゃん (2才)  
賑岡町強瀬  
「トトロとアンパンマ  
ン、最近クマのプー  
さんも大好き (\*\*\*)元  
氣100倍、優奈です!」



ほんたゆき  
本田結希ちゃん (2才)  
猿橋町藤崎  
「名前に込めた思いの  
ようにすくすく育つ、  
ぐえん坊の結希です  
(\*\*)」



やまぐちのか  
山口和花ちゃん (2才)  
賑岡町奥山  
「毎日、元気に遊んで  
ます。トーマスとトト  
ロが大好きなほのちゃ  
んです。」



あまのりな  
天野李南ちゃん (3才)  
大月町真木  
「有り余るほど元氣いっ  
ぱい我が家のリトルモ  
ンスター♪泣いて笑っ  
て大忙しの李南ちゃん  
です♡」



おまたれん  
小俣凛ちゃん (3才)  
大月町真木  
「元氣いっばい、走り回  
るのが大好きな運くん  
です。」



こたらしん  
小太刀心ちゃん (3才)  
富浜町鳥沢  
「お外が大好き!甘え  
ん坊☆大きなお目めと  
大きなお耳がチャーム  
ポイント♡」



ごとうりょうや  
後藤亮哉ちゃん (3才)  
七保町下和田  
「ますます食欲旺盛で、  
ますますになりました☆  
★トレンヒーロー  
大好き♪いつも元氣な  
暴れん坊です (\*\*\*)」



はたけやまな  
畠山菜那ちゃん (3才)  
梁川町立野  
「よくしゃべります☆  
ママとキティとマイメ  
ロが大好きです♪」

## ほっとタイム

朝夕の寒さには、すっ  
かり真冬のような厳し  
さを感じられます。  
両手をポケットに入れ、  
肩をすぼめて通動する私  
生に比べ、集団登校の小学  
生も見られ、短パン姿の  
と感心します。  
そんな子どもからの「道  
開けて」の気遣いと、「お  
はようございます。」のお  
いさつに、気持ちはちょっ  
と温かくなりました。  
(M)

平成23・24・25年の1月  
生まれのお子さんを募集し  
ます。掲載希望の方は、12  
月11日(水)までに、お子  
さんの写真(頭部の周辺に  
余白のあるもの)とお子さ  
んの名前、生年月日、保護  
者の名前、続柄、住所、電  
話番号、20文字程度のメッ  
セージを添えて、ドシドシ  
ご応募ください。  
また、メール送付を希望  
の方も同様の内容を記載  
して、[koujuro-19206@city.  
otsuki.lg.jp]に送信くださ  
い。受信確認後、返信メー  
ルを送付します。  
なお、送信する際は、タ  
イトル「広報おつき1月  
号元氣な子」と必ず明記し  
てください。  
メールアドレスは、1日以上  
経過しても返信が来ない場  
合には、メールが届いてい  
ない可能性があります。お  
手数でもご確認ください。  
(ただし、土・日・祝日を除  
きます。)  
※お写真は、返却できませ  
んのので、ご了承ください。

P.32 3問クイズのこたえ ①胃 ②国 ③左

DATA (H25.11.1現在) 住民基本台帳による  
世帯数 10,673 人口 27,217 (男) 13,328 (女) 13,889

●発行日/平成25年12月1日  
●発行・編集/大月市 〒401-8601 山梨県大月市大月2-6-20  
●広報の問合せ先/秘書広報課 広報広報担当  
TEL0554 (23) 8005 FAX0554 (23) 1216  
市ホームページ <http://www.city.otsuki.yamanashi.jp/>