

広報

No. 670

おおつき

Public Information Otsuki

あなたにも

大きなツキが

ありますように!

11 NOV

2013.

BIG MOON

Contents

- P.02 特集 「まち」をつくるには・・・
- P.06 中央病院情報
- P.07 中央病院診療予定表
- P.08 第50回大月市駅伝競走大会
- P.09 入札情報／児童扶養手当
- P.10 保育園（所）入所案内
- P.11 やまなし子育て応援カード
- P.12 企業団の水道ビジョン
- P.14 暮らしの情報
- P.25 おおつき情報カレンダー
- P.28 11月生まれの元気な子

第3回大ツキ軽トラ市

(10/19 国道20号 大月駅前交差点～市役所間)

活気にあふれ、
賑わう「市」



「まち」をつくるには・・・

「まちづくり」って・・・どんなこと？

建物や道路、公園などを整備（ハード事業）するだけでなく、現在あるものを維持、改善しながら人が集まり交流できる機会（ソフト事業）をつくり、ハード事業とソフト事業を一体的に行うことで、住みやすいまちに移り変わるのです。

また、すべてを「官（市）」が行うものでもなく、「民（民間事業者や市民の皆さん）」も一緒になって取り組む必要があります。

この特集では、皆さんが知りたいと思うことや知ってほしいことについてスポットを当ててみました。

大月駅前の整備

はじめに、まちづくりの代表的な事業として、大月駅前の整備について紹介します。

昨年度、大月駅前広場の整備が終わり、世界文化遺産に登録された富士山への北の玄関口としても利用しやすくなりました。

また、年明けには、駅構内にエレベーターを設置する工事が予定されています。



昭和初期の大月駅前



現在の大月駅前



駅前の整備内容などについては、改めて4ページで紹介しています。



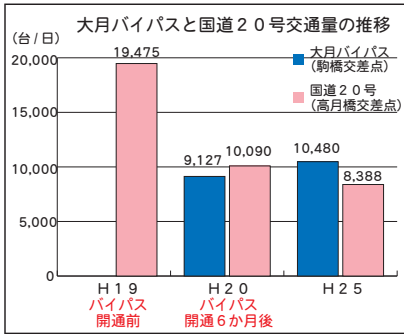
国道として利用していた頃の猿橋

本市は、古くから桂川と笹子川の河川沿いに集落が形成され、甲州街道の宿場町として、現在まで甲府・富士吉田方面とを結ぶ交通の要衝として発展してきました。今では、東西に国道20号が、南北に国道139号があり、どちらも主要な幹線道路となっています。その他にも県道・市道がたくさんあり、皆さんの生活を支えています。

このように「道」は、まちづくりの要となっており、道路整備は絶え間なく進められています。

主要な道路である大月バイパスは、すでに駒橋から国道139号までが開通し、その効果も高く、交通量が分散されました。今後は、国道139号から大月インターチェンジまでの区間が整備され、全線が開通すると、一層混雑が和らぐことで交通事故が減り、災害の時などにも迂回路が増えますので、安心・安全においても大きく期待されています。

これからも、地権者の皆さんや地域の方々のご理解とご協力をいただきながら、一緒に取り組んでいきたいと思っております。



桂川橋(仮)完成イメージ



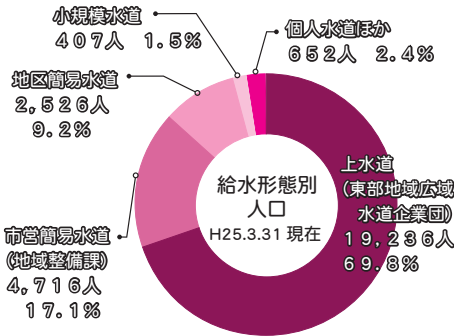
日頃、気に留めずに使っているかもしれませんが、毎日の生活の中で欠かすことができないのは、「水」です。

「水」には、生活用水（飲用水など）と汚水（トイレ・雑排水（台所や風呂など））があります。どれも安心・安全に利用できるよう施設の整備、点検などが必要となります。

生活用水

本市には、「上水道地域」や「簡易水道地域」など（左図）があり、それぞれの管理となっています。ここ数年來、異常気象などの影響で、少雨、多雨の差が激しく、どの水源も共通して、水量が大きく変化しています。

また、山林が十分に管理されていないことで、山が水を蓄える力を無くしています。限りある資源のため、山林の間伐や下草刈りなどを行なうよう、皆さんのご協力をお願いします。



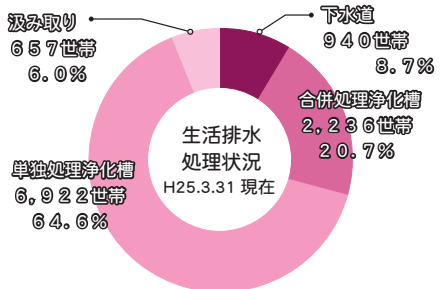
汚水・雑排水

河川や水路などに処理されていない汚水・雑排水を放流すると、蚊・ハエ、悪臭などが発生しやすく、周辺の環境が悪くなります。市内には、まだ皆さんの「単独処理浄化槽」や「汲み取り便所」があるため、雑排水が処理されずにそのまま放流されています。にそのまま放流されています。

「単独処理浄化槽」への切り替えをお願いします。

種類	処理方法
汚水 (トイレ)	共同処理し、放流
雑排水 (台所や風呂など)	併せて処理し、放流
単独処理浄化槽	汚水のみを処理し、放流し、そのまま放流

※浄化槽は、適切に処理できると、法定点検や清掃が必要です。



下水道接続に 関する補助

供用開始（下水道が使えるようになった時）から3年以内に下水道へ接続する場合は、工事費に対して補助する制度があります。

接続に係る工事費の2分の1（最高限度額10万円）を補助します。

※合併処理浄化槽を設置する方への補助もあります。詳細は、お問い合わせください。

大月駅前賑わいづくり

大月駅前には、優しく利用できるよう、数々の整備を行いました。

・駅前ロータリー：バスや送迎車が止まりやすく、乗り降りが安全にできます。

・電柱地中化：景観が良くなりました。

・ベンチ：屋根もあり、休憩の場所ができました。

・コインパーキング：30分以内は無料で駐車できるようにしました。

・歩道：車道と歩道をはっきりと区別し、歩きやすい広さになりました。

このように、安心・安全面などは充実してきましたが、まちづくりの基本である駅周辺の賑わいを継続することが重要となっています。中でも「大ツキ」タヤけ市は、地元の皆さんの努力によって運営されています。また、今年も12月には、駅前をイルミネーションで彩る企画も進められています。

ぜひ、一人でも多くの方が足を運び、賑わいづくりに参加してください。

「大ツキ」タヤけ市

賑わいづくりのため実験的にスタートしましたが、現在では、大月駅周辺地区賑わいづくり協議会（BMCプロジェクト）が運営しています。

4月から11月の第3土曜日に、大月駅前広場で開催し、地元の新鮮野菜や飲食店のおすすめ商品などを販売しています。

○次回の予定

11月16日（土）

正午～午後5時

※開催月によって、時間や内容が異なる場合があります。詳細は、お問い合わせください。

問合せ 「大ツキ」タヤけ市

実行委員会 天野

☎(22)1372

終わりに

「まちづくり」を進めていく上で、最も重要となるのは、皆さんの情報共有だと考えています。

中心市街地をはじめ、病院の建設や空き地の有効活用など、将来、市民の皆さんの負担とならないようなハード事業を進めていきます。

また、ソフト事業は、多くの方の参加と協力が大切で、代表的なものには、「タヤけ市」、「軽トラ市」、「大月駅前イルミネーション」などがあります。積極的な地域の行動力によって、賑わいづくりを成功させましょう。

これからも、市民の皆さんと行政による協働作業で、「意見などをいただきながら、より良いまちづくりを進めていきたいと考えています。」

問合せ 産業建設部 地域整備課

大月バイパス・下水道など：

都市整備担当

☎(20)1855

簡易水道に関すること：

簡易水道担当

☎(20)1856

地籍調査に関すること：

地籍調査担当

☎(20)1857

「大ツキ」タヤけ市の様子



先進事例としてNHKラジオに出演





信頼し愛！支え愛！—それが、これからの病院—



健診センターの特徴

昭和52年4月に開設して以来、定期健診や住民健診、学校健診を通して、市民の皆さんの健康を保つ役割を担ってきました。

平成22年4月にはリニューアルを行い、コンピュータシステムの導入により、問診内容や身長・体重などの計測結果を自動で読み取り、短時間で分析できるようになりました。また、無医地区に医師を派遣し、へき地巡回医療活動を継続的に行っています。

○職員体制：医師2名（専任常勤医、非常勤医）
専任臨床検査技師2名、専任看護師1名他



健診センター長（中央）
・専任臨床検査技師2名

健診センターを利用する利点

専任スタッフにより精度の高い結果を提供します。さらに、中央病院の専門医と連携していますので、精密検査が必要な場合でも迅速な対応ができます。心配せずに、まずは健診をお受けください。

新病棟が完成すると

- 平成26年8月（予定）からは、健診センターの一部もリニューアルされます。
- ①内視鏡室を新設し、上部消化管内視鏡検査（胃カメラ）の受診枠が増えます。
 - ②健診スペースと事務室が一体化し、受診者への対応や事務処理がスムーズになります。
 - ③待合室を整備し、男女別の待合スペースが広がります。
 - ④立体駐車場に隣接し、移動距離が少なくなります。
 - ⑤出入口を整備し、分かりやすく・気軽に入れるようになります。



臨床検査科の紹介

臨床検査には、患者さんを直接検査する「生理機能検査」と、血液などを分析する「検体検査」があります。

- 生理機能検査
心電図、エコー（腹部、心臓、頸動脈ほか）、肺機能、脳波など
- 検体検査
血液、尿、便、痰、胆汁、細胞など

※7名の技師がさまざまな検査を行っています。また、夜間、休日を含める24時間体制で、救急患者にも対応しています。



進む建設の様子

（昨年11月着工）

10月上旬現在の写真 進捗率37.2%



大月市立中央病院 11月 診療予定表

●**受付時間** 平 日 午前8時30分～11時30分
午後1時30分～4時
土曜日 午前8時30分～11時
●**休診日** 日曜日・祝日・祭日
●**問合せ** 医療連携担当 ☎(22)1251

★**診療開始・受付終了時間**
変更のお知らせ
【眼科】13日(水)・27日(水)
診療開始 午前10時～
受付終了 午前10時30分

★**休診のお知らせ** 【内科(総合診療)】15日(金) 【内科(循環器)】28日(木)
【泌尿器科】29日(金)午後 【眼科】1日(金)

		月		火		水		木		金		土	
		午前	午後	午前	午後	午前	午後	午前	午後	午前	午後	午前	午後
内科	予約外診療	●	●	●	●	●	●	●	●	●	●	●	
	総合診療			●						●			
	呼吸器	●				●	●	●	●			●	
	循環器			●	●	●		●	● (予約)	●			
	消化器	●					●						●
	脳・神経		● (予約)								●	●	
	腎・高血圧	●									●	●	
	血液			●	●			●	●				
	内代分泌					●							
	糖尿病					●	●						
	メンタルヘルスケア・禁煙外来				●								
小児科	●	●	●	●	●	●	●	●	●	●	●		
外科	●		●		●			●		● #1			
整形外科	休 診												
脳神経外科								●					
泌尿器科					●	●				●	●		
産婦人科			●	●	●	●				●	●		
眼科	●				●	●				●	● #2		
耳鼻咽喉科			●	●							●	●	
皮膚科		●							●				
放射線科		●							●				
内視鏡	●	●	●	●	●	●	●	●	●	●	●		

#1：第3は午後診療のみ #2：第3午後は予約のみ
 ※小児科からのお知らせ インフルエンザの予防接種は予約制となります。
 6月より、病院内での感染を避けるため、予防接種優先時間を設けています。
 【接種優先時間帯】(月～金曜日の午後2時～2時30分)
 火曜日午後(5日、12日、19日、26日)に「禁煙外来」を行います。
 ※内科からのお知らせ インフルエンザの予防接種は、月～金曜日の午後2時～3時30分まで受付できます。
 ※予防接種について 小児のインフルエンザ予防接種の予約やその他の予防接種については、
 お問い合わせください。(詳細は、医事担当まで)
 ※診療予定が変更になる場合がありますので、受付(初診窓口)にお問い合わせください。

☆ご家庭で目の届くところに貼ってご利用ください。看護師募集中です。ご連絡をお待ちしています。



市制 60 周年記念事業

～成人を祝い、元気に走ろう～

第50回 大月市駅伝競走大会

平成
26年

1 月 19 日 (日) 午前 10 時 30 分 START

※雨天順延の場合は、翌週 2 6 日 (日)

- 参加部門** 一般 (男子・女子) の部・中学 (男子・女子) の部
市内体育会の部
- 参加費** 1 チーム : 5,000 円
※一般 (男子・女子)・市内体育会の部は、代表者会議の際に納入
※中学 (男子・女子) の部は、無料
- チーム編成** <一般男子・中学男子の部>
監督 (1) 選手 (7) 補員 (2) 計 10 名
※一般男子 (高校生を除く) チームは、女子 1 名の参加ができます。
<一般女子・中学女子・市内体育会の部>
監督 (1) 選手 (5) 補員 (2) 計 8 名
- 申込方法** 社会教育課窓口または郵送による申し込み
※申込書については、お問い合わせください。
- 申込期限** 1 2 月 6 日 (金) 午後 5 時
※申込みが、90 チームになり次第終了となります。
- 代表者会議** 1 2 月 2 1 日 (土) 午後 5 時開会 市民会館 4 階 視聴覚室
※代表者会議に出席できないチームは、出場できません。



コース紹介

<スタート> 国道 20 号市役所前 <ゴール> 大月東中学校

<区間> 総延長 26.8 km

1 区 市役所前～猿橋中学校入口 (4.7 km) 2 区 猿橋中学校入口～宮古橋 (2.8 km)

3 区 宮古橋～浅川入口 (3.3 km) 4 区 浅川入口～オモレバス停 (4.0 km)

5 区 オモレバス停～浅川入口 (4.0 km) 6 区 浅川入口～旧畑倉小学校前 (4.1 km)

7 区 旧畑倉小学校前～東京電力大月支社前～大月東中学校 (3.9 km)

※一般女子・中学女子・市内体育会の部は、浅川入口で折り返す 5 区間 (18.8 km)

申込・問合せ 〒401-8601 大月市大月 2-6-20

社会教育課 スポーツ振興担当 ☎(23) 8051

8・9月入札情報

公共工事等の入札結果を公表します

●8月27日執行（指名競争入札）

工事等の名称	工事等の場所	工事期間等	落札業者名	落札額（円）	予定価格（円）	入札参加業者名（五十音順）
石動団地A号棟 外壁等改修工事	賑岡町強瀬 1848	H25.8.29 ～H26.1.31	株式会社 三合	16,500,000	16,785,000	株式会社 今泉製材所 株式会社 三合 田原建設株式会社 宝方工務店 株式会社 八千代建設

●9月27日執行（一般競争入札）

工事等の名称	工事等の場所	工事期間等	落札業者名	落札額（円）	予定価格（円）	入札参加業者名 （入札参加申請書提出順）
大月短期大学講 義棟バリアフ リー化工事	御太刀一丁 目16番2号	H25.10.1 ～H26.4.30	芙蓉建設株式会社	76,900,000	78,056,000	川上建設株式会社 富士急建設株式会社 タカムラ建設株式会社 芙蓉建設株式会社

●9月27日執行（指名競争入札）

工事等の名称	工事等の場所	工事期間等	落札業者名	落札額（円）	予定価格（円）	入札参加業者名（五十音順）
大月短期大学講 義棟バリアフ リー化工事監理 業務委託	御太刀一丁 目16番2号	H25.10.1 ～H26.5.14	株式会社 天野建築 設計事務所	2,400,000	2,490,000	株式会社 天野建築設計事務所 株式会社 株進藤設計事務所 綜合建築設計事務所 株式会社 株馬場設計 株式会社 株山形一級建築士事務所
大月市子ども・ 子育て支援事業 計画策定に係る 調査業務委託	福祉課	H25.10.1 ～H26.3.20	株式会社 イーサー センター	1,220,000	1,370,000	株式会社 アイアールエス 株式会社 株ぎょうせい 株式会社 株イーサーセンター 株式会社 株ジャパンインターナショナル 総合研究所 株式会社 株退社 株式会社 株医療システム株式会社 株式会社 株退社

※落札額、予定価格は税抜き価格です

問合せ 総務管理課 管財担当 ☎(23) 8 0 0 1

児童扶養手当の支給額が改定されます

児童扶養手当の支給額は、毎年の消費者物価指数の変動に応じて改定されますが、特例法により据え置かれていたため、本来の算定額よりも1.7%高い水準で支払われています。

この度、国民年金法の一部が改正されたことに伴い、特例法で定めていた1.7%の特例水準が段階的に解消される引き下げが行われることになりました。

※△…マイナス

特例水準の解消時期	H24年4月～	H25年10月～	H26年4月～	H27年4月～
特例水準（1.7%） の解消率	—	△0.7%	△0.7%	△0.3%
支給額（月額）	41,430 ～9,780円	41,140 ～9,710円	40,850 ～9,640円	40,730 ～9,610円
変更後、 最初の定期支払月	H24年8月	H25年12月	H26年8月	H27年8月

※児童2人目は、5,000円加算、3人目から児童1人増すごとに3,000円加算

※ただし、平成26年4月以降は、消費者物価指数の変動率が0.0%の場合

問合せ 福祉課 子育て支援担当 ☎(23) 8 0 3 2

平成26年度

保育所（園）入所案内



入所申し込みを次のとおり受け付けます。入所を希望する方は、入所申込書に必要事項を記入し、必要な書類を添えて提出してください。

【市内募集保育所および保育園】

- ★真木保育園（私立）定員40名
大月町真木2053 ☎(22)0828
- ★大月保育園（社会福祉法人）定員90名
大月2-10-12 ☎(22)0877
- ★ふたば保育園（社会福祉法人）定員60名
七保町葛野2783 ☎(22)3508
- ★初狩保育所（公立）定員90名
初狩町中初狩12 ☎(25)6707
- ★富浜保育所（公立）定員90名
富浜町鳥沢2718 ☎(26)5442
- ★瀬戸保育所（公立）
平成26年度は休止となります

※ただし、著しく定員に満たない場合は開園できないことがあります

【入所要件】

両親が共働きやその他の理由により家庭で児童を保育できない場合、かつ同居の親族その他の者が児童を保育することができない場合に入所要件が満たされ、入所資格が生じます。

なお、入所選考については、希望する保育所に入所承諾できないこともありますので、次の事項をあらかじめご了承ください。

- ・保育所に入所できる基準に該当しない場合
- ・希望者が多数いる場合

【入所決定】

入所申込書を提出すると、書類の内容を審査し、保育に欠ける状況に応じて、希望保育所への入所の承諾・不承諾を決定します。

第1希望の保育所が、受入れ可能人数を上回った場合には、保護者の保育に欠ける度合いの高い方より入所を決定します。

【開所時間】

保育所により、開所時間が異なります。延長保育の時間などは、保育所に確認の上、入所の申し込みをしてください。

【保育料】

保育料については『児童福祉法』の規定により、保育にかかる経費の一部を各家庭で負担することになります。負担額は児童の4月1日の年齢と父母等の前年分所得税、または前年度市民税によって決定します。

【申込書の配布・申込場所】

福祉課子育て支援担当または各保育所（園）
※11月5日（火）から申込書を配布します

【申込内容・受付期間】

①4月入所の場合

入所選考を1月中に行なうため、必ず③の受付期間内にお申し込みください。

②年度途中入所の場合

入所希望月の前月20日（20日が土・日・祝日の場合は、直前の開庁日）までにお申し込みください。

③受付期間

12月16日（月）～

平成26年1月10日（金）

午前8時30分～午後5時15分

（土、日、祝日、年末年始の開庁日を除く）

【大月市以外の保育所の申込み】

大月市以外の保育所を希望する方は、他市町村の受付締切日を確認の上、福祉課子育て支援担当にお申込みください。

申込・問合せ

福祉課 子育て支援担当 ☎(23)8032

対象者が拡充されます

やまなし子育て応援カード

県内の子育て家庭が、協賛する企業や店舗から、各種割引などの特典サービスを受けることができる事業です。



利用できる世帯

(見直し前) 18歳未満の子が3人以上いる家庭

(見直し後) 18歳未満の子がいる家庭および第1子目を妊娠している方がいる家庭

交付および利用開始日 11月1日(金)

交付窓口

①福祉課子育て支援担当窓口にて交付(平日午前8時30分～午後5時15分)

②第1子目を妊娠された方は、母子手帳交付時に保健介護課健康増進担当より交付

(第1子目を妊娠し、すでに母子手帳をお持ちの方は、子育て支援担当へお越しください。)

交付時に必要なもの

①本人確認ができる健康保険証、運転免許証など

②母子手帳など、妊娠していることが確認できる書類

使用できる店舗など

次のステッカーやのぼり旗がある企業、店舗で利用できます。



使用できる店舗などの例

スーパー、ショッピングモール、各専門店、行楽施設、宿泊施設、銀行、自動車関連、理美容など

使用して受けられるサービスの例

①毎月〇日は、全商品10%割引

②クリーニング商品(特殊品除く)30%割引

③レストランにカード持参の家族、グループに500円割引

④メガネ対象商品5%割引(セット品・特価品も適用)

※詳細は、やまなし子育て応援カードのホームページでご確認ください。

<http://www.yamanashi-kosodate.net/ouencard/index.html>

協賛企業、店舗を随時募集しています

社会全体ですべての子育て家庭を応援するため、事業者の皆様のご協力をお願いします。

申込・問合せ

事業内容、協賛について …県福祉保健部児童家庭課子育て支援担当

☎055-223-1456

応援カードの交付について…福祉課 子育て支援担当 ☎(23) 8032



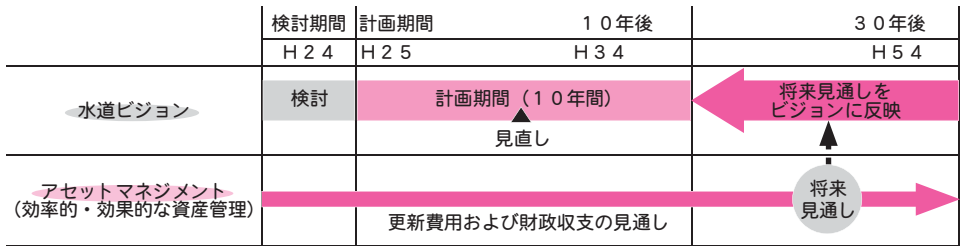
東部地域広域水道企業団「水道ビジョン」

東部地域広域水道企業団が策定した「水道ビジョン」について、その概要をお知らせします。

水道ビジョンとは

水道環境が変化中、自らの事業の現状と将来の見通しを分析評価し、目指すべき将来像を描き、その実現のための方策を示すものです。

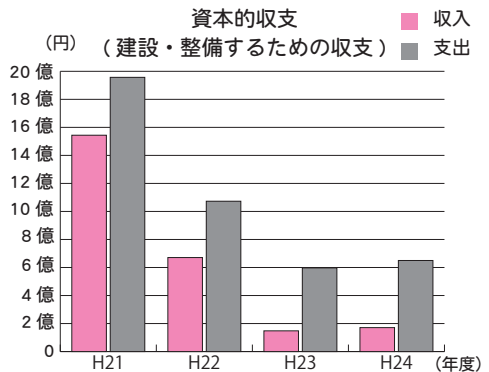
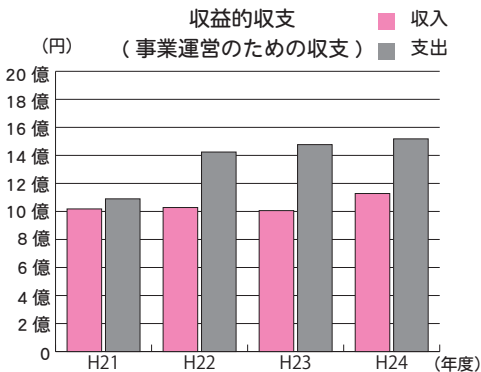
平成34年度を目標年度とし、厚生労働省が検討を促す資産管理の考え方を取り入れ、今後30年間の施設・管路の更新費用や財政収支といった中長期的な見通しも考慮しています。



水道事業の現況

現在の給水人口は、約4万人で、1日平均配水量は2万立方メートルで推移しています。施設は、浄水場やポンプ場に比べ配水池の耐震化率が約28%と低く、管路は、総延長424.6kmのうち非耐震管が約60%を占める状況にあります。

また、経営状況は下図のとおりで、収益的収支（事業運営のための収支）、資本的収支（建設・整備するための収支）のいずれも支出が収入を上回る状態が続き、経常に損失が発生しています。



将来像・目標・実現方策

将来像として、長期的視点に立った「安全な水を 安定して供給できる 持続可能な水道」を掲げ、現在、日常生活で利用している水道を、今後50年間変わらずに利用できることを目指していきます。

目標は、将来像を達成するために、厚生労働省の水道ビジョンにある「安心・安定・持続・環境」の4つの視点で整理した具体的な方針となります。

実現方策は、各目標の中で当面実施する具体的な内容となります。

なお、今後数年間は、経営に余裕がないことから漏水管の更新など必要最小限の事業にとどめ、平成29年度以降、適正な料金を確保して必要な事業を実施します。

将来像 安全な水を 安定して供給できる 持続可能な水道



安心

目標 安心・安全なおいしい水の供給

- 実現方策
- ◆浄水処理等の充実による安全性の向上
 - ◆水安全計画の策定等による水質管理の充実
 - ◆給水装置の安全性の確保

安定

目標 いつでも安定した水の供給

- 実現方策
- ◆計画的な管路・施設の耐震化
 - ◇重要度に応じた計画的な管路の耐震化
 - ◇重要度に応じた計画的な施設の耐震化
 - ◆効率的かつ安定した水運用の確保
 - ◆危機管理対策の充実

持続

目標 いつまでも継続できる水道経営

- 実現方策
- ◆施設の統廃合等による将来更新負担の軽減
 - ◇浄水場・配水池の統廃合
 - ◇効率的・効果的な資産管理による施設更新費用の軽減
 - ◆経営の効率化
 - ◆水道サービスの向上
 - ◆業務の効率化

環境

目標 環境にも配慮した水道

- 実現方策
- ◆有収率（無駄をなくす給水率）の向上
 - ◆省エネルギー対策

水道ビジョンについての詳細は、企業団窓口、またはホームページからご覧ください。

URL <http://www.e-wwb.jp/>

問合せ 東部地域広域水道企業団 ☎ (22) 0099



人権擁護委員の委嘱

・人権擁護委員とは：
地域の住民の中にあつて人権尊重の思想を広める活動を行い、人権の擁護という仕事に理解を持つた方として市長から推薦された方に対し、法務大臣が委嘱していただきます。

- 平成25年10月1日付けで、新たに4名の方が委嘱されました。
- ・田邊久美子氏（笹子町）
- ・天野健次氏（初狩町）
- ・小保貫秀氏（飯岡町）
- ・小笠原和子氏（猿橋町）

※8名の委員の方が、毎月定例相談所を開設していますので、気軽にご相談ください。
日程は、本誌の情報カレンダー（25ページ）を参照ください。

問合せ 市民課 生活環境担当
☎(23)8023

消防本部からのお知らせ

秋の全国火災予防運動

日程 11月9日（土）～15日（金）
火災の被害を防ぐために、次の7つのポイントに注意しましょう

【3つの習慣】
○寝たばこは絶対やめましょう！
○ストーブには、燃えやすいものを近づけない！
○ガスレンジなどの側を離れるときは、必ず火を消してから！

【4つの対策】
○逃げ遅れを防ぐために、住宅用火災警報器を設置しましょう！！
○寝具や衣類からの火災を防ぐために、防災製品を使用しましょう！！

○火災を小さいうちに消すために、住宅用火災警報器等を設置しましょう！！
○お年寄りや体の不自由な方を守るために、隣近所で連絡を取り合いましょう！！

住宅用火災警報器の設置

平成23年6月1日より、住宅用火災警報器の設置が義務化されています。家族や地域の安心・安全を守るため必ず設置しましょう。

問合せ 消防本部 ☎(22)0119

住生活総合調査

国土交通省が5年ごとに実施し、住生活の安定や向上に係る総合的な施策を推進する上で必要となる基礎資料を得るために、居住環境を含めた住生活全般に関する実態や居住者の意向、満足度などを総合的に調査するものです。

10月に実施された「住宅・土地統計調査」に回答いただいた世帯の中から一部を抽出し、調査が行われます。

11月21日から12月10日までの間に、統計調査員証を持った調査員が、対象の世帯を訪問しますので、ご協力をお願いします。

問合せ 建設課 住宅担当 ☎(20)1852

ファミリーサポートセンター事業

10月から援助できる子どもの年齢が次のように変わりました。

改正前	対象児年齢
改正後	6か月～10歳
	6か月～12歳

事業の詳細については、広報8月号をご覧ください。

問合せ 子ども家庭総合支援センター ☎(23)1152

かがり火大月みそ

地元で収穫された大豆と麴をふんだんに使って、自然熟成した昔ながらの手作り無添加のみそを販売します。

- 種類・価格
- 袋入り（5kg） 2,450円
 - 樽入り（5kg） 2,850円
- 配達時期 12月上旬～中旬
申込期限 11月25日（月）
申込 クレイン農業協同組合

- 笹子川支店 ☎(20)2677
- 大月支店 ☎(22)1341
- 七保支店 ☎(24)7008
- 猿橋支店 ☎(22)0530
- とみはま支店 ☎(26)5040
- 農林業担当 ☎(20)1833

11月9日から15日は『山梨禁煙週間』

たばこは、吸っている本人だけでなく、受動喫煙により周囲の方の健康にも様々な影響を与えます。長期間たばこの煙を吸うことで、病気になるやすくなり、妊婦では、流産や低出生体重児出産などのリスクが高まる事が明らかになっています。

保健所では、たばこ健康に関

する正しい知識の普及、多数の方が利用する施設の禁煙や分煙の推進、未成年者の喫煙防止対策などに取り組んでいます。

この機会に、たばこの害について正しく理解し、自分や周囲の方の健康のためにも、たばこの煙のない社会について考えましょう。

問合せ 富士・東部保健福祉事務所 健康支援課

☎0555-24-9034

ノロウイルスなどによる感染性胃腸炎に注意!

感染性胃腸炎は、特に冬季に流行します。健康な方は軽症で済みますが、子どもや高齢者などは重症化することがあります。

○感染原因・経路

- ・汚染された食品の飲食
- ・感染者の便や嘔吐物を介しての感染

○予防方法

- ・食品は、中心部までよく加熱調理
- ・人の便や嘔吐物を片付ける際には、使い捨て手袋やマスクなどを着用
- ・窓を開けての換気、清掃後の塩素系漂白剤での拭き上げ消毒

・トイレや嘔吐物処理後、外出先からの帰宅時や食事の前には、必ずハンドソープなどを使い十分な流水での手洗い

問合せ 富士・東部保健福祉事務所 地域保健課

☎0555-24-9035

最低賃金の改正

県内で働く方の最低賃金が改定されました。
1時間 706円

問合せ 山梨労働局賃金室

☎055-225-2854

大月税務署からのお知らせ

青色決算説明会

所得税の青色申告決算書の作成や消費税および地方消費税の申告書の書き方などについて、説明会を行います。

日時 12月5日(木)
午後1時30分～3時30分

場所 大月税務署3階会議室

内容

- ① 所得税の青色申告決算書の作成および青色申告特別控除の適用要件について
- ② 消費税などの届出に関する手続

き、課税売上高の判定、課税売上げの区分整理の方法について
③ 国税電子申告・納税システム(e-Tax)の概要および利用開始に当たっての手続きについて

平成25年分年末調整等説明会

日時 11月14日(木)

用紙配付：午後1時～1時30分
説明時間：午後1時30分～4時

場所 市民会館4階視聴覚室

問合せ 大月税務署 ☎(22)3151

11月は労働保険適用促進強化月間

正社員やパート、バイトなどの雇用形態にかかわらず、ひとりでも労働者を雇っている事業主の方は、労働保険(労災保険・雇用保険)に加入する義務があります。就業時間数にかかわらず、労働者に対しては労災保険が加入対象となり、1週間の所定労働時間が20時間以上、かつ、31日以上の雇用見込みがある労働者は雇用保険の加入対象にもなります。

問合せ

都留労働基準監督署
☎(43)2195

雇用保険について
ハローワーク大月 ☎(22)8609

米トレーサビリティ法

食品事故等が起きた際に、速やかに流通ルート特定し、事業者や消費者の利益を守るために、取引などの記録の作成、保存が必要です。

この法律に違反した場合には、50万円以下の罰金などの罰則を受けることとなります。

○米を外食店や直売所、米屋などへ販売する場合

・販売した記録を作成

・米の産地を販売先に伝える

※もちや団子、炊き込みご飯などの「米飯類」も対象

○食堂などで、ライス、丼物などの米飯類を提供する場合

・米の産地をピラやメニューで表示

・米を仕入れた際の納品書や領収書などを3年間保管

※詳細は、要問合せ

問合せ 農林水産省関東農政局
甲府地域センター
流通監視チーム
☎055-254-6012

インフォメーション

募集

イベント・教室

相談

みんなの掲示板



山梨県肝炎予防普及啓発講習会

日時 11月7日(木)

受付：午後6時

講習会：午後6時30分

測定体験：午後7時30分

場所 市民会館 4階視聴覚室

対象 どなたでも

内容 「肝臓病の最新情報2013」

・ウイルス性肝炎に関する最新の治療と今後の治療方針について

・ここまで分かるようになった肝炎患に関する最新検査について

※講演会の後に、最新検査機器による肝臓硬度測定体験や健康相談も予定(当日先着順5名)

講師 榎本信幸氏(山梨大学医学部付属病院・第一内科教授)

申込方法 電話

参加費 無料

申込・問合せ 保健介護課

健康増進担当 ☎(22)80038

平成25年度大月市消防職員

(丹波山出張所勤務)

平成26年4月採用の消防職員

職種および採用予定人員

消防職(上級) 1名

※丹波山出張所の消防業務に従事

試験日・試験場所

11月24日(日)

丹波山村役場、丹波中学校

申込方法

11月1日(金)から要項を配布

受付期間

11月1日(金)～11日(月)

午前9時～午後5時

(土・日・祝日を除く)

資格

・昭和59年4月2日から平成4年

4月1日までに生まれた方で、大

学卒業(平成26年3月卒業見込み

含む)以上、またはこれと同等以

上の資格を有する方

・採用後、丹波山村に居住するこ

とができる方で普通自動車運転免

許(平成26年3月取得見込みを含

み、オートマチック限定免許除く)

を有する方

・身体的条件として次の方である

こと

①身長おおむね160cm以上、か

つ体重おおむね50kg以上の方

②視力(矯正視力含み)が両眼で

0.7以上、かつ一眼でそれぞ

れ0.3以上ある方

③赤色、青色および黄色の色彩の

識別ができる方

④聴力が左右とも正常である方

※次のいずれかに該当する方は、

受験できません。

・日本国籍を有しない方

・地方公務員法第16条に該当す

る方

試験内容

消防適性検査、論文、面接試験、

体力試験、身体検査

合格発表 12月上旬

申込・問合せ 秘書広報課

人事担当 ☎(23)80006

※要項、必要書類はホームページ

からもダウンロードできます。

URL

<http://www.city.otsuki.yamanashi.jp/>

山梨職業訓練支援センター

公共職業訓練(各コース)

①テクニカルオペレーション科

②金属加工科

③電気設備科

④住宅技術科

⑤建築CADサービス科

日程 平成26年1月7日(火)

～平成26年6月27日(金)

対象 再就職に必要な、ものづく

りの技術を身につけたい方

定員 ①③④⑤各18名 ②15名

受講費 無料(テキスト代別)

申込期限 12月4日(水)

申込 住所または居所を管轄する

ハローワーク

問合せ 山梨職業訓練支援センター

☎0555-2421-3066

有料広告

～言葉が通じたらうれしい、心を通じたらもっとうれしい。～
 ユニタス外語学院は、赤ちゃん～大人まで、初心者の方でも安心な英会話教室です。
 ～ユニタスの納得のシステム～
 Baby～小学6年生 外国人講師と日本人講師によるペアティーチングで
 バランスの良いレッスン
 中学生～大人 会話クラスは外国人講師、文法クラスや資格取得コースは
 日本人講師による、生徒様の目的に合ったレッスン
 ～クラス室内～ 5,000円～
 グループレッスン 2,700円～
 プライベートレッスン 1,300円～
 Skipperレッスン
 ～コース室内～
 英会話・英作文・英検・TOEIC
 韓国語・中国語・企業英語
 翻訳・通訳・etc...
 Baby&Mother'sサークル
 0～3歳までのお子様と保護者様
 の無料サークル(要予約)
 都留校：毎月第2金曜日
 富士吉田校：毎月第2水曜日
 ※いずれも8月、1月を除き、
 14:00～14:30
 More Than Language
 ユニタス外語学院
 Since 1976 英・中・韓・仏・独
 都留校：0554(45) 4554
 富士吉田校：0555(24) 3798

自衛官募集

募集種目		資格	受付期間	試験期日
高等工科学校 生徒	推薦	男子で中卒（見込含）17歳未満の成績優秀かつ生徒会活動などに顕著な実績を納め、学校長が推薦できる方	11月1日（金） ～12月6日（金）	H26年1月11日（土） ～13日（月） ※いずれか1日を指定
	一般	男子で中卒（見込含）17歳未満の方	11月1日（金） ～H26年1月10日（金）	1次 H26年1月18日（土） 2次 H26年2月1日（土） ～4日（火）
防衛大学校 学生	一般 （後期）	高卒（見込含）21歳未満の方	H26年1月22日（水） ～1月31日（金）	1次 H26年3月1日（土） 2次 H26年3月13日（木）
貸費学生	技術	大学の理学部、工学部の3・4年次または大学院（専門職大学院を除く）修士課程在学（正規の修業年限を終わる年の4月1日現在で26歳未満（大学院修士課程在学者は28歳未満）の方	12月1日（日） ～H26年1月10日（金）	H26年1月25日（土）

※詳細は、ホームページを要確認

問合 自衛隊 大月地域事務所（御太刀2-8-10） ☎(22)1298

自衛隊山梨地方協力本部募集課（甲府市丸の内1-1-18） ☎055-253-1591

URL <http://www.mod.go.jp/pc/yamanashi/>

インフォメーション

募集

イベント・教室

相談

みんなの掲示板



子ども家庭総合支援センター
からのイベント案内

①親子遊び

日時 11月19日（火）・21日（木）
午前10時～11時30分

対象 0歳～未就学児

定員 20組（予約制）

内容 手遊び、パネルシアター他
持ち物 子どもの身の回り品（着替え、おむつ、ミルク）

②お誕生会

日時 11月29日（金）
午前11時～11時30分

対象 11月生まれの
0歳～未就学児

定員 10組（予約制）

内容 手遊び、うた、パネルシアター、お誕生カードのプレゼントなど
持ち物 子どもの身の回り品

③子どもの救急法を学ぼう

日時 11月28日（木）
午前10時～正午

対象 市内在住の子育て中の方

定員 15組（予約制）

※保護者のみの参加も可
※動きやすい服装で参加

●共通事項

場所 市総合福祉センター

① 2階児童館

② 4階保健センター

参加費 無料

申込開始

11月5日（火）午前9時

申込・問合

子ども家庭総合支援センター
☎(23)1152

大月短期大学後援会

日時 12月5日（木）午後3時
（午後2時30分開場予定）
教養文化養成事業

場所 市民会館 大ホール

対象 どなたでも

内容 傳田真央氏によるライブコンサート

主催 大月短期大学後援会

参加費 無料

問合 大月短期大学

教務学生担当 ☎(22)5611

第12回秋の朗読発表会

日時 11月17日(日)

午後2時〜4時

場所 市立図書館2階映像ホール

内容 ボランティア団体「如月の会」による朗読

・「おこん浄瑠璃」

・「赤い番傘」

・「ザ・対決 桃太郎と金太郎」

など

参加費 無料

問合せ 「如月の会」

平嶋

☎(23)1976

市立図書館 ☎(22)4815

大月の民話(畑倉地区他)発表会

日時 11月30日(土)

午前11時〜正午

午後2時〜3時

場所 市立図書館2階映像ホール

内容

・大型紙芝居「大月桃太郎伝説」

・映像「セーメーパン」、「畑倉用

水」

参加費 無料

問合せ 「大月の民話を語りつくす会」

天野 ☎(25)6306

市立図書館 ☎(22)4815

インフォメーション

募集

イベント・教室

相談

みんなの掲示板

県立盲学校オープンキャンパス

日時 11月23日(土・祝)

午前9時25分〜午後2時

場所 県立盲学校

(甲府市下飯田2-110-2)

対象

・視覚に障がいのある幼児、児童

生徒、成人および保護者

・教育、福祉関係および視覚障がい

教育に関心のある方

・入学を検討している方とその家

族および関係者など

内容

午前 学校概要説明

授業公開、校舎見学

午後 入学説明会(入学希望者)

申込期限 11月19日(火) 正午

申込方法 所定の申込書を郵送

ファックス、メール

※書式は、ホームページからダウンロード

できます。

申込・問合せ

県立盲学校 白倉、保坂

☎055-2226-3361

FAX055-2226-3362

✉mon2013@ysvi.kai.ed.jp

URL

<http://www.ysvi.kai.ed.jp/>

ぴゅあ富士からのお知らせ

家族みんなで関わる

子育てのすすめ

日時

①11月9日(土)・②16日(土)

午後1時30分〜3時

川邊修作氏

講師

①幼児期の子育て

②学童期・思春期の子育て

※個別カウンセリングあり

定員 50名

みんなで楽しいこどもの広場

日時 11月17日(日)

午後1時〜午後3時

講師

都留文科大児童文化研究部

COLORS

内容 集団あそび、かげえ劇

対象 園児、小学生とその親

定員 60名

配偶者からの暴力防止と人権の実

現

日時 11月30日(土)

午後1時30分〜3時30分

講師

山内幸雄氏

内容 人権の擁護と男女平等の実

現を図るため、配偶者からの暴力

防止や被害者保護の取り組みにつ

いて学ぶ

定員 50名

●共通事項

場所 ぴゅあ富士 大研修室

参加費 無料

申込・問合せ 県立男女共同参画

推進センター・ぴゅあ富士

☎(45)1666

県環境科学研究所からのお知らせ

①木の香りのキャンドルづくり

日時 12月15日(日)

午後1時〜4時

対象 県内の小学生以上

(中学生以下は保護者も申込)

※昨年の参加者は参加不可

定員 30名

内容 森林セラピーや樹木の香り

について学び、木の香りのキャン

ドルを作る

申込開始

11月15日(金)午前9時

申込方法 電話または窓口

②もりのおはなしかい

絵本の読みかせ

日時

11月17日(日)・12月8日(日)

午前10時30分〜午後2時

対象 幼児から小学校低学年

内容 自然や環境に関する絵本の

読み聞かせやゲーム、森の観察な

ど

③環境作品上映会

日時 12月1日(日)

午前9時30分～11時30分
午後1時30分～3時30分

対象 どなたでも

上映作品

○午前

・六ヶ所村ラブソデー

○午後

・ライフ5〈植物〉〈霊長類〉

・子どもどうぶつ劇場〈ゲルメ
なニホンザル〉

※上映作品は変更する場合あり

④剣丸尾の自然写真展

日時 11月30日(土)

～平成26年1月13日(月・祝)
※年末年始、月曜日(祝日を除く)
は開催なし

対象 どなたでも

内容 研究所周辺の身近な自然に
目を向け、普段見過ごしてしま
いがちな「一コマ」を紹介

●共通事項

参加費 無料

申込・問合せ 県環境科学研究所

環境教育・情報担当

①③④について

☎0555-72-6203

②について

☎0555-72-6202

甲府刑務所矯正展

日時 11月23日(土・祝)

午前9時～午後3時

場所 甲府刑務所

(甲府市堀之内町500)

内容

施設見学、受刑者の食事体験コー
ナー、矯正関係資料の展示、刑務
所作業製品の展示販売など
問合せ
甲府刑務所企画部門(作業)
☎055-241-8311

桂川ウエルネスパーク

①さとやま収穫祭

日時 11月10日(日)

午前10時～午後3時
内容(イベントメニュー)

・挑戦状ゲームラリー
・クラフト作品出展ブース
・お餅つき体験

・帝京科学大学共催ドッグショウ

・石釜ビザ焼き体験

・焼きイモの配布

・地域特産品売り場

・野外演奏会など

②ハーブ cafe

日時 11月14日(木)

午前11時～正午

内容 レモンガラスでキッチンリ
ース作り

③土の子あそび

日程 毎週日曜日

内容 自然体験や野菜やハーブの
収穫体験を通じて、自然や土の温
もりを楽しむ

④ぽかぽかジンジャークッキーを
作るう

日時 12月1日(日)

午後1時～3時

内容 公園で栽培された無農薬の
シウワガを使った、寒いクリスマ
スにぴったりのジンジャークッキ
ーを作り、大きなクリスマスツリ
ーに飾り付け

●共通事項

対象 ①②③④どなたでも

定員 ①なし
②15名(先着順)
③④20名(先着順)

参加費

①入場無料 ②1人300円
③1人1000円～3000円
④500円

申込・問合せ

桂川ウエルネスパーク 加藤

☎(20)3080

☎info@wellnesspark.jp

有料広告

旧浅利小学校跡地に「福祉施設」平成26年3月オープン 本年11月1日より利用者募集開始

◎サンコート大月

- ☆地域密着型特別養護老人ホーム29名(ユニット型)
 - ・大月市2年以上在住の方
 - ・要介護認定により、要介護1～5と認定された方
- ☆短期入所生活介護(ショートステイ)9名
 - ・要介護認定により、要支援1・2及び要介護1～5
 - ・他市町村・県外の方でもご利用できます

◎スカイコート大月

- ☆生活介護サービス25名(1日あたり)
 - ・障害者手帳をお持ちの18歳～65歳未満の方
 - ・障害程度区分3以上の方
(年齢が50歳以上の場合には、障害程度区分2以上の方)
- ☆短期入所(ショートステイ)5名(1日あたり)
 - ・障害程度区分が区分1以上である障害児者で
障害者で障害者手帳をお持ちの方

社会福祉法人 山の都福祉会 理事長 逸村一徳

サンコート大月・スカイコート大月 開設準備室(旧浅利小学校) TEL:0554-23-1165 FAX:0554-23-2300(担当 橋田)

第13回全国障害者芸術・文化祭

やまなし大会

日程 12月6日(金)～8日(日)

場所 アイメッセ山梨

内容

・ライブパフォーマンス&トーク
ショー

・舞台発表(支援学校、施設・病院利用者、在宅者)

・美術、文芸作品などの展示

・交流、体験、実演ブース開催

・パリアフリーに配慮した映画朗読

・移動式プラネタリウム

・物品展示販売

・やまなし食文化&B級グルメの祭典

・緑日屋台出店

・スタンプラリー

・県内ゆるぎやら大集合など

問合

第13回全国障害者芸術・文化祭

やまなし大会実行委員会事務局

☎05512231461

※詳細は、ホームページを要確認

URL

<http://www.13geibunasai.net>

インフォメーション

募集

イベント・教室

相談

みんなの掲示板

相
そう
談
だん

消費生活相談

今回はダイヤモンド!

買え買え詐欺に注意

○販売業者が提供する商品や権利等を別業者が「高く買い取る」などと言って契約させようとする「買え買え詐欺」において、最近では、ダイヤモンドの購入を持ちかけるケースが報告されています。

○「買え買え詐欺」では、実際に買い取り等が行われたケースは確認されており、一度支払ってしまったと取り戻すことは困難です。

○勧誘の電話を受けた際、長く話を聞くと切りづらくなります。早めにはっきり断りましょう。

○トラブルに遭っている人のほとんどが高齢者です。家族や周囲の人も気を配りましょう。

○困った時は、県民生活センターに相談してください。

●消費生活相談(電話・面談)

市役所で相談員が相談に応じています。(P25のカレンダー参照)

問合 山梨県県民生活センター

地方相談室☎(45)5038

市民課生活環境担当☎(23)8023

全国一斉「女性者の人権

あんしん相談」強化週間

夫やパートナーからの暴力、ストーカー行為に悩んでいる女性のための相談電話を設置します。

※秘密厳守

日時 11月18日(月)～22日(金)

午前8時30分～午後5時15分

11月23日(土・祝・24日(日)

午前10時～午後5時

相談担当者 甲府地方方法務局職員

山梨県人権擁護委員

専用ダイヤル

☎057010701810

保護者向け講演・個別相談会

日時 11月16日(土)・30日(土)

午後1時30分～3時30分

場所

Q-STA(富士山駅)4階

対象 子どもの学校、進路、就職

のことで悩みを持つ保護者の方

参加費 無料

申込・問合 ぐんない若者

サポーターステーション

開所日時 火曜日～土曜日

(祝日、年末年始を除く)

午前10時～午後6時30分

☎055512310080

みんなの掲示板

日=日時、日程 練=練習日 場=場所 内=内容
対=対象者 定=定員 ￥=参加料、会費 主=主催
持=持ち物 申=申込方法 問=問合先 他=その他

第14回 真木アート・クラフト市

■日=11月16日(土)・17日(日)

午前10時～午後3時

■場=ギャラリー民と前広場

■内=アート・クラフト市

特別イベント(16日、午前10時～)

- ・ 笹子迫分人形特別講演
- ・ 相模原市の和太鼓集団「結」の講演
- ・ ガムランや和太鼓と笹子迫分人形の
コラボレーション

■主=真木アート・クラフト市事務局

■問=ギャラリー民 ☎(23)1488

URL <http://g-min.blog.ocn.ne.jp/>

広報おおつき、ホームページに
有料広告を掲載しませんか!

詳細は、秘書広報課広聴広報担当に
お問い合わせください。 ☎(23)8005

「社会保険料（国民年金保険料）控除証明書」が発行されます

～～年末調整・確定申告まで大切に保管！～～

国民年金保険料は、所得税および住民税の申告において全額が社会保険料控除の対象となります。その年の1月1日から12月31日までに納付した保険料が対象です。

控除を受けるには…納付したことを証明する「社会保険料（国民年金保険料）控除証明書」の添付が義務付けられています。

控除証明書は…

- 1月1日から9月30日までの間に国民年金保険料を納付した方
→ 1月上旬に日本年金機構本部から送付されます。
- 10月1日から12月31日までの間に、今年はじめて国民年金保険料を納付した方
→ 翌年の2月上旬に日本年金機構本部から送付されます。

なお、家族の国民年金保険料を納付された場合も、納付した方の社会保険料控除に加えることができますので、家族あてに送られた控除証明書を添付のうえ申告してください。

控除証明書についての照会は、控除証明書のはがきに表示されている番号にお問い合わせください。

控除証明書専用ダイヤル ☎0570-070-117（ナビダイヤル）

※050、070-5***、070-6***で始まる電話でかける場合

→ ☎03-6700-1130

受付期間 11月1日（金）～平成26年3月14日（金）

国保・高齢者医療

柔道整復師（整骨院・接骨院）の施術を受けるときは、健康保険が使える場合と使えない場合があります。

使える場合

⇒

- ・外傷性のけが（ねんざ、打撲、挫傷）
- ・骨折、脱臼（応急処置のみ、それ以外は医師の同意が必要）

使えない場合

⇒

- ・慢性的な肩こりや筋肉疲労、スポーツなどによる肉体疲労
- ・脳疾患後遺症などの慢性病や症状の改善がみられない長期の施術
- ・病気（神経痛、リウマチ、五十肩、関節炎、ヘルニア）が原因のもの
- ・保険医療機関で同じ負傷などの治療のもの
- ・仕事中のけがや通勤途中のけが（労災対象）

※はり、きゅう、マッサージも医師の同意があった場合のみ健康保険が使えます。

- 施術を受ける際は、けがの原因（いつ、どこで、何を、どんな症状があるのか）を正確に伝えましょう。
- 健康保険で施術を受けた場合は、療養費の申請のために「療養費支給申請書」に署名します。内容（施術部位や日数など）を確認し、署名するようお願いします。また、領収書は必ず発行してもらいましょう。
- 健康保険を使って柔道整復師の施術を受けると、後日、施術日や内容についてお尋ねする場合があります。施術の記録や領収書の保管をお願いします。

問合せ 市民課 国保年金担当 ☎(23) 8037

～国民健康保険税・後期高齢者医療保険料は、納期限までに忘れずに納めましょう～

はい、地域包括支援センターです

介護予防のお手伝い！「大つき元気塾」

週1回、総合福祉センターで開催している「大つき元気塾」には、市内の65歳以上の方々が参加し、運動、頭脳ゲームなどの頭の体操、栄養指導などを組み合わせたメニューで無理なく介護予防に取り組んでいます。

今年度は、10月末までに165名が参加しました。

参加者の感想

- 教室に参加してから、体を動かすことを大切にしています。とにかく参考になることばかりでためになります。
- 今まで自宅に居ることが多かったです。頑張って参加してみたら、楽しくて、友達もできて、明るい気持ちになりました。教室の日は待ち遠しいです。

教室で学ぶこと以外でも、外出の機会が増えるなど日常生活に変化がみられ、予防効果が期待できます。いくつになっても、自分らしく自立した毎日を過ごすために、介護予防に取り組みましょう。

問合 保健介護課 地域包括支援センター ☎(23)8034



頭脳ゲームに取り組む様子



調理実習の様子

ここで一息！ 頭の体操 3問クイズ!! それぞれの答えは何でしょう？

①



②

ちつと

③



答えは、最終ページ下段をご覧ください。

福祉チャンネル

○11月は、「児童虐待防止推進月間」です！

子どもへの虐待は、それぞれの家庭が抱える問題に加え、地域での孤立がその背景にあるとも言われ、虐待の多くは「悪いことをしている」という認識がないまま起こっています。

・虐待を受けている子どもたちは…

自分から「助けて」とは言えないため、大人の目で気付いてあげることが必要です。

・虐待を防止するには…

まず日常において、「地域ぐるみで子育て中の家族を温かく見守ること」、「さりげなく声掛けをする」など、一人ひとりが虐待を防ぐ意識を持ち、行動することが大切です。

●虐待を受けていると思った場合は？

児童虐待防止法により、市の窓口、または児童相談所に通告することが義務付けられています。通報者のプライバシーは、法律で守られていますので、「虐待かも？」と思ったら迷わずに連絡してください。

虐待は、社会や地域の問題でもありません。地域ぐるみで身近な子育て中の家族を見守りましょう！

※児童相談所全国共通ダイヤル

(発信元の管轄の児童相談所につながります)

☎0570-064-000

問合（市の窓口） 子ども家庭総合支援センター

☎(23)1168

子どもの正しい「おやつ」!



平成24年度のアンケート結果では、子どものおやつで多いものは、スナック菓子が6割でした。

スナック菓子は、塩分や油が多く、カルシウムの吸収を妨げるリンを多く含みます。高血圧や肥満など生活習慣病につながりやすいので、摂りすぎに注意しましょう。また、あめやガム、チョコレートは、歯に付きやすく虫歯の原因になりますので、食べた後は、口をお茶や水ですすぎましょう。

○上手なおよつのはり方…

1日の食事の中で、不足している栄養を補給することが目的です。特に、乳幼児期や発育期の子どもは、成長する上で1日に必要なエネルギーや栄養に対して、1回に食べられる食事が少ないため、おやつで補うことが必要です。第4の食事として、おやつを取り入れてみましょう。

食事の量が少ない時…おにぎりやふかし芋など炭水化物のおやつ

野菜の量が少ない時…野菜が沢山入ったお好み焼きやおつけだんごなど

※歯や骨の成長に必要なカルシウム(牛乳、乳製品、小魚など)も大切です。

本市の子どもの普段のおやつ

- 第1位 スナック菓子
- 第2位 果物
- 第3位 あめ、ガム、チョコレート
- 第4位 せんべい
- 第5位 ゼリー、プリン

(第7次健康増進計画アンケート結果より)

食事を通して家族みんなで健康づくり

毎月1日～7日は「家族で食事週間」

知って得する! 保健師@mame-chishiki

保健介護課 健康増進担当 ☎ (23) 8038

1～2年に一度、子宮頸がん検診を受けていますか?

本市では、予防対策として毎年20歳以上の方を対象に子宮がん検診を実施していますが、受診率は平成22年度で13.2%と県平均の19.5%に比べ低い状況となっています。

このため、若い世代の検診率を高めるように、20歳から40歳までの5歳ごとの方を対象として、無料クーポン券を送付しています。(紛失された場合は、再交付もできます。)

クーポン券の対象者以外の方も次の費用で検診を受けられ、受診票は健康増進担当窓口で交付しています。

・69歳以下…1,400円

・70歳以上…700円

「まだ若いから大丈夫」、「面倒だから」、「恥ずかしいから」と思わずに、母、娘、友人などを誘って、自分と自分の大切な人を守るために検診を受けましょう。また、男性の方も、元気な母や奥さんでいてもらうために、検診を勧めましょう。

今年度の子宮がん検診実施期限：12月25日(水)
子宮頸がんは、あなたの行動で予防できます!!

「子宮頸がん」とは…

子宮の入り口に発症する「がん」のことで、近年20歳から30歳代の若い年代に多くなっています。進行するまで自覚症状がほとんどないため、気が付いたときには子宮の摘出が必要になることもあります。

主な原因は、皮膚や粘膜にいるヒトパピローマウイルス(HPV)への感染で、性交渉のある女性の約8割が一生に一度感染するといわれていますが、多くは一過性で自然に消失します。

感染してから、がんを発症するまでには平均で10年以上といわれているため、がんになる前に検診を受け、発見することが大切です。

こんにちは保健師です



11月の休館日

日	月	火	水	木	金	土	日
					1	2	
3	4	5	6	7	8	9	
10	11	12	13	14	15	16	
17	18	19	20	21	22	23	
24	25	26	27	28	29	30	

★今月のお薦め図書

- ・味噌汁専門店の具たくさん味噌汁 100 (世界文化社)

専門店が提案する、身体を整える味噌汁レシピ。旬の食材をおいしくしたり、合わせ味噌で味に変化をつけたり、専門店ならではの奥の手を公開。

★新着図書<<一般図書>>

- ・家計簿いらずの年間100万円! 貯金術 (メディアファクトリー)
- ・一生に一度は見たい世界の祭り (宝島社)

★おすすめの児童図書

- ・トムとジェリーのたびのえほん (河出書房新社)
- 世界文化遺産の富士山をトムとジェリーが案内。歴史、伝説、植物、四季の姿など、富士山にまつわる様々な知識を紹介します。

★新着図書<<児童図書>>

- ・へんしんレストラン (あきやまただし)

★展示のご案内

- ・『教科書展示コーナー』
(常設展示：2階ヤングアダルト書架付近)
 - ・『職員おすすめの本』(～12月26日：1階展示架)
 - ・『子どもにすすめた本』(～12月26日：2階展示ホール)
- ※毎月、季節情報や旬な情報の提供を目的に様々な話題図書を展示しています。ご利用ください。

★おはなし会・よみきかせ (2階おはなしコーナー)

- ・「たのしいひととき」8日(金) 午前11時～朗読ボランティア『如月の会』
対象 幼児 内容 本、紙芝居の読み聞かせ
- ・「おはなし会」16日(土) 午前11時～
絵本とおはなしの会『ぐりとぐら』
対象 幼児、小学生
内容 絵本の読み聞かせとおはなし
- ・「ちいさなおへや」20日(水) 午前11時～
絵本とおはなしの会『ぐりとぐら』
対象 幼児 内容 絵本の読み聞かせ、手あそび

★お知らせ

予約資料は、連絡した日から7日以内にご来館ください。(7日を過ぎると予約を取り消します。) 来館できない場合は、ご連絡をお願いします。

図書館利用・開館時間 (※図書館の運営には、電源立地地域対策交付金が活用されています。)

- 「火・水・木・金」… 午前9時～午後7時
- 「土・日・祝日」… 午前9時～午後5時

問合せ 市立図書館 ☎(22)4815

【教育相談室のご案内】

- ◆相談内容 「就学」や「学校生活の悩み」など
 - ◆相談方法 面接相談
 - ◆相談日・時間 毎週月・火・木曜日 午前9時30分～午後3時
 - ◆申し込み先 大月市教育相談室 (市役所内) ☎(23)8058
- ※相談は無料で、秘密は厳守します (要予約) お気軽に相談ください。

成功体験に関する「理論」というものがあるそうです。「熱帯魚のグッピーに餌をやると、約半数は餌を食べ、あとの約半数は餌にありつけない。次に、餌を食べた組と食べられなかった組に分けて餌を与える。すると、また約半数は餌を食べられない。そして、1回目は食べたが2度目には餌を食べられなかった組と、1回目は食べられなかったが2度目には食べた組を一緒にして餌を与えると、後者が餌にありつける」というのです。勝ち負けは絶対的なものではなく、勝ち癖がつけば、その後は勝ち続ける可能性が高いという成功体験を重視する理論だそうです。

この「理論」の妥当性や信頼性は別にして、成功体験という視点で考えると、重要だと思える点があります。それはスモールステップで、最初は子どもが失敗しないような目標を設定し、成功体験を積み重ね達成感を持たせるといった配慮です。そして、その後徐々に目標を高くしていく、いくつもの成功体験を積み重ね、自己肯定感を高めるという考え方もあります。

子どもが「やったあ!」という達成の喜びを実感することこそが、次の成長や発展につながっていく原動力となるのです。その中で創意工夫も生まれます。

相談室から一言

今月のイベント情報などのお知らせです。
詳細は、お問い合わせください!

12 DEC

日	月	火	水	木	金	土
1	2	3	4	5	6	7
8	9	10	11	12	13	14
15	16	17	18	19	20	21
22	23	24	25	26	27	28
29	30	31				



2013 霜月

おおつき情報カレンダー

日 sun	月 mon	火 tue	水 wed	木 thu	金 fri	土 sat
					1 赤口 消 ●メールマガジン 配信	2 先勝 人 ●ふるさと産業ま つり ●八駅八山八富士 トレッキング
3 仏滅 結	4 大安	5 赤口 法	6 先勝 人消	7 友引 心配	8 先負 消	9 仏滅 ●学校備品リサイ クル販売 ●秀麗富嶽十二景 ハイキング
●新月						
10 大安 結 ●つきの市 午前9時～午後1時 (宮谷入口信号横) ●さとやま収穫祭 P19	11 赤口 心配	12 先勝	13 友引 消	14 先負 心配 ●市内一斉ウォー キング	15 仏滅 登消成	16 大安 ●大ツキタやけ市 正午～午後5時 (大月駅前)
●上弦						
17 赤口 結 ●秋の朗読発表会 P18	18 先勝 心配	19 友引 ●親子遊び P17	20 先負 法消人	21 仏滅 心配 ●親子遊び P17	22 大安 消	23 赤口
	●満月					
24 先勝 結	25 友引 心配	26 先負	27 仏滅 消	28 大安 心配 ●子どもの救急法 を学ぼう P17	29 赤口 消	30 先勝 ●大月の民話発表 会 P18
		●下弦				

●今月の納税期限 ★国民健康保険税/★介護保険料/★後期高齢者医療保険料 5期納期

上記表のマークについて

各種相談情報

法 … 法律相談 (要予約) 午前9時～正午	(後) 市民課 (23)8023
人 … 人権相談 午後1時～3時	(市) 市民課 (23)8023
行 … 行政相談 午後1時～3時	(後) 市民課 (23)8023
登 … 登記相談 (要予約) 午後1時～2時30分	(後) 市民課 (23)8023
消 … 消費生活相談 午前9時～午後4時	(後) 市民課 (23)8023
心配 … 心配ごと相談 午前9時～	(福) 社会福祉協議会 (23)2001
成 … 成年後見制度無料相談 午後1時30分～	(後) 保健介護課 (23)8034
結 … 結婚相談 午後1時～5時	(市) 結婚相談所 (22)4811

※略称

(後) 市役所 (福) 福祉センター (保) 保健センター (市) 市民会館

子育て支援情報

A 4か月児 (H25.6) 健診	午後1時15分受付
B 9か月児 (H25.1) 健診	午後1時15分受付
C 1歳6か月児 (H24.4) 健診	午後1時15分受付
D 2歳児 (H23.10) 歯科健診	午後1時15分受付
E 2歳6か月児 (H23.4) フッ素塗布	午後1時15分受付
F 3歳児 (H22.9) 健診	午後1時15分受付
G ママパパ学級	午後1時20分～
H 育児教室 (H25.10)	午後1時20分受付
I むぐもぐ (離乳食) 教室	午前9時20分までに受付
J ビッグムンパレ - (乳児)	午前10時～
K ビッグムンパレ - (幼児)	午前10時～

※場所 保健センター ※問合せ 保健介護課健康増進担当 (23) 8038

まぢの話題 HOT SPOT



いきいき健康コーナー

(みんなでカロリー計算)

山梨中



第3回大ツキ軽トラ市
10/19 国道20号(大月駅前信号)市役所

通行止めとなった国道20号に野菜やお菓子、雑貨などを販売する64店が並び、3回目となる軽トラ市が開催されました。
多くの来場者と出店者の活気に満ちた賑わいのある軽トラ市となりました。
また、吹奏楽の演奏や餅つき大会、いきいき健康コーナーなどが彩りを添えました。



糸東流空手道世界選手権大会結果報告

9/25 市長室

6年に1度日本で開催される世界大会に、砥石館空手道スポーツ少年団の団員と門下生が出場し、優勝・準優勝などの好成績を収めました。

世界45か国の多くの選手との対戦で、日頃の練習の成果によって勝ち進み、頂点を極める結果となりました。

今後も、更なる活躍が期待されます。

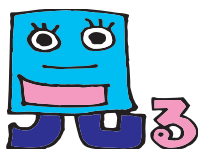


金婚祝賀式

10/5 市民会館

半世紀もの長い人生を互いに助け合いながら歩んできたご夫婦をお祝いする式典が、市民会館で開催されました。

この日は、22組のご夫婦に市長から祝い状が送られ、シルバーコーラス「銀の鈴」の四季をテーマにした合唱などによって、祝いの席に華を添えました。



フェアプレイフラッグを持つでの入場



**ヴァンフォーレ甲府 大月市・山中湖村
サンクスデー 10/5 山梨中銀スタジアム**

プロサッカーチームのヴァンフォーレ甲府の試合が行われ、市内の子どもたちが選手と手を繋いでの入場や大きな旗を持つでの入場など、大役を務めました。

また、スタジアムの外では、「大月おつけだんご」の出店もあり、ひと際長い列と共に、早々に売り切れるほどの盛況ぶりでした。



**私の好きなところフォト展
10/2～6 市民会館**

市内小中学校の児童・生徒が撮影した「気に入った場所や物」の写真に、その選定理由などを添えた作品224点を展示するフォト展が開催されました。

市のふるさと教育推進の一環として、昨年が続いて開かれたもので、親子連れなど多くの方が訪れていました。



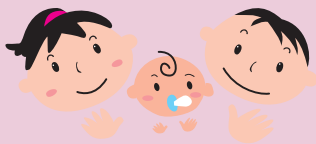
**マスク寄付
9/30 市長室**

東日本大震災の支援活動の一環として、移動図書館の開設を進めているNPO法人国際ブリアーに、市内の閉校した学校の図書を提供したところ、このことがきっかけで、10万枚のマスクが寄付されました。

マスクは、学校や公共機関の窓口に配布して、有効活用させてもらうことになりました。

★身近な話題をお伝えするコーナーです。あなたの地域の情報をお待ちしています。

11月生まれの 元気な子



あきのしんご
香野聖ちゃん (1才)
七保町下和田
「気になるものには一目散！止められない止まらない！我が家のわんぱく坊主、聖くん！」



あんだりゅうせい
安藤竜晴ちゃん (1才)
富浜町鳥沢
「いっぱい食べて、いっぱい遊ぼう竜晴、毎日成長中！スクスク大きくなあれ☆」



いのうえゆうと
井上悠仁ちゃん (1才)
富浜町鳥沢
「くるくるのヘアアがチャームポイント☆最近の得意技は拍手です。愛嬌たっぷり振りまきます♪」



こいずみあひ
小泉魁音ちゃん (1才)
駒橋3丁目
「泣き虫・甘えんぼ！いたずら大好き★まよりばあば大好き(笑)」



さかいりゅうき
酒井翔希ちゃん (1才)
初狩町中初狩
「ねえねと三輪車でお散歩するのが大好きなひーくんです♡」



たなべまほ
田辺真緒ちゃん (1才)
富浜町鳥沢
「いたずら大好き！！いつも元気いっぱい真緒です♡」



ほしざきゆり
森崎結莉ちゃん (1才)
藤岡町強気
「いつも元気いっぱい☆今日もボールをおいかけるう♪♪」



もりのら
森野羅ちゃん (1才)
大月3丁目
「毎日元気！今日も得意の『こんにちほ』『**』ペコ」



わたなべちひろ
渡邊千紘ちゃん (1才)
富浜町鳥沢
「色々なものに興味を持って表情豊かになってきました♪すくすくのびのび育ってね☆」



あまのあきほ
天野明穂ちゃん (2才)
笹子町白野
「お散歩大好き☆保育園はもっと好き☆庭ちよっぴり照れ屋の明穂です」



あんどうまい
安藤舞ちゃん (2才)
七保町葛野
「お家の可愛い怪獣舞ゴン。次女だけあって負けず嫌い、お姉ちゃん大好き舞ちゃんです」



すぎもとるみ
杉本瑠海ちゃん (2才)
富浜町鳥沢
「お兄ちゃん大好き♡いつも元気なルミです」



しむらこたろう
志村虎多郎ちゃん (3才)
御太刀2丁目
「仮面ライダーが大好きな、我が家の暴れん坊」



ののもとら
野本紗良ちゃん (3才)
七保町葛野
「色は黄色、数は7、絵本と果物と昆虫が大好きです♪」



ますいそうや
増井奏陽ちゃん (3才)
御太刀1丁目
「公園だあーい好きなわんぱく坊主！！でも弟想いのとっても優しいお兄ちゃんです！！」



もりくほみおん
森久保美音ちゃん (3才)
大月町花咲
「妹のお世話やお手伝いしてくれる元気っ子！！プリキュア大好き♡みいちゃんです♡」



やまざきいおり
山崎衣織ちゃん (3才)
富浜町鳥沢
「すっかりママが達者になり、時にはママとケンカすることも(´Д｀)いおりんはママの宝物です(´艸´)」



ほっとタイム

朝晩、肌寒くなり、山々でもまだ、これから市販の紅葉が楽しめる。鮮やかな色だね。我が家は、1才の子が多いため、成長に励むと毎シーズン、刺激を受けると、四季の変わり目には、自分自身も進んでいく頃です。

(W)

平成22・23・24年の12月生まれのお子さんを募集します。掲載希望の方は、11月14日(木)までに、お子さんの写真(頭部の周辺に余白のあるもの)とお子さんの名前、生年月日、保護者の名前、続柄、住所、電話番号、20文字程度のメッセージを添えて、ドシドシご応募ください。

また、メール送付を希望の方も同様の内容を記載して、「kouhru-19206@city.otsuki.jp」に送信ください。受信確認後、返信メールを送付します。

なお、送信する際は、タイトル「広報おつき12月号元気な子」と必ず明記してください。

メール送信後、1日以上経過しても返信が来ない場合は、メールが届いていない可能性があります。お手数でもご確認ください。(ただし、土・日・祝日を除きます。)

※お写真は、返却できませんので、ご了承ください。

P.22 3問クイズのこたえ ①焼肉 ②たぬき ③人影

DATA (H25.10.1現在) 住民基本台帳による

世帯数 10,685 人口 27,257 (男) 13,349 (女) 13,908

この広報は、環境保護に配慮した再生紙、大豆油インキを使用しています。

●発行日/平成25年11月1日
●発行・編集/大月市 〒401-8601 山梨県大月市大月2-6-20
●広報の問合せ先/秘書広報課 広聴広報担当
TEL0554 (23) 8005 FAX0554 (23) 1216
市ホームページ http://www.city.otsuki.yamanashi.jp/