

広報

No.665

# おおつき

Public Information Otsuki

あなたにも

大きなツキが

ありますように!

6

JUN

2013.

BIG MOON

## Contents

- P.02 特集 そこが知りたい!  
みんなの暮らし
- P.06 市政協会員委員長囃式  
並びに対話集会
- P.10 国民文化祭大月市主催事業
- P.11 秀麗富嶽十二景ハイキング
- P.12 景観
- P.14 中央病院診療予定表
- P.15 暮らしの情報
- P.29 おおつき情報カレンダー
- P.32 6月生まれの元気な子

## 魚を追う姿

～目を輝かせる子ども達～



“マスのつかみ取り” (in 桂川 5/3)



# 特集

# そこが知りたい！みんなの暮らし

人は誕生から始まり、一生を送る上で、いろいろな手続きや地域、行政との関わりがあります。本特集では、「おつけちゃん」をモデルに代表的な手続きやルール、マナー、そして思いやりなどを紹介します。

## 「おつけちゃん」 未来年表

**20歳** 誕生日を迎え、大人の仲間入り  
☆年金の加入義務が発生します。  
(学生は免除手続きができます)

**22歳** 大学を卒業し、地元企業に就職  
勤め先で社会保険証を交付

**24歳** コツコツお金を貯めて車を購入  
☆住民票と印鑑証明が必要です。

**28歳** おつけだんごが好物な彼と結婚  
☆婚姻届の提出が必要。

☆こみの出し方、処理費用の現状  
(シーン①で詳しく説明)



## シーン① ごみ処理費用の現状

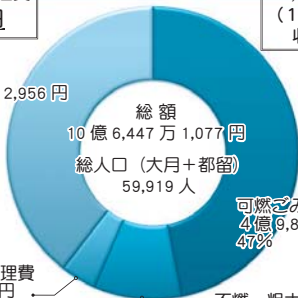
ルール違反のごみは収集されません。もう一度、ごみの分け方・出し方のルールを確認して、ごみの減量化に努めましょう。

平成 23 年度ごみ処理費用内訳  
および市民一人あたりのごみ処理費用

1人当たりの  
年間ごみ処理費  
**17,765 円**

平成 23 年度  
再資源化物収入  
3,526 万 4,172 円  
(1人当たりの  
収入額: 588 円)

公債費  
4億 2,023 万 2,956 円  
39%



再資源化物処理費  
4,253 万 313 円  
4%

燃ごみ処理費  
4億 9,881 万 6,609 円  
47%

不燃・粗大ごみ処理費  
1億 289 万 1,199 円 10%

収集した再資源化物(空き缶、新聞、ペットボトルなど)は、リサイクル業者に売却され、その収入は大月都留広域事務組合の運営に役立っています。各ご家庭が分別を徹底していただくことにより、さらにリサイクルとごみの減量化が図られ、資源の再利用と共に経費の削減にもつながります。

※ごみ処理は、大月市と都留市で共同処理をしています。

## 本市の消費者保護啓発キャラクター 「おつけちゃん」プロフィール

名前	「おつけちゃん」
性別	女
住所	大月「丁目地内」 (富士山がきれいに見えるところ)
生年月日	ひみつ
性格	明るくて、誰にでもやさしい。 でも無気力者には「はっさきり断る」 勇気を持っている
目標	B1グランプリ優勝・賢い消費者
好きな食べ物	おつけだんご・つごんカレー
趣味	「たまされないで」と多くの方々 にたまされたい
特技	おつけだんご作り
嫌いなもの	悪質商法
ストレス解消法	岩殿山に登って、大月の街並みと 富士山を眺めながらのんびりする



※腹囲をはかる「おつけちゃん」

40歳

中央病院健診センターで  
特定健診を受診する

☆特定健診の必要性

(シーン②で詳しく説明)

次ページに続く

38歳

勤めていた会社を辞めて、実家の家業(自営)を引き継ぐ

☆退職証明(離職証明、社会保険喪失証明等)と年金手帳をお持ちの上、社会保険から国民健康保険・国民年金に切り替える手続きが必要になります。国民健康保険は、加入者の保険料により運営されます。忘れずに納めてください。

35歳

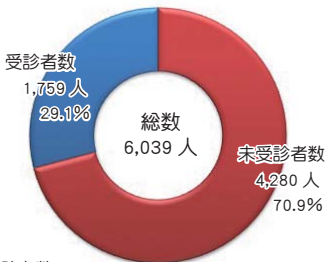
市内に一戸建てを購入  
☆住所の変更手続きが必要です。

市内↓市内への異動：転居届  
市外↓市内への異動：転入届  
市内↓市外への異動：転出届

30歳

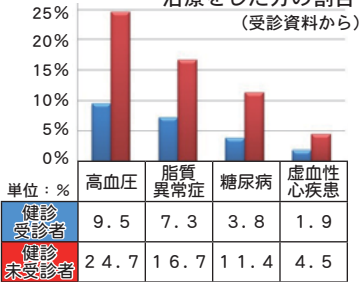
2人の間に赤ちゃんが誕生  
☆出生届の提出が必要です。  
※生後14日以内に住所地や本籍地などに届出

平成24年度の特定健診受診状況



※受診者数(1,759人)の内訳 男性797人 女性962人

平成24年5月に生活習慣病の治療をした方の割合(受診資料から)



## シーン② 健診で生活習慣を見直そう!!

○受診率は3割弱

本年4月1日現在の国民健康保険の被保険者は、7,745人で本市人口の28.2%を占めています。

昨年度の国保特定健診(対象：40歳から74歳)の受診状況は左図のとおりですが、特に40歳から59歳までの男性の受診率が低い結果となっています。

○トップは高血圧症

本市の国保疾病統計によると男女とも、高齢期に向けて高血圧性疾患や糖尿病で外来を受診する方が多く、医療費に占める割合も増加しています。

～大月市国保資料～

○未受診者ほど発症増加

不適切な食生活や運動不足などが、やがては生活習慣病を招き、改善がないままだと疾患が重症化し、心臓病や脳卒中に至るといって経過をたどることになります。

生活習慣病を発症しない境界域の段階で留めることができれば、重症化や合併症の発症を抑えることができます。

特定健診は、自分自身の健康状態を確認し、生活習慣を改善する良いきっかけとなります。年に一度は、必ず受診しましょう。

【特定健診・Q&A】

○申し込み方法は?

電話で受け付けています。各種がん検診(肺・肝・大腸・胃・前立腺)と一緒に受診ができます。

○健診を受けるには?

中央病院健診センターで検診をします。受診日の二週間前に問診票等を郵送しますので、健診日にお持ちください。

○結果を受け取るには?

結果説明会の日連絡します。保健師が結果を説明し、予防や生活改善につながる指導をします。

○特定保健指導ってなに?

健診の結果から腹囲、肥満度、血液検査により生活習慣病リスクの高い方や予備軍の方を対象に保健指導を行い、半年後に自分の健康状態を確認します。

軽度のうちに生活習慣を見直し、来年の健診では、異常なしを目指しましょう。

問合せ：市民課 国保年金担当

☎(23)80037

申込：保健介護課

健康増進担当

☎(23)80038

「おつけちゃん」未来年表 続き

58歳 子供が独立し、犬と猫を飼う

☆犬・猫の飼い方  
(シーン③で詳しく説明)

59歳 愛犬と散歩中に転んでケガ

☆大型犬の場合は、制御できる方が散歩させましょう。

☆大きなケガなどで長期入院をした場合、月単位で一定額以上支払った医療費は、申請により還付されます。(高額医療費の請求)

また、あらかじめ限度額を超えたら支払わずに済む、限度額認定証も交付することができます。

60歳 孫に囲まれ遺暦を迎える

☆年金の受給手続き  
☆退職者医療の手続き：国保加入者で20年以上または40歳以降で10年以上の厚生年金加入歴があり、年金を受給し始めた方は、退職者医療への切り替えをしてください。



シーン③  
イサをあげるだけ！  
では無責任

飼い主は、食べ物をあげるだけ？  
犬や猫に限らず、動物を飼うには責任が伴います。食べ物を与えてかわいい姿を楽しむだけでは、正しい飼い方とは言えません。

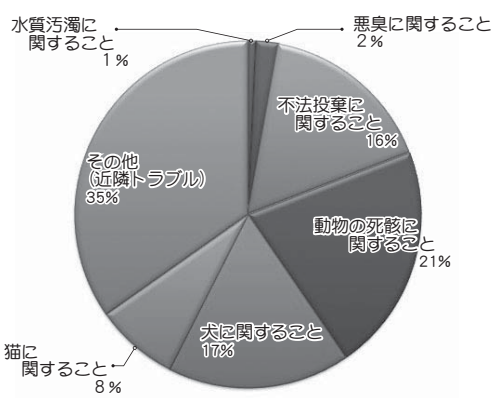
○ストレスを発散させる散歩も必要ですが：  
・散歩の際にフンを放置していませんか？  
・野良猫にエサを与えていませんか？  
・ご近所の迷惑とならないよう、もつ一度、今までの飼い方について考えてみましょう。

「犬や猫を飼うには…」

- ・犬は登録が必要です。
- ・生後91日以上の犬は、狂犬病予防注射を毎年1回接種しなければなりません。
- ・犬の飼い主は、犬が死んだときや犬の居場所・飼い主が変わったときは、30日以内にその犬のいる市町村に届け出なければなりません。
- ・必ず、名札を付けましょう。
- ・猫は室内飼育に努めましょう。



平成 24 年度苦情対応内訳一覧



61歳

市政協力委員長を委嘱される

☆自治会で市の出前講座を受講

☆「近所から困りごと」の相談を受

け、市の相談窓口を紹介

(消費者相談、法律相談、行政相談、

人権相談、登記相談など)

63歳

地域のボランティア団体の会長

に就任、地域美化活動に取り組む

「許すな！ポイ捨て・不法投棄」

☆地域美化活動

(アダプト・プログラム)

(シーン④で詳しく説明)

75歳

仕事も子供に譲り、自分の時間

や孫たちとの時間を過ごす

☆後期高齢者医療の対象者となり、

保険証が送付されます。年金受

給者の方の保険料納付は、原則と

して特別徴収(年金からの天引き)

となります。



シーン④

地域美化活動

(アダプト・プログラム)

とは

「自分の住むまちを、自分たちの手で

きれいにしませんか」

まちづくりは、地域住民と行政が一緒につくる共同作業です。

まちづくりに関心がない、まちづくりに参加しにくいということが現状として、少なからずあると思います。このため、ボランティア活動を活発にしたり、市民、企業、団体、地域がまちづくりに参加しやすい仕組みをつくり、互いに助け合う。そんな積み重ねや連携が住みよいまちにつながっていくと考え、市では平成14年から取り組んでいます。

具体的には、ボランティアとなる皆さんと道路などを「養子縁組」し、ボランティアの皆さんが「里親」となり、「養子」である道路の清掃や美化活動を定期的に行うものです。

行政は、ボランティア保険の加入や清掃用具の提供をするなど、ボランティア活動のサポートを行います。

現在の活動団体数：

28団体



■最後に・・・

一生のなかには、手続きやルール、マナー、そして、思いやりなどが必要となります。

○個人でできること…病気の予防や早期発見のため、定期的に健診を受ければ、健康の維持につながることも個人負担と医療費が削減(国保会計のゆとりある運営)できます。

○家族でできること…犬や猫を正しく飼えば、快適な生活ができます。また、「ごみは、減量化と分別を徹底すれば、ごみ処理経費が削減できます。

○みんなでできること…公共の場所の清掃や除草などの美化活動を地域で支えれば、地域の絆が生まれ、市の管理費も削減できます。

このように、皆さんの取り組みにより、経費が削減できれば、生活支援や教育など様々な分野に活用することができます。

市民の皆さんと行政が一緒になってスクラムを組み、より良い大月市にしましょう。

問合 市民生活部 市民課

戸籍、住民票など…

戸籍住民担当

☎(23) 8 0 2 2

ゴミ、犬猫、各種相談など…生活環境担当

☎(23) 8 0 2 3

国民健康保険、年金など…国保年金担当

☎(23) 8 0 3 7

# 市政協力委員長委嘱式 並びに対話集会を開催しました

4月17日(水)から23日(火)までのうち、5日間5会場で委嘱式と同時に「対話集会」を行いました。その概要についてご紹介いたします。

## ■日程・会場

17日(水) 初狩出張所(笹子、初狩)  
19日(金) 七保小学校(七保、瀬)  
20日(土) 市民会館(大月、真木、賑岡)  
21日(日) 猿橋中学校(猿橋、下和田、宮谷)  
23日(火) 鳥沢小学校(富浜、梁川)

## ■市政協力委員長委嘱式

退任された市政協力委員長や区長さんに、感謝状を贈呈しました。大変、お疲れさまでした。

また、新しく就任された方々にも委嘱状をお渡しし、市民と行政のパイプ役として、「協力をお願いしました。」



## ■対話集会・テーマ

「今後の市立中央病院について」

## ■市長の説明

私が就任してから対話集会を続け、今回が6回目となります。毎年、時に応じたテーマで対話集会を行い、市民の声を行政に反映できる機会としています。

今日は、主要な施策のうち、市民の皆さんから関心が高い、中央病院をテーマに実施することとしました。

病院は、平成24年11月に新病棟建設と耐震工事に着手しており、平成26年7月に完成する計画です。特に完成後の病院の姿として、市民の医療をどう担保し、安心安全を高めるかなど、進藤院長自らが医師の目線で、これからの中央病院についての考え方を説明したうえで、意見交換を行うこととしました。

一方、他の主要な施策も優先順位を決めながら取り組んでおり、着実に進んできています。

## 市民の負担軽減策

### Ⅱ 取り組み状況Ⅱ

○財政健全化：職員数を減らし、あらゆる事業を見直してのコスト削減に努めています。

○ふるさと教育の推進：本市に見合う教育を推進していきます。

・幼保一体化：答申されている幼稚園4園、保育園6園を、どう配置するのか検討しています。

・適正配置：平成28年3月に、耐震化と併せ、小学校5校、中学校2校とする適性配置が完了します。

・附属高等学校：残念ですが、平成26年3月で閉校となります。

・大月短期大学：より良き短大を目指し、将来構想を検討中です。

○土地開発公社：公社の借金22億円の返済と金利支払いに区切りをつけるため、市が20年間で支払う国からの融資をもとに、公社解散の決定をしました。

○上下水道：市民負担を減らすよう十分に検討し、下水道については、平成27年度の計画変更に向けて検討しています。

○ごみ・し尿：都留市との共同運営に加え、上野原市との連携も考えられています。

○火葬場：財政に見合う枠の中で、老朽化施設を見直します。

これらが、今までの取り組みであり、これからも市民の皆さんへの負担軽減策を続けるうえで、さらに必要なことは、活性化対策であります。

大月駅北側の工場跡地や山林などの遊休地の活用、また、産業・森林や観光資源を活用する雇用の創出、電力エネルギーの地産地消などによる活性化策が考えられます。

以上のとおり、これらの取り組みは、「大月市第6次総合計画」に位置付けられている。信頼と協働のまちづくりを原点にしています。

これからも市民の皆さんと行政が同じ方向性を共有しながら進んでいくことが、最も重要であると考えています。

## 院長紹介

○進藤廣成院長：前新田院長の後任として、昨年4月に院長に就任

○経歴

昭和56年・金沢医科大学を卒業  
主に、東京女子医科大学で活躍  
平成17年・中央病院の外科部長として来院

平成18年・副院長に就任

※これまでの8年間、本市の医療を支え、現在も第一線の医師として活躍中

皆さんに愛される  
病院を目指して…

できることから取り組んでいます。

内科を超えて、専門的な診療へ橋渡しをする総合診療医を採用しました。また、市民の皆さんの医療費負担軽減と健康な生活が送れるよう、健診センターでの機能も充実しています。

さらに、富士東部地域に二つだけの災害拠点病院として、夜間・休日を含め、施設の整備と共に、救急医療体制を強化していきます。

何より、私は、「医療はサーブである。」と思っています。

○サーブとは…  
・医師…  
早期診断、適切・最新治療、高度先進医療、早期退院

・看護師…  
看護技術の向上、患者の精神的フォロー

・事務職…  
地域連携、患者相談・苦情対応、迅速な保険対応、適切な電話応対

…であると考えています。

平成 25 年の内科の体制

○今年の 4 月から…

消化器内科専門医、循環器専門医、健診認定医に加え、呼吸器内科専門医、内分泌内科専門医を迎え、内科が充実しました。

○病院の位置づけ…

専門医の充実により、東京女子医科大学の臨床研修協力施設となり、研修医が迎えられます。また、日本内科学会の関連認定病院として、施設認定を目指すことができるようになりました。

○何より患者（市民）へのメリット…

女子医大で教授や講師クラスに診察してもらうには、1・2 か月待ちとなりますが、中央病院に来ると、すぐに診察してもらえます。ぜひ、中央病院で受診してください。

メディカルコントロール  
(医療連携)

○今の救急医療体制…

各市が別々に当直体制を執っているため、内科・外科医などが重複していたり、不在場合があります。中央病院としては、市内の開業医と連携を強化しつつ、現在でも、医師、看護師、薬剤師、放射線技師、検査技師、事務職、ポイラー技士がそれぞれ当直を行っており、直ぐに検査、診察、投薬ができる体制は、東部地域で当院だけです。

○今後の体制…

他市との連携で、より一層の統制を図ります。なお、9月に運用が開始される富士東部のネットワーク化により、院内で持ち運べる機器を使い、他市での受診情報（患者の血液検査結果など）を見ることができ、無駄な検査・費用負担の軽減・時間短縮ができます。

大月市の年齢別人口推移

○国勢調査での向こう 30 年間…

老年人口（8千人前後）は、ほぼ変化しません。

○人口構成の特徴…

高齢の夫婦世帯が近隣の他市よりも3割近く多いため、医療の充実が望まれます。

総合診療

○どの科を受診するかが難しい…

生活習慣病は、高血圧、高脂血症、痛風、心筋梗塞、糖尿病、脳出血、脳梗塞など、沢山の疾患が挙げられ、また、一人の患者に複数の病名が該当することもあります。

○総合診療の受診によって…

どの分野を受診するかの橋渡しや稀な病気を診断でき、予防医学を含め、質の高い医療を提供できるようにします。

チーム医療

○医師、看護師、薬剤師、栄養士などの連携…

今でも栄養サポート、癌治療、救急医療、災害拠点病院としての対応、地域連携などを行っていますが、これからは、手術の術前、術中、術後における口腔（歯）機能管理を推し進めることで、効果的な医療を提供します。

中央病院完成予定図



## 夜間・休日の救急外来体制

### ○ER型救急を目指して…

24時間体制で、どんな患者も診察する方式（ER）を取り入れます。また、患者の状態を判断し、適切な救急の流れをつくれる看護師（トリアージナース）を養成します。そのうえで、救急隊とのホットラインを設け、救急隊員と医師やトリアージナースが直通で会話ができるようにします。

### ○病院整備と目標…

歩いてくる患者の8割は帰宅を目指すほか、一泊する経過観察用個室4床を設置します。さらに、重症処置室を2から3床に、点滴処置室を7床、脳卒中などに対応する高度治療室（HCU）を8床、手術室は外来手術室1室を整備し、4室とします。

## 災害拠点病院としての 事業継続計画（BCP）

### ○災害拠点病院…

富士東部地域では、当院と富士吉田市立病院だけが指定を受けています。災害時は、入院が通常の2倍、外来診療が通常の5倍に対応できる設備や機能が必要です。また、患者情報などは院内機器に保存していますが、情報を安全に保護するため、外部保管や患者情報を外部の専門的な医師に送信して診断してもらう装置、医師が院外でも診断できる装置の導入を検討します。

### ○進める思い、…

集中する患者への対応として、X線を短時間に撮影できる装置を導入したいと考えています。そして、災害拠点病院に必要なチームとして、DMAT（医師、看護師などで構成される専門的な災害派遣医療チーム）を編成したいと考えています。

人負担となる。

Q：内視鏡検査の種類、静脈麻酔の有無について教えてください。  
A：内視鏡では、胃と大腸の他、カプセルによる小腸検査を実施しているが、住民健康診断で受ける場合は、任意選択となっているため、個人負担となる。

Q：他の病院での検診は、バリウムと胃カメラ検査を選択でき、費用も安いのですが、どうなるのか。  
A：山梨県での胃検診は、バリウムのみを推奨しているが、中央病院では今年からどちらも同じ金額で検査できるようにした。

Q：質問、意見 A：答え  
Q：他の病院での検診は、バリウムと胃カメラ検査を選択でき、費用も安いのですが、どうなるのか。

### ■質疑応答

## 市の検診

### ○平成17年と22年の検診状況…

胃がん・子宮がん・肺がんは、約3から4割も減少しています。一方、受診率全体を国の定める目標の7割と比較すると、本市は明らかに低く、2割前後となっています。早期発見、早期治療を考えると、もっと健診センターを利用してほしいと思います。

### ○過去のバス検診…

バスの中では限られた機材となるため、検診の精度が低い状況でした。小さいものまで発見できるよう中央病院の検診に切り替え、健診センターを充実したので、自身の体をチェックするために、ぜひ受診してください。

### ○整備計画では…

内視鏡センター設備を充実し、年間1万人を検査できるよう、内視鏡3台、内視鏡の前後休める部屋、検査後に説明を受ける部屋を設置することとしています。

## まとめ

平成26年7月には、新病棟が完成し他の病院よりも優れた設備になります。また、施設整備と共に内部機能を充実し、市民の安心安全に向けた取り組みを始めています。

当院の機能は、治療だけではなく、検診による健康管理などもあり、市民が負担する医療費の削減も目指しています。当院の健診センターは、機器を含め、高度な診察ができるため、利用してほしいと考えています。

そして、地域が支える医療、病院であってほしいと思っています。





Q: 整形外科を設置してほしい。  
A: 女子医大や他市の病院と連携できるよう、具体的な相談をしている。

なお、中央病院にはリハビリテーションセンターがあるため、連携すること、一歩前進する。

Q: 病院の存続をどう考えるか。また、産科を設けてほしい。  
A: 当面、高齢者人口が高い水準であるため、維持できる必要がある。

また、今の山梨県の産科は、チーム(産科3人、小児2人、麻酔科1人)が条件であるため、設置は難しい。

Q: 看護師のサービス向上に努めてほしい。  
A: 看護師のサービスと共に、一歩踏み込んで医療に係われる質の高い看護師を養成する。

Q: 災害時の孤立を想定し、ヘリコプターによる訓練を実施してほしい。また、防災行政無線放送設備の更新時期、財政の見直しは。  
A: まず、国道139号線の整備が進み、松姫トンネルが完成すれば小菅まで30分程度、上和田地区ではバイパスの道路の用地交渉が進んでいる。また、下瀬戸地区の幅員が狭い所なども県で検討してもらっているため、孤立対策が進むと考えられる。

さらに、市内には15か所の備蓄倉庫を設置しており、昨年度は、国の

補助金で衛星携帯電話3台を追加導入した。防災行政無線は、平成30年ごろの更新を予定している。また、ヘリポートを市内に13か所指定してあるが、実践訓練には応じてもらえない状況である。

財政面としては、学校・病院建設、土地開発公社解散を先送りしないことが、厳しい状況を継続しない決断であり、平成27年度から5年程度をピークに、徐々に改善が図られてくる見通しである。また、一方では企業誘致など、税収を増やす取り組みをする。

Q: 以前、救急搬送の受け入れ率は6割と聞いたが、現在は。  
A: 今年3月の一か月で、内科・外科・小児・整形の合計211人を受け入れ、86.8%である。

Q: 便秘を発端に中央病院でガンを早期に発見できたのは、優れた医師の診察であったと感謝している。また、MRI(磁気を使って体内を撮影できる装置)も最新鋭の機器が整備されている。良質な病院であることをもつと発信すべきである。  
A: 広報誌などを活用して発信する。また、本日の参加者も多くの方に伝えてほしい。

Q: 95歳の母親が入院を機に、車いすでの生活となった。なるべく歩く

治療を心掛けてほしい。

A: 本人への優しさによる手助けと治療のバランスは難しい面がある。

Q: 今日の説明を聞いて、施設や医療、そして、検診機能が充実していて安心感を持てた。ぜひ、多くの方に伝えてほしい。  
A: 情報を伝える。

Q: 過日、検診に行つた際、スタッフの案内方法に、とても好感が持てた。さらに、改善され、県内一の病院になってほしい。  
A: より以上のサービスが提供できるよう努める。

Q: 災害拠点病院としての整形外科についての考えは。  
A: 緊急時は、近隣病院との医療連携が重要であり、具体的な検討段階である。

Q: 東京に入院したことがあるが、中央病院の看護師の方が親切であると感じた。看護師に伝えてほしい。また、新病棟建設のための財源を将来負担は。  
A: 総額約28億円のうち、国から15億円が交付され、残りの13億円を借り入れにより賄う。その他、学校建設に伴う市の負担額と合わせ、平成27年度から31年度は厳しくなるが、乗り越えられる。



■当日のアンケート(抜粋)

- ・病院の明るい展望に期待している。
- ・病院施設、機器共に素晴らしいと感じた。
- ・第一線の医師である院長自身の説明は、説得力があった。
- ・もつと病院情報を市民に伝えてほしい。
- ・検診の大切さを感じた。

問合 秘書広報課 広聴広報担当

中央病院 電話(22)1251



## 阿波踊りフェスティバル -街が鳴る 心が躍る-

### ステージバージョン

全国からの公募団体による公演。本場徳島からの連“藍吹雪”も出演し、全12連が息をのむ妙技を繰り広げます。

日時 6月23日(日) 午前10時~午後3時  
場所 市民会館 大ホール (当日参観、自由席)

### ストリートバージョン

かがり火市民祭り・大月阿波踊り30周年事業として、祭り会場(国道20号)を流します。

徳島の“天水連”をはじめ、市内外から10数連が集い阿波踊りの真髄を披露します。

日時 8月3日(土) 午後5時~9時30分  
場所 かがり火市民祭り阿波踊り会場  
(国道20号大月駅前付近)

## 第28回国民文化祭やまなし2013 大月市主催事業

### 秀麗富嶽十二景写真フェスティバル

-富士の眺めが日本一美しい街-



富士山世界文化遺産登録を目前に、大月から見る日本一美しい富士山の写真の数々をご覧ください。

日時 6月16日(日)~30日(日)  
午前9時~午後4時  
場所 市民会館 2階ギャラリー




問合 社会教育課 社会教育担当 ☎ (23) 8050

# 観光ボランティアガイドと行く！

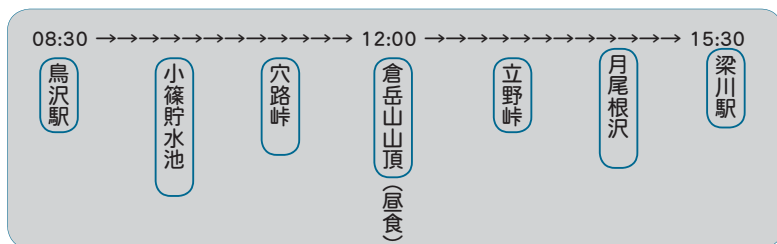


## 秀麗富嶽十二景ハイキング (第6弾) 「倉岳山」編

今回は、鳥沢駅から沢沿いを登り、緑のシャワーを浴びながら、“歩こう！いっぱい！がんばるぞ！自然の体感コース！？”で山頂をめざします。

その先には、どっしりとした富士山が。眼下の街並みや川の流れがはっきりと浮かび、梁川の渓谷を背にしてハイキングが終了します。準備はOK？  ぜひ、ご参加ください！！

- 【日 時】 6月29日(土) 午前8時30分集合 ※雨天中止  
【集合場所】 JR鳥沢駅(「電車」【下り】8時19分着 【上り】8時21分着)  
【コース】



- 【定 員】 20名(先着順) 【参加費】 無料  
【対 象】 小学生以上で登山が出来る方(小学生は、保護者の同伴が必要です)  
【申込期限】 6月20日(木) 【持ち物】 弁当、水筒、雨具、保険証のコピーなど  
【服 装】 ハイキングにふさわしい服装、履き慣れた滑りにくい靴(できれば登山靴)  
【申込方法】 電話、FAX、メール(必要事項…参加者氏名・住所・電話番号・生年月日)

## 本市では、次の事業を実施し、富士山の「世界文化遺産登録」を応援しています。

### ①白旗史朗写真館無料開放！！

美しい富士山の見える秀麗富嶽十二景の1つ、“岩殿山”中腹にある「岩殿山ふれあいの館」1階の白旗史朗写真館を無料開放します。

また、ふれあいの館の2階展望室からは、きれいな大月の街並みと富士山がご覧いただけます。

#### ○無料開放の内容(1階) ※休館日要問合せ

期 間 5月1日(水)～7月31日(水)

開館時間 午前9時～午後4時

入館料 無料

展示内容 白旗さんが撮影した、秀麗富嶽十二景から眺めた四季折々の富士山の写真や、今では見ることができない昔の本市の写真を展示

### ②大月駅前等での案内人募集！！

富士山の世界文化遺産登録に向け、外国人を含む多数の観光客へのおもてなしの一環として、簡単な観光案内や道案内をしていただくボランティアの方を募集します。

登録受付 6月3日(月)より随時

期 間

登録後、随時(土日を中心に案内人の方々の都合のいい日や時間帯で構いません。)

活動内容

大月駅前等で簡単な観光案内や道案内  
※外国語が堪能な方、大歓迎です。

申込方法 問い合わせの後、簡単な申込書あり(用紙は、産業観光課にて配布)

申込・問合せ 産業観光課 商工観光担当 ☎(20)1829 FAX(20)1533

 sangyou-19206@city.otsuki.lg.jp

### 〈景観計画を策定しました〉

先月号での「景観形成方針」に引き続き、今月は、景観形成方針を実現するための「届け出対象行為」と「景観形成基準」についてお知らせします。

#### ■届け出対象行為について

景観形成方針に則して良好な景観形成を誘導していく観点から、各地区において以下の要件に該当する建築行為等を行う場合は、市への届出が必要となります。

なお、重点景観形成地区の候補地である「大月駅周辺地区」、「猿橋周辺地区」、「鳥沢宿地区」では、届出対象行為および景観形成基準について、当面は一般市街地地区と同様の基準を準用します。

森林地区	里山地区	一般市街地地区
ア. 建築物の新築、増築、改築、移転、外観を変更することとなる修繕、模様替え、色彩の変更で高さ15m、建築面積（下段の面積）を超えるもの		
250㎡	500㎡	1,000㎡
また、増築や改築後に高さ15m、建築面積（下段の面積）を超えるもの		
250㎡	500㎡	1,000㎡
イ. 工作物の新設、増築、改築、移転、外観を変更することとなる修繕、模様替え、色彩の変更で、次のいずれかに該当するもの		
1) 煙突、記念塔、装飾塔、高架水槽、彫刻その他これらに類する物で、高さ15mを超えるもの		
2) さく、塀その他これらに類するもので、高さ3mを超えるもの		
3) 遊戯施設、製造プラント、貯蔵施設、処理施設その他これらに類するもので、高さ15m、築造面積（下記の面積）を超えるもの		
250㎡	500㎡	1,000㎡
また、増築や改築後に高さ15m、建築面積（下段の面積）を超えるもの		
250㎡	500㎡	1,000㎡
4) 電柱、送電鉄塔、移動通信用鉄塔、その他これらに類するもので、高さ（下段の高さ）を超えるもの		
15m		20m
ウ. 都市計画法第4条第12項に規定する開発行為で開発区域の面積が1,000㎡以上のもの		
エ. 90日を超える屋外における物品の集積や貯蔵で、物品の高さ5m、その用に供されている土地の面積1,000㎡を超えるもの		
オ. 1,000㎡を超える土地の区画形質を変更するもの		
カ. 1,000㎡を超える木竹の伐採を行うもの		—

大月市景観計画では、これらの届出対象行為や景観形成基準に加えて、景観資源の質的向上に対する取り組みや、景観計画の推進に向けた仕組みづくりについても位置付けていますので、地域整備課窓口やホームページでご確認ください。

届出対象行為に対しては、以下の景観形成基準に適合するよう建築行為等を指導します。

		森林地区	里山地区	一般市街地地区	
建築物 および 工作物	位置	<ul style="list-style-type: none"> <li>道路境界線、隣地境界線からは、できるだけ後退すること</li> <li>周辺、敷地内の建築物などとの調和に配慮した配置とすること</li> <li>既存の樹木がある場合には、これをできるだけ修景に活かすように配慮すること</li> </ul>			
	外観	<ul style="list-style-type: none"> <li>周辺に与える威圧感、圧迫感、突出感の軽減に努めるなど、周辺の景観との調和に配慮すること</li> <li>壁面等の意匠のつりあいに配慮し、全体としてまとまりある意匠とすること</li> <li>外壁や屋外に設ける設備は、露出しないようにし、建築物などの本体と周辺の景観との調和に配慮すること</li> <li>屋外階段、ベランダなどの建築物の本体と一体をなすものを設ける場合には、建築物などの本体との調和に配慮すること</li> <li>派手な色彩と明暗の度合いの強い色彩とせず、できるだけ落ち着いた色彩を基調とし、周辺景観との調和に配慮すること</li> <li>周辺との調和に配慮した材料を使用すること</li> <li>地域特有の材料や天然の材料をできるだけ活用すること</li> <li>耐久性、耐候性に優れた材料の使用に努めること</li> </ul>			
	緑化	<ul style="list-style-type: none"> <li>敷地内の緑化に努めること</li> <li>地域の特性にあった樹木の植栽に努めること</li> <li>建築物などが周辺に与える威圧感、圧迫感、突出感を和らげるように樹木の高さとその配置に配慮すること</li> </ul>			
	その他	<ul style="list-style-type: none"> <li>優れた景観を有する山岳の稜線を乱さないように位置や高さについて配慮すること</li> </ul>		<ul style="list-style-type: none"> <li>社寺、遺跡等の歴史的資産の近傍にあっては、これらに違和感を与えることのないように位置、形態意匠、色彩や材料について配慮すること</li> </ul>	
		<ul style="list-style-type: none"> <li>優れた景観を有する山岳等、貴重な歴史的建造物の近傍にあっては、勾配のある屋根を設けるように配慮すること</li> </ul>		<ul style="list-style-type: none"> <li>都市施設の集積する商業地域において、道路境界線から後退することにより生じた空地は、道路と一体となった開放的な空地とするように努めること</li> </ul>	
開発行為	緑化 修景	<ul style="list-style-type: none"> <li>計画的に行われる観光振興のための施設整備や、災害防止・安全確保の観点から行う以外の土地の区画形質の変更は、最小限に留め、自然環境の保全を図ること</li> </ul>	<ul style="list-style-type: none"> <li>市民生活の利便を図る観点からの公共公益施設の整備や農業振興上の観点から行う以外の土地の区画形質の変更は、最小限に留め、田園環境の保全を図ること</li> </ul>	——	
	法面・擁壁 の造成	<ul style="list-style-type: none"> <li>土地の区画形質の変更が行われた際は、周辺環境との調和を図るための緑化修景を行うこと</li> <li>法面の造成、擁壁の築造にあたっては、周辺環境との調和に配慮して緑化などに努めること</li> </ul>			
屋外における 物品の集積 または貯蔵	集積または 貯蔵の方法	<ul style="list-style-type: none"> <li>集積や貯蔵を始める位置は、公衆が通行、集合する道路などの敷地境界からできるだけ離れた位置とすること</li> <li>積み上げにあたっては、できるだけ低いものとし、整然とした集積や貯蔵とすること</li> </ul>			
	遮へい	<ul style="list-style-type: none"> <li>敷地の周囲の植栽を行うなど、公衆が通行、集合する道路などの場所からの遮へいに配慮すること</li> </ul>			
土地の 区画形質 の変更	緑化 修景	<ul style="list-style-type: none"> <li>計画的に行われる観光振興のための施設整備や災害防止・安全確保の観点から行う以外の土地の区画形質の変更は、最小限に留め、自然環境の保全を図ること</li> </ul>	<ul style="list-style-type: none"> <li>市民生活の利便を図る観点からの公共公益施設の整備や農業振興上の観点から行う以外の土地の区画形質の変更は、最小限に留め、田園環境の保全を図ること</li> </ul>	——	
	法面・擁壁 の造成	<ul style="list-style-type: none"> <li>土地の区画形質の変更が行われた際は、周辺環境との調和を図るための緑化修景を行うこと</li> <li>法面の造成、擁壁の築造にあたっては、周辺環境との調和に配慮して緑化などに努めること</li> </ul>			
木材の 伐採	伐採 の方法	<ul style="list-style-type: none"> <li>樹木の保全・育成を基本として、周辺の森林などの景観を損なわないよう、目的に応じて必要最小限の伐採とすること</li> <li>伐採した樹種や周辺の植生を勘案して、代替措置（植栽など）の実施に努めること</li> </ul>			

問合せ 地域整備課 都市整備担当 ☎ (20) 1 8 5 5

URL <http://www.city.otsuki.yamanashi.jp/sangyo/machi/keikannkeikaku.html>

# 大月市立中央病院 6月 診療予定表

●**受付時間** 平 日 午前8時30分～11時30分  
午後1時30分～4時  
土曜日 午前8時30分～11時  
●**休診日** 日曜日・祝日・祭日  
●**問 合** 医療連携担当 ☎(22) 1 2 5 1

★**診療開始・受付終了時間**  
**変更のお知らせ**  
【眼科】12日(水)・21日(金)  
診療開始 午前10時～  
受付終了 午前10時30分

★**休診のお知らせ** 【小児科】12日(水)・19日(水)・26日(水)  
【整形外科】※当面の間、休診となります

		月		火		水		木		金		土	
		午前	午後	午前	午後	午前	午後	午前	午後	午前	午後	午前	午後
内科	予約外診療	●	●	●	●	●	●	●	●	●	●	●	
	総合診療			●						●			
	呼吸器	●	●			●	●	●	●				●
	循環器			●	●	●		●	● (予約)	●			
	消化器	●					●						●
	脳・神経		● (予約)								●	●	
	腎・高血圧	●			●	●					●	●	
	血液			●	●				●	●			
	内分代謝					●							
	糖尿病					●	●						
	メンタルヘルスケア				●								
小児科	●	●	●	●	●	●	●	●	●	●	●		
外科	●		●		●			●		● #1			
整形外科	休 診												
脳神経外科									●				
泌尿器科					●	●				●	●		
産婦人科			●	●	●	●				●	●		
眼科	●				●	●				●	● #2		
耳鼻咽喉科			●	●							●	●	
皮膚科		●											
放射線科		●		●		●			●				
内視鏡	●	●	●	●	●	●	●	●	●	●	●		

#1：第3は午後診療のみ #2：第3午後は予約のみ

※小児科からのお知らせ

6月より、病院内での感染を避けるため、予防接種優先時間を設けます。

【接種優先時間帯】(月～金曜日の午後2時～2時30分)

ロタウィルスワクチンの接種ができるようになりました。(詳細は、医師担当まで)

風疹ワクチン(成人用)の接種ができるようになりました。(詳細は、医師担当まで)

※内科からのお知らせ

※平成25年5月より、内科の月曜日・金曜日の午後は、予約外診療が可能となりました。

※診療予定が変更になる場合がありますので、受付(初診窓口)にお問い合わせください。

☆ご家庭で目の届くところに貼ってご利用ください。  
看護師募集中です。ご連絡をお待ちしています。

## 大人の風しん予防接種費用を助成します！

首都圏を中心に、大人の風しん感染者の報告数が急増しています。

風しんは、発疹、発熱、リンパ節の腫れなどを主な症状とするウイルス感染による病気です。

特に妊娠初期の女性が感染すると、生まれてくる赤ちゃんに、先天性心疾患、難聴、白内障などがみられる「先天性風しん症候群」になる可能性があります。

本市では、風しんの予防接種を希望する次の方を対象に助成を行います。

この予防接種は任意予防接種であり、本人の希望により行うものです。



### 【予防接種の助成内容】

対象者	接種日現在、19歳以上で本市に住民登録のある次の方 ①妊娠を予定・希望している女性 ②妊娠を予定・希望している女性の配偶者（婚姻を予定している男性を含む） ③妊娠している女性の配偶者（児の父を含む） ※ただし、過去に風しんを発症した方、または風しんワクチン（MRワクチン、MMRワクチンを含む）の予防接種を2回受けたことのある方は除きます。
期 間	6月1日（土）～平成26年3月31日（月）
接種ワクチン	MR（麻しん風しん混合）ワクチン、または風しん単体ワクチン
金 額	5,000円（5,000円を超える費用については、自己負担となります。）
申請方法 （保健介護課に 直接申請）	担当窓口へ直接申請し、「証明書」と「予防票」の交付を受けてください。 【持ち物】 ①朱肉を使用する印鑑 ②申請者・代理人の本人確認ができる証明書等（運転免許証、パスポート等） ③妊婦の夫は母子健康手帳
接種方法	事前に医療機関へ予約、接種時に自己負担金額を医療機関へ支払ってください。
償還払い （保健介護課に 直接申請）	対象：本年4月1日から5月31日までに接種した方で助成対象者の条件を満たした方 【持ち物】 ①領収書（風しん予防接種が証明される内容が必要） ②朱肉を使用する印鑑 ③振込口座の通帳 ④接種内容（ロット番号等）がわかる書類

### 【指定医療機関】（※本年6月1日現在）

医療機関名	電話番号	医療機関名	電話番号	医療機関名	電話番号
中央病院	(22) 1251	富士厚生クリニック	(22) 1450	奥秋医院	(23) 1124
三枝医院	(25) 6006	稚枝子おおつきクリニック	(56) 7766	わたなべクリニック	(22) 2428
花田医院	(25) 6035	進士医院	(22) 0150	黒田医院	(22) 0811
初狩クリニック	(25) 3211	すずき整形外科医院	(22) 6500	共立診療所 さるはし	(20) 1311
堀田医院	(22) 0113	はちすか整形外科クリニック	(22) 1117	藤本医院	(22) 8155
武者医院	(22) 3163	飯岡診療所	(22) 0466		

問合せ 保健介護課 健康増進担当 ☎(23) 8038

## 結婚相談



職場や家庭の事情などにより結婚相手にめぐりあう機会の少ない方のために、結婚相手の紹介や相談に応じています。

結婚相談所の日程は、本誌の情報カレンダー（29ページ）に掲載しています。

なお、結婚相談員は次の方々です。相談員は互いに情報交換しながら、良きパートナー探しのお手伝いをします。秘密は厳守しますので、お気軽にご利用ください。

氏名	住所	電話番号	氏名	住所	電話番号
さきき こうぞう 佐々木 幸三（所長）	梁川町	☎(26)2770	くねぐち くみこ 久根口 久美子	賑岡町	☎(22)6139
あまの とみお 天野 富雄	笹子町	☎(25)2431	おまた ようこ 小俣 陽子	七保町	☎(24)7073
さとう えいのすけ 佐藤 榮之輔	初狩町	☎(25)6200	おかく のりこ 岡部 典子	七保町	☎(24)4711
のざき きみこ 野崎 喜美子	大月町	☎(22)0699	やまだ かすみ 山田 勝美	富浜町	☎(26)5244
かじはら みつこ 梶原 光子	大月一	☎(23)1125	はたの たまえ 幡野 玉江	富浜町	☎(26)5916
しむら ようこ 志村 陽子	御太刀二	☎(23)0177			

問合 総務管理課 法制防災担当 ☎(23) 8 0 0 8  
大月市結婚相談所（市民会館内）☎(22) 4 8 1 1

## 4月

### 入札情報

## 公共工事等の入札結果を公表します

問合 総務管理課 管財担当 ☎(23) 8 0 0 1

### ● 4月24日執行（指名競争入札）

工事等の名称	工事等の場所	工事期間等	落札業者名	落札額（円）	予定価格（円）	入札参加業者名（五十音順）
市道沢中線道路改良工事	大月町 真木地内	H25.4.26～ H25.7.4	小林工業㈱	1,760,000	2,030,000	小林工業㈱ 藤三合（南大栄） 藤八千代建設
市道峰沢中野線道路改良工事	富浜町 鳥沢地内	H25.4.26～ H25.8.3	（南西幸工業）	2,300,000	2,330,000	東工業㈱ 田原建設㈱ （南殿上坂本工業（南西幸工業）
笹子駅前通り道路改良工事	笹子町 黒野田地内	H25.4.26～ H25.7.24	日本道路建築㈱	6,200,000	6,290,000	天野工業㈱ 小林工業㈱ 藤龍美建設 日本道路建築㈱ 藤八千代建設
介護予防事業二次子防事業対象者把握事業業務委託	保健介護課	H25.4.26～ H26.2.28	セコム医療システム㈱	476,401	964,000	藤アイアールエス：辞退 藤サーベイリサーチセンター 藤サンニチ印刷：辞退 セコム医療システム㈱
大月短期大学定期清掃業務委託	大月短期大学	H25.4.26～ H26.3.31	藤アサヒ総合サービス	780,000	780,000	藤アサヒ総合サービス 藤共和産業 藤コメット 藤ルフラン：辞退
市役所庁舎定期清掃業務委託	本庁舎および第2庁舎	H25.4.26～ H26.3.31	藤共和産業	343,000	450,000	藤共和産業 藤コメット 藤プリモ 藤ルフラン：辞退
小中学校飲料水・プール水水質検査業務	市内小中学校	H25.4.26～ H26.3.31	藤山梨県環境科学検査センター	355,000	496,000	藤環境検査センター 藤メイキョー 藤山梨県環境科学検査センター （一般社団法人）山梨県食品衛生協会
学内システム・ネットワーク更新業務委託	大月短期大学	H25.4.26～ H25.11.29	藤ウイテックコミュニケーションズ	3,900,000	7,355,200	藤ウイテックコミュニケーションズ 藤システムインナカゴミ 日本電気㈱：辞退 藤YSKe-com
資産管理サーバ機器、SPAMメール対策システム機器購入	企画財政課	H25.6.28	藤YSKe-com	1,470,000	1,479,000	NEC フィールディング㈱ 藤カルク 藤システムインナカゴミ 藤YSKe-com

※落札額、予定価格は税抜き価格です





内容  
日程  
日時  
場所  
申込  
問合せ

## 市民課からのお知らせ

### ① 行政相談委員の委嘱

・行政相談委員とは：  
総務省が行政全般の意見や要望などを受付け、公正・中立の立場から関係行政機関に必要なあつせんを行うことで解決し、行政の制度と運営の改善を図る制度です。

○本年4月1日に、総務大臣が次の方を委嘱しました。(任期2年)  
・小宮正文氏(大月町)  
・串田俊子氏(七保町)

※定例行政相談所を開設しています。お気軽にご相談ください。  
日程は、本誌の情報カレンダー(29ページ)をご覧ください。

### ② 外国人住民とご家族の方へ

7月8日から外国人住民の方も住民基本台帳ネットワークシステムの運用が始まり、住民票に住民票コードが記載され、住民基本台帳カードの交付を受けられます。

※外国人住民の方には、住民票コードを記載し、通知します。

○運用開始後にできること。(例)  
・行政機関の一部で、住民票の写しの提出を省略できます。

・本市以外でも住民票の写しの交付を受けられます。ただし、この場合、住基カードまたは、在留カード等の提示が必要です。

・住基カードの交付を受けると、郵送等で転出届を提出できます。引越しなど、市区町村の窓口に出向くことが、転入届(引越し先窓口)の一度で済みます。

・住基カードの交付を受け、電子証明書を登録すると、本人確認が必要な行政手続きのインターネット申請ができます。(電子申告等) ※住民基本台帳ネットワーク：居住関係を公証する住民基本台帳をネットワーク化し、全国共通の本人確認ができるシステム

※住民票コード：住民基本台帳ネットワークシステムで、本人確認を行うために必要不可欠な無作為の11桁の番号

①：市民課 生活環境担当  
☎(23)80023

②：市民課 戸籍住民担当  
☎(23)80022

## 福祉課からのお知らせ

### ① 金婚式のご案内

金婚を迎えるご夫婦を祝うため、金婚祝賀式を開催します。

日 10月5日(土)

場 市民会館

対象 昭和38年中に婚姻の夫婦  
受付期間 6月17日(月)～9月13日(金)

### ② 老人介護慰労金の支給

対象 寝たきり高齢者(平成24年4月1日現在65歳以上)など過去1年間にわたり自宅で常時介護(入院やショートステイが1か月以内)している方  
※寝たきり高齢者等：要介護4または5(相当)ならびに認知症高齢者でその状態が重度の方

### 支給額

○本年4月1日から過去1年間介護保険サービスを利用していない方(年間1か月程度のショートステイ利用を除く) 支給額 12万円  
○介護保険サービスを利用の方 支給額 3万円

申・問 福祉課 福祉総務担当  
☎(23)80030

※9月支給を予定し、申請の手続きや指導・調査を地区の民生委員の方等に行っています。

## 産業観光課からのお知らせ

### ① 「つぎの市」

フリーマーケット出店者募集  
7月14日(日)のみブースを設けます。ご応募お待ちしております。

場 国道20号・宮谷入口信号横

出店者の応募条件

- 居住は、市内外を問いません。
- 出店スペースは、9平方メートルです。(ビニールシート、日よけ対策のテント等は各自が用意)
- 出品は、家庭での不用品やリサイクル品など(飲食物は不可)
- 出店料は、無料です。
- 「つぎの市」開催途中での出店や退店は、禁止します。
- 雨天の場合は、中止することがあります。

申込期限 6月28日(金)

※つぎの市は、毎月第2日曜日に開催(午前9時～午後1時)  
②平成24年度「森の名手・名人」  
森に係わる巧みな技や知識、そして、指導者としての人望などが全国から認められ、山梨県で唯一、次の方が表彰されました。

申・問 産業観光課 農林業担当  
☎(20)18333

天野和喜氏(笹子町黒野田)  
FAX (20)15333

## インフォメーション

## 募集

## イベント・教室

## 相談

## みんなの掲示板

① お得な新電気料金メニュー

生活スタイルに合わせて選べる新しい「朝得」、「夜得」、「平日お得」、「土日お得」の4つプランで、電気代を節約できます。

詳しくは、東京電力ホームページ等で紹介しています。新旧のメニュー比較や電気料金の増減を試算できる「でんき家計簿」もご利用できます。

問 東京電力大月支社

☎ 0120-995-882

URL <http://www.reppo.co.jp/>  
企画財政課企画担当 ☎(23)8011

富士・東部保健福祉事務所

からのお知らせ

① HIV検査普及週間について

6月1日～7日は「HIV検査普及週間」です。  
次の日程で随時、検査の受け付けをします。

○ 通常検査：(通年)月々金曜日の午前9時～午後4時

○ 夜間検査：6月3日(月)・6日(木)の午後5時～7時

※ 検査は匿名・無料で、採血後1時間以内で結果がわかります。

※ 感染の心配のあった時から約3か月経過していないと確実な結果が出ません。

② 薬物乱用は「ダメ。ゼッタイ。」

6月20日から7月19日までの1か月間は、薬物の根絶を目指してキャンペーンを展開します。

違法薬物の恐ろしさを理解し、薬物乱用は絶対に許さないという強い気持ちを持ちましょう。

申・問

富士・東部保健福祉事務所

①： 地域保健課

☎ 0555-24-9035

②： 衛生課

☎ 0555-24-9033

労働保険料と一般拠出金の  
申告・納付はお早めに!

年度更新申告書の発送は5月末、申告書受理会は6月中旬以降を予定しています。(日程等は、申告書に同封してお知らせします。)

年度更新の時期が社会保険の算定基礎届の提出時期と重なりますので、お早めに準備の上、法定期限内に労働保険料と一般拠出金の申告・納付を済ませてください。

期間

6月1日(土)～7月10日(水)

問

都留労働基準監督署

☎(43)2195

募集

本市での思い出の手紙募集!

応募された手紙をもとに、旅のルートを決定するテレビ番組の企画で、夏の山梨を火野正平さんが訪れます。

応募期限 7月2日(火) 必着

応募方法 郵送または番組ホームページ

応募先 〒150-8001

「NHKこころ旅」係

応募内容 本市での思い出の場所や風景にまつわるエピソード(住所、氏名、電話番号、性別、年齢を明記、必要に応じて写真)

番組情報 NHK|BSプレミア

ム|にっぽん縦断・こころ旅

山梨県の放送予定

7月22日(月)～28日(日)

問 NHKふれあいセンター

☎ 0570-066-066

産業観光課 商工観光担当

☎(20)1829

有料広告

介護でお困りの方 相談窓口

「私達、ケアマネジャーにお任せください」

大月富士見苑 居宅介護支援事業所

ケアマネジャー 嵯峨・知見

電話 23-0294



デイサービス ラシック桂台 56-8739(天野)

★認知症の方に対応した定員12名の新しい施設です。

デイサービス 大月富士見苑 23-0294(日向)

★軽度の方から重度の方まで対応したデイサービスです。

デイサービス 優しい時間 田野倉 56-8341(山口)

★一日限定10名の落ち着いた雰囲気の日サービスです。

お気軽にお問い合わせください♪

## 「放課後子ども教室」参加者募集

市内小中学生を主な対象として、学校活動以外での子ども達の居場所の確保、健全な育成を図るために、5つの教室を開設しています。

### ① 織物体験教室

第2・4土曜日

午前10時～午後3時

大月織物協同組合 清水

☎(22)1668

### ② こんにちははクラブ(音楽教室)

毎週日曜日 午前10時～正午

合唱、ミュージカル、レクリエーションなど

橋本

☎(22)1409

### ③ イーゼルアクション

「子ども造形教室」

毎週土曜日(2月まで)

午前9時半～正午

陶芸、工作、版画、美術館見学など

佐藤

☎(22)1102

### ④ レインボーKIDS

「マーチングバンド教室」

毎週金曜日 午後6時30分～

マーチングバンド(鼓笛隊)

佐々木

☎(26)2450

## ⑤ 笹子追分人形クラブ

毎月第2土曜日

午前10時～正午

人形の動かし方、人形づくり

笹子追分人形保存会 斉藤

☎(25)2339

※興味がある方は、各教室に直接お問い合わせください。

社会教育課 社会教育担当

☎(23)8050

## 産業技術短期大学校

塩山キャンパス

●能力開発講座 8月開催予定

①アクセス基礎コース

②クレーム対応研修

③商業簿記3級

④ISO9000シリーズ

内部監査員養成(第2回)

※定員あり・先着順

※都合により変更・中止あり

※詳細は、チラシ、ホームページまたは電話で要確認

場・問 県立産業技術短期大学校

塩山キャンパス

(甲州市塩山上於曾1300)

☎0553-3215202

URL

<http://www.pref.yamanashi.jp/santandai/index.html>

## 山梨県歯科医師会からの募集

①第10回歯つびい山梨8020

達成者募集

応募資格

・本年3月31日現在で80歳になつて

いる方(昭和8年3月31日以前に

生まれた方)で、自分の歯が20

本以上残っている方。(治療歴問

わず)

・過去の表彰者は除く

※百歳以上で20本以上の歯がある

方は、「歯つびい百寿賞」特別

賞へ応募可能(1度限り)

応募期間

6月1日(土)～8月17日(土)

選考方法、審査方法

かかりつけの歯科医院(山梨県

歯科医師会会員)で応募を申し出

てください。口腔の健診を行い、

応募資格を満たしていれば、歯科

医院が推薦します。

②第27回山梨県高齢者

よい歯のコンクール参加者募集

応募資格 本年3月31日現在で70

歳になつている方(昭和18年3月

31日以前に生まれた方)で、健康

な歯がおおむね28本程度ある方。

(治療歴問わず)

応募期間

6月1日(土)～29日(土)

応募方法 官製はがきに郵便番号、住所、氏名、電話番号、生年月日、年令、最終職歴、かかりつけ歯科医院名を記入し、郵送ください。

〒400-0015

甲府市大手1-4-1

山梨県歯科医師会

高齢者よい歯のコンクール係

●共通事項

表彰 「第30回山梨県民歯科保健

のつどい」にて表彰

山梨県歯科医師会 佐藤

☎055-25216481

「戦没者遺児による慰霊友好親善事業」の参加者募集

対象 戦没者の遺児

内 父等の戦没した旧戦域を訪れ、慰霊追悼を行うとともに、同地域の住民と友好親善をはかる

費用 9万円(参加費)

※日程等詳細は、要問合

問(財)日本遺族会事務局

☎03-3261-5521

山梨県遺族会

☎055-25217664

インフォメーション

募集

イベント・教室

相談

みんなの掲示板



①…日時・日程  
②…場所  
③…申込  
④…内容  
⑤…問合

社会教育課からのイベント案内

①「わいわい道中」参加者募集！  
夏休みの自然体験教室。たくさん  
の新しい友だちと楽しい夏休み  
の思い出を作りませんか？

② 7月29日(月)～30日(火)  
宿泊場所 月尾根自然の森  
(梁川) キャンプ場

対象 市内小学生4～6年生  
定員 40名(先着順)

③ キャンプ体験(川遊び、釣  
り、バーベキュー、工作)など  
参加料 3,000円

④ 申込方法 電話にて住所、氏名、  
生年月日、性別、電話番号、保護  
者名、学校名をお知らせください。  
申込の条件

※保護者による児童の送迎  
※事前学習会(7月20日(土))  
への保護者・児童の出席

受付期間  
6月7日(金)～7月12日(金)

インフォメーション

募集

イベント・教室

相談

みんなの掲示板

② 道教室

④ 6月24日(月)～7月25日(木)  
毎週月・木曜日 計10回  
午後7時30分～9時

⑤ 真弓会道場

⑥ 対象 中学生以上  
(大月町真木福正寺境内)

⑦ 指導 市弓道連盟

⑧ 市弓道連盟理事長 石井登幸  
☎5917

⑨ 社会教育課

⑩ ①：社会教育担当 ☎8050  
②：スポーツ振興担当

☎8051

子ども家庭総合福祉センター  
からのイベント案内

① 親子遊び

④ 6月18日(火)・21(金)  
午前10時～11時30分

⑤ 市総合福祉センター2階

⑥ 対象 手遊び・パネルシアターなど  
0歳～未就学児

⑦ 定員 20組(要予約)  
持ち物 着替え・おむつ・ミルク

② お誕生会

④ 6月28日(金)  
午前11時～11時30分

⑤ 市総合福祉センター2階

④ 手遊び・うた・パネルシアタ  
ー・お誕生カードプレゼントなど

⑤ 対象 6月生まれの  
0歳～未就学児

⑥ 定員 10組(要予約)  
持ち物 子どもの身の回り品

③ リズムテコンドー教室

④ 6月14日(金)  
午前10時30分～11時30分

⑤ 市総合福祉センター4階

⑥ 対象 音楽に合わせて体をほぐし、  
心身共にリフレッシュする。

⑦ 定員 20組(要予約)  
持ち物 タオル・飲み物

※動きやすい服装でご参加を

● 共通事項

⑧ 受付開始日 6月5日(水)  
☎1152

⑨ ⑩ 子ども家庭総合支援センター

普通救命講習会

④ 6月22日(土) 午前9時～正午

⑤ 市消防本部3階大会議室

⑥ 対象 ※8時45分までに受付  
市内に在住、通勤、通学し  
ている中学生以上の方

⑦ 定員 12名(先着順)

⑧ ⑨ 重要性、心肺蘇生、AEDの使用

法、異物除去、止血法)

④ 受講料 無料

⑤ 持ち物 運動できる服装、筆記用具

⑥ 申込期限 6月21日(金)

⑦ ⑧ ※災害等により中止する場合があります。

三遊亭小遊三師匠とふれ合う会

④ 6月30日(日)  
午前9時45分受付～11時45分

⑤ 市民会館3階講堂

⑥ 対象 小学校3年生～中学生

⑦ ⑧ 師匠のお話、質問コーナー、  
ふれ合いコーナー、記念撮影など

⑨ ⑩ ※付添保護者なども参観可能

⑪ ⑫ 富士・東部教育事務所  
地域教育支援スタッフ  
☎7841

広報おおつき、  
ホームページに  
有料広告を掲載  
しませんか！

詳細は、  
秘書広報課  
広聴広報担当に  
お問い合わせください  
☎(23)8005

## やまなし男(ひと)と女(ひと)とのフォーラム

6月9日(日)  
午後1時30分

**場** 山梨県立文学館  
**講師** 秦好子氏(日本女性消防職員ネットワーク代表)  
※手話通訳あり

●男女共同参画活動展示  
午前11時30分

**参加費** 無料

TEL 055-223-1358

## ひゅあ富士からのお知らせ

お孫さんといっしょに料理教室  
6月29日(土)  
午前9時30分〜正午

**場** ひゅあ富士 調理実習室

**内** 「ライスピザ」、「にんじんとじゃこのサラダ」など

**講師** 佐藤澄江氏(栄養士)  
**対象** 祖父母と孫15組30名

**参加費** 1人500円(材料費)  
**持ち物** エプロン、三角巾

## 申・問

県立男女共同参画推進センター・ひゅあ富士

(都留市中央3-9-3)  
TEL (45)1666

## やまびこ支援学校 オープンスクール

7月2日(火)  
午前9時30分〜正午

(受付 9時15分〜30分)  
**内** 授業や校内の様子を公開  
**申込期限** 6月21日(金)

**場・問** 県立やまびこ支援学校  
支援指導部 田中、萩原、鈴木

(富浜町宮谷1497)  
TEL (23)1943  
FAX (23)1946

## 山梨県立盲学校 学校見学および入学相談

毎週木曜日  
午前9時〜正午および午後1時30分〜3時

●授業見学週間  
7月8日(月)〜12日(金)

**内** 高等部本科保健療科、専攻科保健療科および専攻科療科の授業を公開

**申** 事前の電話申込  
※平日午前9時〜午後5時

**場・問** 県立盲学校  
教務係 白倉、保坂

(甲府市下飯田2-10-2)  
TEL 055-2226-3361  
FAX 055-2226-3362

## 車椅子レクダンス インストラクター養成講座

ボランティアとして、車椅子レクダンスを指導することに関心のある方に養成講座を開催します。一回の受講で資格が認定されます。

6月30日(日)  
午後1時〜4時30分

**場** 市総合福祉センター6階  
**受講料** 3,000円(教材費)

**持ち物** 上履きか底の柔らかい靴  
**主催** 車椅子レクダンス普及会

**講師** ・車椅子レクダンス普及会上級指導員 福田恭子氏  
・大月支部資格検定員

※障害者手帳持参の方および80歳以上の方は無料です。

※同一家族は何名受講しても一人分の受講料です。

※当日は本年度の新曲の講習会も開催します。

※車椅子レクダンスは、自分も楽しんで感動できるボランティアです。

**申・問** 市社会福祉協議会  
TEL (23)2001

## 有料広告

**都留聖地霊園**

●全区画素晴らしい眺望！  
●中央高速「都留IC」より車で5分！  
●富士吉田より車で25分！

◎資料請求・ご見学はご連絡下さい◎

【都留聖地霊園概観】●所在地/山梨県都留市玉川356 ●総区画/1,200区画 ●経営主体/宗教法人 聖地霊園(株) ●施設/本堂(法堂・事務所) トイレ・駐車場 ●宗教/宗智・宗源は問いません。

全区画南向き

12万円より  
1区画(2.0㎡)

永代使用料

特別ご案内開催  
●受付/9時〜17時迄  
●雨天でも来場します

**天乃家**  
TEL.042-341-0115  
本社/東京都小平市栗原町2-1(都留聖地霊園 奥東202) (後援)

至甲府・勝沼

都留インター  
都留市 赤坂駅  
都留聖地霊園

至富士吉田  
中央自動車道  
富士急行 赤坂駅  
都留市駅  
四日市場  
139号線  
富士吉田

至甲府  
大月橋家結  
都留市  
都留聖地霊園  
至東京  
大月駅  
大月橋家結  
都留市  
都留聖地霊園  
至山梨  
ゴルフ練習場  
至山梨  
至山梨

★カーナビをご利用の際はこちらへ▶ 山梨県都留市玉川 356

インフォメーション

募集

イベント・教室

相談

みんなの掲示板

**県環境科学研究所からのお知らせ**  
 もりのおはなしかい  
 〓 絵本の読みきかせ〓

**日** 6月23日(日)  
 午前10時30分/午後2時  
 所要時間 1回約40分

**対象** 幼児から小学校低学年  
 自然や環境に関する絵本の読  
 み聞かせやゲーム、森の観察など

**参加費** 無料  
**場・問** 山梨県環境科学研究所  
 環境教育・情報担当  
 ☎ 0555-72-6202

**桂川ウェルネスパーク**  
 からのお知らせ

**① ぶらり廃線めぐりハイキング**  
**日** 6月9日(日)  
 午前9時〜午後3時

**内** 自然案内人と共に、猿橋駅か  
 ら鳥沢駅間の廃線跡をハイキング  
 定員 20名(先着順)  
 参加費 1人500円(弁当付)

**② ハーブ Cafe**  
**日** 6月13日(木)  
 午前11時〜正午

**内** ハーブの簡単調理やクラフト  
 をしながらハーブティーを楽しみ  
 ます。今月は「万能アロマブレ  
 ード作り」です。

**定員** 20名(先着順)  
**参加費** 1人300円

**③ 水草メダカ倶楽部第3回**  
**日** 6月15日(土)  
 午後1時〜3時

**内** 水辺の植物と生きものを身近  
 に楽しむ。今月のテーマは「ハス  
 とスイレンの生態の違い」です。  
**定員** 15名(予約制)  
**参加費** 1人500円

**④ 「ドッグショー  
 & トレーニング体験」**  
**日** 6月16日(日)

**内** 帝京科学大学動物行動学研究  
 室のアジリティドッグショーと  
 犬のしつけのアドバイスやトレ  
 ニングを体験  
**定員** なし  
**参加費** 無料  
**● 共通事項**  
**対象** どなたでも  
**申・問** 桂川ウェルネスパーク 加藤  
 ☎ (20)33080  
 info@wellnesspark.jp

**相  
 そう  
 談  
 だん**

**消費生活相談情報**

突然知らない業者から「注文を  
 受けた健康食品が準備できたので  
 代引きで送る」と電話があつたり  
 します。注文した覚えがないのに  
 「注文されている」などと言われ  
 て健康食品を送りつけられるトラ  
 ブルの中で、最近では、「注文し  
 た時の録音がある」「裁判に出す」  
 などと脅す手口が見られます。  
 ○このようなケースでは、恐怖心  
 や関わりたくないという思いか  
 ら、購入を承諾してしまうことも  
 あります。  
 ○一方的に「商品を送る」などと  
 言われても、身に覚えがなければ  
 きっぱり断わりましょう。承諾し  
 ていないのに商品を送りつけられ  
 た時は、代金支払いの義務はなく、  
 受け取る必要もありません。  
 ○困った時は、ご相談ください。  
**● 消費生活相談(電話・面談)**  
 市役所内で相談員が応じます。  
 (29ページ情報カレンダー参照)  
**山梨県県民生活センター**  
 地方相談室 ☎ (45)5038  
 市民課生活環境担当 ☎ (23)8023

**特設人権相談所**

**日** 6月4日(火)  
 午前10時〜午後3時  
 市民会館

**内** いじめ、体罰、虐待、親子・  
 夫婦・扶養の悩み、相続、借地、  
 名誉、差別、近隣とのトラブル、  
 配偶者からの暴力、ストーカー、  
 セクシュアル・ハラスメント、東  
 日本大震災による人権問題など

**問** 甲府地方方法務局 人権擁護課  
 山梨県人権擁護委員会  
 ☎ 0555-252-7239

**子どもの人権110番強化週間**  
 子どもをめぐる人権問題の解決  
 に向けて、子どもや保護者からの  
 電話による相談の受付時間を延長  
 します。

**日** 6月24日(月)〜30日(日)  
 午前8時30分〜午後7時  
 ※土・日は午前10時〜午後5時  
 (通常時は、平日午前8時30分  
 〜午後5時15分)

**相談員**  
 法務局職員、人権擁護委員  
**費用** 無料  
 ☎ 0120-007-110

## 相 そう 談 だん

夏の「きこえ」と「こぼれ」の相談会

7月15日(月)～17日(水)

午前9時～午後5時

場 県立ろう学校

(山梨市大野1009)

対象 0歳児～大学生

申 事前に電話かFAXで予約  
※7月12日(金)午後3時まで

問 きこえとことばの

相談支援センター 手塚

☎0553-22-1378

FAX0553-22-6419

夏のEye愛ひとみ無料相談会

目のことでお悩みの方は、お気軽にご相談ください。

場 県立盲学校会場

7月6日(土)・7日(日)・

8月25日(日)

場 富士河口湖町中央公民館会場

8月24日(土)

※いずれも午前10時～午後3時

※相談時間は1件につき約1時間

申 開催週の木曜日までに電話で

申込

※平日午前9時～午後5時

問 県立盲学校 Eye愛ひとみ

相談支援センター 吉田

☎055-226-3361

FAX055-226-3362

①法務局なんでも無料相談所

6月23日(日)

午前9時～午後3時30分(予約制)

場 甲府合同庁舎2階会議室

(甲府市丸の内1-1-18)

内 土地・建物・会社・法人等の登記、隣地との境界、いじめ・虐待、地代・家賃の供託、婚姻・離婚など戸籍、成年後見制度、遺言等公正証書作成など

※相談時間は1人40分程度

②法務局講座の開催

6月23日(日)

甲府合同庁舎2階会議室

・「相続について」

・「成年後見制度について」

午後1時30分～2時30分

定員 各講座30名

講師 法務局職員

聴講料 無料(要予約)

申・問 甲府地方法務局総務課

☎055-252-7153

## みんなの掲示板

日=日時、日程 練=練習日 場=場所 内=内容  
対=対象者 定=定員 ¥=参加料、会費 主=主催  
持=持ち物 申=申込方法 問=問合先 他=その他

### 2013あじさい祭り

3,000株のあじさいの見頃は6月下旬から7月中旬です。

■日=6月30日(日) 午前10時～

※小雨決行

■場=さるはし公園

■内=モデル撮影会、フォークダンス、子ども広場、フリーマーケット、花市、キッチンカー、幼稚園児お遊戯など

■他=フリーマーケット出店者募集

出店内容 各家庭にある遊休品や不要品で再利用が可能なものなど

応募資格 市内在住者

※プロやセミプロの方は応募不可

申込方法 住所・氏名(サークル、団体名)・電話番号・販売品を記入

申込締切日 6月23日(日)

※申込多数の場合は、抽選

■問=猿橋観光協会 望月

☎090-4613-8305

### 大月東中学校 解体予定の校舎見学会 ～懐かしの学舎に卒業生集合～

■日=8月24日(土)・25日(日)  
午前10時～午後4時

■場=大月東中学校

■内=解体前の校舎で思い出に浸っていませんか!? 思い出の学舎に足を運び、懐かしい同級生との再会など、一緒に楽しいひとときを過ごしましょう。

■対=大月東中学校卒業生とご家族の方

■定=なし

■¥=無料

■申=当日、自由見学

■他=当日、校歌や思い出の曲、皆さんのメッセージを放送します。流して欲しい思い出の曲がありましたらCDまたはカセットテープを持参してください。

ブログ「大月東中旧校舎見学会」(<http://ameblo.jp/tochu-kengaku/>)でもリクエスト曲やメッセージを受け付けております。

■問=大月東中学校卒業生

旧校舎見学会実行委員会(吉田屋内)

代表 松原清志 ☎(22)0071

※駐車場は大月東小学校校庭をご利用ください。(台数に限りがあります。)

インフォメーション

募集

イベント・教室

相談

みんなの掲示板

## 切れない包丁を研ぎます

- 日 = 6月23日(日)  
午前9時～正午 (雨天決行)  
■場 = 大月東小学校  
■内 = 建設組合の職人が包丁を研ぎます  
■問 = 大月建設組合大月支部 小俣  
☎(22)5841

## 山梨県代表選手に決定しました!!

大会は小学生の各学年、男女別に形と組手が行われます。県代表として出場する選手を紹介します。

## ①第13回全日本少年少女空手道選手権大会

小学5年 女子組手の部 黒部芹菜(猿橋小)

■日 = 8月10日(土)・11日(日)

■場 = 東京武道館

## ②第2回関東少年少女空手道選手権大会

小学3年 男子形の部 高橋凛玖(鳥沢小)

小学4年 女子形の部 佐藤結衣(鳥沢小)

小学5年 女子組手の部 黒部芹菜(猿橋小)

■日 = 6月30日(日)

■場 = 山梨県小瀬スポーツ公園武道館

■問 = 北神館空手道スポーツ少年団

館長 浅川信二 ☎(23)1225  
FAX(23)1224

## スポーツ少年団交流イベント

## 「ホップ2013」

子供から大人まで丸一日ご家族みんなでいろいろなスポーツを楽しみましょう。

■日 = 6月22日(土)

午前8時30分～午後4時

■場 = 市民総合体育館

■¥ = 1人500円

■内 = ☆スポーツチャンピオン決定戦

各種目の優勝者には金メダル

(小・中学生の男女)

- ①陸上5種競技 ②卓球ピンポン連打  
③ストラックアウト ④バスケットボールシュート ⑤フットボールリフティング

☆その他

- ①エアロビクス体操 ②スポーツ吹き矢  
③トランポリン ④ストレッチボール  
⑤お手玉 ⑥指導者研修

■主 = 大月市スポーツ少年団・明日の風・大月AC

■問 = スポーツ少年団事務局 ☎(22)4811  
大月AC 山地

☎090-5996-9862

## みんなの掲示板

日=日時 日程 練=練習日 場=場所 内=内容  
対=対象者 定=定員 ¥=参加料、会費 主=主催  
持=持ち物 申=申込方法 問=問合せ先 他=その他

## フラメンコ体験レッスン

■日 = 6月7日・14日・21日※いずれも曜日  
午後6時15分～7時

■場 = 市勤労青年センター

■内 = 初めてフラメンコを踊る方を対象に入門体験レッスンを行います。動きやすい服装でお気軽にご参加ください。

■¥ = 100円(会場使用料)

■申 = 参加希望日の前日までに電話予約

■問 = 大月フローレス 加藤

☎080-5374-8714

## 大月東中学校吹奏楽部第15回定期演奏会

～OB・OGとともに～

中学生らしい爽やかな演奏と、見て聴いて楽しいステージをお楽しみください。合同演奏では、甲州の民謡を基にした「甲州縁故節」を披露します

■日 = 6月16日(日)

開場 午後1時 開演 午後1時30分

■場 = 市民会館大ホール

■内 = 演奏曲目「甲州縁故節」、「ディズニー・マジック・キングダム」、「女々しくて」など

- ・ゲスト指揮者 小俣広弥  
(OB・東海大学甲府高等学校吹奏楽部顧問)
- ・出演団体 大月東中学校吹奏楽部  
大月第一中学校吹奏楽部  
大月吹奏楽団

■¥ = 無料  
■問 = 大月東中学校吹奏楽部顧問 小俣

☎(22)2241

## 原発無用∞人展

■日 = 6月1日(土)～30日(日)

金・土・日曜日 午前10時～午後6時

■場 = ギャラリー民(大月町真木6216)

■内 = 6月1日(土) 出品作家と来場者による交流会。石窯のピザ 小演奏会などを予定。飛び入り歓迎。

URL <http://g-min.blog.ocn.ne.jp/>

■問 = ギャラリー民 ☎(23)1488



## 国民年金保険料の追納額について（平成 25 年度）

過去に国民年金の保険料の免除・猶予又は学生特例制度をご利用いただいた場合は、10年以内であれば追納いただくことができます。

今年度中に追納する場合の追納額については、次のとおりです。

年度	当時の保険料額	平成 25 年度追加額			
		全額免除納付 猶予学制特例	半額免除 (半額保険料納付済)	3/4 免除 (1/4 保険料納付済)	1/4 免除 (3/4 保険料納付済)
15	13,300	14,860	7,430	-	-
16	13,300	14,640	7,320	-	-
17	13,580	14,690	7,350	-	-
18	13,860	14,750	7,370	11,050	3,680
19	14,100	14,780	7,390	11,080	3,690
20	14,410	14,890	7,440	11,170	3,720
21	14,660	14,970	7,480	11,220	3,740
22	15,100	15,240	7,620	11,420	3,800
23	15,020	15,020	7,510	11,260	3,750
24	14,980	14,980	7,490	11,230	3,740
25	15,040	15,040	7,520	11,280	3,760

※昨年から時限措置でスタートした後納制度を活用し納付する場合の保険料も同額となります。

## 国保・高齢者医療

### 1. 国民健康保険税のしくみ

国民健康保険に加入している皆さんが病気やけがをしたとき、医療費の7割にあたる保険給付費を国民健康保険が負担しています。この給付費の約半分は、加入者の皆さんが納める国民健康保険税や国などの補助金で賄われています。

### 2. 保険税は次のように決められます。

次の4つ(①～④)の項目の組み合わせにより決めています。

このため、世帯ごとに保険税は変わります。

- ①所得割…世帯の被保険者の所得に応じて計算
- ②資産割…世帯の被保険者の固定資産税に応じて計算
- ③均等割…世帯の加入者数に応じて計算
- ④平等割…1世帯あたりで計算

### 3. 保険税を納める方は？

納める方は、世帯主です。世帯主が、国保に加入していない場合でも、納める義務は世帯主にあります。

### 4. いつから納めるの？

保険税を納めるのは、国保の被保険者としての資格を得た日からで、届け出日ではありません。

### 5. 保険税は年齢により異なります。

- 40歳未満の方 ……医療分+後期高齢者支援金分
- 40歳以上 65歳未満の方…医療分+後期高齢者支援金分+介護分
- 65歳以上 75歳未満の方…医療分+後期高齢者支援金分

※ただし、介護分は別に納付（原則として年金からの天引き）

### 【申告はお済みですか？】

保険税の所得割額は、前年中(平成24年1月1日～同年12月31日)の所得申告をもとに決められます。

※申告手続きをお忘れの方…すぐに申告をしてください。

問合 市民課 国保年金担当 ☎(23) 8 0 3 7 税務課 市民税担当 ☎(23) 8 0 1 6

～有効期限の切れた保険証は必ず返却しましょう！～

① こんな時は利用できます。  
 高齢者が在宅福祉サービス②

① 訪問理美容助成事業

寝たきりになっても自分らしさを保つために、お化粧や散髪をして整容することはとても大切なことです。そのため、自宅を訪問してくれる理美容店を利用している方も、いらっしやるのではないのでしょうか？

○こんなときは

寝たきり・心身の障害等の理由により、理容や美容に向くことが困難な高齢者に対し、自宅において理美容を行った場合、費用の一部を助成する事業です。年間3回を限度とし、1回に3,000円の助成をします。

対象者は、寝たきりまたは認知症の判定基準により決定するもので、必ず利用できるとは限りません。詳細は、お問合せください。

ここで一息！ 頭の体操 3問クイズ!!

① ↑ 唐

② まぶた まぶた

③ たんこぶ

目  
 答えは、最終ページ下段をご覧ください。

それぞれの答えは何でしょう？

② 福祉自動車貸出事業

車いすのまま乗れる家用車がなくて、買い物や通院に一緒にいけない方も、いらっしやるのではないのでしょうか？

○こんなときは

外出が困難な高齢者・障害者等が買い物や通院に利用できる福祉自動車(車イスごと乗車可)の貸し出しを行う事業です。

※貸出車両は、軽自動車または普通自動車です。

大月市社会福祉協議会へお申し込みください。(☎23)2001)

問合 保健介護課

地域包括支援センター

☎8034

福祉子ヤンネル

○「児童手当現況届」の提出のご案内

現在、児童手当を受給されている方は、現況届の提出が必要です。(公務員の方は、勤務先での手続きとなります。)

現況届は、受給者の6月1日現在の状況を記載し、児童手当を引き続き受ける要件を満たしているかどうかを確認するためのものです。5月末頃に「現況届」をお送りしていますので、必ず期限内までに提出してください。なお、この現況届の提出がない場合は、6月以降の手当が受給できなくなる場合があります。

○受付期間：6月3日(月)～28日(金)(土、日を除く)

○受付時間：午前8時30分～午後5時15分

○受付場所：福祉課子育て支援担当、または各出張所

○提出書類等：

①現況届(郵送したもの) ②印鑑

③受給者本人の健康保険証の写し

(※お子さんの保険証ではありません。)

④平成25年1月1日時点で本市に住所がなかった場合は、

「平成25年度所得(課税)証明書(児童手当用)」

(1月1日現在で居住地の市区町村役場で取得してください。)

⑤お子さんが大月市外に住み、受給者と別居している場合は、お子さんの属する世帯全員の住民票1通

⑥その他状況によって必要となるものがあります。

☆児童手当制度の目的

児童を養育している方に手当を支給することにより、家庭における生活の安定に寄与するとともに、次代の社会を担う児童の健全な育成および資質の向上に資することを目的としています。

問合 福祉課 子育て支援担当 ☎(23)8032

# 朝食のすすめ



## ○朝食の利点

### 1. 正しい生活リズムをつくる

朝食を食べると体内リズムがリセットされ、ホルモン分泌や体の機能が正常に働くことで、生活習慣病の予防につながります。

### 2. 体温が上昇し体が目覚め、健康を保つ

体温は、睡眠中に最も低下します。朝食を食べることで、体温が上昇し、活動的に動くことができたり、免疫の働きが維持されます。

### 3. 体と脳へエネルギーを補給する

脳にとってのエネルギー源はブドウ糖だけです。ご飯やパンなどの炭水化物が分解されるとブドウ糖になり、血液の流れにのって脳や筋肉に送られます。

### 4. 腸を刺激して排便習慣をつくる

朝食を食べると胃が膨らむと、胃から大腸に信号が送られ排便が促されます。

朝食は、体と頭が活動を開始するためのスイッチです。反対に朝食を抜くと、集中力の低下やだるさを感じたり、また、昼食の吸収がよくなり結果的に肥満を招きやすくなります。

今までに朝食を食べずに過ごしていた方は、何か少しでも食べることを始めてみてください。パンやおにぎり、トマト、牛乳、乳製品、ゆで卵など、手軽に食べやすいものを利用し、1日を元気にスタートしましょう。

食事を通して家族みんなで健康づくり

毎月1日～7日は「家族で食事週間」

## 知って得する！保健師@mame-chishiki

保健介護課 健康増進担当 ☎ (23) 8038

## 6月4日～6月10日は「歯と口の健康週間」です！

歯は、私たちが毎日、一生使い続けていく大事なものです。歯がなくなったら、ごはんをおいしく食べられるでしょうか？言葉をうまく話せるでしょうか？80歳で20本の自分の歯を保てるように、歯の健康づくりに取り組みましょう。

### ★ブラッシングのワンポイントアドバイス★

- ①毛先を歯にきちんとあてて磨く ②軽い力で磨く ③小刻みに動かして磨く
- ④歯垢のたまりやすいところは丁寧に磨く（歯と歯の間・歯と歯ぐきの境目・奥歯の噛み合わせ）

自分の歯は何本？…成人の歯は親知らずを除いて、全部で28本です。

歯を失う大きな原因は、「歯周病」と「むし歯」です。

歯周病とは、歯垢の中の歯周病菌が歯ぐきに炎症を起こし、徐々に周りの組織を壊しながら、やがて歯が抜けてしまいます。歯周病には、不十分な歯みがきや歯ぐきしり、かみ合わせが悪い、といったお口の問題だけでなく、喫煙、ストレス、不規則な生活習慣などが関係しています。

つまり、歯周病は生活習慣病の一つなのです。たばこを吸う、疲労やストレスをためている、よく噛まずに食べる、間食が多い、つい夜ふかしをしてしまう、そんな方は歯周病に要注意です。また、正しい歯みがきや入れ歯の手入れをしないと、かえって入れ歯の形や歯・口の健康状態を悪くすることになります。症状がなくても定期的に健診を受け、自分の歯や口の状態を確かめておきましょう。

本市では20歳以上の方を対象に、成人歯科健診を実施しています。市の生活習慣病予防健診を申し込まれた方には、成人歯科健診の間診票を一緒に郵送しています。歯科健診のみ受診される方へは、保健介護課窓口で受診票をお渡しします。

こんにちは保健師です



### 6月の休館日

日	月	火	水	木	金	土
						1
2	③	4	5	6	7	8
9	⑩	11	12	13	14	15
16	⑰	18	19	20	21	22
23	⑳	24	25	26	27	㉘
29						

#### ★今月のお薦め図書

・赤ちゃんから始めました親子登山（新井和也）  
山は絶好の自然体験の場！親子登山の体験談を写真とともに紹介するほか、年齢別登山計画や子ども用装備のポイントなどを解説した一冊。

#### ★新着図書<<一般図書>>

・あと少し、もう少し（瀬尾まいこ）  
・卒業式の歴史学（有本真紀）

#### ★おすすめの児童図書

・おちゃのじかん（土橋とし子）  
アルゼンチンのマテ茶、モロッコのミントティー、台湾の中国茶、インドのチャイ…。世界のお茶を、その国のお菓子とともに紹介した絵本。

#### ★新着図書<<児童図書>>

・オバケたんてい（藤江じゅん）  
・津波をこえたひまわりさん（今関信子）

#### ★展示コーナーのご案内（～6月27日まで）

- ・『消費生活にまつわる本』（1階カウンター付近）  
消費者月間に伴い、様々なトラブル防止に関係する図書を特別展示していますので、ご利用ください。
- ・『映画・ドラマの本』（1階展示架）
- ・『Jリーグ開幕20周年・サッカーの本』（2階展示ホール）

#### ★おはなし会・よみきかせ

- ・「たのしいひととき」14日（金）午前11時～  
朗読ボランティア『如月の会』  
対象は幼児 内容 本、紙芝居の読み聞かせ
- ・「おはなし会」15日（土）午前11時～  
絵本とおはなしの会『ぐりとぐら』  
対象は幼児、小学生  
内容 絵本の読み聞かせとおはなし
- ・「ちいさなおへや」19日（水）午前11時～  
絵本とおはなしの会『ぐりとぐら』  
対象は幼児 内容 絵本の読み聞かせ、手あそび

#### ★お知らせ

音声で広報おおつき、市議会だより、社協だよりを館内で聴けるサービスを始めました。

予約資料は、連絡した日から7日以内にご来館ください。（7日を過ぎると予約を取り消します。）  
ご来館できない場合は、ご連絡をお願いします。

図書館利用案内・開館時間（※図書館の運営には、電源立地地域対策交付金が活用されています。）

- 「火・水・木・金」… 午前9時～午後7時
- 「土・日・祝日」… 午前9時～午後5時

問合せ 市立図書館 ☎(22) 4 8 1 5

#### 【教育相談室のご案内】

- ◆相談内容  
「就学」や「学校生活の悩み」など
- ◆相談方法  
面接相談
- ◆相談日・時間  
毎週月・火・木曜日  
午前9時30分  
～午後3時
- ◆申し込み先  
大月市教育相談室  
(市役所内)  
☎(23) 8 0 5 8  
※相談は無料で、  
秘密は厳守します  
(要予約)  
お気軽に  
ご相談ください

「甘えさせる」と「甘やかす」その③  
四月号に掲載した「いつもは言わない子が『ちよつとだけおぶつて』と言ったので、おぶつてあげた」と、「何度やっても紐が結べないので『結んで』と言ってきたから、結んでやった」とは、「甘えさせる」事例だと考えます。沢山甘えさせたからといって、甘えつ放しの子にはなりません。それよりも逆に沢山甘えた子は自立します。子育ての中で「甘え」というイメージはかなり悪いものがあります。しかし、子どもは甘えられることで、親は自分を受け止めていると感じ、安心し、信頼し、愛情を確認します。それがのびのびと成長し、自分や友を大切にすることの獲得になります。（甘やかすとは違います）  
五月号で書いた「泣き叫んで玩具を買ってくれと要求された」時の対応では、まず、「そうか、玩具を買って欲しいんだね。買ってもらえなくて辛いんだね」と子どもの気持ちを受け止め、その上で「今日は買ってあげられなくてごめんね」と言いながら、気が済むまで親の胸の中で泣かせる、という対応も一例かと思えます。子どもは親に愛されていると感じるからこそ、前に進めるのです。

## 相談室から一言



今月のイベント情報などのお知らせです。  
詳細は、お問い合わせくださいね!

2013.水無月

## おおつき情報カレンダー

7 JUL

日	月	火	水	木	金	土		
			1	2	3	4	5	6
7	8	9	10	11	12	13		
14	15	16	17	18	19	20		
21	22	23	24	25	26	27		
28	29	30	31					

日 sun	月 mon	火 tue	水 wed	木 thu	金 fri	土 sat
						1 友引 ●メールマガジン 配信日  ●下弦
2 先負 結 ●アユ釣り解禁	3 仏滅 心配	4 大安 人	5 赤口 法消	6 先勝 心配	7 友引 消	8 先負
9 大安 結 ●つきの市 P17 (9時~13時) ●ぶらり廃線めぐり ハイキング 新月 P22	10 赤口 心配	11 先勝	12 友引 消	13 先負 心配	14 仏滅 消 ●リズムテコン ドー教室 P20	15 大安 ●大ツキタやけ市 (正午~16時) ●男性の料理教室
16 赤口 結 ●秀麗富嶽十二景 写真フェスティバル P10 (~6/30)	17 先勝 登心配	18 友引 ●親子遊び P20	19 先負 消	20 仏滅 法心配 入行	21 大安 成消 ●親子遊び P20	22 赤口 ●普通救命講習会 P20
23 先勝 結 ●阿波踊りフェス ティバル P10	24 友引 心配 ●弓道教室 P20 (~7/25までの 月・木)	25 先負	26 仏滅 消	27 大安 心配	28 赤口 消	29 先勝 ●秀麗富嶽十二景 ハイキング P11
30 友引 結 ●おおつき寄席 ●あじさい祭り P23	1 7月 心配	2	3	4	5	6

●今月の納税期限 ★個人市県民税 1期分 ★介護保険料 随時期分

### 上記表のマークについて

#### 各種相談情報

法	法律相談 (要予約)	午前9時~正午	☎市 市民課 (23)8023
人	人権相談	午後1時~3時	☎市 市民課 (23)8023
行	行政相談	午後1時~3時	☎市 市民課 (23)8023
登	登記相談 (要予約)	午後1時~2時30分	☎市 市民課 (23)8023
消	消費生活相談	午前9時~午後4時	☎市 市民課 (23)8023
心配	心配ごと相談	午前9時~	☎福 社会福祉協議会 (23)2001
成	成年後見制度無料相談	午後1時30分~	☎保 保健介護課 (23)8034
結	結婚相談	午後1時~5時	☎結 結婚相談所 (22)4811

※略称

☎後…市役所 ☎福…福祉センター ☎保…保健センター ☎市…市民会館

#### 子育て支援情報

A	4か月児 (H25.1) 健診	午後1時15分受付
B	9か月児 (H24.8) 健診	午後1時15分受付
C	1歳6か月児 (H23.11) 健診	午後1時15分受付
D	2歳児 (H23.5) 歯科健診	午後1時15分受付
E	2歳6か月児 (H22.11) フツ素染布	午後1時15分受付
F	3歳児 (H22.4) 健診	午後1時15分受付
G	ママパパ学級	午後1時20分~
H	育児教室	午後1時20分受付
I	もぐもぐ (離乳食) 教室	午前9時20分までに受付
J	ビッグムンパレ - (乳児)	午前10時~
K	ビッグムンパレ - (幼児)	午前10時~

※場所 保健センター ※問合せ 保健介護課健康増進担当 (23) 8038



# HOT SPOT まちの話題



市内一斉ウォーキング  
5/17 市内各地

快晴に恵まれた穏やかな日に、計175名の参加により、各地7コースで市内一斉ウォーキングが行われました。

参加者の皆さんは、景色を見ながらの会話と一緒に、健康づくりを楽しんでいました。

そして、事業を支えてくれた「保健活動推進員」の皆さん、お疲れ様でした。



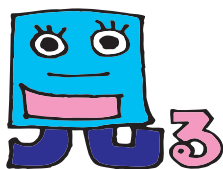
岩殿山ふれあいの館



第28回国民文化祭 秀麗富嶽十二景写真フェスティバル  
ワークショップ  
5/18・19 市民会館・大蔵高丸

初日は、岩殿山ふれあいの館で富士山を撮影した展示写真を見学し、市民会館で勉強会をしました。翌日は、気分が盛り上がったところで、いよいよ大蔵高丸（甲州市との境）へ足を運んでの撮影会となりました。

思わぬ絶景に心が高鳴り、シャッターを押す手に力が入っているようでした。



竹内てるよ作品朗読



**さるはし観月会 橋上の月**  
**5 / 25 名勝猿橋**

今年で第12回となる催しが、華やかさに名勝猿橋周辺で行われ、箏子追分人形芝居、書道パフォーマンス、琴演奏、弓矢を放つ矢渡しなど、数々の優れた技が披露されました。

また、今年は、猿橋にゆかりのある詩人「竹内てるよ」さんの作品が朗読され、郷土の文化として、花が添えられました。



**第53回大月市体育祭開会式**  
**5/26 総合体育館**

各種競技の練習成果を発揮できる市体育祭の本格的なスタートを前に、開会式が行われました。

日頃から、身も心もスポーツを楽しみながら練習を重ねている選手は、6月上旬まで個人や団体戦として、上位を目指して各会場で熱い戦いを繰り返します。



**ウェルネスフェスタ**  
**5 / 25・26 桂川ウェルネスパーク**

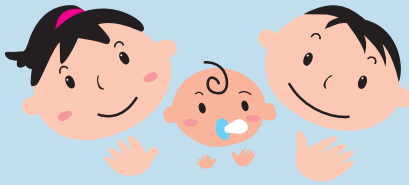
石釜ピザや紙飛行機作り体験などをはじめ、沢山のイベントブースに大人も子供も集まり、休日のひと時を楽しんでいました。

会場内は、見て・聞いて・食べて・優雅に散歩して…

穏やかな日差しの中、それぞれの楽しみ方で、心も体も癒される雰囲気でした。

★身近な話題をお伝えするコーナーです。あなたの地域の情報をお待ちしています。

# 6 月生まれの 元気な子



あまのみり  
天野美音里ちゃん(1才)  
大月町奥木  
「食べるの大好き☆  
元気いっぱいみりです♡」



さとういほり  
佐藤衣保莉ちゃん(1才)  
初狩町下初狩  
「とにかくパワフルな  
おてんばガールー  
ちゃん 元気が何より  
(^o^)」



いけぞうすけ  
矢部聡介ちゃん(1才)  
大月町花咲  
「パパとママが大好き  
なええんぼ聡介! 歩け  
るようになったらお散  
歩たくさんいこうね!」



いけむさな  
池川颯夏ちゃん(2才)  
猿橋町桂台  
「お兄ちゃんたちを、  
大好きなそなちゃん  
なかよくすすく大き  
くなってね」



おきあきい  
奥秋雅唯ちゃん(2才)  
初狩町下初狩  
「アンパンマン大好き  
♡ 同じ番組を何十回  
見ても飽きません!」



こばやしあいな  
小林愛奈ちゃん(2才)  
大月町花咲  
「ラジオ体操大好き  
愛奈ちゃん。毎日楽し  
く元気よく過ごそう  
ね。」



きののゆあ  
佐野悠弥ちゃん(2才)  
種子町吉久保  
「2人の1ーにとトー  
マス大好きゆうやで  
す。最近はたくさんお  
話してくれます☆」



なかのひな  
仲矢陽菜莉ちゃん(2才)  
御大刀1丁目  
「お兄ちゃんが大好き  
でいつもマネばかり  
(^o^)いつまでも仲良し  
でいてね♡」



やまのこほ  
山内心晴ちゃん(2才)  
大月3丁目  
「歌と踊りが大好き♡  
電車はもっと好きで  
す!」



いずみひろ  
伊藤実弘ちゃん(3才)  
七保町下和田  
「食べる事が大好きな  
元気いっぱいのみひろ  
くんです!」



かむらた  
上條大和ちゃん(3才)  
猿橋町猿橋  
「体が大きくなって  
強いやまちゃん。でも  
本当は優しくてネエネ  
が大好き♡」



たきののあさ  
河野伊吹ちゃん(3才)  
猿橋町伊原  
「すっかり男の子らし  
くなった伊吹。これか  
らもう元気に成長してね  
!!」



さとうりつこ  
佐藤陸都ちゃん(3才)  
猿橋町藤崎  
「電車とトーマスが大  
好き。いつも部屋中  
線路になっています。」



しらかわか  
白川夏帆ちゃん(3才)  
猿橋町桂台  
「お姉ちゃん大好き!  
オシャレ大好き!笑顔  
が大好きだよ」



ふるやま  
古屋菜也ちゃん(3才)  
猿橋町藤崎  
「お姉ちゃんとのケン  
カにも負けない菜也で  
す。」



なみよし  
峯岸ゆうりちゃん(3才)  
猿橋町猿橋  
「パパの肩車大好き☆  
あたしの特等席よ☆」



## ほっとタイム

良く晴れた日の通勤途中、山の間に見える富士山に心が和みます。  
特にこの時期、頂上に残る真っ白い雪と裾野のコントラストが、周りの景色にいつそうきれいに映えて見えます。  
世界遺産への登録も期待される今、眺めるのもいけれど今年こそは登ってみようかなって... 毎年思うだけです。(M)

平成22・23・24年の7月生まれのお子さんを募集します。掲載希望の方は、6月13日(木)までに、お子さんの写真(頭部の周辺に余白のあるもの)とお子さんの名前、生年月日、保護者の名前、続柄、住所、電話番号、20文字程度のメッセージを添えて、ドシドシご応募ください。  
また、メール送付を希望の方も同様の内容を記載して、「kouhou-19206@city.otsuki.lg.jp」に送信ください。受信確認後、返信メールを送付します。  
なお、送信する際は、タイトル「広報おつき7月号元気な子」と必ず明記してください。  
メール送信後、1日以上経過しても返信が来ない場合には、メールが届いていない可能性があります。お手数でもご確認ください。(ただし、土・日・祝日を除きます。)  
※お写真は、返却しませんので、ご承知ください。

P 26 3問クイズのこたえ ①唐揚げ ②二重まぶた ③目の上のたんこぶ

DATA (H25.5.1 現在) 住民基本台帳による

世帯数 10,728 人口 27,470 (男) 13,451 (女) 14,019

●発行日/平成25年6月1日  
●発行・編集/大月市 〒401-8601 山梨県大月市大2-6-20  
●広報の問合せ/秘書広報課 広報広報担当  
TEL0554 (23) 8005 FAX0554 (23) 1216  
メールアドレス kouhou-19206@city.otsuki.lg.jp



この広報は、環境保護に配慮した再生紙、大豆油インキを使用しています。