

広報

お おつき

No. 662

あなたにも
大きなツキが
ありますように!

Public
Information
Otsuki

3

MAR

2013.

BIG MOON

Contents

- P.02 一年を振り返って
- P.04 組織機構の見直し
- P.08 さくら祭り
- P.09 秀麗富嶽 12 景写真コンテスト
- P.12 中央病院診療予定表
- P.13 暮らしの情報
 - ・消費生活相談
 - ・生活習慣病など
- P.25 おおつき情報カレンダー
- P.28 3月生まれの元気な子

富の国やなし
土国文祭

文化が盛んなおつき町のこころをつなげる

第28回

国民文化祭
やまなし 2013

平成25年1月12日(土)・11月0日(日)



本市の国民文化祭が本格的スタート
～みんなで文化の祭典を盛り上げよう!～



国文祭オープニングセレモニー ～市民会館 大ホール (2/17)～

平成 24 年度の出来事

		⑧	⑦	⑥	⑤	④	③	②	①	月	日																																
11	9	25	10	8	4	7	6	5	4	月	日																																
大月東中学校校舎新増改築工事安全祈願祭	9 第27回下水道まつり(梁川町)	2 市内一斉総合防災訓練	1 サツカー教室(ⅤF甲府イレブンス)(勤労青年センター)	2 避難所開設・宿泊訓練(26日)(鳥沢小学校)	10 景観計画説明会(猿橋出張所)11日(市民会館)	8 第18回大月空襲一戦争と平和展(市民会館)	9 市制施行58周年記念式典(市民会館)	4 大月駅前広場竣工式	1 おつけかがり火市民まつり	4 第29回かがり火市民まつり	1 おつけかがり誕生(消費者保護啓発マスコット)	1 自転車等の放置禁止区域の変更	30 夏休み体験教室「わいわい道中」	17 中国遼寧省瀋陽市教育局青少年交流(市内各地)	16 三遊亭小遊三杯第一回大月オープンリーグ卓球大会	8 第33回消防団員訓練大会(大月第一中学校校庭)	24 阿波ダンスフェスティバル(市民会館)	24 矢立のスキ・身代わり両面地蔵菩薩建立(笹子町)	18 大月市男女共同参画推進啓発活動(各駅など)	17 おおつき寄席(三遊亭小遊三)(市民会館)	16 普通救命講習会(消防署)	13 体育祭表彰式	10 大月市消防団員指導会(大月東小学校校庭)	3 アユ釣り解禁	27 第52回体育祭開会式(6月13日)	26 学校法人自然学園梁川校舎開校式	21 猿橋観月会 橋上の月	20 市内一斉ウォーキング	19 八駅八山八富士トレッキング	17 大月市消防モーター委嘱式(市役所)	7 災害時相互応援協定締結調印式(市役所)	19 大ツキやけ市(大月駅前)毎月第3土曜日	15 大月市結婚相談員委嘱式(市民会館)	13 大月市結婚相談員委嘱式(市民会館)	15 大月市結核相談員委嘱式(市民会館)	21 市政協力委員長委嘱式ならびに対話集会(22日)	25 大月市市政モーター委嘱式(市役所)	7 大月短期大学入学式	7 大月さくら祭り駅イベント(大月駅)	8 消防団辞令交付式(大月東小学校)	11 大月市老人入学式(市民会館)	7 大月市結婚相談員委嘱式(市民会館)	5 市内各小中学校入学式

本市では、定例的に行われる催しや、今年度ならではの出来事など、さまざまな行事が行われました。振り返りますと、私たちの生活に緊密な関わりを持つ防災施策として、2つの協定(上表記載)を締結し、安心安全なまちづくりを推進してまいりました。

また、関東・東海B1グループでは、「おつけだんご」が3位に入賞したことにより、県内外の多くの方に「大月」を発信する契機となりました。

さらに、皆さんの身近な出来事として、大月駅前が新たな空間として完成、また、大月東中学校や市立中央病院の建設工事に着手するなど、着実に基盤整備の強化を図ってまいりました。

これからも市民の皆さんと一緒に歩み、魅力と活力のあるまちづくりを進めてまいります。

③災害時相互応援協定
～静岡県袋井市と締結～



②さくら祭り
～賑わう丸山公園(岩殿山)～



①小学校入学式
～びかびかの一年生～



⑥わいわい道中(体験型教室)
～恒例の夏休みイベント～



⑤ラージポール卓球
～卓球のまちに小遊三師匠登場!～



④阿波踊りの祭典
～熱い踊りを披露!～



15 14 13 12 11 10 9

(予定)	3	2		1	12		11	10		9	8		7																																	
22	17	13	13	27	13	6	5	8	2	24	22	21	13	11	10	9	19	14	6	5	1	1																								
市内小学校卒業式	鹿之居・大月公演	市内中学校卒業式	第51回大月市生涯学習推進大会(市民会館)	第49回大月市駅伝競走大会(順延実施)	第32回団体記念市内小中学校卓球大会(総合体育館)	3(笹子追分入形)定期公演(市民会館)	3(厄止山節分会)駒橋	13(協定調印式)市役所	17(国民文化祭オープニングセレモニー)(市民会館)	17(秀麗富嶽十二景写真展)市民会館	24(大月市放課後子どもプラン)合同発表会(市民会館)	3(第51回大月市生涯学習推進大会)(市民会館)	13(市内中学校卒業式)	17(鹿之居・大月公演)	13(市内小学校卒業式)	17(市内中学校卒業式)	19(大月市駅前コインパーキングの供用開始)	1(JR大月駅・猿橋駅 開業110周年)	2(おもてなし講演会(図書館) おもてなし月間)	5(私の好きなところフォト展) 18日(市民会館)	6(金婚祝賀会)(市民会館)	9(土地開発公社経営検討委員会答申)市役所	14(VF(ヴァンフォーレ)甲府 サクンクスター(甲府市))	19(秀麗富嶽十二景写真コンテスト写真展) 11月4日(市民会館)	20(大ツキ軽トラ市・産業まつり) 初の同日開催	20(写真セミナー)山岳写真説明会 21日	21(第46回大月市文化祭) 11月18日(市民会館)	27(悲しみの森での森トレッキングツアー) 28日(笹子町)	28(第5回大月市健やかスポーツフェスタ)	28(第17回大月・都留リサイクルフェア(初狩町))	3(秀麗富嶽十二景ハイキング(雁ヶ腹摺山編))	10(第18回福祉・保健まつり(総合福祉センター))	11(おつけだんご)応援し隊結成式	13(市立中央病院建設工事安全祈願祭)	18(第11回秋の朗読発表会(市立図書館))	21(子ども議会(市役所))	22(戦没者慰霊祭(市民会館))	24(男共共同参画(七保小学校出前学習会))	27(第37回大月市地域福祉推進大会(市民会館))	4(大月駅前イルミネーション)	8(「明日の風」第12回小林雅英野球教室(市営野球場))	6(衆議院議員選挙・最高裁判所裁判官国民審査)	5(仁科幸子「第23回ひろすけ童話賞」受賞記念特別展示コーナー)の設置) 31日(市立図書館)	6(消防出初式(大月東小学校))	13(平成25年大月市成人式)	13(つきの市)初市(富浜町)

⑨大ツキ軽トラ市(大月駅周辺)
～歩行者天国の国道20号～



⑧避難所開設・宿泊訓練
～炊き出し(自衛隊員の配膳)～



⑦大月駅前広場竣工式
～新しい大月の玄関口～



⑫おつけだんごの会
～まち興して奮闘!～



⑪中央病院安全祈願祭
～いよいよ建設工事に着手～



⑩トレッキングツアー
～森を感じる体験教室～



⑮大月市成人式
～新たな門出を祝う!～



⑭消防出初式
～地域の安心安全を誓う～



⑬野球教室
～真剣に耳を傾ける野球少年～



問合せ 秘書広報課

広報広報担当

☎(23)8005

4月1日から市役所の組織機構が新しくなります

～新しい課および担当などの名称と仕事の概要は次のとおりです～

■総務部

秘書広報課

【秘書担当、広聴広報担当、人事担当】

広報誌、ホームページ、市民参画、男女共同参画
自治会、市民活動支援、人事管理 など

総務管理課

【法制防災担当、管財担当、財産活用担当】

条例、文書管理、選挙、監査、防災、国民保護、
契約、市有財産の管理 など

企画財政課

【企画担当、財政担当、情報担当】

施策の総合調整、総合計画、広域行政、財政運営、
コンピューターによる情報管理 など

■市民生活部

税務課

【市民税担当、資産税担当、収納対策担当】

市民税・固定資産税・国民健康保険税・軽自動車
税などの課税、税に関する証明、原動機付自転車
の標識交付、市税等の収納、口座振替、徴収、滞
納処分 など

市民課

【戸籍住民担当、生活環境担当、国保年金担当、
出張所】戸籍、住民登録、住民票や印鑑証明の発行、交通
安全、防犯、市民相談、行政相談、法律相談、
生活環境の保全、公害（騒音・振動）、犬の登録、
一般廃棄物、リサイクル、不法投棄、ごみやし尿、
国民健康保険、後期高齢者医療保険 など・各出張所…市民課や税務課等の窓口業務、市政の
周知と市民情報との把握 など

福祉課

【福祉総務担当、障害者支援担当、子育て支援担当、
保育所、子ども家庭総合支援センター】高齢者福祉、生活保護、障害者福祉、保育所運営、
児童手当、児童扶養手当、母子・寡婦・父子の福
祉、子育て支援 など

保健介護課

【介護予防担当、介護保険担当、健康増進担当】

介護予防、地域包括支援センター、介護認定、介
護サービス、介護保険料、予防接種、各種健診、
健康づくり、市内医療機関との連携 など

■産業建設部

産業観光課

【商工観光担当、農林業担当、岩殿山ふれあいの館】
観光、公園、商工業、統計調査、企業立地、農林
業、市民農園 など

建設課

【維持管理担当、道路河川担当、住宅担当、
施設営繕担当】市道・市公共物（道路・水路）や河川、市営住宅、
公共施設の建設、営繕の設計 など

地域整備課

【都市整備担当、地籍調査担当、簡易水道担当】

都市計画、大月バイパス、下水道、浄化槽、地籍
調査、簡易水道 など

■会計課【出納担当、工事検査員】

市税・国民健康保険税・介護保険料などの収納と
公金の出納事務、工事の完成検査 など

■議事事務局

市議会の運営事務 など

■教育委員会

学校教育課

【教育総務担当、学校教育担当、学校給食担当】

小中学校の運営・適正配置、学校給食業務 など

社会教育課

【社会教育担当、スポーツ振興担当、市民会館、図
書館、郷土資料館、勤労青年センター、総合体育館】
社会教育、青少年の育成、文化・スポーツの振興
など

附属高等学校事務局【庶務担当】

大月短期大学附属高等学校の事務

■大月短期大学事務局【総務担当、教務学生担当】

大月短期大学の事務

■中央病院

医事管理課

【総務担当、医事担当、医療連携担当、
新病棟建設担当】中央病院の管理、運営、地域医療機関との連携、
新病棟建設 など

健診センター 健診課

【健診担当】

健康診断、巡回診療 など

■消防本部

消防課

【総務担当、予防担当、警防担当、消防団担当】

消防本部の総務、防火水槽、消防団、危険物 など
消防署【庶務予防担当、消防防災担当、救急担当、機械施
設担当、通信担当、小菅出張所、丹波山出張所】消防・救急救助、火災予防、火災予防査察、消防
施設 など

【保存用】

ダイヤルイン (各課・担当直通) 電話番号一覧

平成 25 年 4 月 1 日から

■市役所本庁舎

部 署 名		電話番号	
総務部	秘書広報課	秘書担当	23-8004
		広聴広報担当	23-8005
		人事担当	23-8006
	総務管理課	法制防災担当	23-8008
		管財担当	23-8001
		財産活用担当	23-8053
	企画財政課	企画担当	23-8011
		財政担当	23-8012
		情報担当	23-8013
	税務課	市民税担当	23-8016
資産税担当		23-8017	
収納対策担当		23-8020	
市民課	戸籍住民担当	23-8022	
	生活環境担当	23-8023	
	国保年金担当	23-8037	
福祉課	福祉総務担当	23-8030	
	障害者支援担当	23-8031	
	子育て支援担当	23-8032	
保健介護課	介護予防担当	23-8034	
	介護保険担当	23-8035	
	健康増進担当	23-8038	
会計課	出納担当	23-8056	
	工事検査員	23-8055	
議事事務局		23-1057	
教育委員会	学校教育課	教育総務担当	23-8048
		学校教育担当	23-8047
	社会教育課	社会教育担当	23-8050
		スポーツ振興担当	23-8051

■花咲庁舎

部 署 名		電話番号	
産業建設部	産業観光課	商工観光担当	20-1829
		農林業担当	20-1833
		農業委員会事務局	20-1836
	建設課	維持管理担当	20-1839
		道路河川担当	20-1851
		住宅担当	20-1852
	地域整備課	施設営繕担当	20-1853
		都市整備担当	20-1855
		地籍調査担当	20-1857
		簡易水道担当	20-1856

■出先機関電話番号

名 称	電話番号
大月市立中央病院	22-1251
消防署	22-0119
市民会館	22-4811
図書館	22-4815
郷土資料館	23-1511
岩殿山ふれあいの館	23-4611
総合体育館	26-3111
勤労青年センター	23-1271
大月短期大学	22-5611
大月短期大学附属高等学校	22-6255
子ども家庭総合支援センター	23-1168
学校給食センター	22-4747
笹子出張所	25-2301
初狩出張所	25-6051
七保出張所	24-7018
猿橋出張所	22-0542
富浜出張所	26-5301
梁川出張所	26-2115
東部地域広域水道企業団	22-0099
まるたの森クリーンセンター	20-2651

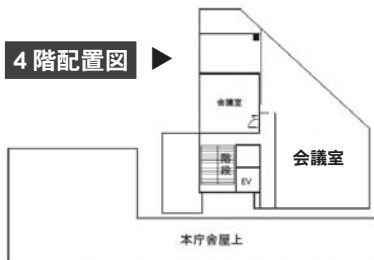
★ご家庭で、目に付きやすい場所に掲示してご利用ください。

【保存用】

庁舎配置図

平成 25 年 4 月 1 日から

4 階配置図



3 階配置図



2 階配置図



■本庁舎

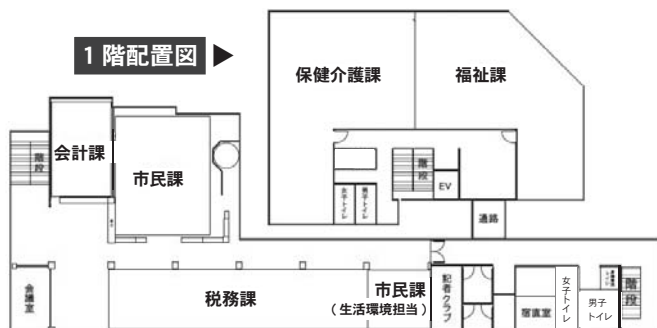
4 F

3 F

2 F

1 F

1 階配置図



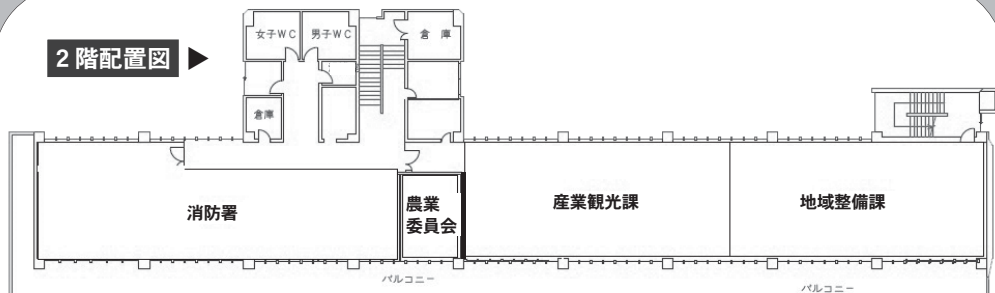
本庁舎 所在地：〒401-8601 大月市大月二丁目6番20号

【保存用】

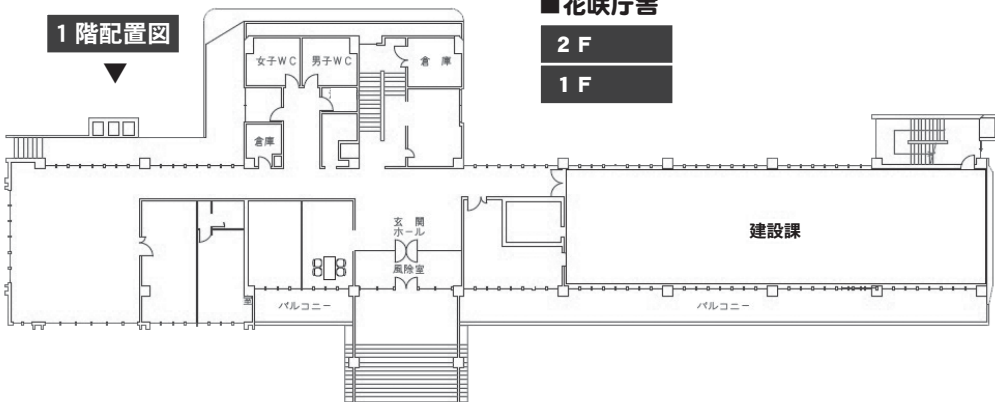
庁舎配置図

平成 25 年 4 月 1 日から

2階配置図

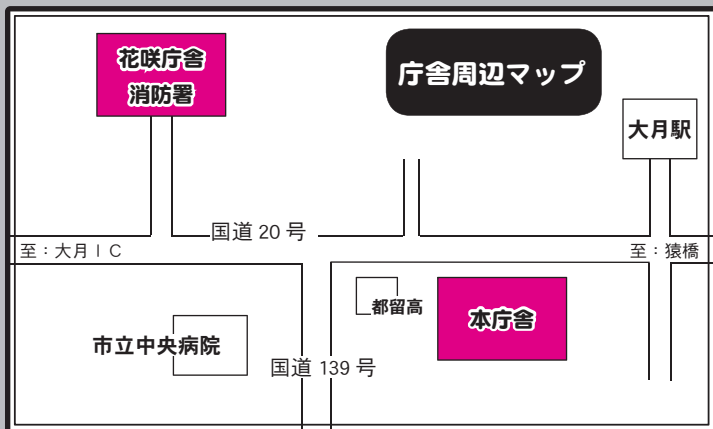


1階配置図



花咲庁舎 所在地：〒 401-0015 大月市大月町花咲 1608-19

- 4月以降 企画担当 企画担当
 ☎ (23) 80011
- 3月末まで 総務管理課 防災行革担当
 ☎ (23) 80009
- 問合せ



第24回 大月さくら祭り

～岩殿山会場・真木お伊勢山会場～

3月30日(土)～4月14日(日)

●イベントのご案内

<大月駅前会場>

主催：大月商店街協同組合
大月夕やけ市実行委員会

とき：4月6日(土)

時間：午前11時～午後3時

- ・大月駅前にて甘酒をプレゼント
- ・先着50名様に桜の苗木プレゼント



<真木お伊勢山会場>

主催：市観光協会真木支部

とき：4月14日(日)

時間：午後1時～3時(予定)

物産店など地元と合同による
催しものを実施



<花見席を設置>

【岩殿山会場・真木お伊勢山会場】

祭り期間中、岩殿山ふれあいの館周辺および真木お伊勢山に花見席をご用意しています。また、岩殿山登山道に提灯を設置し、真木お伊勢山参道の灯籠に灯りをともします。



<ライトアップ>【岩殿山会場】

祭り期間中、岩殿山ふれあいの館周辺の桜を午後10時までライトアップしますので、夜桜も楽しめます。



問合せ 大月市観光協会 ☎・FAX (22) 2942
産業観光課 観光担当 ☎(20) 1829

第20回秀麗富嶽十二景写真コンテストに32名、159点の応募がありました。

入賞作品は、市民会館ギャラリーにおいて、2月17日から3月3日まで展示し、2月24日に入賞者の表彰式が行われました。

過日の審査会では、白旗史朗さんが審査員長を務め、厳正なる審査のもと、入賞作品が選定されました。

●審査員長のメッセージ

全体的にすばらしい作品の応募をいただき、質の高い、賞にふさわしい見事な作品の数々でした。関係者の皆さまのご協力で謹んでお礼申し上げます。また、来期もすばらしい作品の応募がありますことを心よりお待ちしております。



白旗 史朗さん

< 写真コンテスト入選者発表 >

最優秀賞



最優秀賞 むらかみ としゆき 村上 敏幸 さん
 作品名「躍動」
 撮影地：雁ヶ腹摺山

推薦



推薦 やまさき かつたか 山崎 勝孝 さん
 作品名「雲湧く」
 撮影地：牛奥ノ雁ヶ腹摺山



推薦 たかつ ひでとし 高津 秀俊 さん
 作品名「夕雲光る」
 撮影地：岩殿山

特選



特選 やました まさあき 山下 政明 さん
 作品名「霧雲晴れて」
 撮影地：ハマイバ



特選 かとう きみお 加藤 公男 さん
 作品名「朝日に輝らされて」
 撮影地：百蔵山



特選 にほんぎ まさる 二本木 勝 さん
 作品名「大雪後の朝空青く落雪の瞬間」
 撮影地：岩殿山

第49回大月市駅伝競走大会



本大会は、市内の学校を始めとし、市内外から57チームの参加により、熱い戦いが繰り広げられました。本大会運営にご協力いただいた方々、沿道から多くのご声援をいただいた皆さん、ありがとうございました。

なお、本年は、積雪のため一週間延期して行いました。

■一般男子 26.8km

順位	チーム名	記録
1	斐崎高校	1:26'00
2	富士吉田陸協	1:29'30
3	日川高校陸上部	1:29'48

■一般女子 18.8km

順位	チーム名	記録
1	斐崎高校A	1:05'09
2	都留文科大学陸上競技部	1:07'01
3	桂高等学校陸上競技部	1:13'20

■中学校男子 26.8km

順位	チーム名	記録
1	櫛形中駅伝部A	1:29'18
2	大月東中学校A	1:31'44
3	猿橋中学校A	1:31'53

■中学校女子 18.8km

順位	チーム名	記録
1	櫛形中駅伝部	1:11'09
2	猿橋中学校A	1:18'36
3	大月第一中学校	1:20'33

■市内体育会 18.8km

順位	チーム名	記録
1	猿橋体育会	1:09'23
2	大月体育会	1:11'34
3	梁川体育会	1:13'54

問合せ 社会教育課
スポーツ振興担当 ☎(23) 8 0 5 1

クローズアップ!



名アナウンサーの石井さん



ウォーミングアップ!がんばるぞ～



中継所では、たくさんの方々が応援を



タスキを受け取りスタート



沿道でも多くの声援が



「大丈夫?」「きつかった…」



ゴールの東中では、温かいおつげだんご



繰り上げ斉スタート!



ゴール! カー杯走りきりました!

災害時要援護者の
福祉避難所協定調印式

市では、2月13日（水）、市内の福祉関係施設13か所と「災害時要援護者の福祉避難所への受入れに関する協定」を締結しました。

福祉避難所は、大きな災害が起こったときに、一般避難所における避難所生活が困難な高齢者や障がいのある方など、何らかの特別な配慮が必要と認められた方が避難する施設です。



↑福祉避難所施設一覧（13か所）↓

- 介護老人保健施設（10か所）
 - ①ももくら
 - 七保町下和田2132-1
 - ②特別養護老人ホーム
 - 大月富士見苑
 - 大月町真木4660
 - ③特別養護老人ホーム 志仁也
 - 初狩町下初狩4146-10
 - ④地域密着型
 - 特別養護老人ホーム 山美家
 - 初狩町中初狩3274-45
 - ⑤グループホーム ラシック桂台
 - 猿橋町桂台1-99
 - ⑥デイサービスセンター福祉工房
 - 飯岡町奥山1833
 - ⑦デイサービス 藤の里
 - 猿橋町藤崎1059
 - ⑧みよし デイサービス
 - 御太刀2-10-3
 - ⑨デイサービスセンターやまゆり
 - 富浜町宮谷1518-1
 - ⑩デイサービス事業所 ゆうゆう
 - 七保町下和田1521-5

●障害者支援施設（2か所）

- ①就労支援事業所 めげえ
 - 大月町真木4680-2
- ②社会福祉法人
 - 山梨県社会福祉事業団
 - 障害者支援施設 もえぎ寮
 - 富浜町宮谷1510-3
- その他の施設（1か所）
 - 大月市総合福祉センター
 - 大月町花咲10

※順不同



問合せ

福祉課 障害者支援担当 (23) 8031
 介護課 予防担当 (23) 8034

17+ 表紙

文化にふれる

国民文化祭が開催されてから、初の通年開催となる、「第28回国民文化祭やまなし2013」が行われています。

本市は、3つの主なイベントを計画し、「秀麗富嶽十二景写真フェスティバル」、「阿波踊りフェスティバル」、「人形芝居フェスティバル」を10月まで順次開催します。

これらのイベントをスタートする記念行事として、2月17日（日）に市民会館大ホールにてオープニングセレモニーが行われました。



開催式のフィナーレ



大月市立中央病院 3月 診療予定表

●**受付時間** 平日 午前8時30分～11時30分
午後1時30分～4時
土曜日 午前8時30分～11時
●**休診日** 日曜日・祝日・祭日
●**問合** 医療連携担当 ☎(22) 1 2 5 1

★**診療開始・受付終了時間**
変更のお知らせ
【眼科】 15日(金)・29日(金)
診療開始 午前10時～
受付終了 午前10時30分

		月		火		水		木		金		土	
		午前	午後	午前	午後	午前	午後	午前	午後	午前	午後	午前	午後
内科	予約外診療	●		●	●	●	●	●	●	●		●	
	呼吸器	●				●	●	●	●	●	(予約)	●	
	循環器			●	●			●	(予約)	●			
	消化器	●							●				●
	脳・神経		(予約)			●	●						
	腎・高血圧	●									●	(予約)	
	血液			●	●			●	●				
	内分泌					●	●						
	糖尿病					●	●						
	メンタルヘルスケア				●								
小児科	●	●	●	●	●	●	●	●	●	●	●		
外科	●		●		●			●		●#1			
整形外科					●	(予約)	●	(予約)	●				
脳神経外科								●					
泌尿器科					●	●			●	●			
産婦人科			●	●	●	●			●	●			
眼科	●				●	●			●	●#2			
耳鼻咽喉科			●	●							●	●	
皮膚科		●											
放射線科		●		●		●		●					
内視鏡	●	●	●	●	●	●	●	●	●	●	●		

#1：第3午後診療のみ #2：第3午後は予約のみ

※皮膚科の受付は、午前8時30分から行うことができます。(診療は午後になります。)
※内科の月・金曜日の午後は、「予約のみ」となります。ただし、緊急はこの限りではありません。
※診療予定が変更になる場合がありますので、受付(初診窓口)にお問い合わせください。

☆ご家庭で目の届くところに貼ってご利用ください。

看護師募集中です。ご連絡をお待ちしています。

おつけちゃん（消費者被害防止対策マスコットキャラクター）



消費生活注意報！発令！
「国民生活センターから大切なお知らせ」
という手紙はニセモノです！

過去に「未公開株」や「社債」「外国通貨」などの被害に遭った方宛てに、「国民生活センターから大切なお知らせ」と書かれた書面が送られていることが分かりました。

封筒には、国民生活センターのロゴマークと実際の住所が書かれており、電話番号だけがニセモノとなっています。

さらに「国民生活センターをかたる電話にご注意」などと記載して、書面が本物であるかのように装っています。その通知後、「未公開株の被害を調査している」などの電話をし、書面に書かれたフリーダイヤル（国民生活センターの電話番号ではないニセの番号）に電話をするように誘導しています。

「ひと言アドバイス」

●「国民生活センターから大切なお知らせ」と題する書面は、国民生活センターが作成・郵送したものではありません。

●この他、国民生活センターが当センターに相談したことのない方に「被害を取り戻せます」「被害の実態調査をしています」「特定の事業者について」信用できません」などと電話をしたり、書面を送ったりすることも絶対にありません。

●書面に書かれたフリーダイヤルに電話をすると、新たに未公開株の購入などを勧められるおそれがありますので、絶対に電話をしないでください。

●書面が届いた方には、今後同様の書面や電話が来る可能性がありますので、注意が必要です。

市営火葬場のご利用について

火葬場の利便性向上のため、本年4月1日より、火葬受付時間に変更になります。

●火葬予約時間帯

- 1 番目 午前9時～11時
 - 2 番目 午前9時30分～11時30分
 - 3 番目 正午～午後2時
 - 4 番目 午後1時～3時
 - 5 番目 午後2時30分～4時30分
- ※火葬開始時刻までに、お越しください。

●場所：大月町花咲1569番地

●このような書面が届いたら、お住まいの自治体の消費生活センター等に一報ください。

※「国民生活センター見守り新鮮情報」より

「お問い合わせ先」

消費者ホットライン

☎0570-064-370

山梨県民生活センター

☎055-223-1366

山梨県民生活センター

☎055-233-8455

（地方相談室）☎50338

問合 市民課 市民生活担当 ☎(23)8023

生活習慣病予防健診（特定健診・がん検診）

●申込方法 電話

※保険証をお手元にご用意ください。保険の種類（国民健康保険、社会保険など）、保険者番号、保険証の記号・番号などをお伺いします。

●申込期間 ※土日祝日は除く

3月1日（金）～29日（金） 午前9時～午後5時

●健診実施期間 ※毎週火・水・金・土曜日の午前中

4月30日（火）～10月30日（水）（予定）

●健診機関 市立中央病院 健診センター

●対象者 本市に住民票がある方

▶注意事項

①すこやか大月市民健診を受ける方は、生活習慣病予防健診は受けることができません。

②すこやか大月市民健診（人間ドック）対象の方には、個別に通知を送付しますので、詳しくは、そちらをご覧ください。

●問診票発送

電話申込完了↓健診日の1～2週間前までに発送

※変更・キャンセルは、保健課まで連絡ください。なお、問診票を受けとった後の健診項目の変更は、健診センター（☎221251）となります。

※受診予定日の前、7日以内にキャンセルされますとキャンセル料（市全額負担）が発生します。市が負担するキャンセル料は、市民の皆さんの貴重な税金ですので、都合がつかなくなった場合は、お早めにご連絡ください。

申込・問合せ

保健課

国保医療担当
健康増進担当

☎ 80337
☎ (23)80338

■基本健診（特定健診）

対象年齢	対象者（保険区分）	健診内容	平成25年度自己負担金	
			69歳以下	70歳以上
20～39歳	学生・社会保険本人以外の方（受診券がなくても受診できます）	問診・身体計測（身長・体重・BMI・腹囲）診察・血圧測定・検尿（尿糖・尿蛋白）血液検査（GOT・GPT・γ-GTP・中性脂肪・HDL（善玉）コレステロール・LDL（悪玉）コレステロール・空腹時血糖、HbA1c） ※詳細検査（心電図、眼底、貧血）医師が必要と認めた者	1,000円	
40～69歳	国民健康保険加入者		1,000円	
(特定健診)	社会保険被扶養者（受診券が必要）		保険者が定めた額	
70歳以上	国民健康保険加入者・後期高齢者 医療保険加入者など		500円	

※社会保険本人の方は、加入している医療保険者の行う特定健診を受診してください。詳細は、職場または健康保険証の発行元へお問い合わせください。

■がん検診（基本健診と同日実施）

検査項目	対象年齢	検診内容	平成25年度自己負担金	
			69歳以下	70歳以上
肺がん検診	20歳以上	①胸部レントゲン	200円	100円
		②かくたん検査（医師の指示）	400円	400円
肝がん検診	20歳以上	超音波検査	600円	300円
大腸がん検診	20歳以上	2日間の採便による潜血反応検査	300円	100円
胃がん検診	20歳以上	バリウム検査または胃カメラ	900円	500円
前立腺がん検診（男性）	50歳以上	血液検査（※前立腺がん検診のみでは、申込みできません。）	300円	100円
肝炎ウイルス検診	20歳以上	血液検査（※平成14年度から市の検診で一度も受診されていない方）		なし

※胃カメラは、原則45歳以上で、人数に制限があります。

※結核健診は65歳以上の方で、肺がん検診を受診した方へ同時に実施します。

■がん検診（基本健診と別日実施）

検査項目	対象年齢	健診機関	検診内容	実施期間	平成25年度自己負担金	
					69歳以下	70歳以上
子宮がん検診	20歳以上	県内指定機関	内診・細胞診	4/1～12/25	1,400円	700円
乳がん検診	20歳以上	市立中央病院	視触診・超音波検査（20～39歳以下） （40歳以上の和暦の生まれ年が偶数の方）	4/9～10/30	900円	400円
	40歳以上		視触診・マンモグラフィ検査 （40歳以上の和暦の生まれ年が奇数の方）			
成人歯科健診	20歳以上	市内歯科医院	歯科健診	4/1～12/20	なし	

※子宮・乳がん・歯科健診のみを受診される方は、保健課窓口で説明書・受診票等をお渡しします。

『春の全国火災予防運動』

3月1日(金)～7日(木)

統一標語 『消すまでは 出ない行かない 離れない』
大切なものを守るため 『住宅用火災警報器』をつけよう



住宅防火いのちを守る 7つのポイント

■ 3つの習慣 ■

- ◆寝たばこは、絶対やめましょう！
- ◆ストーブには、燃えやすいものを近づけない！
- ◆ガスレンジなどの側を離れるときは、必ず火を消してから！

■ 4つの対策 ■

- ◆逃げ遅れを防ぐために、住宅用火災警報器を設置しましょう！！
- ◆寝具や衣類からの火災を防ぐために、防災製品を使用しましょう！！
- ◆火災を小さいうちに消すために、住宅用消火器等を設置しましょう！！
- ◆お年寄りや体の不自由な人を守るために、隣近所で連絡を取り合いましょう！！

山火事予防運動・車両火災予防運動実施

山火事予防運動

山火事予防4つのポイント

- 枯れ草の近くで焚き火をしない！
- 強風時や乾燥時は焚き火をしない！
- 指定場所以外での喫煙・投げ捨てる禁止
- 火遊びはしない！



車両火災予防運動

車両火災防止4つのポイント

- 車両からのタバコの投げ捨て禁止
- 自動車カバーに防災製品使用
- 車両用消火器の設置
- 車両のこまめな点検・整備



市内小学校4年生から6年生の優秀作品をダイエー大月店に展示します

展示期間
3月1日(金)～
18日(月)

1月 入札情報

公共工事等の入札結果を公表します

● 1月29日執行(指名競争入札)

* 落札額、予定価格は税抜き価格です。

工事等の名称	工事等の場所	工事期間等	落札業者名	落札額(円)	予定価格(円)	入札参加業者名(五十音順)
平成24年度特殊建築物(小中学校)定期調査報告業務委託	初狩小学校他10校	H25.1.31～ H25.3.25	鞍馬場設計	8,900,000	9,090,000	榊進藤設計事務所 総合建築設計事務所 鞍馬場設計 山形一級建築士事務所
大月東小学校校舎・体育館建設事業地質調査業務委託	大月2丁目7番43号他	H25.1.31～ H25.3.25	榊萩原ポーリング	5,300,000	5,500,000	榊サクセン山梨 榊サンポー 榊萩原ポーリング 榊ブレンズ 榊山梨技術研究所

問合せ 総務管理課 財管担当 ☎(23)8001



日時・日程
場所
申込

選挙人名簿抄本閲覧状況

平成24年1月1日～12月31日
●選挙人名簿抄本閲覧の状況について、公職選挙法の規定に基づき、次のとおり公表します。

閲覧年月日	12月25日・26日
閲覧申出者の名称	株式会社サーベイリサーチセンター
代表者または管理人の氏名	代表取締役 藤澤士朗
および主たる事務所の所在地(※閲覧申出者が法人の場合)	東京都荒川区西日暮里2丁目40番10号
利用目的の概要	家計消費状況調査
委託者	総務省統計局
閲覧に係る選挙人の範囲	市内6地点の中から各43名ずつ抽出(合計258名)

●在外選挙人名簿抄本閲覧は、ありませんでした。

大月市選挙管理委員会

☎(23)8042

インフォメーション

募集

イベント・教室

相談

みんなの掲示板

大月警察署からのお知らせ

①振り込め詐欺被害防止対策推進

●詐欺には：

- ・息子や孫を名乗ってお金をだまし取る「オレオレ詐欺」
- ・支払う義務がない代金を請求する「架空請求詐欺」
- ・お金が戻ると言葉巧みに話してお金をだまし取る「還付金詐欺」
- ・投資をすれば必ず儲かると話してお金をだまし取る「金融商品取引詐欺」などがあります。

電話や郵送されたパンフレットによる「お金の話」は、「まず疑い!」「相手を確認!」「相談!」をしましょう。

②パソコン・スマートフォン利用者のサイバー犯罪防止対策推進

●被害防止のために：

- ・身に覚えのないメールはクリックしないようにしましょう。
- ・単純なパスワードは危険です。
- ・ウイルス対策ソフトを導入しましょう。
- ・スマートフォンもセキュリティ対策をしましょう。

・お子さんの携帯電話は、犯罪被害を防止するため「フィルタリング」を活用しましょう。

大月警察署 ☎(22)0110

大月警察署 ☎(22)0110



日時・日程
場所
申込

市社会教育委員

社会教育委員とは、特別職の地方公務員で、社会教育に関する諸計画の立案や教育委員会の諮問に応じること、必要な調査研究を行うことなどを職務とします。

募集人数 2名

任期 2年(4月～平成27年3月)

募集期間

3月4日(月)～22日(金)

対象者

次の条件を満たす市内在住または在勤、在学する20歳以上の方
①社会教育について幅広い見識と関心を持つ方

②年間開催される会議・研修などに出席できる方(平日の会議有)

③公務員でない方

申込方法 郵送または直接提出

①作文「大月市社会教育委員への応募の動機について」または、

有料広告

ぽかぽか水泳教室
春休み短期水泳教室募集!!
☆時間 12:00～13:20 ☆登録料 ¥1,050
☆3月26日～30日 5日間 ☆¥5,250
送迎バスあります
2013春 新入会受付中!!
都留市古川渡800-1
ふじスポーツクラブ
TEL 0554-45-3331

「私の生涯学習」のどちらかを選択。800字程度にまとめたもの(縦A4、横書き)
※提出された作文の返却不可
②住所・氏名・性別・年齢・職業・電話番号を記載したもの
選考方法 選考委員会で委員候補者を決定後、市教育委員会で最終決定をします。
※選考結果を本人あてに通知
申・問 〒401-8601
大月2-6-20
社会教育課 社会教育担当
☎(23)8050

大月短期大学特別聴講生

前期授業 4月11日(木)～7月29日(月)

後期授業 9月20日(金)～平成26年1月22日(水)

※後期は、広報8月号で募集予定

受講資格 授業を理解する能力を有すると認められる18歳以上の市内在住または在勤の方

申込方法 事務局へ直接(要印鑑)

※募集要項を用意してあります

申込期限 3月14日(木)

聴講料 無料(教材費、実習費別)

●公開授業科目 大月短期大学事務局 ☎(22)5611

前期 開講科目		後期 開講科目	
文学A	社会学A	文学B	社会学B
戦後日本経済の歩みC2	日本経済史A	経済データの読み方C2	文化人類学
アジア経済論	地域経済論	日本経済史B	欧米経済論
経済政策	商法A	日本経済論C1	人間関係論
マクロ経済学A	生涯発達論	日本経済論C2	社会
戦後日本経済の歩みC1	専門特殊講義第1	生物学	アジアの自然と社会
情報化と社会	西洋経済史A	マクロ経済学B	経済データの読み方C1
心理学A	経済学入門C3	心理学B	行政学
経済学入門C1	マーケティングC1	西洋経済史B	労働と法
経済学入門C2	社会保障論A	経済学説史A	社会保障論B
新聞で学ぶ経済日本語	美術史	日本企業論	新聞で学ぶ経済日本語
経営学入門C3	哲学	基礎経済学	倫理学
経営学入門C2	マイクロ経済学A	経営管理BC2	マイクロ経済学B
政治学	経済学説史B	専門特殊講義第2	歴史学
財政学A	マーケティングC2	地球科学	財政学B
東洋史A	大月学入門	東洋史B	

県立産業技術短期大学校

塩山キャンパス

●能力開発講座 4月開催予定

①新入社員研修

②福祉住環境コーディネーター3級

③プログラミング初心者のためのプログラム入門「Java編」

④Java入門1

●能力開発講座 5月開催予定

⑤Java入門2

⑥Word基礎コース(第1回)

⑦Word応用コース(第1回)

⑧使える英会話

※詳細は、要問合せ

※都合により変更・中止あり

●場・問 県立産業技術短期大学校 塩山キャンパス

(甲州市塩山上於曾1308)

☎0553-32-5202

URL <http://www.ytjc.ac.jp>

4月新規開校都留キャンパス

●能力開発セミナー訓練生

①シーケンス制御の基礎

☎ 5月16日(木)～24日(金)

の間のうち6日間 午後6時～9時

対象 シーケンス制御の知識を習得したい方

受講料 2,100円(テキスト別)

受付開始日 3月18日(月)

②ウインドウズ

☎ 5月27日(月)～6月4日

(火)のうち6日間午後6時～9時

対象 パソコンの基礎知識と操作方法を習得したい方

受講料 2,100円

受付開始日 3月27日(水)

●共通事項

定員あり(先着順)

●場 県立産業技術短期大学校 都留キャンパス

(都留市上谷5-7-35)

申込方法 規定用紙での申し込み

(FAX・ホームページから可)

URL <http://www.pref.yamanashi.jp/keisen-tr/index.html>

☎ 3月末まで

県立都留高等技術専門学校

☎(43)8911

FAX(43)8912

4月以降

県立産業技術短期大学校 都留キャンパス

☎(43)8911

FAX(43)8919

みななの掲示板

インフォメーション

募集

イベント・教室

相談

みななの掲示板



日…日時・日程
場…場所
申…申込
内…内容
問…問合

図書館からのイベント案内

仁科幸子「第23回ひろすけ童話賞」
受賞記念シンポジウム

日 3月10日(日)

午後1時30分〜4時

場 図書館 2階映像ホール

①受賞記念講演

演題 「自然からもらった感性、私

の子どもの時代」

講師 仁科幸子氏

(市内在住、絵本作家)

②受賞作品の朗読

「星ねこさんのおはなし ちい
さなともだち」(朗読ボランティア
ア「如月の会」による朗読)

③パネルディスカッション

テーマ「ひろすけ童話に見る、子
どもの心と今の子どもたち」

定員 96名(先着順)

※参加無料

問 図書館 ☎(22)4815

インフォメーション

募集

イベント・教室

相談

みんなの掲示板

郷土資料館からのイベント案内

「郷土の祈り 宝鏡寺薬師堂」展

日 2月13日(水)〜11月10日

(日) 午前9時〜午後5時

(入館は4時30分まで)

※休館日あり

(月曜および祝祭日の翌日)

場 郷土資料館 2階特別展示室

内 宝鏡寺薬師堂(県指定文化

財) 修復工事の完了を記念して、

宝鏡寺十二神將立像(市指定文化

財)を特別公開

入館料 100円

問 市郷土資料館 ☎(23)1511

子ども家庭総合支援センター
からのイベント案内

親子遊び

日 3月15日(金)・22日(金)

午前10時〜11時30分

場 市総合福祉センター2階

対象 0歳〜未就学児童

定員 20組(要予約)

内 手遊び・パネルシアターなど

持ち物 子どもの身の回り品

(着替え・おむつ・ミルク)

受付開始日 3月5日(火)

申・問

子ども家庭総合支援センター

☎(23)1152

落語&鹿芝居 大月公演

日 3月16日(土)

午後1時開場

午後1時30分開演

場 市民会館 大ホール

内 落語、鹿芝居(はなし家が落

語ばなしを芝居で演じる)

出演者 林家正雀(本市出身)、

金原亭馬生、蝶花楼馬楽、古今亭

菊春、金原亭世之介ほか

入場券 1枚2,500円

※売り切れ次第、終了

主催 鹿芝居実行委員会

後援 大月市・市教育委員会

問 林家正雀大月後援会 鯨岡

☎090-2558-1468

入場券取扱場所

市民会館 ☎(22)4811

県環境科学研究所からのお知らせ

①山梨環境科学カレッジ

内 当研究所の講座を、年間5講

座以上受講して環境について学ぶ

申込期間

3月1日(金)〜4月10日(水)

午前9時〜午後5時

申込方法 電話または来所

対象 県内在住・在勤・在学の高

校生以上

定員 40名

②もりのおはなしかい

〜絵本の読みかきせ〜

日 3月3日(日)

午前10時30分〜午後2時

所要時間 1回約30分

対象 幼児から小学校低学年生

定員 なし

内 自然や環境に関する絵本の読

み聞かせやゲーム、森の観察など

●共通事項 参加費無料

場・問 山梨県環境科学研究所

環境教育・情報担当

①について

☎0555-72-6203

②について

☎0555-72-6202

郡内地場産業センター

ありがとうお客様感謝セール

当センターの閉館にあたり、お

客様感謝セールを実施

日 3月9日(土)〜17日(日)

午前9時〜午後5時

※11日(月)は、休館日

場 県郡内地域産業振興センター

(富士吉田市上吉田2277-3)

内 織物製品等の販売(2割引)、

抽選キャンペーン、積み木広場

問 県郡内地域産業

振興センター 勝俣

☎0555-24-4406

びゅあ富士からのお知らせ

①びゅあ富士

チャレンジシンポジウム

3月9日(土)

午後1時30分～3時50分

びゅあ富士 大研修室

内場

・基調講演

「無名の人でも達人になれる」

講師 東條初恵氏

・シンポジウム

「変わるう女性たち!!」

対象 100名

②女性の健康講座シリーズ③

「笑って元気になろう」

3月21日(木)

午後1時30分～3時30分

内場

びゅあ富士 小研修室

顔の表情筋を動きやすくする

ストレッチ運動「笑い筋体操」を

通して脳の活性化、老化防止、ス

トレスの軽減を図る

講師 瀧口綾氏

対象 女性30名

①②共通事項 参加費無料

申・問 県立男女共同参画

推進センター・びゅあ富士

(都留市中央3-9-3)

☎(45)1666

平成24年度やまなし再発見講座

「基調講演&シンポジウム」

3月23日(土)

午後1時～5時

内場

・基調講演1

「遺跡が語る地震の歴史」

講師 寒川旭氏

(産業技術総合研究所)

・基調講演2「未来を語る環境考

古学く災害を掘る」

講師 高橋学氏

(立命館大学教授)

・シンポジウム

県立男女共同参画推進

センター(びゅあ総合)

大研修室

受講料 無料

定員 150名(先着順)

応募方法 電話またはFAX、E

メールにて氏名、電話番号を連絡

申・問 県生涯学習推進センター

☎055-2223-1853

FAX055-2223-1855

11center@yamamashi-bunka.

or.jp

桂川ウェルネスパーク

からのお知らせ

①映画「未来の食卓」上映会

3月17日(日)

1回目 午前10時

2回目 午後1時

※各回上映時間112分

内場

子どもたちの未来を守るた

め、学校給食をすべてオーガニッ

クに変えた南仏の小さな町のドキ

ユメンタリーです。あなたは大切

な人に何を選びますか?

②ハーブティーサービス

3月14日(木)

午前11時～正午

内場

ドライハーブの試飲とハーブ

の簡単活用法紹介

③クリスマスローズ展

3月7日(木)～10日(日)

④「よってって市」出展者募集

4月21日(日)に開催決定!

●共通事項

対象 ①小学生高学年以上

定員 ①各回50名②15名

参加料 ①大人500円・中高生

200円 ※託児あり

②1人300円 ③無料

申込方法 ①当日受付、先着順。

事前予約可(電話またはEメー

ルで受付)②当日受付(先着順)

申・問 桂川ウェルネスパーク

公園管理事務所 村田

☎(20)3080

FAX(26)5444

info@wellnesspark.ne.jp

耳の日記念講演会

3月3日(日) 午後1時開場

岡島ローヤル会館8階

内場

・記念講演「きこえを良くする手

術～人工内耳のしくみ」

講師 池園哲郎氏

(埼玉医科大学教授)

・人工内耳装用者の体験発表

・耳鼻咽喉科専門医による相談会

問 日本耳鼻咽喉科学会

山梨県地方部会事務局

☎055-273-9765

第18回中小企業組合まつり

3月23日(土) 午前9時

内場

各種展示コーナー、ご当地

グルメフェア、食関連の体験型イ

ベント、山梨のゆるきやら大集合等

※入場無料

山梨県中小企業団体中央会

☎055-237-3215

インフォメーション

募集

イベント・教室

相談

みんなの掲示板

相 そう 談 だん

春の「きこえ」と

「ことば」の相談会

3月17日(日)・18日(月)

午前9時～午後5時

場 県立ろう学校

(山梨市大野1009)

対象 0歳児～大学生

内 「きこえ」と「ことば」に関する悩みの相談、育児相談、教育相談、聴力測定、補聴器相談

申込方法 電話またはFAX

(要事前予約)

申込期限 3月13日(水)

午後5時

※相談無料

※完全個別予約制・秘密は厳守します。

問 ろう学校

「きこえ」と「ことば」の相談

支援センター 手塚

☎0553-22-1378

FAX0553-22-6419

インフォメーション

募集

イベント・教室

相談

みんなの掲示板

みんなの掲示板

日=日時、日程 練=練習日 場=場所 内=内容
 対=対象者 定=定員 ¥=参加料、会費 主=主催
 持=持ち物 申=申込方法 問=問合先 他=その他

大月アスリートクラブ(AC)参加者募集

①ジュニアコース【スーパーキッズ養成塾】
 いろいろなスポーツができる運動神経を養うコースです!

陸上・バスケット・水泳・スノーケリング・卓球・フットサル・トランポリンなど各スポーツ専門のコーチが指導します。

■日=4月17日～平成26年2月26日の毎週水曜日 午後7時～8時30分

■対=小学2・3年生

②水泳コース

【初心者～選手養成・元気健康塾】

■日=4月16日～平成26年2月25日の毎週火曜日 午後7時～8時30分

■対=小学4年生～中学3年生・大人

③陸上競技コース【選手養成・元気健康塾】

■日=4月10日～平成26年3月26日の毎週水曜日(午後6時30分～8時30分)土曜日(午後2時～4時30分)

■対=小学4年生～中学3年生・大人

【共通事項】

■定=①②各20名(先着順)③なし

■¥=要問合

■申込開始日=3月14日(木)正午～

■申=コース・会員名・保護者名・学校・学年(4月現在)・住所を携帯メールでお知らせください。

■申込先・問=山地

☎090-5996-9862

📧ootsukiac2005@yahoo.co.jp

プロに聞いて上達しよう ～ゴルフ教室～

■日=3月31日(日)午前9時～正午

■場=猿橋ゴルフ練習場

■内=天野弘樹ティーチングプロ(本市出身)によるゴルフレッスン

■対=初心者から

■定=15名

■¥=3,000円

(レッスン、打席、ボール代含)

■主=大月市ゴルフ連盟

■他=参加者特典あり

■申込先・問=大月市ゴルフ連盟事務局
 小泉 ☎090-4629-6247

復興支援チャリティーVol.2

山梨郡内 音楽のつどい

■日=3月20日(水)祝日 午後1時30分～

■場=都留市うぐいすホール

■内=郡内地域で活動している音楽グループの演奏、都留文科大学災害ボランティアチームVSの活動紹介、足湯用タオルを募集(未使用のもの)ほか

■¥=入場無料

■問=チャリティーコンサート実行委員会
 塚田 ☎(23)3386

テnder体験集会のお知らせ

☆ともだち増やそう作戦☆

■日=4月7日(日)午前10時～11時30分

■場=ミュージアム都留

■内=自然さがし

■対=4、5歳女兒とその保護者

■¥=無料

■他=ガールスカウト募集中です。

月に1～2回大月市を中心に活動中。

■問=ガールスカウト山梨県連盟15団

天野 ☎(23)2597

●公的年金制度の必要性

もしも公的年金がなかったら、長い老後の生活はどうなってしまうのでしょうか。

老後に備えて貯蓄をするなど、個人の自助努力で対応するしかありません。老後に備えることは大切なことです。物価や資産価値の変動を予測することや、何歳まで生きられるかは不確実であるため、老後の生活設計には限界があります。公的年金制度は、長い老後生活を安心して暮らせるために、必要となる制度です。

●子どもたちの生活も保障する

年金という言葉を目にしても、先のことと考えてしまうのではないのでしょうか。

年金とは、高齢者になった時に初めて関わりがあるように考えられがちですが、若い時から意外と関わりが深いものなのです。

例えば、一家の担い手を失った場合、遺族年金を受給できます。

また、公的年金制度に加入するのは、就職、または20歳になってからですが、公的年金制度に加入する前に発生した病気やケガなどで障害状態になったときには、公的年金制度加入者と同様に、20歳以後は障害年金を受給できます。

世代間扶養の仕組みに基づいた公的年金制度は、大人だけでなく、制度に加入する前の子どもの生活も保障しています。

国民年金の第一号被保険者の平成25年度の保険料額は、月額15,040円です。

学生やフリーターで、収入が少ないために国民年金保険料の納付ができない場合は、申請をすれば保険料の納付が猶予・免除となる制度があります。この申請を行わないまま、国民年金保険料が未納となっていると、老後に年金を受けられなくなったり、年金額が低くなったり、「万が一」のときに障害年金が受け取れないなどの思わぬ事態を招きます。

平成27年9月まで、過去10年の納められなかった保険料を納められる後納制度があります。年金額を増やすことや納付期間の不足により、年金の受給ができなかった方が年金受給資格を得られる場合があります。

日本年金機構のホームページでは、年金に関するさまざまな情報をお知らせしています。

●日本年金機構ホームページ

<http://www.nenkin.go.jp>

療 医 者 高 齢 保 国

●新しい国民健康保険

被保険者証の送付

平成25年度の被保険者証を3月下旬に簡易書留郵便で送付します。

届きましたら、被保険者証の枚数・記載事項をご確認ください。

また、国民健康保険高齢受給者証も3月下旬に郵送します。

●国保税・後期高齢者医療保険料の年金からの天引きについて

国民健康保険税・後期高齢者医療保険料を、平成24年度に特別徴収(年金天引き)された方は、引き続き、4月からも特別徴収となります。また、新たに特別徴収の対象となった方は、仮徴収の通知を郵送します。

※国民健康保険税は4月上旬、後期高齢者医療保険料は3月下旬を予定しています。

●後期高齢者医療保険

加入者の方へ

後期高齢者医療被保険者証をお持ちの方で、他市町村へ転出される場合は手続きがありますので、保健課までお問い合わせください。

●国民健康保険税は納期内に納めましょう

国保の保険税は、私たちの医療費などに充てられる貴重な財源です。必ず納期内に納めましょう。

◆保険税を納めないとき

1. 納期限を過ぎると督促が行われます。延滞金などを徴収される場合があります。

2. 有効期間の短い「短期被保険者証」が交付される場合があります。有効期間が短いため頻繁に更新の手続きが必要となります。

3. 被保険者証を返還してもらう場合があり、「資格証明書」が交付されます。この場合、医療費はいったん全額自己負担することになります。

このようなケースにならないようにしましょう。どうしても納付が難しいときは、税務課収納対策室にご相談ください。分割納付等が認められる場合があります。

問合せ 税務課収納対策室

☎(23) 8 0 1 9

～保険税の納付には、納め忘れのない口座振替が便利です～

活用しましょー！
救急医療情報キット



●確認手順
 活かすことができます。
 の情報を基に、迅速な行動に
 有事の際、消防署員が、そ
 「救急医療情報キット」は、
 冷蔵庫に保管しましょう。

昨年2月、65歳以上の方を
 対象とする世帯などに救急医
 療情報キットを配付しまし
 が、引き続き、「もしも」
 の時の安心・安全に備えた準
 備をしておきましょう。



問合 介護課 地域包括支援センター ☎(23)8034

- ①ご本人の救急情報は正確に！
- ↓
- ②書いた用紙はキットの中に！
- ↓
- ③キットは冷蔵庫に保管！
- ↓
- ④冷蔵庫の扉にステッカーを！

富士・東部保健福祉事務所

救急医療について

平成22年の富士・東部保健所
 管内における救急の搬送件数は
 約8,000件、そのうちの半
 数以上は軽症者でした。

このままでは、本来の救急医
 療を必要とする患者への診察が
 遅れてしまい、助かる命を助け
 られない可能性があります。ま
 た、医師等の負担も増加してい
 ます。

①昼間の診察時間内に受診しま
 しょう。
 ②「かかりつけ医」を持ちまし
 ょう。
 ③本当に必要な時には、救急車
 や救急医療機関を利用しまし
 ょう。

限りある医療資源を地域の皆
 さんが有効に活用できるように
 救急医療の適正利用をお願いし
 ます。

自殺対策強化月間（3月）

●だれも自殺に追い込まれる
 ことのない社会に

全国の自殺者数は15年ぶりに
 3万人を下回りましたが、依然
 として毎日80人近くの方が自ら
 尊い命を絶つていきます。

自殺は、さまざまな要因が複
 雑に絡み合い、その多くが、「心
 理的に追い込まれた末の死」で
 あり「防ぐことのできる社会的
 な問題」と言われています。

助けを求めることは、正しい
 行動です。さまざまな悩みを抱
 えている方はご相談ください。

・全国一斉こころの

健康相談統一ダイヤル
 0570-064-556

よりそいホットライン
 0120-279-338

問合 地域保健課

☎0555-24-9035

わかめ (若布)



生わかめは春が旬です。わかめは、低カロリーで食物繊維の多い食品です。水に溶けるアルギン酸とフコイダンというヌメリのもとになる食物繊維が多く含まれています。また、良質のたんぱく質やビタミン、ミネラルも含まれます。

＜主な栄養素・成分と働き＞

- たんぱく質・・・筋肉や臓器など体をつくる
- 水溶性食物繊維（アルギン酸・フコイダン）

①腸内環境を整える

②コレステロールや中性脂肪、糖などの吸収をしにくくし、排泄を促す

●ビタミンK・・・止血作用や骨づくりに作用する

●ヨウ素・・・全身の新陳代謝を活発にする、子どもの成長を促進する

※ヨウ素は、甲状腺の治療を受けている方は、注意が必要になります

－調理のポイント－

①生わかめは、熱湯に通して流水で冷やして食べましょう。②塩蔵わかめは、塩抜きして使いましょう。③乾燥わかめは、水で戻すと10倍に増えるので、味噌汁ならひとり1g、酢の物やサラダには、2～3gが目安になります。④わかめは、酢と合わせることで、食物繊維が柔らかくなり、フコイダンなどの成分が取り込みやすくなります。

－選び方のポイント－

①生わかめは黒っぽい緑色をして厚みがあり弾力があるもの②乾燥の場合は実が欠けていないもの

食事を通して家族みんなで健康づくり

毎月1日～7日は「家族で食事週間」

知って得する！保健師@mame-chishiki

保健課 健康増進担当 ☎ (23) 8038

～肝疾患について～

県内の肝がん死亡率・肝炎ウイルスの感染率（1.45％）は、東日本全体で最も高い数値です。本市では、肺炎ウイルス検診を平成14年度から7,777人の方が受診していますが、平成23年度の感染率は、県同様の1.4％となっています。

肝臓というとアルコールをイメージする方が多いと思いますが、肝がんの原因の95％は、肝炎ウイルス陽性で、そのうちB型肝炎が15％、C型肝炎が80％となっています。

急性・慢性肝炎から肝硬変になり、肝がんへと移行していくことが多いため、肝炎ウイルスの治療を行い、ウイルスを排除し、定期的に経過を診ていけば肝がんになることを防ぐことができます。アルコール性の肝疾患もありますが、その場合は、まずアルコールを控えることが一番です。肝炎ウイルス検診の結果、陽性だった方で、まだ受診していない方や治療費が高いなどの理由から医療機関を受診できない方は、すぐに医療機関を受診し、治療してください。

●肝炎治療に関する助成制度

医療費の助成制度があり、認定されると受給者証が交付され、自己負担限度額も約1から2万円となります。B型・C型肝炎のそれぞれの認定基準や助成期間などもありますので、詳しくは富士東部・保健福祉事務所（保健所）へお問合せください。（※問合先P22参照）

今まで、肝炎ウイルス検診を受けたことがない方は、まず、自分が肝炎ウイルスに感染していないかどうかを知ることが大切です。市の検診を受診しましょう。詳しい申込方法は、P14をご覧ください。

こんにちは保健師です



3月の休館日

日	月	火	水	木	金	土
					1	2
3	4	5	6	7	8	9
10	11	12	13	14	15	16
17	18	19	20	21	22	23
24	25	26	27	28	29	30

★新着図書<<児童図書>>

- ・はだしのゲンわたしの遺書 (中沢啓治)
- ・これなんてよむ? (砂山恵美子)
- ・ゾウの森とポテトチップス (横塚真己人)

★展示のご案内

- ・『時代小説の本』(～4月25日:1階展示架)
- ・『春を楽しむ本』(～4月25日:2階展示ホール)

★おはなし会・よみきかせ(2階おはなしコーナー)

- ・「たのしいひととき」8日(金)午前11時～
朗読ボランティア『如月の会』
対象は幼児 内容 本、紙芝居の読み聞かせ
- ・「おはなし会」16日(土)午前11時～
絵本とおはなしの会『ぐりとぐら』
対象は幼児、小学生
内容 絵本の読み聞かせとおはなし
- ・「ちいさなおへや」20日(水)午前11時～
絵本とおはなしの会『ぐりとぐら』
対象は幼児 内容 絵本の読み聞かせ、手あそび

★今月のお薦め図書

・55歳からのハローライフ (村上龍)
多くの人々が将来への不安を抱えている。だが、不安から目をそむけず新たな道を探る人々がいる。さまざまな彩りに充ちた再出発の物語。

★新着図書<<一般図書>>

- ・スズメの謎 (三上修)
- ・鉄道名所の事典 (伊藤博康)
- ・検証尖閣問題 (岩波書店)

★おすすめの子供図書

・びんぼうがみじや (西村繁男)
だんご屋さんのたつくんの家に貧乏神がやって来た。それからというもの、お店のおだんごはカチカチになるし、家も傾いちゃって、さあ大変！ たつくんの家はどうなる？

★お知らせ

3月5日(火)は、下水道接続工事のため臨時休館になります。予約資料は、連絡した日から7日以内にご来館ください。(7日を過ぎると予約を取り消します。)ご来館できない場合は、ご連絡をお願いします。

図書館利用案内・開館時間 (※図書館の運営には、電源立地地域対策交付金が活用されています。)

- 「火・水・木・金」・・・ 午前9時～午後7時
- 「土・日・祝日」・・・ 午前9時～午後5時

問合せ 市立図書館 ☎(22)4815

相談室から一言

子どもが育つ「家庭のルール」

子どもを育てる時に「家庭のルールは厳しすぎても、ゆるすぎてもいけない。ルールがないのはもつとまずい」という話を聞いた方も多いと思います。

それは「ルールが厳しすぎると、人は楽をしようと抜け道を探すようになり、ルールを破り、ルールは守らなくても良いと考えるようになる。また逆にルールがゆるすぎると、子どもの好き勝手を許すことになり、親を無視していいよと伝えているようなものだ。更にルールがない家庭に育つと、自分と他人の役割ややって良いことと悪いことの違いが分からなくなる。」ということなのです。

これらいずれの状況でも、自己中心的で、他人の気持ちの分からない子どもに育つ可能性が高いといえます。

家族が平和に暮らし、子どもが育つためには、家庭の実情に応じたルールが必要です。子どもはそのルールの中で育っていきます。子どもが育つとは、問題への立ち向かい方や解決する能力が育つということでもあり、ますます、いくら手を尽くしても、子どもが成長する過程で、問題は必ず起きます。その時にこの能力が必要なのです。

【教育相談室のご案内】

◆相談内容

「就学」や「学校生活の悩み」など

◆相談方法 面接相談

◆相談日・時間

毎週月・火・木曜日
午前9時30分
～午後3時

◆申し込み先

大月市教育相談室
(市役所内)

☎(23)8058

※相談は無料で、秘密は厳守します(要予約)
お気軽にご相談ください

3



今月のイベント情報などのお知らせです。
詳細は、お問い合わせくださいね!

2013 弥生

おおつき情報カレンダー

4 APR

日	月	火	水	木	金	土
	1	2	3	4	5	6
7	8	9	10	11	12	13
14	15	16	17	18	19	20
21	22	23	24	25	26	27
28	29	30				

日 sun	月 mon	火 tue	水 wed	木 thu	金 fri	土 sat
					1 友引 消 ●メール マガジン配信日	2 先負
3 仏滅 結 ●第51回大月市生涯学習推進大会	4 大安 心配	5 赤口 人法	6 先勝 消	7 友引 心配	8 先負 消	9 仏滅
10 大安 結 ●図書館イベント P18 ●つきの市 9時～13時	11 赤口 心配	12 友引	13 先負 消	14 仏滅 心配	15 大安 登消成 ●親子遊び P18	16 赤口 ●落語&鹿芝居 P18
17 先勝 結 ●桂川ウェルネスパークイベント P19	18 友引 心配	19 先負	20 仏滅 人	21 大安 法心配行	22 赤口 消 ●親子遊び P18	23 先勝
24 友引 結	25 先負 心配	26 仏滅	27 大安 消	28 赤口 心配	29 先勝 消 ●献血 P14	30 友引 ●さくら祭り開始 ～4/14
31 先負 結	1 心配 4月	2	3 消	4 心配	5 消	6 ●さくら祭り大月駅前イベント P 8

●今月の納税期限 ★介護保険料 □期納期

上表のマークについて

各種相談情報

法 … 法律相談 (要予約) 午前9時～正午	(後) 市民課 (23)8023
人 … 人権相談 午後1時～3時	(市) 市民課 (23)8023
行 … 行政相談 午後1時～3時	(後) 市民課 (23)8023
登 … 登記相談 (要予約) 午後1時～2時30分	(後) 市民課 (23)8023
消 … 消費生活相談 午前9時～午後4時	(後) 市民課 (23)8023
心配 … 心配ごと相談 午前9時～	(福) 社会福祉協議会 (23)2001
成 … 成年後見制度無料相談 午後1時30分～	(後) 介護課 (23)8034
結 … 結婚相談 午後1時～5時	(市) 結婚相談所 (22)4811

※略称

(後)…市役所 (福)…福祉センター (保)…保健センター (市)…市民会館

子育て支援情報

A 4か月児 (H24.10) 健診	午後1時15分受付
B 9か月児 (H24.5) 健診	午後1時15分受付
C 1歳6か月児 (H23.8) 健診	午後1時15分受付
D 2歳児 (H23.2) 歯科健診	午後1時15分受付
E 2歳6か月児 (H22.8) フッ素塗布	午後1時15分受付
F 3歳児 (H22.1) 健診	午後1時15分受付
G ママパパ学級	午後1時20分～
H 育児教室	午後1時20分受付
I らぐらぐら (離乳食) 教室	午前9時20分までに受付
J ビッグムーバ化 - (乳児)	午前10時～
K ビッグムーバ化 - (幼児)	午前10時～

※場所 保健センター ※問合せ 保健課健康増進担当 (23) 8038



HOT SPOT まちの話題



節分
2 / 3
駒橋地区
「厄王山節分会」

駒橋の厄王山で、地域住民の手による毎年恒例の「節分会（せつぶんえ）」が行われました。

地域の子どもや厄年の方が「鬼は外、福は内」と大きなかけ声で壇上から豆やお菓子をまくと、集まった方達から大きな歓声が上がりました。会場の賑やかさにとこの家にも福がやって来そうです。



第32回国体記念小中学生卓球大会 2 / 2 総合体育館

市内小中学校の児童・生徒が参加し、レベルの高い熱戦が繰り広げられました。

この大会は、メインアリーナ全面を使用するほどの多くの選手と関係者が集まり、競技とともに卓球を通じた交流も楽しむ光景が、あちらこちらで見ることができました。

室内は、春を感じる勢いがありました。



親子遊び（児童館イベント） 1 / 25 市総合福祉センター

手遊びやパネルシアターなど、同じ世代の子どもを育てる方々が参加し、親子でのリフレッシュ、楽しい時間を過ごしていました。

場所を変えることで、家庭では出来ない親子のふれあい、親と親の交流など、ほのぼの過ごす姿は、とても和やかな気持ちにしてくれました。（3月の予定…P 18 をご覧ください。）



おはなし会・よみきかせ
毎月定例開催 市立図書館



図書館では、子どもが健やかに育つ取り組みを行っています。
この活動は、ボランティア団体によって支えられ、朗読（如月の会）、絵本の読み聞かせやお話し、手遊び（くりとぐら）を幼児と小学生を対象に毎月定例的に行っています。
（3月の予定：P.24）
今後も親子で楽しいひと時をお楽しみください。



普通救命講習会
2 / 16 消防署

“いざ”という時に必要な、応急手当や心肺蘇生、AEDの使い方など、専門的な対処方法学ぶ講習会が行われました。

参加者は、講義を聞くことや実技を行う中で、とても熱心に3時間の講習に集中していました。正しい知識を基に対処できる方が増えることは、とても大切だと感じました。



手作り豆腐教室
2 / 7 市民会館

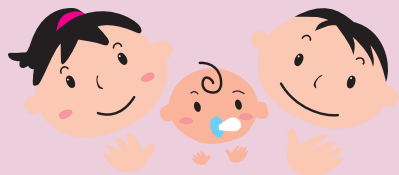
この日は、地元の愛好者が丹精込めて作った大豆を材料に、「手作り豆腐教室」が行われました。

15名の参加者は、講師の山口さんの指導のもと、心のこもった素材を手に、愛情一杯のふんわり豆腐を作り上げました。

中央公民館事業の一コマでした。

★身近な話題をお伝えするコーナーです。あなたの地域の情報をお待ちしています。

3 月生まれの 元気な子



ささきのあ
佐々木乃愛ちゃん(1才)
賑岡町強瀬
「つかまり立ちが出来てから、手の届く物は何でもおもちゃに変身です。これからも一緒に一杯遊ぼうね!」



しみずのあす
清水幹奈ちゃん(1才)
賑岡町強瀬
「大きな耳はパパ似たよ! 我が家の元気なよだれ王子です!!」



そうまのあいな
相馬愛奈ちゃん(1才)
猿橋町藤崎
「イタスラ大好き!! えくぼのとっても可愛いアイちゃんです!」



なかにしゆんのすけ
中村淳之助ちゃん(1才)
富浜町鳥沢
「もクロ大好きなねえねが大好き!今年もねえねと一緒にヴァンフォーレ応援に行くぞー!!」



みやしたのさき
宮下紗咲ちゃん(1才)
富浜町鳥沢
「お出かけ大好き、食べるの大好き!笑顔が素敵な紗咲です。」



あべのまな
阿部愛ちゃん(2才)
大月1丁目
「おしゃべりと歌が大好き!明るく元気なまなです♡」



あまののこ
天野華子ちゃん(2才)
賑岡町強瀬
「アンパンマンとプリキュアが大好きな大食いおこちゃんです♡」



おほむらすずね
大村鈴々音ちゃん(2才)
大月3丁目
「元気いっぱい甘いん坊☆歌とママが大好きです♡」



おかくらみつてる
岡部光輝ちゃん(2才)
7保町高野
「抱っこが大好きな甘えん坊。ねえねと仲良くね♡」



たしろのち
田代大智ちゃん(2才)
猿橋町猿橋
「いつもいっぱい遊んでくれるニョニとネエネが大好き♡ちょっとワガママなほくだけどよろしくね♡」



たしろのくら
田代空良ちゃん(2才)
猿橋町猿橋
「元気いっぱい、お外が大好き♡でも一番のお気に入り機関車ケンちゃん」



しむらのけんすけ
志村謙介ちゃん(3才)
駒橋2丁目
「走るの大好き♡♡♡機関車ケンちゃん」



すぎものみゆう
杉本実優ちゃん(3才)
初狩町中初狩
「シンデレラ大好き実優☆おうたとダンスが得意です」



なかにしりり
中村莉々ちゃん(3才)
富浜町鳥沢
「フタとももクロとヴァンフォーレ大好き♡今年もいっぱい応援に行くぞー!!」



ふくいあま
福井愛麻ちゃん(3才)
富浜町鳥沢
「いつもあそんでくれるみんな、ありがとうございます♡」



もりたいが
森大雅ちゃん(3才)
猿橋町藤崎
「元氣もりもりたいがみんな☆よく食べてよくります♡」



ほっとタイム

2月の中旬に、裏庭で「ふきのとう」を見付けた。見た目が春を感じますが、外はまだまだ寒いので、体を温めたい。春の味を味わうために、おうちで「ふきのとう」を作りました。暖かいおたまで食べる度、風味と共に春を満喫しています。(N)

平成22・23・24年の4月生まれのお子さんを募集します。掲載希望の方は、3月13日(水)までに、お子さんの写真(頭部の周辺に余白のあるもの)と、保護者の名前、生年月日、お住いの住所、電話番号、20文字程度のメッセージを添えて、ドシドンゴ応募ください。また、メール送付を希望される方も同様の内容を記載して、[kouhou-19206@city.otsuki.lg.jp]に送信ください。受信確認後、返信メールを送付させていただきます。なお、送信する際は、タイトル「広報おつき4月号元氣な子」と必ず明記してください。メール送信後、1日以上経過しても返信が来ない場合には、メールが届いていない可能性があります。お手数でもご確認ください。(ただし、土・日・祝日を除きます。)

※お写真は、返却しませんので、ご承知ください。