

広報

お おつき

No. 658

あなたにも
大きなツキが
ありますように!

Public
Information
Otsuki

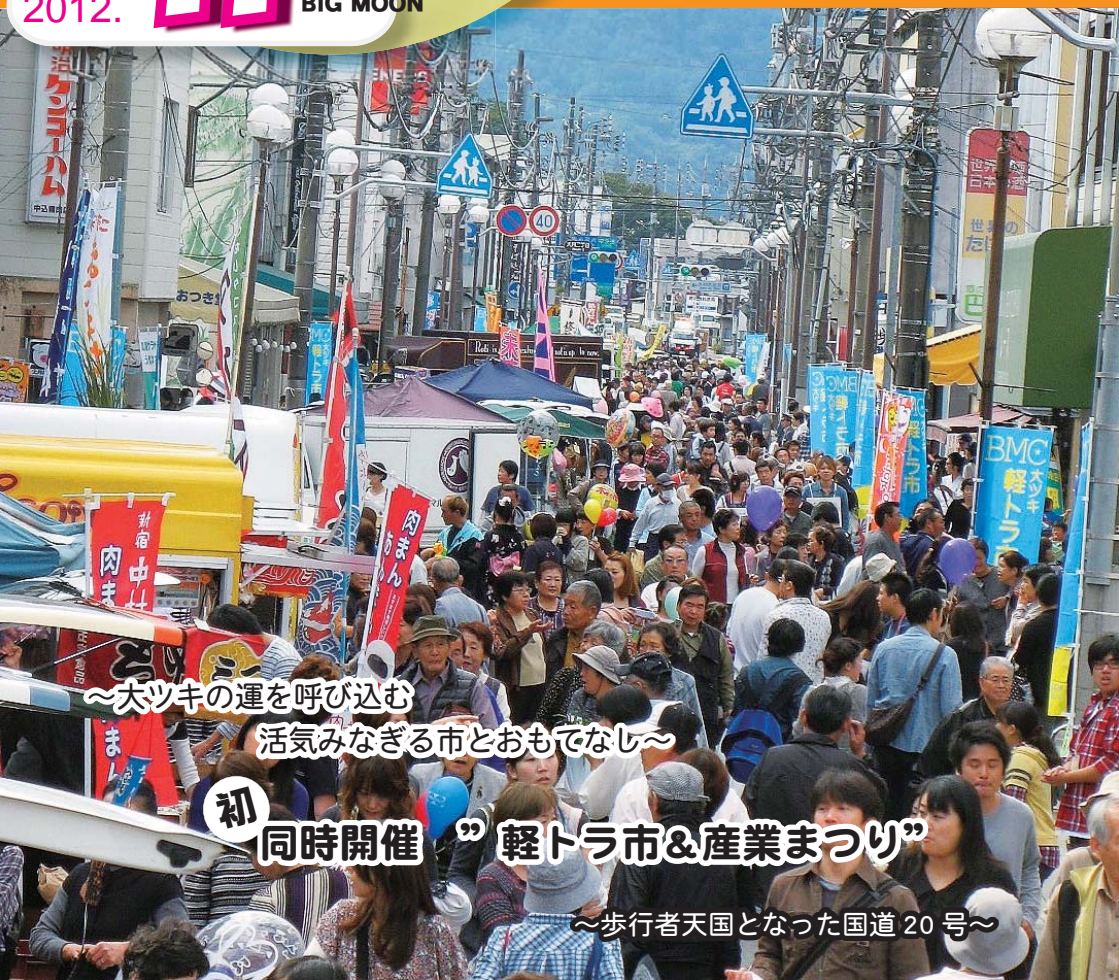
11 NOV

2012.

BIG MOON

Contents

- P.02 特集：文化
- P.06 駅伝
- P.07 福祉・保健まつり
- P.08 男女共同参画
- P.09 景観 VOL.8
- P.10 診療予定表（中央病院）
- P.12 暮らしの情報
- P.25 おおつき情報カレンダー
- P.28 11月生まれの元気な子



～大ツキの運を呼び込む

活みなぎる市とおもてなし～

初

同時開催 ”軽トラ市&産業まつり”

～歩行者天国となった国道20号～

特集

生きがいを求めて・・・

文化で和む
人と地域

～趣味から始まる文化は
すぐそこにあります～



菊

菊づくり (熊坂仁さん)

自宅の庭で、いろいろな形の菊を造ってます。菊づくりの友達と情報交換しながら、出来上がりを楽しみに毎日毎日励んでいます。

活

動



織物

手織り機 (後藤元子さん)

自宅にある昔の手織り機で毎年目標を持ち作品の完成に励んでいます。子ども達に地域の歴史を伝える教室にも参加しています。

11月は「文化の日」にちなみ、文化活動をきっかけに、人の交流や地域の交流が盛んになった方、元気でいられるという方にお話を伺いました。
グループの活動やその活動を中心的に支える様子にスポットをあてました。

俳句教室 (奈良文一さん)

市民会館や公民館などで開催している俳句教室です。人と人とのつながりで輪が広がります。

俳句



人形



木目込み人形教室 (森幹榮さん)

公民館や自宅で和気あいあいの中、木目込み人形教室を開いています。



書道

都留高書道部

友達と切磋琢磨しながら好きな書道をしています。地域の文化祭など発表できる機会には積極的に出展しています。

字手紙教室（鈴木治代さん）

公民館で地元の方と、想像力豊かに楽しみながら字手紙を作成しています。

字手紙



音楽

大月吹奏楽団（井上武幸さん）

いろんな年代、いろんな地区の音楽好きな方が集まり、同じ目標に向かって練習しています。吹奏楽の楽しさを発信し、多くの方と出会い、地域とのつながりができました。



文

化

歌

歌の教室（石井茂富さん）

鳥沢地区を拠点に、7グループ50名の会員で歌による交流を始めました。振り返れば、発起人の北村紀代美さんの提唱により活動が始まり、早20年の節目を迎え、今でも、5つのグループ（鳥沢2、殿上2、小向・袴着1）が地道に活動を続けています。白須輝久会長がまとめ役となり、平均年齢65歳の会員それぞれが、「歌は健康の源」であることを心に秘め、発声による健康づくりと歌の絆で互いに結ばれ、心身共に元気でいることができています。ユーモアを交える指導は、会員同士の会話も弾み、笑いのある楽しい教室として続いています。活動は、月2回の定例の練習会と年1回の全体発表会が主な活動です。

水墨画

水墨画教室（中村光信さん）

自然をモチーフに描くことをきっかけに、公民館の教室の方たちと、素材集めに現地を訪れ、改めて大月の豊かな自然を実感でき、想像力溢れる作品を生み出すことができています。



●俳句教室

地

元の仲間と自分たちのふるさとへ文化を広げ、夢中になれるものがあればこの思いで、俳句を始めました。既に65年が経ち、現在は、市内3か所で俳句教室を行っています。

地域のつながりで仲間も増え、みんなで一緒に汗を流しています。句の一節で、自然のありがたさや人の情けを感じるることができます。

ひとりではなく、大勢で集まり仲間の輪を広げ、文化道を高めたいという気持ちで生活の一部になっています。



ならいち 奈良文一さん (83 歳)
七保町葛野



くまさか ひとし 坂仁さん (68 歳)
富浜町鳥沢

菊づくり

20

年ほど前から自分の庭で菊をいろんな形に作り上げています。いろいろな方に教えてもらいながら始め、今では教えることができ、喜びとなっています。

見に来てくださった方との会話がとても楽しみで、和やかな気持ちになります。

菊づくりは、いろいろな形を想像し、自分の想いの形に菊を育てていくことに、生きがいを感じます。また、地域の方との交流が広がり楽しい時間を過ごしています。

手織り機

カ

イコが繭(まゆ)そして糸になり、この糸で何かを織れたらステキだと感じました。

自宅には手織り機があり、1年にひとつ作品を仕上げる目標を持つことで、毎日の生活に張りが持っています。

10年ほど前から、織物会館で「簡単手織り機教室」に加わり、みんなで織る方が和やかで、楽しく情報交換ができています。また、今では、いろいろな地域の方から使わない絹が送られ、人のつながりが広がりました。昔から織物の盛んであるこの地域を残していきたいと思っっています。



ごとう もとこ 後藤元子さん (80 歳)
七保町浅川

木目込み人形教室

25

年前提友人に勧められたのがきっかけで、孫に手作りのお雛様を作ってあげたいという気持ちで始めました。

お人形の着物を家族の古着で作れることも魅力です。20余年にわたり教室を猿橋公民館で月2回、また自宅でも月2回開いています。

教室では、地域の方との交流ができ、多くの方とのつながりが広がり楽しい時間を過ごしています。このつながりがあったおかげで、病気になる時も支えられ、弱気にならず乗り越えられたと思っています。



もり みき 森幹榮さん (78 歳)
猿橋町猿橋

●手紙教室

テ

レビを見ていて字手紙を知りました。年齢とともにだんだん字を書くことが、おつくうになりがちです。

字手紙は一字書き、絵を描いたり、シールを貼ったりして、イメージをふくらませることがとても楽しいです。

いきいきサロンで始めるようになり、一人より大勢で話しながら活動することが何よりも楽しみとなっています。

誰でも簡単にできることや楽しい時間が持てることを多くの方に伝えたいと思います。楽しいことをしていると心身共に健康になり、人との会話も弾み、充実した日々を送っています。



すずきはるよ 鈴木治代さん (73 歳)
御太刀二丁目



伊藤茜さん 伊藤梨奈さん
小侯綾香さん

●都留高校書道部

書を発表することでいろいろな地域を知ることができました。絵と異なり、字は一瞬でできる楽しさがあり、みんな同じ目標に向かい、切磋琢磨することで絆も強くなりました。

書道は、消しゴムでは消せないから味があり、また、一本の線を書く白と黒のバランスが重要で、自分が納得できた時が一番うれいのです。何回も練習して作品が完成した時は、充実感や達成感で満たされます。部活動を通じて、他の学年との関わりが持て、友達の間も広がります。

●習字

65

歳で退職してから習字を始めました。買い物に行った時のパスの待ち時間を利用して書道教室に通いましたが、長く通うことができず、自宅ですつと続けています。硯と墨、筆があれば気軽に、何も考えず没頭できるので、心が落ち着きます。足腰の動きは大変ですが、精神的に健康でいられます。

私の書いた字を地域の方にプレゼントして喜ばれた時がうれしく、地元のお寺にも2点ほど飾ってもらっています。

自分のために始めた習字でしたが、地域の方々に喜ばれることで、頑張る気持ちが続き、健康の秘訣となっています。



小林うめこさん (83 歳)
笹子町黒野田



井上武幸さん (46 歳)
大月町花咲

●大月吹奏楽団

20 余年前、大月東中学校の吹奏楽部卒業生を中心に発足しました。

地域行事への参加で、楽しさや素晴らしさを知り、いろいろな方々との交流を深めることができました。また、楽しい音楽を提供することで、自己研磨でき、活気が沸き心が元気になります。

(団員からの意見)

他県から大月に来て入団し、幅広い年齢層、多くの地域の方と情報交換ができて楽しいです。

他県から大月短大に入学し、入団しました。学生以外の違う世代の方々と吹奏楽を通して、学生では経験できない人との出会いをしています。

●水墨画教室

退

職後、ことぶき勤学院に入り、講師の水墨画を見て心を奪われ、「自分もこんな作品ができたなら楽しい」と筆一本から始めました。

何歳になっても挑戦と勇気を持つことが若さの秘訣です。

現在は、公民館活動で水墨画教室を開いています。好きなことを楽しみながら書き続け、賞もい

ただき、好きなことで地域の方々と接することができますのは魅力です。また、一緒に楽しい時間を持つことで心が豊かになり、和やかな雰囲気の中で取り組んでいます。



中村光信さん (85 歳)
七保町下和田

問合せ 社会教育課

社会教育担当

☎(23)80050

この特集では、文化活動を続けることで、「ご自身の趣味や欲求を満たすだけでなく、人とのつながり、地域とのつながりにも広がっていることを知りました。感動したり、活力が沸くことで、私たちが元気になり、地域が元気になり、心豊かなまちになるのではないでしょうか。作って楽しむ、見て楽しむ、参加して楽しむ・・・。楽しむことは、身も心も元気になる活力の源です。文化活動をする中で、人や地域のつながりが生まれ、人生を健康で幸せに暮らすことにつながります。ひとりから、人とひと、さらに地域を超えたつながりは、やがて文化でつながり、まちづくりへと発展する大きな可能性を秘めています。皆さんも、文化祭・地域の文化展などに足を運び、自分に合った楽しい時間を見つけてははいかがでしょうか。

大月市駅伝競走大会

平成25年

1月20日(日) 午前10時30分 START

※予備日(翌週) 27日(日)



参加者募集!

●参加部門 一般男子・一般女子・中学男子・中学女子・市内体育会の部

●参加料 1チーム；5千円（一般男子・一般女子・体育会の部は、代表者会議の際に納入となります。）

●チーム編成

<一般男子・中学男子の部>

監督（1）選手（7）補員（2）計10名
（一般男子（高校生を除く）チームにおいては、女子1名の参加まで可能です。）

<市内体育会・一般女子・中学女子の部>

監督（1）選手（5）補員（2）計8名

●申込締切日 12月7日（金）午後5時必着

お申込みが、90チームになり次第終了となります

●代表者会議 12月22日（土）午後5時開会

市民会館4階 視聴覚室

※代表者会議に出席しないチームは、出場不可。

コース紹介

<スタート> 国道20号市役所前

<ゴール> 大月東中学校

<区間> 総延長26.8km

1区 市役所前～猿橋中学校入口（4.7km）

2区 猿橋中学校入口～宮古橋（2.8km）

3区 宮古橋～浅川入口（3.3km）

4区 浅川入口～オモレバス停（4.0km）

5区 オモレバス停～浅川入口（4.0km）

6区 浅川入口～旧畑倉小学校前（4.1km）

7区 旧畑倉小学校前～東京電力大月支社前
～大月東中学校（3.9km）

※市内体育会・一般女子・中学女子の部は
浅川入口折り返しの5区間（18.8km）。

申込・問合せ

社会教育課 スポーツ振興担当

☎(23) 8 0 5 1

人権擁護活動

■人権擁護委員について

人権擁護委員は、人権尊重の思想を広める活動を行い、人権の擁護という仕事に理解を持った方で、市長の推薦を受けて、法務大臣が委嘱しています。県内では、215名の人権擁護委員が活動しています。

■人権擁護委員の委嘱について

本年10月1日付けで、澤田正光さんさわだまさみつ、山咲典良さんやまざきのりひろ（梁川町）が人権擁護委員として委嘱されました。

本市では、8名の委員により、毎月定例の人権相談所を開設しています。お気軽にご相談ください。（P.25参照「人権相談」）

「女性の人権ホットライン」強化週間

夫・パートナーからの暴力やストーカーなど、女性をめぐる様々な人権問題の電話相談を開設しています。

日時 11月12日（月）～18日（日）

時間 午前8時30分～午後7時

※土・日曜日は午前10時～午後5時

相談担当者・甲府地方法務局職員
・山梨県人権擁護委員

問合せ 甲府地方法務局

山梨県人権擁護委員連合会

☎0570-070-810

問合せ

市民課

市民生活担当

☎(23) 8 0 2 3

第18回 福祉・保健まつり

とき
11月10日(土)
時間
午前9時～正午

私たちの最も身近な福祉や健康について、楽しみながら共に考え、体験してみませんか。
多数の市民の皆さんのご来場をお待ちしています。

場 所 市総合福祉センター全館
(大月町花咲 10 番地)

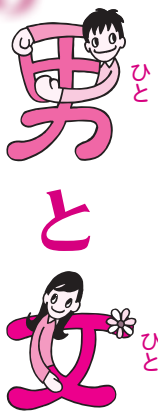
場 所		イ ベ ント 名	開 設 時 間
1 階	エントランスホール	総合案内 福祉関係施設による生産物即売コーナー	午前9時～正午
2 階	児童館前ロビー	フリーマーケット	午前9時30分～正午
3 階	ロビー	試食コーナー (市保健活動推進委員会)	午前10時～正午
		年金相談コーナー (日本年金機構大月年金事務所)	午前9時30分～正午
4 階	保健センター	健康・介護コーナー 骨密度検査 (山梨県放射線技師会・大月市立中央病院)	午前9時30分～正午
		体脂肪測定・血管年齢測定 脳年齢測定・平衡性測定 (山梨県国保連合会)	
		栄養・健康相談	
		パソコン版フードモデル (カロリー計算等が簡単にできます)	
		保健・健康にかかる各種展示 介護相談	
5 階	老人福祉センター	カラオケ大会	午前10時30分～正午
		浴室の開放	午前10時～午後4時
6 階	多目的ホール	福祉・保健まつり開会行事 ・高齢者よい歯の表彰 (8020運動) ・アトラクション (ふたば保育園児によるお遊戯、猿橋フォークダンスサークル)	午前9時30分～10時30分

駐車できる台数に限りがありますので、できる限り乗り合いでのご来場をお願いします。なお、都合により、内容を変更する場合があります。

問 合 保健課 健康増進担当 ☎(23) 8 0 3 8
社会福祉協議会 ☎(23) 2 0 0 1



はばたけ かがやけ



本市では、「大月市男女共同参画プラン」で、男女が家庭・職場・地域の中で、それぞれの個性を發揮し、互いの人権を尊重しながら共に協力し合い、いきいきと暮らし続けている社会を目指しています。

本市での取り組みとしては、大月市男女共同参画推進委員会と連携して、フォーラムや地域に出向いた学習の場を提供しています。今回、次のおり七保小学校において、出前学習会を行います。

◆出前学習会の内容

テーマ 「みんなで考えよう男と女」

〜決めてくれないで新しい自分をみつつけよう〜

日時 11月27日(火)

午後1時30分～2時15分

場所 七保小学校 2階多目的ホール
内容 子ども向け紙芝居、座談会など
対象 どなたでも

入場 無料

駐車場 旧七保小学校(七保町葛野2415)

日常生活における男女共同参画について、皆さんで考える学習会として企画しています。

人権や生き方、将来の夢などについて、語り合い、自分が自分らしく生きていく力を身につける学習会です。市民の皆さんのご来場をお待ちしています。



子ども向け紙芝居を演じる
推進委員の皆さん

子ども健やかな育ちのために

～虐待予防と家族の成長～

日時 11月17日(土) 午後1時30分～
場所 ぴゅあ富士(都留市中央3-9-3)
内容 児童虐待の理解、早期発見、早期対応などについて学ぶ
講師 高戸宣人さん
(前山梨県中央児童相談所長、臨床心理士)
対象 どなたでも(参加無料)
定員 100名
問合 ぴゅあ富士 ☎(45)1666

～大月市男女共同参画プランに伴う～

市民意識調査を実施します

本市では、男女共同参画の現状と、それに対する皆さんの意識を把握するための調査を行います。この調査は、今後の男女共同参画行政の指針となる「大月市男女共同参画プラン」を改定するための重要な資料となります。ご理解ご協力をお願いします。

時期 年内(予定)
対象 市内在住の20歳以上の方
調査数 1,500件

※無作為抽出により、アンケート調査票を該当者へ郵送で送付します。

問合 大月市男女共同参画推進委員会事務局
(秘書広報課広聴広報担当) ☎(23)8005

■景観形成方針について

大月市全体を地区の特性に応じた区分して、各地区における景観形成の方針を明らかにします。

本計画では、市域の約9割を占める山林からなる「森林地区」、山あいの集落地と農地からなる「里山地区」、甲州街道沿いに広がる「一般市街地地区」に区分するとともに、重点的に景観誘導を図るべき地区として、本市の賑わいの中心となる「大月駅周辺地区」、名勝猿橋を擁する「猿橋周辺地区」、旧宿場町の面影を残す「鳥沢宿地区」の3地区を「重点景観形成地区候補地」として指定して、あわせて6地区における景観形成方針を設定しています。

景観形成方針では、各地区での景観の「保全方針」「修復方針」「創造方針」「活用方針」が示されていて、各地区の目指す景観像が示されています。

■景観形成基準について

景観形成方針を実現化していくために、前述の地区毎に「届出対象行為」と「景観形成基準」を定めます。

本計画では、「森林地区」「里山地区」「一般市街地地区」の3地区で、一定規模以上の建築物や工作物の新築・増築・改築・移転・外観の変更、90日を超える屋外における一定量以上の物品の集積・貯蔵、一定規模以上の土地の区画形質の変更と、森林地区における1,000㎡以上の木竹の伐採を「届出対象行為」としています。

これらの届出対象行為に対しては、建築物および工作物の位置や外観デザインなどの「景観形成基準」を設定して、良好な景観が形成されるように誘導を図ることとなっています。

△景観計画の策定に取り組んでいます△

本年1月1日に景観行政団体となったことから、景観計画の策定に取り組んでいます。引き続き、広報・ホームページを通じて、計画策定についてお知らせします。

なお、重点景観形成地区候補地となる「大月駅周辺地区」「猿橋周辺地区」「鳥沢宿地区」では、今後、住民・権利者などとの協議により「届出対象行為」「景観形成基準」を定めることとし、当面は一般市街地地区の景観形成基準を準用することとします。

■第2回住民説明会について

景観形成方針や景観形成基準の詳細については12月9日に予定している第2回住民説明会にお示しする予定です。皆さんの積極的なご参加をお待ちしています。



問合せ 地域整備課

都市整備担当
☎(20)1855

11月16日(金)午後2時から「第6回景観計画策定委員会」を市民会館3階講堂にて行います。傍聴を希望する方は、午後1時50分までにお越しください。また、詳しいことはホームページをご覧ください。

大月市立中央病院 11月 診療予定表

- 受付時間** 平日 午前8時30分～11時30分
午後1時30分～4時
土曜日 午前8時30分～11時
- 休診日** 日曜日・祝日・祭日
- 問合せ** 医療連携担当 ☎(22) 1 2 5 1

- ★**診療開始・受付終了時間変更のお知らせ**
【眼科】
- 5日(月) 受付終了 午前10時30分
 - 7日(水) 診療開始 午前10時～
 - 受付終了 午前10時30分
 - 30日(金) 診療開始 午前9時30分～
 - 受付終了 午前10時

★**休診のお知らせ**

【産婦人科】6日(火)・13日(火)の午前中、16日(金) 【眼科】30日(金)午後

		月		火		水		木		金		土	
		午前	午後	午前	午後	午前	午後	午前	午後	午前	午後	午前	午後
内科	予約外診療	●		●	●	●	●	●	●	●		●	
	呼吸器	●				●	●	●	●	●	● (予約)	●	
	循環器	● #3	● #3 (予約)	●	●				● (予約)	●			
	消化器	●							●			●	
	脳・神経		● (予約)			●	●						
	腎・高血圧	●								●	● (予約)		
	血液			●	●			●	●				
	内分泌					●	●						
	糖尿病					●	●						
	メンタルヘルスケア				●								
小児科	●	●	●	●	●	●	●	●	●	●	●		
外科	●		●		●			●		● #1			
整形外科					●	● (予約)		● (予約)					
脳神経外科								●					
泌尿器科					●	●			●	●			
産婦人科			●	●	●	●			●	●			
眼科	●				●	●			●	● #2			
耳鼻咽喉科			●	●						●	●		
皮膚科		●											
放射線科		●		●		●		●					
内視鏡	●	●	●	●	●	●	●	●	●	●			

#1：第3午後診療のみ #2：第3午後は予約のみ #3：第2第3のみ診療あり

※内科の月・金曜日の午後は、「予約のみ」となります。ただし、緊急はこの限りではありません。
※診療予定が変更になる場合がありますので、受付（初診窓口）にお問い合わせください。

☆ご家庭で目の届くところに貼ってご利用ください。看護師募集中です。ご連絡をお待ちしています。

大月市土地開発公社の

経営検討に関する報告書の提出

大月市土地開発公社（以下「公社」）は、市等からの依頼により、公共事業に必要な土地の先行取得や宅地造成・販売などの事業を行っております。

右肩上がりの経済成長期には、土地の価格が上昇していたため、公社が土地を先行取得すること、公共事業が計画どおりに進み、また事業費も削減できるなど、一定の役割を果たしてきました。

しかしながら、バブル経済崩壊以降、土地の価格が下落し続けるとともに、厳しい財政運営による市の事業計画の見直しや、分譲地

販売の低迷により、公社は取得した土地を長期間保有せざるを得ない状況が続いています。

また、公社は、事業に必要な費用をすべて金融機関からの借り入れにより調達していることから、土地が売れなければ借入金を返すことができず、借入利息だけを支払い続ける状況であり、市では、公社の経営支援策として、毎年補助金を交付しています。

一方、国では、経営状況が厳しい土地開発公社等の抜本的な経営改革を推進するため、土地開発公社等の解散などを条件に、平成25年度を期限とする「起債（借入金）の特例制度」を創設しています。

このような現状から、本年5月、公社の存在意義や存廃も含めた抜本的な経営改革策などを検討することを目的として、弁護士・税理士・大学教授などの外部委員5名による「大月市土地開発公社経営検討委員会」を設置しました。

委員会では、公社の現状と経営上の問題点を明らかにするとともに、保有地の処分方策も含めた今後の経営に関する検討を重ね「大

月市土地開発公社の経営検討に関する報告書」としてまとめ、10月9日に市長へ提出しました。

その報告書では、
◆公社が事業を継続して、土地を保有し続けていく積極的な意義は見出せないこと
◆市として、土地の先行取得が必要な大型事業の計画がないこと
◆今後も市が補助金を交付し続けなければならないこと

などから、公社を存続する意義はないと判断し、次の3つを提案しています。
①しかるべきタイミングをもって公社は解散する
②公社保有資産の活用・処分策を検討する
③市が国の特例制度を活用して借り入れを行い、公社の借入金を返済する

市では、この報告書を最大限に尊重し、公社の今後の方向性などを示す計画を策定する予定です。

問合せ 総務管理課

財産活用担当
☎(23)8053

第4次国土利用計画（大月市計画）の策定にあたり、市民の皆さんの意見を募集します。



●閲覧場所等

市役所本庁舎2階（企画財政課）並びに各出張所

午前9時～午後5時

（土・日曜日、祝日を除く）

※市HPでも公表しています。

（市政・情報公開）

パブリックコメント）

●募集期間

11月1日（木）～22日（木）

●提出方法

「国土利用計画（大月市計画）素案に対する意見」と書き、住所氏名および連絡先を明記のうえ郵便、ファクシミリ、または電子メールにより提出するか、企画財政課に直接持参してください。

※個人情報厳守します。

●提出・問合せ

〒401-8601

大月市役所 企画財政課企画担当

☎(23)8011 FAX(23)1216

✉kizaisei-19206@city.otsubu.lg.jp



土地開発公社経営検討委員会から市長へ報告書を提出しました。（市長室）
写真向って右：佐藤茂幸委員長

平成24年度大月市消防職員
再募集(平成25年4月採用)

職種および採用予定人員

消防職(上級) 若干名

※消防業務に従事

試験日・試験場所

第1次試験

12月15日(土) 市役所

第2次試験

平成25年1月中旬

※試験場所は、第1次試験合格通

知書でお知らせします

受付期間

11月1日(木)～11月15日(木)

午前9時～午後5時

(土・日曜日、祝日除く)

＜受験資格＞

1. 昭和61年4月2日から平成3年4月1日までに生れた方で、大学卒業(平成25年3月卒業見込み含む)以上または、これと同等以上の資格を有する方

2. 市職員として採用後、大月市に居住することができる方

3. 身体的条件として次の方であること

①身長 おおむね160cm以上、

かつ体重おおむね50kg以上の方

②視力

ア. 矯正視力含み、両眼で0.7

以上、かつ一眼でそれぞれ0.3以上あること

イ. 赤色、青色および黄色の色彩の識別ができること

(色覚検査を必ず受けること)

③聴力 左右とも正常であること

◆次のいずれかに該当する方は、受験できません

ア. 日本国籍を有しない方

イ. 地方公務員法第16条に該当する方(次のいずれかに該当する方)

・成年被後見人または被保佐人(準禁治産者を含む)

・禁錮以上の刑に処せられ、その執行を終わるまでまたはその執行を受けることがなくなるまでの方

・大月市職員として懲戒免職の処分を受け、当該処分の日から2年を経過しない方

・日本国憲法施行の日以後において、日本国憲法またはその下に成立した政府を暴力で破壊することを主張する政党その他の団体を結成し、またはこれに加入した方

＜試験内容・出題分野＞

●第1次試験

・教養試験 公務員として必要な一般的知識・知能

・消防適性検査 消防職員としての適応性を性格的な面からみる

・論文 文章による表現力等についての記事試験

●第2次試験

・面接試験 人柄、性向等をみる

・体力試験 職務遂行に必要な体力

・身体検査 職務遂行に必要な健康度を有するかどうかの検査結果(第1次試験合格者は、所定の「身体検査書」により受診し第2次試験前までに提出)

＜受験手続＞

●申込手続

受験申込書と受験票(写真貼付)に必要事項を記入し、次の書類を添付して持参または郵送すること。

①履歴書(写真貼付)・・・1通(所定の様式) ②返信用封筒・・・1通(所定の様式または長3サイズ) 受験票送付時に使用するので、住所、氏名等記入のうえ、80円切手を必ず貼ること。

◆第1次試験合格者は別に通知する日までに次の書類を提出すること。

①住民票抄本1通②卒業(卒業見込み)証明書1通③成績証明書1通④身体検査書1通(所定の様式)

●申込書類等

11月1日(木)から秘書広報課で要項を配布(郵便請求可、ただし、

郵便の場合、封筒の表に試験職種を朱書きし、140円切手を貼った宛先明記の返信用封筒(角2サイズ)を同封し請求すること。

●受験票の送付

受験票は、受付締切後12月5日頃に到着するよう本人宛郵送するので、試験当日必ず持参すること。

＜合格発表＞ 受験者全員に通知

第1次試験合格発表 12月下旬

最終合格発表 平成25年1月下旬

●合格から採用まで

合格者は、採用候補者名簿に登録され、任命権者からの請求に応じ、成績順に提示した方から平成25年4月1日以降に採用する予定です。なお、採用候補者名簿の有効期間は原則として1年です。

注意事項

・試験当日、受付時間に遅れた方は受験できません。

●書類請求・申込先

〒401-8601 大月市役所 総務部秘書広報課 人事担当

☎(23)8006

※要項、必要書類はホームページからダウンロードできます。

URL <http://www.city.otsuki.yamanashi.jp/>

8・9月

入札情報

公共工事等の入札結果を公表します

問合せ 総務管理課 管財担当 ☎(23) 8 0 0 1

● 8月24日執行 (指名競争入札)

工事等の名称	工事等の場所	工事期間等	落札業者名	落札額 (円)	予定価格 (円)	入札参加業者名 (五十音順)
管渠布設工事の1 (2、21処理分区)	御大刀・駒橋地内	H24.8.28～ H25.3.15	澤田屋建設㈱	40,100,000	40,430,000	天野工業㈱ ㈱桑原組 澤田屋建設㈱ ㈱龍美建設 日本道路建設㈱
大月市立大月中央病院立体駐車場等解体工事	大月町花咲 1225	H24.8.28～ H24.10.31	池川工業㈱	12,400,000	15,124,000	池川工業㈱ ㈱今泉製材所 ㈱三合 田原建設㈱ 宝方工務店 ㈱八千代建設
平成24年度自動車騒音常時監視業務委託	大月一丁目500番地7先、他1地点	H24.8.28～ H25.2.28	㈱メイキョー	780,000	1,497,000	㈱環境管理センター 甲府タカヤマ環境計量㈱ ㈱静環検査センター ㈱メイキョー ㈱山梨県環境科学検査センター
公民館耐震診断業務委託	猿橋町小沢368他	H24.8.28～ H25.1.31	不二設計一級建築士事務所	720,000	726,000	A L P H A 小林ホーム企画㈱ 不二設計一級建築士事務所

● 9月25日執行 (指名競争入札)

工事等の名称	工事等の場所	工事期間等	落札業者名	落札額 (円)	予定価格 (円)	入札参加業者名 (五十音順)
市道峰沢中野線橋梁上部工設置工事	富浜町鳥沢地内		不調			天野工業㈱ ㈱桑原組 澤田屋建設㈱ ㈱龍美建設 日本道路建設㈱
市道行原線法面改修工事	猿橋町猿橋地内	H24.9.27～ H24.12.15	㈱西幸工業	2,200,000	2,230,000	石野建設工業㈱ ㈱辞退 田原建設㈱ ㈱殿上坂本工業 ㈱西幸工業
農道原平線法面改修工事	大月町真木地内	H24.9.27～ H24.12.5	小林工業㈱	1,610,000	1,630,000	東工業㈱ 小林工業㈱ ㈱大栄 ㈱八千代建設
アックメ団地2号棟外壁等改修工事	猿橋町猿橋 289	H24.9.27～ H25.1.11	田原建設㈱	17,050,000	17,432,000	㈱今泉製材所 ㈱三合 田原建設㈱ 宝方工務店 ㈱八千代建設

※落札額・予定価格は税抜き価格です。

大月税務署からのお知らせ

■青色決算説明会

税務署では、所得税の青色申告決算書の作成や消費税および地方消費税の申告書の書き方などについて、次のとおり説明会を行います。

●説明事項

- ① 所得税の青色申告決算書の作成および青色申告特別控除の適用要件について
- ② 消費税等の届出に関する手続き課税売上高の判定、課税売上げの区分整理の方法について
- ③ 国税電子申告・納税システム(e-tax)の概要および利用開始に当たっての手続きについて

●説明会日時等

日時 12月5日(水)

午後1時30分～4時30分

場所 大月税務署3階会議室

(御大刀2-8-10)

※午後1時30分から説明会を行いますので、それまでに着席をお願いいたします。

■平成24年分年末調整等説明会

日時 11月13日(火)

用紙配付

午後1時～1時30分

説明時間

午後1時30分～4時

●場所 市民会館4階視聴覚室

問合せ 大月税務署 ☎(22) 3 1 5 1

市税務課 市民税担当

☎(23) 8 0 1 6



「東日本大震災」に伴う義援金の受付終了について



～心温まる義援金ありがとうございました～

本市では、東日本大震災に伴う被災地支援のため、平成23年3月30日から本年9月30日まで義援金の受け入れを行っていました。

このたび、9月30日をもって義援金の受付を終了させていただきます。これまで皆さんからお寄せいただいた義援金の総額は、下表のとおり（資料①）15,976,550円となりました。

義援金は、4回に分けて、15,600,000円を岩手県・宮城県・福島県・茨城県・茨城県高萩市に贈呈し、今回最終の第5回目（資料②）として、お預かりしている376,550円を岩手県・宮城県・福島県に贈呈する予定です。

これまで多くの市民の皆さんから、心温まるご支援をいただき厚くお礼申し上げますとともに、被災地の一日も早い復興をお祈りします。

本市での義援金の受付は終了となりますが、これからも、被災地の復興支援のための活動を続けてまいります。なお、義援金の支援は、日本赤十字社山梨県支部を通じて行います。今後ともご支援よろしく願います。

■今後の義援金の扱いについて

●受け入れ先

日本赤十字社山梨県支部

●送金方法

①郵便局（手数料無料）

口座番号

00140181507

口座名義 日本赤十字社

②山梨中央銀行

普通口座

③甲府信用金庫

普通口座

本店 0448543

※②③共通

口座名義

日本赤十字社山梨県支部

手数料無料

（窓口の専用振込用紙使用のこと）

④持参窓口

日本赤十字社山梨県支部

（甲府市池田二丁目6番1号）

受付時間

午前8時45分～午後5時30分

（土・日曜日、祝祭日を除く）

●その他

被災地の自治体等での受け付け

窓口もあります。

資料① 単位：円

	岩手県	宮城県	福島県	茨城県	茨城県高萩市	計
義援金	4,570,000	4,570,000	4,586,550	1,750,000	500,000	15,976,550

資料②

単位：円

★義援金協力者

	氏名	金額
277	梁川女性2名	10,000
278	募金箱（市役所）	3,961
279	募金箱（市民会館）	93

★匿名希望者

単位：円

	氏名	金額
280	匿名	6,000
281	匿名	14,609

※9月30日分（最終）。番号は前号の続きです。

問合せ 福祉課 総務福祉担当 ☎(23)8030

平成25年度保育所（園）入所案内

入所申し込みを次のとおり受け付けます。入所を希望する方は、入所申込書に必要事項を記入し、必要書類を添えて提出してください。

【市内募集保育所および保育園】

- ★真木保育園（私立）定員 60 名
経営者の変更による開園が予定されています
大月町真木 2 0 5 3 ☎(22) 0 8 2 8
- ★大月保育園（社会福祉法人）定員 90 名
大月 2 - 10 - 12 ☎(22) 0 8 7 7
- ★ふたば保育園（社会福祉法人）定員 60 名
七保町葛野 2 7 8 3 ☎(22) 3 5 0 8
- ★初狩保育所（公立）定員 90 名
初狩町中初狩 12 ☎(25) 6 7 0 7
- ★富浜保育所（公立）定員 90 名
富浜町鳥沢 2 7 1 8 ☎(26) 5 4 4 2
- ★瀬戸保育所（公立）定員 40 名
七保町瀬戸 1 0 2 1 ☎(24) 7 3 3 3

※ただし、著しく定員に満たない場合は開園できないことがあります

【入所要件】

両親が共働きやその他の理由により家庭で児童を保育できない場合、かつ同居の親族その他の者が児童を保育することができない場合に入所要件が満たされ、入所資格が生じます。

なお、入所選考については、希望する保育所に入所承諾できないこともありますので、次の事項をあらかじめご了承ください。

- ・保育所に入所できる基準に該当しない場合
- ・希望者が多数いる場合

【入所決定】

入所申込書を提出すると、書類の内容を審査し、保育に欠ける状況に応じて、希望保育所への入所の承諾・不承諾を決定します。第1希望の保育所が、受入れ可能人数を上回った場合には、保護者の保育に欠ける度合いの高い方より入所を決定します。

【開所時間】

保育所により、開所時間が異なります。延長保育の時間等は、保育所に確認の上、入所の申し込みをしてください。

【保育料】

保育料については『児童福祉法』の規定により、保育にかかる経費の一部を各家庭で負担することになります。負担額は児童の4月1日の年齢と父母等の前年分所得税または前年度市民税によって決定します。

【申込書の配布・申込場所】

福祉課子育て支援担当または各保育所（園）
※11月5日（月）から申込書を配布します

【申込内容・受付期間】

①4月入所の場合

入所選考を1月中に行なうため、③の受付期間内にお申し込みください。

②年度途中入所（育児休暇終了等の理由）の場合

保育所の受け入れ準備の関係があるため、年度途中で入所予定のある方は、③の受付期間内に福祉課子育て支援担当にご連絡ください。

③受付期間

12月3日（月）～21日（金）

午前8時30分から午後5時15分
（土・日・祝日を除く）

④年度途中入所（②以外）の場合

入所希望月の前月20日（20日が土・日・祝日の場合は、直前の開庁日）までにお申し込みください。

【大月市以外の保育所の申込み】

大月市以外の保育所を希望する方は、他市町村の受付締切日を確認の上、福祉課子育て支援担当にお申込みください。

問合せ

福祉課 子育て支援担当 ☎(23) 8 0 3 2



日…日時・日程
場…場所
申…申込
内…内容
問…問合せ

森林環境保全推進事業

森林環境税を財源として、県では今年度から、森林の公益的機能の維持・増進を図る事業を実施します。この事業では、所有者が費用負担することなく森林の手入れができます。（県で定めた経費以内で実施した場合に限ります）

- ① 木が混み合った不健全なスギ・ヒノキ・アカマツ・カラマツなどの人工林での間伐
- ② 集落に近い場所にあるヤブ化した里山での伐り払い整理
- ③ 植林したが木が育たない場所や植栽できずに困っている山林での広葉樹の植え付けとその後の育林作業

●事業実施に伴い生じる制約

事業により20〜30年間は、森林以外に転用したり、木を一度に全

インフォメーション

募集

イベント・教室

相談

みんなの掲示板

部伐ることができなくなります。このため、所有者、事業者（森林組合等）、県の三者で協定を結ぶこととなります。
※条件によっては事業が実施できない場所があります
※詳細は、要問合せ

問 市産業観光課 農林業担当

富士・東部林務環境事務所
大月市森林組合

☎(20)1833
☎(45)7813
☎(22)4111

4種混合の接種開始

これまでの3種混合（ジフテリア・百日咳・破傷風）に不活化ポリオワクチンが加わった、4種混合の予防接種が11月1日より開始となります。

平成24年7月以前に生まれたお子さんで、3種混合、ポリオを1回も接種しておらず、4種混合ワクチンでの接種を希望される方は、予防票および母子手帳をお持ちになり、保健課窓口までお越しください。なお、ご不明な点は、保健師までお問い合わせください。

問 保健課 健康増進担当

☎(23)8038

住民福祉懇談会

大月市社会福祉協議会では、第1次地域福祉活動計画「おおつき花咲プラン」を見直し、第2次計画の策定に取り組んでいます。

市内の地域福祉活動の実践を踏まえ、住民の地域福祉に関する考えや意見を伺うために住民福祉懇談会を開催します。この懇談会により、皆さんの地域福祉や地域活動などに対する意見を集約し、市社協の活動計画策定および大月市地域福祉計画に反映されます。

No	対象地区	日時	会場
1	笹子	11月9日(金) 午後7時～	笹子公民館
2	初狩	11月30日(金) 午後7時～	初狩公民館
3	真木	11月10日(土) 午後6時30分～	真木公民館
4	大月	11月17日(土) 午後2時～	市総合福祉センター6階
5	賑岡	11月25日(日) 午後2時30分～	市総合福祉センター6階
6	七保・瀬戸	11月17日(土) 午後6時～	七保公民館
7	猿橋	11月22日(木) 午後7時～	猿橋公民館
8	富浜	11月16日(金) 午後2時～	富浜公民館
9	梁川	11月16日(金) 午後7時～	梁川公民館

※時間は、概ね2時間程度を予定しています

※申込は不要です、お住まいの地区の懇談会の会場へお越しください

問 大月市社会福祉協議会 地域福祉担当 ☎(23)2001

消防本部からのお知らせ

秋の全国火災予防運動を実施します

【11月9日(金)～15日(木)】

火災の被害を防ぐために、次の7つのポイントに注意しましょう

【3つの習慣】

- 寝たばこは絶対やめましょう!
- ストーブには、燃えやすいものを近づけない!
- ガスレンジなどの側を離れるときは、必ず火を消してから!

【4つの対策】

- 逃げ遅れを防ぐために、住宅用火災警報器を設置しましょう!!
- 寝具や衣類からの火災を防ぐために、防災製品を使用しましょう!!
- 火災を小さいうちに消すために住宅用火災警報器を設置しましょう!!

○お年寄りや体の不自由な人を守るために、隣近所で連絡を取り合しましょう!!

住宅用火災警報器の設置

昨年6月1日より住宅用火災警報器設置が義務化されています。家族や地域の安心・安全を守るため住警器を設置しましょう。

消防本部 ☎(22)0119



猿橋東部朝市出店者募集

目的 農産物の販路拡大、一駅逸品のPRおよび販売

【日】 毎月2回程度の定期開催
午前9時～午後1時

【場】 富浜町宮谷新道地内
(※12月中旬オープン予定)

【場】 (通称「馬の背」内)

【内】 軽トラックの荷台に陳列しての販売(商品は、工芸品・食品・野菜・果物などなんでも可)

●出店者条件・出店料

次の条件すべてに該当する方が出店可能となります。

- ①市内に居住または事業所を構えている方を優先します。ただし、個人・事業者・法人等の形態は問いません。
- ②提供する商品・サービスについては、大きな制約はありません。ただし、大月地域にゆかりがあったり、

【日】…日時・日程
【場】…場所
【申】…申込
【内】…内容
【問】…問合せ

てオリジナルティのある商品・サービスの提供を推奨します。
③出店料は500円程度(出店者会(仮称)で決定)とします。
④原則、軽トラック・ワゴン車を各自で手配して出店できる方に限ります。
⑤飲食関連の販売については、イベント等での臨時営業許可や移動食品の営業許可証を取っている方に限ります。
※出店される方は、出店者会(仮称)に加入していただきます

【申・問】 申込期限 11月30日(金)

産業観光課 農林業担当

☎(20)1833 FAX(20)1533

✉ sangyou-19206@city.onsuki.lg.jp

山梨県職業能力開発協会

●能力開発セミナー

【日】 12月3日(月)～7日(金)

午後6時～8時
対象 課長、係長、主任、リーダー等の方(経過年数1年以上)

定員 10名(先着順)

【場】 山梨県中小企業人材開発センター(甲府市大津町2130-2)

【内】 事実のつかみ方、言い方や気持ちのつかみ方など

【受】 受講料 6,500円(会員)

【申】 申込期限 11月26日(月)

※定員に満たない場合、中止あり

※詳細は、要問合せ

【問】 山梨県職業能力開発協会

URL http://www.yavada.jp/

地域密着型サービス事業者 募集事業および募集数

●平成25年度開設
定期巡回・随時対応型
訪問介護看護…1箇所

応募方法

応募申請書および必要書類を提出(提出部数は、正本1部、副本7部の計8部)

※詳細は、要問合せ

募集期間

12月3日(月)～平成25年1月21日(月)

※要事前予約

【場・申・問】

介護課 介護保険担当 ☎(23)8035

インフォメーション

募集

イベント・教室

相談

みんなの掲示板



日…日時・日程
場…場所 内…内容
申…申込 問…問合

子ども家庭総合支援センター
からのイベント案内

①親子遊び

日 11月20日(火)・22日(木)
午前10時～11時30分

場 市総合福祉センター2階

対象 0歳～未就学児童

定員 20組(要予約)

内 手遊び・パネルシアターなど
持ち物 子どもの身の回り品
(着替え・おむつ・ミルク)

②子どもの救急法を学ぼう

日 11月15日(木)

午前10時～正午

場 市総合福祉センター4階

対象 市内在住の子育て中の方

定員 15組(要予約)

保護者のみの参加も可

内 救急法やけがの対処法を学ぶ

参加費 無料

※動きやすい服装で参加

インフォメーション

募集

イベント・教室

相談

みんなの掲示板

③児童館クリスマス会

日 12月8日(土)

午後1時30分～3時

場 市総合福祉センター4階

対象 市内在住の児童

定員 50組(要予約)

内 お楽しみ出し物・ゲーム
プレゼント抽選会など

参加費 子ども100円

●共通事項

受付開始日 11月5日(月)

問 子ども家庭総合支援センター
☎(23)1152

親子体験教室

日 12月22日(土) 午前10時

場 勤労青年センター

対象 市内中学生以下の親子
(祖父母も可)

定員 20組(先着順)

内 餅つき体験、鏡餅作りなど

申込期限 11月30日(金)

材料費 1組につき1,200円

申込方法 電話にて申し込み

※当日、材料費を持参

申・問

社会教育課 社会教育担当

☎(23)8050

社会科教室 化石発掘体験

化石の含まれる原石を削って化石発掘を体験

日 11月10日(土)

午前9時30分～11時

場 市郷土資料館

対象 市内の小中学生・中学生

定員 30名程度

※小学校3年生以下は、要保護者
同伴

持ち物 汚れても良い服装・タオル・軍手・金づち(お持ちの方)

参加費 無料

申込方法 電話または直接

その他 お子さんの送迎は、保護者の方がお願いします

主催 郷土資料館・北教研社会科

部会大月支会小学校分散会

申・問

郷土資料館 稲垣☎(23)1511

七保小学校 中山☎(22)4800

郷土史研究講座

場 市民会館4階(視聴覚室)

定員 50名(先着順)

参加費 1,000円(テキスト代)

●第1回日程

日 12月8日(土)

「木食白道」

講師 社会教育課課長杉本正文

●2回目以降の日程

平成25年1月19日(土)

内 「大月市の石仏」

講師 山口英昭氏

内 「大月郷土研究会」

日 2月9日(土)

内 「大月市の仏教」

講師 小笠原博慧氏

(浄土真宗福泉寺住職)

日 3月9日(土)

内 「大月市の名字と屋号」

講師 西室泰照氏

(大月郷土研究会)

※いずれも午後1時30分～3時30分

申・問 市民会館 ☎(22)4811

図書館からのイベント案内

第11回秋の朗読発表会

日 11月18日(日)

午後2時～4時

場 市立図書館2階映像ホール

朗読 朗読ボランティア「如月の会」

プログラム

・燈籠

・ゆうれい貸屋

・天国までの百マイルほか

※参加無料

問 「如月の会」代表 平嶋

☎(23)1976

県環境科学研究所からのお知らせ

①もりのおはなしかい

絵本の読みきかせ

11月18日(日)

午前10時30分～午後2時
所要時間 1回約30分

対象 幼児から小学校低学年生
定員 なし

②きのこ写真展「山梨のきのこ」

11月11日(日)まで開催

対象 どなたでも
定員 なし

③木の香りのキャンダルづくり

12月16日(日)
午後1時～4時

対象 県内の小学生から成人
(中学生以下は保護者と参加)

※昨年の参加者は、参加不可
定員 30名

④環境作品上映会

12月2日(日)
午前9時30分～11時30分
午後1時30分～3時30分

対象 どなたでも
定員 なし

⑤上映作品 午前の部「資源問題」
午後の部「生物多様性」

●共通事項

参加費無料

⑥共通事項

山梨県環境科学研究所
環境教育・情報担当

①について

☎0555-72-6202

②③④について

☎0555-72-6203

桂川ウェルネスパーク

からのお知らせ

①さとやま収穫祭

〜ウェルネス秋のいただき祭り〜

11月11日(日)

午前10時～午後3時

⑦お野菜収穫体験ゲーム、地元

産イノシシと公園産野菜で作るシ

シ鍋無料配布、作家によるクラフ

ト体験コーナー、バルーンアートの

ショー、アルプホルン演奏会、石

窯ピザ焼き体験、焚火で棒パン焼

きなど

⑧ハーブキッチン

11月24日(土)

午後1時30分～3時30分

⑨公園産のシウガと小麦粉で

ジンジャークッキーを作ろう！

たくさん作って乾燥させてクリス

マス飾りにも使おう！

●共通事項

⑩どなたでも ⑪小学生以上

⑫定員

⑬プログラムにより異なる(要問合せ)

⑭15名程度(先着順)

⑮参加料

⑯プログラムにより異なる(要問合せ)

⑰1人500円

⑱申込方法

⑲特になし

⑳予約 窓口・電話・FAX・E

メールのいずれかで参加者全員の

名前、住所、電話番号、年齢(お

子様のみ)

㉑なお申込みされた方に詳細をお伝

えます

桂川ウェルネスパーク

里山交流館内

公園管理事務所 村田

☎(20)3080

FAX ☎(26)5444

info@wellnesspark.ne.jp

有 料 広 告

介護でお困りの方 相談窓口

「私達、ケアマネージャーにお任せください」

大月富士見苑 居宅介護支援事業所

ケアマネージャー 嵯峨・知見

電話 23-0294



デイサービス ラシーク桂台 56-8739(天野)

★認知症の方に対応した定員12名の新しい施設です。

デイサービス 大月富士見苑 23-0294(日向)

★軽度の方から重度の方まで対応したデイサービスです。

デイサービス 優しい時間 田野倉 56-8341(山口)

★一日限定10名の落ち着いた雰囲気の良いデイサービスです。

お気軽にお問い合わせください♪

山梨こびぎ勸学院
北都留学園文化展

日 12月8日(土)

正午〜午後4時30分

12月9日(日)

午前9時〜午後3時

場 市民会館2階市民ギャラリー
クラブ活動や趣味を活かした
書・絵手紙・陶芸・絵画・写真・
手芸品・水墨画などを展示
問 富士・東部教育事務所 橋本
☎(45)7821

「織のあゆみ」展

日 11月3日(土)

平成25年1月9日(水)

午前9時〜午後5時

※休館日あり(要問合せ)
場 県郡内地域産業振興センター
当センター手織体験教室の講
師と生徒による作品展(手織りに
よるバック、ランチョンマットなど)

※入場無料・作品の販売もあり

問 山梨県郡内地域

☎0555-24-4406
地場産業振興センター

「法の日週間行事」裁判員裁判体験

日 11月20日(火) 午後2時〜4時

(受付 午後1時40分)

場 甲府地方・家庭裁判所
(甲府市中央1-10-7)

対象 小学校高学年および中学生
定員 30名(先着順)

参加費 無料

内 裁判所広報用DVD上映、模
擬裁判体験、記念撮影

申込期限 11月9日(金)

受付時間 月〜金曜日
午前8時30分〜午後5時

申・問

甲府地方裁判所 総務課

☎055-235-1133

甲府地方検察庁 企画調査課

☎055-235-7234

甲府矯正展

日 11月23日(金) 祝日

午前9時〜午後3時

場 甲府刑務所
(甲府市堀之内町500)

内 施設見学、受刑者の食事体験
コーナー、矯正関係資料の展示、
刑務所作業製品の展示販売など

問 甲府刑務所企画部門(作業)

☎055-241-8311

みんなの掲示板

日=日時、日程 練=練習日 場=場所 内=内容
対=対象者 定=定員 ¥=参加料、会費 主=主催
持=持ち物 申=申込方法 問=問合先 他=その他

リトミック教室 ～すくすく子育て支援～

音楽にのりながら、お子様と遊びましょ
う。皆さまの参加をお待ちしております。

日=毎週月曜日 午前11時〜正午

場=桂川ウェルネスパーク

¥=400円(材料費)

申=不要

問=担当 ☎090-3337-8981

第13回 真木アート・クラフト市

～それでもつくりつづける～

日=11月17日(土)・18日(日)

午前10時〜午後5時

場=ギャラリー一民前広場

(大月町真木6216)

主=真木アート・クラフト市事務局

問=ギャラリー一民 ☎(23)1488

URL <http://g-min.blog.ocn.ne.jp/>

大ツキタやけ市

日=11月17日(土)
午後3時〜5時(※小雨決行)

【今後の予定】

・次回は、来年4月を予定しています。

場=大月駅前広場周辺

内=お寶市同時開催!

地元の新鮮野菜・飲食店のおすすめの
商品・商店街の掘出し物が沢山

問=大ツキタやけ市実行委員会

天野 ☎(22)1372

人形劇とオペレッタのお知らせ

日=11月30日(金)

開場:午後1時30分 開演:午後2時

場=コラーニー文化ホール(小ホール)

(甲府市寿町21-1)

内=人形劇「ないた赤おに」

オペレッタ「はだかのおうさま」

¥=無料

申=事前に電話にて申し込み

問=帝京学園短期大学 三井・藤巻

☎0551-36-2249

国民年金保険料は
社会保険料控除の対象です！

◆「ねんきん月間」

日本年金機構では、公的年金を身近に感じ、年金制度に対する理解を深めていただくよう、11月を「ねんきん月間」として位置づけ、各種の普及・啓発活動を展開しています。

日本年金機構大月年金事務所においては、「福祉・保健まつり（P7参照）」の際に、同会場で年金の出張相談および国民年金保険料の納付相談会を実施します。厚生年金・国民年金を受給されている方、受給年齢に近づいている方、国民年金の納付のご相談など、お気軽にご相談いただけますので、ぜひご来場ください。

◆年金・納付相談会

日時 11月10日（土） 午前9時30分～正午

場所 市総合福祉センター

持参する物

①年金受給の相談	年金証書・年金手帳
②国民年金保険料の納付相談	年金手帳・納付書・預金通帳 金融機関登録印（口座振替申込者）
①②共通事項	ご本人確認が出来る身分証明書 （運転免許証等）

※本人以外の方が相談される場合は、委任状とお見えになる方の身分証明書（運転免許証等）をご持参ください。

国保・高齢者医療

1. 医療費が高額になったとき

1か月に医療機関に支払った自己負担額が限度額を超えたときは、申請により限度額を超えた額が高額療養費として支給されます。

（*金額によっては合算できない場合があります。）

表1 自己負担限度額（70歳未満の方）

一般	80,100円
上位所得者（注1）	150,000円
住民税非課税世帯	35,400円

表2 自己負担限度額（70～74歳の方）

	外来（個人）	外来+入院（世帯）
一般	12,000円	44,400円
現役並み（注2）	44,400円	80,100円
低所得者Ⅰ（注3）	8,000円	24,600円
低所得者Ⅱ（注4）	8,000円	15,000円

75歳以上（後期高齢者医療保険加入者）の方についても70～74歳までの方とおおむね同じ取扱いとなります。なお、大月市国民健康保険では、該当する方に、医療を受けてから3か月後を目途に「高額療養費について」のお知らせをお送りし、手続きをしていただくようお願いしています。

（注1）上位所得者・・・保険税の算定の基礎となる基礎控除後の総所得金額が600万円を超える世帯の方。

（注2）現役並み・・・同一世帯に住民税課税所得が145万円以上の国保被保険者がいる方。

（注3）低所得者Ⅰ・・・同一世帯の世帯主および国保被保険者が住民税非課税である方。

（注4）低所得者Ⅱ・・・同一世帯の世帯主および国保被保険者が住民税非課税で、その世帯の各所得が一定基準以下の方。

2. 限度額適用・標準負担額減額認定証について

限度額適用認定証または限度額適用標準負担額減額認定証を医療機関に提示することにより医療費自己負担額が限度額までの支払いになります。また低所得者Ⅰ・Ⅱの方は入院時の食事代が軽減されます。

該当になる方は、申請が必要となりますので、保健課国保医療担当の窓口にて手続きをし、受診の際は必ず医療機関に提示してください。発効期日は、申請月の1日からとなります。

なお、低所得者であるかどうかの確認は、保健課国保医療担当までお問い合わせください。

問合 保健課 国保医療担当 ☎(23) 8 0 3 7

～国民健康保険税・後期高齢者医療保険料は、納期限までに忘れずに納めましょう～

はい、地域包括支援センターです

「健やかにいきいきと過ごすために①」

参加しよう！運動器機能向上事業

— パワーアップ教室 —

市では、要支援・要介護状態となる可能性の高い高齢者（※二次予防事業の対象者）に対して、筋力の向上や転倒予防を目的に、市立中央病院の理学療法士の指導のもと、1週間に1回、総合福祉センターにて「運動器機能向上事業—パワーアップ教室—」を実施しています。

参加者からは、「教室に参加して、今までより気分がすっきりしています。」「教室で教わった運動を自宅でも取り組むようになり、運動への意欲があがっています。」などの声が聞かれます。生活元気度チェック票で対象となられた方には、日程表などを送付してありますので、この機会に参加しましょう。

※二次予防事業の対象者・・・「生活元気度チェック票」の結果により介護予防事業（運動器、口腔、栄養）への参加が必要とされた方



教室内でのストレッチのようす



腰痛・膝痛についての学習のようす

問合せ 介護課 地域包括支援センター

☎(23) 8 0 3 4

富士・東部保健事務所

感染性胃腸炎にご注意！

ノロウイルスやロタウイルスによる感染性胃腸炎は、1年を通して発生しており、特に冬季には流行します。

健康な方は、軽症で済みますが、子どもや高齢者などで重症化することがあります。

●感染原因・経路

①汚染された食品の喫食

②感染者のふん便・嘔吐物を処理した人の手等を介しての感染

●予防方法

①食品はよく加熱する

②人のふん便・嘔吐物を処理する際には、必ず手袋等の着用、換気、塩素系漂白剤での消毒を行う

③トイレや嘔吐物処理後、外出先からの帰宅時、また、食事の前には必ずハンドソープ等を使い十分な流水で手を洗う

問合せ 地域保健課

☎ 0 5 5 5 | 2 4 | 9 0 3 5

11月9日～15日は

『山梨禁煙週間』です

たばこは、吸っている本人だけでなく、受動喫煙により周囲の人への健康にも様々な影響を与えます。

長期間たばこの煙を吸うことで、様々な病気になりやすくなったり、妊婦では、流産や低体重児出産などのリスクが高まったりする事が明らかになっています。

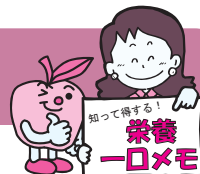
保健所では、たばこ健康に関する正しい知識の普及、多数の者が利用する施設の禁煙・分煙の推進、未成年者の喫煙防止対策などに取り組んでいます。

この機会に、たばこの害について正しく理解し、ご自身・周囲の方の健康のためにも、たばこの煙のない社会について考えてみましょう。

問合せ 健康支援課

☎ 0 5 5 5 | 2 4 | 9 0 3 4

さつまいも



秋の味覚さつまいもについて紹介します。

主な栄養成分と働き

- 炭水化物・・・体のエネルギー源になる
- 食物繊維・・・便通を促し腸内環境を整える
- ビタミンE・・・血行促進、抗酸化作用
- カリウム・・・体の余分な塩分を排出する
- ビタミンC・・・筋肉・血管・皮膚・骨を強くする

一調理のポイント

- ・切ったらすぐに水をつけてあく抜きを行います。
- ・いも類のビタミンCはでんぷん質にガードされ熱で壊れにくいのが特徴です。
- ・ゆっくり加熱することで甘みが増すので、電子レンジよりも蒸し器やオーブンで時間をかけて加熱するのがおすすめです。食物繊維も多いので皮ごと食べるのがよいでしょう。

一選び方のポイント

- ・皮の色艶がよく、表面に凹凸おうちつがないもの
- ・ひげ根のあとが小さいもの
- ・あまり細くないもの

食事を通して家族みんなで健康づくり

毎月1日～7日は「家族で食事週間」

知って得する! 保健師@ mame-chishiki

保健課 健康増進担当 ☎ (23) 8038

インフルエンザを予防しよう!

いよいよ、今年もインフルエンザが流行しやすい時期がやってきました。インフルエンザについて知り、予防することで元気に過ごしましょう。

【インフルエンザと風邪の違い】

風邪は様々なウイルスによって起こり、症状の多くは、のどの痛み、鼻水、くしゃみや咳などが中心です。インフルエンザは、38℃以上の発熱、頭痛、関節炎などの全身症状が特徴です。あわせて風邪と同じようなのどの痛みや鼻水、咳などの症状も現れます。

【予防策】

①外出後の手洗い等・・・手洗いをする事で、手や体についたインフルエンザウイルスを取り除くことができます。うがいも、感染症予防として、口腔内からの細菌・ウイルスの侵入を防いでくれます。

②適度な湿度の保持・・・空気が乾燥すると、のどの粘膜の防御機能が低下し、インフルエンザにかかりやすくなります。適度な湿度(50～60%)を保つことも効果的です。

③十分な休養とバランスのとれた食事・・・体の抵抗力が弱っていると、インフルエンザにかかりやすくなってしまいます。十分な休息とバランスの良い食事で体の抵抗力を高めましょう。

④人込みへの外出を控える・・・流行が始まったら、人の多い場所への外出を控え、外出する際はマスクをつけるなどの対策をして感染を防ぎましょう。

⑤流行前のワクチン接種・・・予防接種を行うことで、必ずしも感染を防ぐということはありませんが、感染した場合に、重症化を防ぐことができます。ワクチンを接種し、効果がでるまでに約2週間かかり、維持できる期間は接種してから約5か月とされています。流行前の接種が効果的です。

市では、65歳以上の方を対象に予防接種費用の助成を行っています。インフルエンザかな?と思うような症状があった場合には、早期に医療機関を受診しましょう。他の人への感染を防ぐためにも、早期の受診が必要です。インフルエンザに関する事、予防接種、健康に関する事など、保健師までお気軽にご相談ください。

こんにちは保健師です



11月の休館日

日	月	火	水	木	金	土
				1	2	3
4	5	6	7	8	9	10
11	12	13	14	15	16	17
18	19	20	21	22	23	24
25	26	27	28	29	30	

★今月のお薦め図書

- ・震える学校 (山脇由貴子)

なぜいじめが繰り返されるのか？学校改革のアドバイザーとして活躍する著者が、健康な学校を取り戻すための具体的な方法を示した一冊。

★新着図書《一般図書》

- ・津波被災前・後の記録 (河北新報出版センター)
- ・めぐみと私の35年 (横田早紀江)
- ・ニッポンの滝100選 (北中康文)

★おすすめの子供図書

- ・ボンテとベッキとおおきなプリン (仁科幸子)

ふたごのねずみ、ボンテとベッキが野原で見つけた大きなプリン。パツヤやリスもやってきて、プリンを持ち主に返すか、食べてしまうか、相談を始めるが…。大月市出身絵本作家の待望の新作。

★新着図書《児童図書》

- ・ゆうれい回転ずし本日オープン！ (佐川秀枝)
- ・わたしのくつ (まるやまあやこ)
- ・とくとくとくん (片山令子)
- ・へんしんおんせん (あきやまだし)
- ・りんご畑の12か月 (中武ひでみつ)

★展示のご案内

- ・『職員おすすめの本』(～12月27日:1階展示架)
- ・『子どもにすすめたい本』(～12月27日:2階展示ホール)

★おはなし会・よみかきせ

- ・「ちいさなおへや」
絵本とおはなしの会『ぐりとぐら』
対象は幼児 内容 絵本の読み聞かせ、手あそび
21日(水)午前11時～ 2階おはなしコーナー
- ・「たのしいひととき」
朗読ボランティア『如月の会』 対象は幼児
内容 本、紙芝居の読み聞かせ
9日(金)午前11時～ 2階おはなしコーナー

★お知らせ

予約資料は、連絡した日から7日以内にご来館ください。(7日を過ぎると予約を取り消します。) ご来館できない場合は、ご連絡をお願いします。

図書館利用案内・開館時間 (※図書館の運営には、電源立地地域対策交付金が活用されています。)

- 「火・水・木・金」… 午前9時～午後7時
- 「土・日・祝日」… 午前9時～午後5時

問合せ 市立図書館 ☎(22) 4 8 1 5

相談室から一言

根拠のある自信、ない自信

「根拠のない自信・根拠のある自信」ということをよく耳にするようになり、どちらが子どもの成長に有効か考えてみました。私は根拠のある自信が有効だと思いました。しかし「根拠のある自信は、その根拠が崩れたら自信も一緒になくなってしまう」と聞きました。

思い返してみると、子どもの頃は親に認められ、根拠のない自信に溢れていました。誰がどう思おうとも自信を持ち、その力で幾多の困難を乗り越えてきました。それが年齢を重ねるにつれ、増えた知識や知恵に反比例して、徐々に自信がなくなって来たように思います。

根拠のない自信を土台にして、体験や経験・実績を積み上げて根拠のある自信が生まれ、強い信念となります。成長のために、根拠のある自信も、ない自信も必要です。そのために親の認める・褒めるということが必要です。親が子どもに伝わるように愛情を注ぐことができれば、そして子どもが愛情を感じ取ることができれば、情緒が安定し、やる気が出て、自分らしく生き、自己肯定感を持ちます。そして確実に子どもは自信を持ちます。

【教育相談室のご案内】

◆相談内容

「就学」や「学校生活の悩み」など

◆相談方法 面接相談

◆相談日・時間

毎週月・火・木曜日
午前9時30分
～午後3時

◆申し込み先

大月市教育相談室
(市役所内)

☎(23) 8 0 5 8

※相談は無料で、秘密は厳守します(要予約)
お気軽にご相談ください



今月のイベント情報などのお知らせです。
詳細は、お問い合わせくださいね!

12 DEC

日 月 火 水 木 金 土

						1
						8
						15
						22
						29
						31

2012 霜月

おおつき情報カレンダー

日 sun	月 mon	火 tue	水 wed	木 thu	金 fri	土 sat
				1 友引 ●メールマガジン 配信日	2 先負	3 仏滅 ●秀麗富嶽十二景 ハイキング
4 大安 結	5 赤口 法	6 先勝 人	7 友引 消	8 先負 心 ●親子遊び 楽器で 遊ぼう	9 仏滅 消	10 大安 ●福祉保健まつり P 7 ●化石発掘体験 P 18 ●年金・納付 相談会 P 21
11 赤口 結 ●さとやま収穫祭 P 19	12 先勝 心	13 友引 ●平成 24 年分年末 調整等説明会 P 13	14 仏滅 下弦 A J	15 大安 登 心 ●子どもの救急法 を学ぼう P 18	16 赤口 成 消	17 先勝 G
18 友引 結 ●第 11 回秋の朗読 発表会 P 18	19 先負 心	20 仏滅 行人 ●親子遊び P 18	21 大安 法 消 ●市内一斉ウォー キング	22 赤口 心 ●親子遊び P 18	23 先勝	24 友引 G
25 先負 結 ●第 3 回郷土の歴 史探検ツアー	26 仏滅 心	27 大安 ●七保小出前学習 会 P 8	28 赤口 新月 C	29 先勝 心	30 友引 消	1 先勝 G
			満月 F			12 月

●今月の納税期限 ★国民健康保険税/★介護保険料/★後期高齢者医療保険料 5期納期

上記表のマークについて

各種相談情報

法 … 法律相談 (要予約) 午前 9 時～正午	後 市民課 (23)8023
人 … 人権相談 午後 1 時～3 時	市 市民課 (23)8023
行 … 行政相談 午後 1 時～3 時	後 市民課 (23)8023
登 … 登記相談 (要予約) 午後 1 時～2 時 30 分	市 市民課 (23)8023
消 … 消費生活相談 午前 9 時～午後 4 時	後 市民課 (23)8023
心 … 心配ごと相談 午前 9 時～	福 社会福祉協議会 (23)2001
成 … 成年後見制度無料相談 午後 1 時 30 分～	後 介護課 (23)8034
結 … 結婚相談 午後 1 時～5 時	市 結婚相談所 (22)4811

※略称

後…市役所 **福**…福祉センター **後**…保健センター **市**…市民会館

子育て支援情報

A 4 か月児 (H24.6) 健診	午後 1 時 15 分受付
B 9 か月児 (H24.1) 健診	午後 1 時 15 分受付
C 1 歳 6 か月児 (H23.4) 健診	午後 1 時 15 分受付
D 2 歳児 (H22.10) 歯科健診	午後 1 時 15 分受付
E 2 歳 6 か月児 (H22.4) フッ素塗布	午後 1 時 15 分受付
F 3 歳児 (H21.9) 健診	午後 1 時 15 分受付
G ママパパ学級	午後 1 時 20 分～
H 育児教室	午後 1 時 20 分受付
I もぐもぐ (離乳食) 教室	午前 9 時 20 分までに受付
J ビッグムンパレ - (乳児)	午前 10 時～
K ビッグムンパレ - (幼児)	午前 10 時～

※場所 保健センター ※問合せ 保健課健康増進担当 (23) 8038



HOT SPOT まちの話題



ボールパーソン入場



フェアプレイ宣言



選手と手をつないでの入場行進

大月市サンクスデーとして開催されたこの日、市内の子も達が選手と手をつないでの入場行進やボールパーソン、フェアプレイフラッグの入場など様々な協力を行いました。また、阿波踊りの演舞、おつけだんごの出店などもあり、大月を大いにPRしました。

チームもJ1昇格を果たし、熱気につつまれた一日となりました。

V F 甲府
10 / 14
大月市サンクスデー
小瀬スポーツ公園（山梨中銀スタジアム）



金婚祝賀式

10 / 6 市民会館

長い歳月を共に助け合い支え合って歩んでこられたご夫婦の結婚50周年を祝う金婚祝賀式が24組のご参加をいただき開催されました。

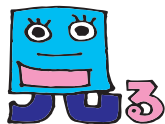
当日は、大月シルバーコーラス「銀の鈴」による合唱や大月市三曲連盟による琴、三味線などの演奏も行われ、和やかなお祝いの席となりました。



おもてなし講演会 10 / 2 市立図書館

(やまなしおもてなしアドバイザー 高野登さん)

市や関係団体で構成する「おおつき・心あつまるおもてなしの心推進協議会」では、様々な活動をしています。その一環として行われたこの講演会では、相手を思いやる接客術など豊富な話題に、参加者の皆さんは、熱心に耳を傾けていました。大月を訪れる方々に対し、おもてなしの心での接客と魅力を発信し、再訪に繋げましょう！



マーチング演奏



大月警察署前での街頭指導

大月市交通安全フェスティバル
9 / 23 大月警察署前・市民会館



交通安全弁論

一日警察署長に七保町出身で山梨クイーンビーズバスケットボールチームの期待の新人小泉陽代選手を迎え、大月市交通安全フェスティバルが行われました。

大月警察署前での街頭指導や市民会館での様々な催し（大月東中学校天野さんによる交通安全弁論、鳥沢幼稚園児によるマーチングなど）が行われ、交通事故のない安全で安心なふるさとを築くことを誓いました。



親子2代で図書館に貢献
10 / 16 市長室

仁科幸子さんは、図書館記念行事での絵本の読み聞かせなどの活動を行い、父の松雄さんは、7年間で約800冊の本を寄贈されています。

この度、幸子さんは「日本のアンデルセン」とも呼ばれている童話作家浜田広介「第23回ひろすけ童話賞」を受賞されることとなり、市長室を表敬訪問されました。



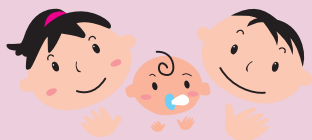
「第25回関東地区ミニバスケットボール 9 / 26 市長室
南房総市TOMIURAさざ波大会 優勝
猿橋ミニバスケットボールスポーツ少年団」

関東地区大会において優勝した「猿橋ミニバスケットボールスポーツ少年団」が市長室を訪れました。メンバー20名がチームの理念である「みんなのためにがんばり、みんなのために助け合い勝利を目指す」を実践し、見事栄冠を勝ち取りました。今後の活躍がますます楽しみです。



インタビューに答える
杉本聖友華キャプテン

★身近な話題をお伝えするコーナーです。あなたの地域の情報をお待ちしています。



11月生まれの 元気な子



あまのあまは
天野明穂ちゃん(1才)
笹子町白野
「食いしん坊&暴れん坊!! イタズラ大好き、やんちゃすぎる娘です☆」



あんだろ
安藤舞ちゃん(1才)
七保町葛野
「パパママの背中が大好きな笑顔がとってもかわいいまいちゃんです♡」



いなちひろ
伊奈千尋ちゃん(1才)
大月町真木
「我が家の姫はいたずら大好き!! 可愛い三姉妹の末っ子です。」



すづもろみ
杉本瑠海ちゃん(1才)
富浜町鳥沢
「お兄ちゃん大好きな瑠海です」



つゆぞ
露崎らちちゃん(1才)
飯岡町ゆけ丘
「食いしんぼうで、いたずら大好きなならです!!」



のちとら
野本紗良ちゃん(2才)
富浜町鳥沢
「くだもの、ブランコと、わんわんと、虫さんと、それに妹のそらちゃんだーい好き♡」



ますいさや
増井奏陽ちゃん(2才)
御太刀1丁目
「水遊び大好き、公園大好き、とにかく元気なやんちゃ坊主です」



ちりくほみおん
森久保美音ちゃん(2才)
大月町花咲
「あんぱんまんが大好き♡9月にねえねになって、より一層パワフルなみいちゃんです!!」



やまさきおり
山善衣織ちゃん(2才)
富浜町鳥沢
「5月に妹が生まれ、いおりんもおねえちゃんに★ママよりも面倒見がいい、小さなお母さんです♪」



あまのひろ
天野妃彩ちゃん(3才)
富浜町富谷
「弟の友君大好き! ママの代わりにお任せください!!もうすっかりお姉ちゃん...?です」



あんだごころ
安藤心ちゃん(3才)
七保町葛野
「お外大好き ワンパク娘の心さん 近所の人気者♡妹思いのお姉ちゃん」



ほのちとら
榎本怜真ちゃん(3才)
富浜町鳥沢
「ぼくは、大きくなりたい。EXILEか、じいじみたいになりたいです。」



河野翼ちゃん(3才)
飯岡町奥山
「好奇心旺盛で、色々な遊びに毎日夢中です」



杉本陸駆ちゃん(3才)
富浜町鳥沢
「いつも元気でやんちゃな陸駆です」



田中しおりちゃん(3才)
駒橋1丁目
「プリキュア、キティ、ピンク、ハートかわいものが大好きなしおり♡」



内藤光紀ちゃん(3才)
大月1丁目
「阿波踊り大好きなみつくん☆来年は一緒にできる...かな?(*;」



橋本陽ちゃん(3才)
猿橋町猿橋
「歌とダンスが大好きなイタズラっ子♡これからも笑顔いっぱい元気な育ってね!!」



星野寛斗ちゃん(3才)
猿橋町桂台
「いつも元気な我が家の怪獣。俺、参上!!!」



ほっとタイム

朝夕がめっきり寒くなりましたね。富士山も雪化粧し、美しい眺望が市内のあちらこちらから見られます。我が家では徐々に冬支度をしますが、コタツなどを出すタイミングが難しいです。どんな場合でも、タイミングって重要ですね。逸しくなりませぬ。情報をお届けするようがんばります。(K)

平成21・22・23年の12月生まれのお子さんを募集します。掲載希望の方は、11月15日(木)までに、お子さんの写真(頭部の周辺に余白のあるもの)とお子さんの名前、生年月日、保護者の名前、続柄、住所、電話番号、20文字程度のメッセージを添えて、ドシドシご応募ください。

また、メール送付を希望される方も同様の内容を記載して、[kouhoku-19206@city.otsuki.lg.jp]に送信ください。受信確認後、返信メールを送付させていただきます。なお、送信する際は、タイトル「広報おおつき12月号元気な子」と必ず明記してください。

メール送信後、1日以上経過しても返信が来ない場合には、メールが届いていない可能性があります。お手数でもご確認ください。(ただし、土・日・祝日を除きます。)

※お写真は、返却しませんので、ご承知ください。

