

広報

# お お おつき

No. 653

あなたにも  
大きなツキが  
ありますように!

Public  
Information  
Otsuki

6 JUN

2012.

BIG MOON

## Contents

- P.02 本市の山々
- P.06 対話集会
- P.09 大月駅前広場暫定供用開始
- P.10 総合計画後期基本計画
- P.15 景観計画
- P.16 中央病院診療予定表
- P.17 市役所の延長窓口について
- P.18 かがり火市民祭り
- P.19 暮らしの情報
- P.33 おおつき情報カレンダー
- P.36 6月生まれの元気な子



熱戦の郡内大会

第37回郡内少年野球大会大月市大会：市営野球場

魅力再発見

# 本市の山々

最近、市内でトレッキング姿の若者を目にしたことはありませんか。おしゃれな山ファッションに身を包んだ人たちは『山ガール』『山ボーイ』と呼ばれていて、ひと昔前の山の登山風景から様変わりし、若者の姿が多く見られるようになりました。

週末になると首都圏等から彼らが「大月」を目指し、訪れます。彼らは口をそろえて「大月の山」は、すばらしいと話します。

大月に住んでいる私たちは、その魅力に気がついていいるでしょうか。

今月は、その山の魅力について特集します。中でも人気のある岩殿山、雁ヶ腹摺山、高川山を紹介します。

一度、「大月の山」に登ってみてください。山頂からの眺望を見ながら飲むコーヒーは最高ですよ。

大月の週末は、色とりどりの「山ファッション」の登山客がたっくさん！



華やか！鮮やか！

岩殿山山頂



「(大月の山は) 登山口に入った瞬間から、空気がおいしい感じがする。どの山も富士山が見えるのが魅力かな。」と話す根元さん。  
(千葉県在住：写真左)

「(岩殿山は) 花や野草も多く、見つけるのが楽しい。歴史にも触れられる。すっかりリピーターです。他の山も楽しんでます。」と話す北原さん。(東京都在住：写真中央)

「(大月の山は) 私が住んでいる近所にひとつほしいくらいすばらしい。遠くからでもつい来てしまいます。」と話す加藤さん。(千葉県在住：写真右)

岩殿山山頂



「(大月の山は) 都心から近く、駅から登山口まで歩いて、気軽に登れるところが魅力です。富士山が見えて景色もすばらしい。トレッキングイベントもやりやすい」と話す高橋さん。  
(神奈川県在住)



## 見どころ①

一度は登ったことありますか？“岩殿山”改めて登ってみよう！！



### 本市のシンボル”岩殿山”の魅力

#### おすすめの登山ルート

岩殿山は、標高634メートル。大月駅から山頂までは徒歩で約60分。富士山の眺望と桜の時期がおすすめです。



#### ルート案内① 大月駅から山頂

～富士山を横目に歴史ロマンを感じる散歩道～



**登山口 (1)**  
大月駅より約20分  
高月橋付近に駐車場も完備(10台程度)。登山口までの歩道も整備されています。



**登山道 (4)**  
(ふれあいの館～山頂)  
この付近は、大きな岩が多くあり、また城跡の趣きが味わえる場所です。



**登山道 (2)** (登山口～ふれあいの館) 4月は桜、5月はツツジ、その他にも多くの花や野草を見ることができ、富士山を見ながら、登れます。



**山頂 (5)**  
山頂は広く、眺望もすばらしいです。富士山も絶景です。東屋もあり、富士山を見ながら、お弁当を楽しめます。



**ふれあいの館 (3)**  
中腹の丸山公園内に中世の城をイメージした建物。小山田氏の歴史に触れられます。2階からの眺めは最高。

#### ルート案内② 山頂から稚児落とし

～ここからは、岩場などがあり  
見どころ！ 少し上級者向けに！～



**岩場 (6)**  
スリル満点の2つの岩場があります。2つとも岩場を避ける巻き道もあります。はじめは、少し怖いですが、超えたときの安心感と達成感、必ず忘れられない山となります。



**稚児落とし (7)**  
名前は、岩殿城落城の際、この大岩壁まで来ると突然子供が泣き出し、追っ手に察知されそうになり、やむなくこの岩壁上から落とし、雁ヶ腹摺山方面に逃れたという話に由来します。稚児落としはスパッと下まで切れ落ちた断崖で、上から見下ろすと背筋がゾクとするような絶壁です。

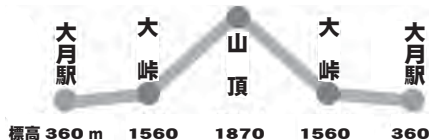
## 見どころ②

### お札に使われた富士の眺め“雁ヶ腹摺山”

～本年5月、林道が開通しました。登るなら今です！～

#### おすすめの 登山ルート

雁ヶ腹摺山は、富士山の眺めがすばらしくて、人気の山です。お車などで、真木小金沢林道までを大峠まで行き、大峠から山頂までは徒歩で約60分。



写真右から2番目  
三野谷さん（観光ボランティアガイド）

秀麗富嶽十二景写真コンテスト入賞作品



大峠はトイレ、駐車場があって便利！！  
近いし気軽に登って楽しめるところがいいです。富士山の眺めは最高！！

## 見どころ③ 山頂 360° パノラマのど迫力“高川山”

～登りやすさ、眺望ともに大月トップクラス！！初心者には最適です！！～



登山者に道を案内する観光ボランティア  
ガイドの藤本さん（写真：右）

#### おすすめの 登山ルート

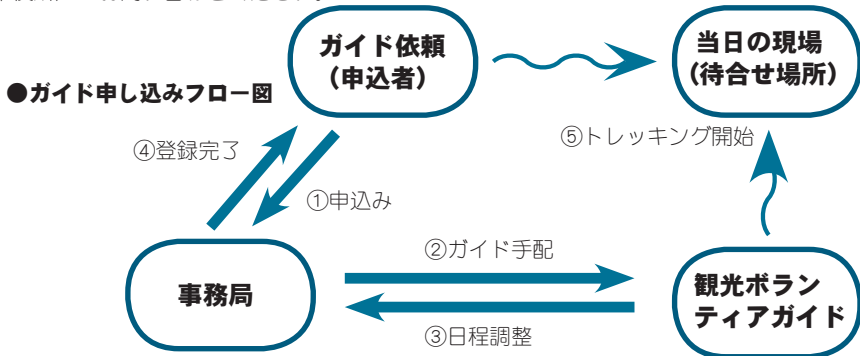
高川山は、低山で比較的登りやすい山ですが、頂上に展開する風景はダイナミックです。初狩駅から山頂までは徒歩で約110分。



## 最後に本市の山々に登山者が関心を持つ戦略

### 1. 観光ボランティアガイドによる誘客

「初めての山は不安だなあ」「登山を始めたいけど、どうしたらいいか・・・」  
 そんな方々のために”大月の山”をご案内します。大月市秀丽富嶽十二景の山を「大月市観光ボランティアガイド」をご案内します。本年10月に、「八駅八山八富士トレッキング」県東部 JR 8 駅ボランティアガイドの運用も開始します。申し込みは同様に事務局(市役所)へお問い合わせください。



### 2. QRコードからつながる地域の活性化

～さまざまな情報を入手しよう～

市内の各登山道案内板や駅の案内板などに『みどころ』『登山情報』『交通案内』や『一駅逸品・おみやげ』といった情報を簡単に得ることができるQRコードを設置しています。



設置場所の様子

#### < QRコードからの取得方法 >

手順① (読み取り準備)

お手持ちの携帯電話の機能やアプリから「バーコードリーダー (メーカー・機種により名称が異なる場合があります)」を選択

手順②

カメラで読み取るQRコード全体が写るように撮影します。うまく撮影できるとコードに埋め込まれたURLやメールアドレス、住所などが表示されます

手順③

情報取得山の案内や注意情報等が取得できます。また、山頂ではご褒美画像も取得できます。主な設置場所 市内JR各駅、各登山口、中腹、山頂等



問合 産業観光課 観光担当 ☎(20) 1 8 2 9

# 市政協力委員長委嘱式 並びに対話集会を開催しました

4月21日(土)、22日(日)猿橋中学校と市民会館において、「対話集会」が行われました。

石井市長は就任以来、「市民との対話」を重視するため、地域に赴き、積極的に意見交換する場を設けています。市政運営においては、行政の透明性をさらに高め、各世代間の幅広い意見を集約する中で、自助、共助、公助の意識を理解していただきながら、市民総参加の市政を「目指し」「任んでよかった」と思えるような、大月市の環境に最も適した施策の展開を目指しています。

対話集会では、市長が対話に先立ち映像と共に主要施策について説明し、意見交換を行いました。

その概要について紹介します。

## ○市長説明要旨

私が、市長に就任以来、取り組んできました「**これまで**」として、市長二期目を迎え、今後、取り組むところとしている「**これから**」のお話しをし、また、市民の皆さんのご理解とご協力をいただき、共に市政を推進していきたいと考えています。

## 財 政

- ・主な一般財源の10年推移を表で説明(※一般財源とは、目的が限定されていない、自由に使える財源)
- ・今後、一般財源は、市税の減少や人口変動等により減少の見込み
- ・普通会計(一般会計と短大特別会計の計)の借入残高の推移としては、平成23年度まで160億円台前半で推移したが、小中学校施設耐震化および土地開発公社健全化により、一時的に増加の見込み
- ・市の全ての借入金残高は、普通会計を加え、平成25年度までは330億円台を推移し、平成26年度以降は減少の見込み

## 病 院

- ・「救急医療を充実し、県東部地域の救急応需体制を確立」のため、国の地域医療再生臨時特例交付金事業に応募
- ・災害拠点病院耐震化事業の追加採択を受け、新病棟を建設
- ・事業費は、27億6千万円で、国、県から約15億、市・病院から約12億6千万円を充て、30年の起債等を予定
- ・工事概要は、新病棟として地下1階地上5階、現在の別館等は耐震補強、老朽化した本館は解体・撤去
- ・新病棟は、本年11月に着工予定
- ・平成26年7月末には、全ての事業を完了する予定

## 第6次総合計画

- ・総合計画は、「市の行政運営の指針となる最上位の計画」
- ・現在の計画は、平成19年度から平成28年度までの10年間の基本理念、基本目標などを示した基本構想と前期(H19~23)、後期(H24~28)に実施すべき施策などを示した基本計画で構成
- ・この度、前期基本計画の終了に伴い、本年3月に平成24年度から28年度までを計画期間とした後期基本計画を策定

## 教育施設整備の充実

- ・小中学校の適正配置計画は、平成18年3月に審議会からの答申を受け、同年6月に策定
- ・小学校15校は、平成20年度から適正配置を実施し、平成28年の完了時には、初狩小、大月東小、七保小、猿橋小、鳥沢小の5校とする計画
- ・中学校は、5校から、大月東中、猿橋中の2校とする計画
- ・教育環境整備として、平成22年3月に鳥沢小学校体育館、翌年3月に七保小学校体育館が完成
- ・東中の新增改築工事は、約15億3千万円で平成24年から25年度を予定
- ・東小は、校舎新增改築及び大規模改造事業、屋内運動場整備事業を約15億5千万円で実施予定
- ・閉校した跡地のうち、旧梁川小学校は、本年4月から学校法人・自然学園・芸術文化コースの校舎として活用



## 大月駅周辺整備

幾多の紆余曲折を経て、平成 19 年から事業を開始

→当初事業費は 63 億 4 千 3 0 0 万円だったため、財政負担を考慮し、平成 21 年に「南北自由通路および大月駅橋上駅舎化」を一時凍結

→結果として、約 42 億円の歳出を削減、完成は本年 7 月中の予定

→ソフト事業として、「賑わいづくり社会実験」①駅前夕市事業、②大月コンシェルジュ事業、③おもてなしストリート事業、④街なか魅力発見事業、⑤“大ツギ”軽トラック市事業の 5 事業を実施

## こども園

この事業は、幼稚園と保育園（所）の一体化に向けた取り組み

・本市の出生者数は、平成 3 年度の 3 1 6 人が、ここ数年は 1 3 0 人台にまで減少

・幼稚園児は、平成 3 年度の 5 6 5 人が、平成 24 年 4 月には 2 1 5 人に、保育園児も 4 1 0 人が 3 0 7 人と減少

・現在、幼稚園は、民間 4 園、保育園（所）は、民間 3 園、公立 3 所

・園児数の減少に伴い、「将来的な経営継続への不安」、「子どもどうしのふれあいの減少」、「自主性や社会性が育ちにくい」などが課題

・保護者ニーズに対応するため、「乳幼児保育」、「障害児保育」、「保育園による時間外保育・延長保育」「幼稚園による預かり保育」などを実施

・国では、「幼稚園と保育園（所）の一体化」を推進、国の基本制度は、「質の高い学校教育、保育の一体的提供」（こども園の創設）、「保育の量的拡大」、「家庭における養育支援の充実」を重点

・今後は、国の動向を見極めるなかで、今年度中に幼稚園と保育園（所）の適正化や、本市の状況に最も合った「こども園」の創設に向けた方策のとりまとめを推進

## 防 災

・今年度、土砂災害警戒区域、避難所、公共施設などを記したハザードマップを全世帯へ配付を予定

・避難所は、地震、風水害等、災害の種類に応じて見直す予定

・「自助」、「共助」の観点で、平成 22 年度から市独自の講習会を開催、今まで、62 人が受講し、今後も継続して実施

・「東日本大震災」への支援として、職員を派遣（消防職員…延べ 30 名、一般職員…11 名、薬剤師…1 名）

・旧梁川小学校を一時避難所として準備（市民から支援物資を収集）

・市内への避難者支援（市営住宅、情報提供）

・避難状況は、市営団地、県営団地、実家・親戚宅へ、計 25 世帯 50 名

（\*現在、親戚・1 世帯 3 名以外は、帰郷）

・被災地への支援は、福島県南相馬市へ物資搬送

・義援金は、福島県、宮城県、岩手県、茨城県へ贈呈

・消防庁舎は、防災対策拠点の整備として、平成 22 年度に咲田地区内に移転、同一敷地内に市の建設、農林部門等を集約することで、情報交換や現場協力体制を強化、また、平成 23 年度に「屈折はしご車」を更新、本年 8 月までには、救助工作車を更新予定



## ■質疑応答

Aさん

街の活性化を考える上で、市外から移り住んできた人の意見を聞いてほしい。また、大月駅北側について、もう少し具体的に教えてほしい。

市長

市に昔から住んでいる人達は、自然の豊かさなどの素晴らしさが見えにくくなっています。一方、移り住んで来られた方は、自然を感じ、客観的な視点を持っていますので、意見を聞きたいと考えています。

また、大月駅北側の開発のポイントは、駅の利便性や中央線で分断されている南北の一体化が重要であると考えています。北側をどんな街にしていこうかは、皆さんの意見を聞きながら進めて行こうと考えています。

Bさん

「おつげだんご」のPR方法を教えてほしい。

産業建設部長

一つは、「おつげだんご」専用パンフレットをお配りしています。また、市のガイドマップへの掲載や一駅一品事業として取り上げており、トレッキング者向けのパンフレットに掲載し、大月駅などで配布しています。

Cさん

市民会館の建設や改築予定、大月駅北側は大規模な公園にしたら、財政の立ち直し方法を教えてほしい。

市長

市民会館は市の人口から考えますと、適正な規模であり、耐震化されていますので、まずは病院、次に学校の順に整備していきます。

大月駅北側は民間業者による開発ですが、皆さんの意見も聞きながら、開発者と調整したいというのが、今の基本的な考え方です。

財政の健全化は、歳出の抑制はもちろん、借入金の軽減に重点を置いています。土地開発公社は、国の制度活用を検討しております。また、はしご車の導入については、近隣市と負担し合いながら、市の支出を減らす取り組みをしています。

Dさん

市長の退職手当カット、水道料金値上げについて、考えを教えてください。

市長

いろいろな削減方法があります。具体的には、副市長を置かないこと、交際費減額や私自身も就任以来、給与を20%カットし続け、年間で約2千4百万円程度を削減しています。また、一時期は職員給与も2%カットしました。単に、パフォーマンスはしないと考えています。

水道料金は、私が4月から企業長になりましたので、今、皆さんにきちんと開示できるように情報を整理し、説明したいと考えています。

Eさん

市も暴力団対策に協力してほしい。

市民部局長

市では、本年4月に、「大月市暴力団排除条例」を施行し、暴力を恐れない、暴力団に金を出さない、暴力団を利用しないこと、そして、暴力団事務所を開設させないことを目的としています。今後は、官民が一体となる、暴力団追放のための総決起大会等を予定していますので、皆様のご協力をお願いします。

Fさん

企業進出の要件、ハザードマップは地域ごととなるのか教えてください。

市長

企業の要望にお答えできないことは、道路が狭く、上下水道の整備の遅れ、土地が狭いということがあります。従いまして、自然環境にマッチする企業誘致が望ましいと思いますし、自然を活用できる誘致を考えて行きたいと思っています。

総務部長

孤立対策として、今年度は笹子・瀬戸・梁川地域に衛星携帯電話の導入を予定しています。また、ハザードマップは、地域の皆さんとお話をしながら、有効に使える内容にしたいと考えています。

Gさん

適正配置後の学校の名称は、心機一転できるように新たな校名にしてほしい。

市長

地域を意識しないような名称が望ましいと思いますので、今後は、議論していく必要があると考えています。

教育長

平成28年3月の適正配置完了前に、皆さんと相談したいと考えています。

Hさん

自治会ごとの自主防災倉庫に、食糧や水などを配備してほしい。

総務管理課長

市内全域をカバーするため、市が直接管理している備蓄倉庫があり、食糧等を備蓄しています。自主防災会の倉庫は、地域管理となっており、資機材のみを配備してあります。最近では、自主防災会が、独自に食糧等を準備している地域もありますので、自助・共助の精神に基づきまして、地域ごとの対応をお願いします。

## 平成24年度 市政協力委員長委嘱式

地区対話と同日に委嘱式を行い、昨年度までご協力いただきました市政協力委員長や区長に対しまして、感謝状をお渡ししました。



問合せ 秘書広報課 広聴広報担当

☎(23)8005



## 大月駅前広場の暫定供用開始に伴うご利用について(お願い)

大月駅前広場の整備は、平成19年度から事業に着手し、本年7月中旬にすべての工事を完了する予定です。これに伴いまして、本年6月中旬から駅前広場の一部が供用開始となります。

これまでの駅前広場の利用形態が変わり、下の見取り図(イメージ図)のとおり、ロータリー形状での一方通行となります。(水色の矢印が車の動線)

特に、ご利用の際は、道路交通法による交通規制が適用されますので、道路標識に従い交通ルールを遵守されますようお願いいたします。

なお、「一般車のりば」は、コインパーキング内となります。表示に従ってご利用をお願いいたします。

### ● 「一般車おりば」(下図①)

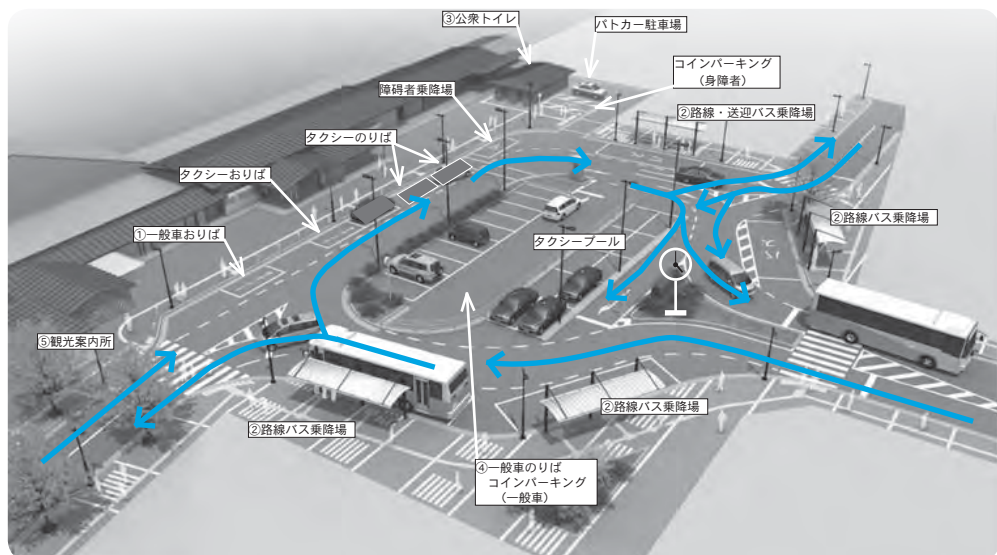
この場所は、駐車禁止区域になっており、降車用として停車する場所です。駐車場ではありませんので、多くの降車車両が利用できるよう短時間停車をお願いいたします。

### ● 「バス乗降場およびタクシー乗降場」(下図②)

この場所は、一般車送迎は、バス・タクシーの運行を阻害するだけでなく、車同士の接触事故の原因にもなりますので一般車のご利用はできません。

### ● 「公衆トイレ」(下図③)、「コインパーキング」(下図④)、「観光案内所」(下図⑤)

これらの場所は、現在完成に向けて整備中です。



大月駅前広場完成見取り図

問合せ 大月駅周辺整備室 整備担当 ☎(20) 1 8 6 3

## 第6次総合計画を学ぶ

広報おおつき5月号の続編として、大月市第6次総合計画の後期基本計画の概要を説明します。

この計画は、2つの章から構成されています。第1章「目指すべきまちの姿」、第2章「目指すべき行政の姿」。今月は、基本目標とそれらを達成するための個別目標、さらには、個別目標を達成するための目指す姿や実現に向けての施策について記述しています。

第1章の概要についてお知らせします。

※目指す姿や実現に向けての施策の記述について、要約あるいは一部を省略しています。



対話集会の様子

## 第1章「目指すべきまちの姿」

＝市民・地域・行政がともにまちづくりを進める

## 基本目標 1-1 信頼と協働でささえあうまち・・・「市民参画」

個別目標 1-1-1 市民と行政の意思の疎通を良くする

## ◆目指す姿



## ■実現に向けて（施策）

- 1 市の方針や方向性を市民が理解している …… 広報おおつきの発行、市ホームページの充実
- 2 市政がガラス張りで見えている …… 市政情報の積極的な公開
- 3 市民の声を聴く場や機会が多くある …… 市民と市長の対話集会の実施など
- 4 身近に地域の情報が手に入る …… 行政情報揭示コーナーの設置

個別目標 1-1-2 市民が市政に参画するまちをつくる

## ◆目指す姿



## ■実現に向けて（施策）

- 1 市民の権利・責務、市議会・行政の責務 …… 自治基本条例の制定を明文化されている
- 2 市の計画づくりに市民が参画している …… 公募委員の採用
- 3 行政と市民の対話が増える …… 自治会組織の連携

個別目標 1-1-3 みんながやる気を生かせるまちをつくる

## ◆目指す姿



## ■実現に向けて（施策）

- 1 市民が活発に活動できる場の創設 …… 市民自治・参加の推進、地域協働社会の構築
- 2 市民・地域・行政が協働する …… コミュニティネットワーク、市民活動支援拠点の検討など

## 基本目標 1-2 大月市の良さを生かすまち・・・「大月らしさ」

個別目標 1-2-1 土地利用を計画的に進める

## ◆目指す姿



## ■実現に向けて（施策）

- 1 計画的な土地利用が図られている …… 国土利用計画の見直し、計画的な地籍調査の推進

個別目標 1-2-2 自然と共生するまちをつくる

## ◆目指す姿



## ■実現に向けて（施策）

- 1 川の水が澄んでいる …… 公共下水道整備、合併浄化槽設置の促進など
- 2 自然環境を大切にしている気持ちが高まる …… 環境保全団体等の育成・連携など
- 3 森林保全で災害を未然に防ぐ …… 森林の保育と適正管理、治山・治水事業の促進
- 4 森林浴が楽しめ、おいしい空気を吸える …… 登山客の誘致、自然を生かした交流拠点の有効活用など

個別目標 1-2-3 環境に配慮したまちづくりを進める

## ◆目指す姿



## ■実現に向けて（施策）

- 1 市内のごみは市内で処理されている …… 収集体制の整備、分かりやすいパンフレットの配布など
- 2 ごみの量が減少し、資源化が進んでいる …… ごみ減量化、分別収集、再資源化の推進など
- 3 二酸化炭素の発生が抑えられている …… 地球環境問題対応への啓発活動の推進
- 4 環境に配慮している人が増えている …… ホームページによる環境情報の提供、ノーポイ運動の推進

個別目標 1-2-4 大月ブランドによる来てみたくなるまちづくりを行う

◆目指す姿

- 1 大月市に訪れる人が増えている
- 2 誇れる物産ができている
- 3 さまざまな地域との交流が活発
- 4 名勝猿橋に地元住民は誇りを持っている



■実現に向けて（施策）

- … 観光資源の保全・活用、市民ガイドの養成など
- … 風土を生かした特産品（一駅逸品）・土産品の開発促進
- … 体験農園などの地域間交流の推進
- … 名勝猿橋周辺を含めた有効利用のための整備の推進

個別目標 1-2-5 地域の伝統・文化の継承を積極的に行う

◆目指す姿

- 1 貴重な文化財が保存・活用されている
- 2 市民寄贈の民俗資料、歴史資料が保管されている
- 3 発掘調査により埋蔵文化財が保護されている
- 4 笹子迫人形伝統技術を次世代に引き継げる
- 5 郷土のことを知りたい人が資料館に集まっている



■実現に向けて（施策）

- … 指定文化財の保護など
- … 廃校舎を利用した収蔵施設整備の検討
- … 埋蔵文化財の重要性の周知・啓発
- … 伝統芸能保存・継承の支援と活動のPR
- … 郷土資料館の展示の充実など

個別目標 1-2-6 落ち着きを感じる景観保全・整備を進める

◆目指す姿

- 1 良好な景観が形成されている
- 2 多くの人が自然環境の保全に取り組んでいる
- 3 史跡等文化財が周辺の景観と調和されている



■実現に向けて（施策）

- … 景観計画の推進、古い建造物・街並みの保存など
- … 環境保全団体等の育成・連携
- … 歴史史跡周辺の整備方針の提示

個別目標 1-2-7 便利な立地を生かしたまちづくりを進める

◆目指す姿

- 1 各駅周辺の地域特性を生かすまちづくり
- 2 交通網や交通機関を活用した広域交流が活発



■実現に向けて（施策）

- … 大月駅周辺の賑わいづくり、各駅周辺整備の推進など
- … 大月バイパス第2工区の推進、生活交通の確保など

## 基本目標 1-3 豊かさを実感できるまち・・・「活力ある生活」

個別目標 1-3-1 いつでも・どこでも・だれでも学べるまちをつくる

◆目指す姿

- 1 市民一人ひとりが生きがいを持っている
- 2 多様な生涯学習情報を市民に提供している
- 3 市民ニーズに対応した施設がある



■実現に向けて（施策）

- … 公民館などの学習拠点の充実
- … 講座・イベントなど図書館活動の充実
- … 文化施設の整備・拡充と機能の向上

個別目標 1-3-2 スポーツ・文化活動の盛んなまちをつくる

◆目指す姿

- 1 市民がスポーツ・レクリエーションを楽しむ
- 2 市民が気軽に文化・芸術とふれあうことができる
- 3 様々な活動機会や発表の場が確保されている



■実現に向けて（施策）

- … スポーツ指導員、団体、グループの育成など
- … 文化・芸術に接する機会の拡充
- … 生涯学習大会など発表の場の提供

個別目標 1-3-3 産業活動が充実したまちをつくる

◆目指す姿

- 1 起業したい人が増えている
- 2 新しい試みにチャレンジする経営者が増えている
- 3 市内で働く人が増えている
- 4 市内の企業活動が活発になっている



■実現に向けて（施策）

- … 融資の拡充による起業家への支援
- … 市の資源を生かした産業の育成など
- … 工業適地の確保、企業誘致の推進など
- … 地場産品の市域外へのPR機会の拡大など

個別目標 1-3-4 農林業の充実したまちをつくる

◆目指す姿

- 1 多くの人が土に親しむ機会が増えている
- 2 豊かな恵みを生み出す林地がある
- 3 農林業後継者がいる
- 4 地産地消が進んでいる



■実現に向けて（施策）

- … 遊休農地対策、農業・林業・観光との連携など
- … 森林の保育と適正管理、林道・作業道の管理など
- … 農林業従事者および支援者の育成・確保など
- … 学校給食・飲食店における地域食材の利用促進など

## 基本目標 1-4 安心・安全を実感できるまち・・・「安心・安全」

個別目標 1-4-1 地域が見守るまちをつくる

## ◆目指す姿

- 1 近所の声が聞こえる地域のコミュニティの確立
- 2 高齢者や障害者を地域がささえている
- 3 地域福祉のためのしくみが整っている



## ■実現に向けて（施策）

- ・・・地域ぐるみの見守りづくり、子育て支援計画推進など
- ・・・元気な高齢者支援の充実、障害者福祉の充実など
- ・・・民生・児童委員、ボランティアと地域の連携

個別目標 1-4-2 社会保障がしっかりしたまちをつくる

## ◆目指す姿

- 1 福祉・保健・介護・医療のネットワークの形成により、誰もが気軽に相談することができる
- 2 国保制度等により、病気に対する備えがされている
- 3 介護保険制度の充実で、ずっと暮らすことができる
- 4 だれもが必要な支援を受けることができている
- 5 年金制度が充実し老後に不安がなくなっている
- 6 火葬場の適正な管理運営が図られている



## ■実現に向けて（施策）

- ・・・福祉・保健・介護・医療が連携したサービスの推進、ニーズに合った適切な相談・指導体制の充実など
- ・・・国保経営の健全化、医療費の適正化など
- ・・・地域包括支援センターでの総合相談体制の充実
- ・・・医療費の助成、自立支援のための諸制度の充実など
- ・・・国民年金制度の周知、身近な相談への対応
- ・・・市営火葬場の適正な管理運営と新施設の検討など

個別目標 1-4-3 健やかに暮らせるまちをつくる

## ◆目指す姿

- 1 市民一人ひとりの健康が守られている
- 2 みんなが健康づくりに真剣に取り組んでいる
- 3 安心・安全で快適な医療施設・設備が整っている
- 4 ニーズに対応した医療サービスが提供されている
- 5 市立中央病院において健全な経営が行われている
- 6 医療のネットワークが整い、最良の医療を提供
- 7 いざという時の救急救命・救助体制が充実している



## ■実現に向けて（施策）

- ・・・生活習慣病の予防、健康管理情報システムの活用
- ・・・健康づくり教室などによる啓発の実施
- ・・・市立中央病院増改築事業の推進など
- ・・・専門的知識を有する医療技術者の確保など
- ・・・市立中央病院の経営基盤の充実および効率的な運営
- ・・・病診連携によるネットワークの充実・強化など
- ・・・高規格救急車の更新など救急救命業務の高度化

個別目標 1-4-4 災害に強いまちをつくる

## ◆目指す姿

- 1 災害や事故に対する備えが十分にできている
- 2 災害時の被害が最小限に抑えられる
- 3 市民一人ひとりの防災意識が強いまちになっている
- 4 災害時の危機情報管理能力が向上している
- 5 地域の消防力が高いまちになっている



## ■実現に向けて（施策）

- ・・・市民総参加による防災訓練の実施
- ・・・災害時情報の周知、急傾斜地崩壊対策等の促進
- ・・・自主防災組織等の防災・防火意識の高揚など
- ・・・防災行政無線の更新、消防・救急無線デジタル化
- ・・・消防団施設の計画的整備の推進など

個別目標 1-4-5 犯罪のないまちをつくる

## ◆目指す姿

- 1 みんなが犯罪に関する情報を知っている
- 2 地域が協力して犯罪が発生しにくいまちになっている



## ■実現に向けて（施策）

- ・・・犯罪防止のための啓発活動および情報提供の充実
- ・・・地域防犯力向上の推進、防犯灯の設置

個別目標 1-4-6 交通事故のないまちをつくる

## ◆目指す姿

- 1 交通安全対策がしっかり実行されている



## ■実現に向けて（施策）

- ・・・交通安全教室の実施、防護柵やカーブミラー整備など



中央病院整備イメージ図



はしご車



## 基本目標 1-5 住みやすく人が住み着くまち・・・「住んでみたい・住んでよかった」

個別目標 1-5-1 快適な市街地の形成を進める

### ◆目指す姿

- 1 計画的にまちづくりが進められている
- 2 各駅周辺の地域特性を生かすまちづくり
- 3 市民が自分たちのまちづくりに関わっている



### ■実現に向けて（施策）

- ・・・土地利用の推進、都市計画制度の活用
- ・・・大月駅周辺の賑わいづくり、各駅周辺整備の推進
- ・・・市民による都市マスタープランの策定や見直し

個別目標 1-5-2 良好な住宅地の形成を進める

### ◆目指す姿

- 1 安全かつ快適な公営住宅が整備されている
- 2 自然と調和した郊外住宅が増えている



### ■実現に向けて（施策）

- ・・・市営住宅長寿命化計画による整備・改善
- ・・・適切な宅地化の誘導、住みやすい住宅地供給促進など

個別目標 1-5-3 買い物がしやすく、にぎわいのある楽しい商店街をつくる

### ◆目指す姿

- 1 多くの人で商店街がにぎわっている



### ■実現に向けて（施策）

- ・・・歩きたくなる商店街づくりの推進など

個別目標 1-5-4 道路網やバスなどの交通が充実したまちをつくる

### ◆目指す姿

- 1 市内の移動がスムーズにできるようになっている
- 2 冬期でも安全で快適に通行できる道路の確保
- 3 公共交通機関の利用が多くなっている



### ■実現に向けて（施策）

- ・・・幹線市道の整備、道路橋りょうの計画的整備など
- ・・・除雪体制の整備
- ・・・JR中央本線の運行増発等の要望、生活交通の確保など

個別目標 1-5-5 快適な生活空間のまちをつくる

### ◆目指す姿

- 1 快適な公園が創出されている
- 2 緑とうるおいのある空間が創出されている
- 3 おいしい水を飲むことができる
- 4 生活排水がよみがえっている
- 5 ごみが適切に分別・処理されている



### ■実現に向けて（施策）

- ・・・岩殿山丸山公園および猿橋近隣公園等の整備など
- ・・・公園・ポケットパークの美化および緑地の整備・管理
- ・・・水道水源林を保全し「おいしい水のまち」づくりなど
- ・・・公共下水道整備や合併処理浄化槽設置の促進
- ・・・排出マナーの普及、不法投棄対策の充実など

個別目標 1-5-6 情報環境が整ったまちをつくる

### ◆目指す姿

- 1 情報をいつでもどこでも手に入れることができる



### ■実現に向けて（施策）

- ・・・やまなしくらしネットの活用、情報環境整備の推進

個別目標 1-5-7 労働環境が充実したまちをつくる

### ◆目指す姿

- 1 市内で働く人が労働環境に満足している
- 2 若者・女性・障害者等への労働環境が整っている



### ■実現に向けて（施策）

- ・・・ハローワークなどとの連携による就業機会の拡大促進
- ・・・企業との連携強化による雇用の促進

個別目標 1-5-8 若者を引きつけるまちをつくる

### ◆目指す姿

- 1 魅力ある職場が近くにある
- 2 働く場・学ぶ場へのアクセスが便利になる
- 3 比較的良好な条件の場所に安く住むことができる



### ■実現に向けて（施策）

- ・・・工業適地の確保、企業誘致の推進など
- ・・・国道・県道整備の促進、生活交通の確保など
- ・・・市営住宅の整備・改善、住みやすい住宅地の供給促進

個別目標 1-5-9 子育てがしやすいまちをつくる

### ◆目指す姿

- 1 安心して子どもを産むことができる
- 2 子どもの健康が保たれている
- 3 子育て環境が充実している
- 4 地域が子育てを見守っている
- 5 保育所（園）などでの集団生活が身についている
- 6 だれもが必要な支援を受けることができている



### ■実現に向けて（施策）

- ・・・妊娠・出産の安全・安心確保と不妊への支援など
- ・・・母子保健の推進、乳幼児期の健康管理の支援など
- ・・・若いお母さんへの支援対策の充実など
- ・・・地域ぐるみの見守り体制づくりなど
- ・・・保育所・保育園の適正配置の推進など
- ・・・医療費の助成、自立支援のための諸制度の充実など

## 個別目標 1-5-10 生きる力を育む教育環境の充実したまちをつくる

### ◆目指す姿

- 1 教育基盤が構築され、教育環境が整っている
- 2 ふるさと教育や特色ある教育ができています
- 3 一人ひとりが個性・能力にあった教育を受けている
- 4 保護者が望む体制で児童・生徒の教育が受けられる
- 5 健康的な学校生活を送ることができる
- 6 教職員が子どもの教育の充実を図ることができる
- 7 大月高校で、充実した高校生活を送ることができる
- 8 多くの入学志願者が大月短期大学を目指している



### ■実現に向けて（施策）

- ・小中学校適正規模・配置推進、施設整備充実など
- ・地域の人材を活用したふるさと教育等の推進など
- ・特別支援教育の充実、個別指導計画による指導など
- ・教育相談体制の充実、学校と地域との連携強化
- ・健康教育の充実および保健管理の徹底
- ・総合教育センター研修会への参加
- ・教育課程および教育内容の充実など
- ・短大の将来構想の検討、広報・進路指導体制強化など

## 個別目標 1-5-11 次代を担う青少年の育成を進める

### ◆目指す姿

- 1 地域が青少年の健全育成をささげている



### ■実現に向けて（施策）

- ・地域での見守りウォークの継続実施など

## 個別目標 1-5-12 高齢者・障害者に優しいまちをつくる

### ◆目指す姿

- 1 高齢者が元気に活躍している
- 2 介護や保護を要する人がゆとりある生活をしている
- 3 障害者が地域の中で暮らせる環境が整備されている
- 4 障害者が自立できる環境が整備されている
- 5 だれが必要な支援を受けることができる



### ■実現に向けて（施策）

- ・高齢者保健の推進、高齢者いきがい産業の育成など
- ・介護サービスの基盤整備、介護サービスの充実など
- ・障害者の社会参加の促進、障害者福祉の充実など
- ・在宅介護・支援体制、施設福祉サービスの充実など
- ・福祉サービスの情報提供や生活相談の充実

## 個別目標 1-5-13 人を大切にすまちなをつくる

### ◆目指す姿

- 1 すべての人が互いの人権を尊重しあっている
- 2 男女が共同して家庭や地域社会を築いている



### ■実現に向けて（施策）

- ・人権尊重のまちづくり推進、人権相談活動の充実など
- ・男女平等意識の確立、男女共同参画の学習機会の提供



大月市立東中学校完成イメージ図



男女共同参画推進フォーラム

問い合わせ先  
kkzaisei-19206@city.otsuki.lg.jp

FAX ☎ 8 0 1 1  
(23) (23)  
1 2 1 1  
6

問合 企画財政課 企画担当

最後に、この計画の第2章は、「目指すべき行政の姿」となっており、「信頼される行政運営を行う」「堅実な行政運営を行う」「無駄のない行政経営を行う」の3つの基本目標がありますが、市（行政）が自ら取り組みを進める項目なので説明を省きました。

今回の概要説明だけでは、内容を伝えきれませんので、詳しくは市のホームページをご覧ください。

また、計画指標による目標値の設定がある施策については、毎年、進捗状況を広報やホームページで公表する予定としています。

毎年、計画指標の達成状況などを検証し、定期的な見直し作業を行いますので、市民の皆さんもこの計画に対しての意見をお寄せください。

# 景観VIEW

# 観

## 景観計画の策定に取り組んでいます

本年1月1日に景観行政団体となったことから、景観計画の策定に取り組んでいます。引き続き、広報・ホームページを通じて、計画策定についてお知らせします。

### 景観資源 その3

景観計画の策定では、本市に数多く存在する「景観資源」を「自然的景観資源」「歴史的景観資源」「都市的景観資源」「心象的景観資源」の4つに性格分けして整理を進めています。

広報おつき4・5月号では、「自然的景観資源」「歴史的景観資源」「心象的景観資源」の概要についてお知らせしました。

今回は、本市に存在する「都市的景観資源」の概要をお知らせします。

### ◆都市的景観資源

#### ①主要公共施設

市役所をはじめとして、中央病院や総合福祉センター、総合体育館、警察署、郷土資料館、大月短期大学、都留高校、小中学校などの公共施設は、その大部分が大月から鳥沢にかけての市街地に集中して、良好なランドマークとなっています。

各地区の集会所や小中学校は、市民の暮らしに最も身近な公共施設であり、周囲の街並みへの波及やオープンスペースとしての活用も含めて、各地区の景観形成の核としての活用が期待されます。

公園は、市民の憩いの場としてだけ

でなく、緑づくりやランドマークづくりの場としても景観的に重要な役割を担うものであり、市内には岩殿山公園、猿橋公園、桂川ウエルネスパークの3つの都市公園が整備されています。

でなく、緑づくりやランドマークづくりの場としても景観的に重要な役割を担うものであり、市内には岩殿山公園、猿橋公園、桂川ウエルネスパークの3つの都市公園が整備されています。



猿橋近隣公園



八ツ沢発電所の水路橋

#### ②民間大規模施設・産業施設

民間大規模施設・産業施設として、N.E.C.、ダイエー、笹一酒店（酒遊館）、真木温泉、富士見苑、ももくら、志仁也、J.R.大月変電所、駒橋発電所、八ツ沢発電所水路橋、葛野川ダムなどが立地しています。

中央自動車道・J.R.中央線の車窓から水圧鉄管が見える駒橋発電所は、明治42年の完成以来、現在も稼働する水力発電所であり、下流にある八ツ沢発電所の水路橋と併せて、明治期以降の産業史を偲ばせる原風景です。

J.R.大月駅を中心とする商店街は、本市の中心的な商業集積となっている

が、商業環境の変化や商圏人口の減少などの要因から、俗に言うシャッター通りの様相を呈しており、商業地としての賑わいや活力が十分に発揮できていません。

#### ③交通施設

J.R.中央線、富士急行線、中央自動車道、国道20号、国道139号は、本市の骨格的な動線であり、来訪者が本市に出会う重要な景観軸です。

市内には多くの橋梁がありますが、形やデザイン、色彩など周囲の眺望にも配慮する必要がある、景観的には非常に重要な位置付となります。また、橋梁の上から見た河川や遠景の眺望なども重要な景観要素となっています。

また、トンネルは、笹子トンネルを始め、デザイン的にも工夫を凝らしたものが多く、ヤマユリや富士山などをモチーフとしたデザインが施されているトンネルもあります。

市内には6つのJ.R.鉄道駅と2つの富士急行鉄道駅が存在し、市民の生活や来訪者が本市に降り立つ場ともなることから、中央自動車道大月ICとともに、戦略的な演出が望まれます。

#### ④特色ある街並み

J.R.大月駅前周辺では、大月駅を利用する方々に安全で快適な空間を提供できる、賑わいと魅力あるまちづくりを実現するために、住民主体による「大月駅南口賑わい街並みづくり協議会」が組織され、大月駅前の個々の建築物等が本市の玄関口としてふさわしいものとなるよう景観ルールづくりの検討を行い「賑わいのある街並みづくり」に取り組んでいます。

市街地周辺の丘陵部には、ゆりヶ丘団地、桂台ニュータウンなどの大規模な住宅団地による新市街地が形成されており、それぞれが計画的な街路設計や建築ルールの締結により、良好な住宅地景観の形成に取り組んでいます。

最後に、景観計画の策定では、これらの景観資源について「優れた景観を保全する」「失われつつある景観を修復する」等の視点から検討を行うとともに、「新たな景観を創造する」「景観を活用する」等の視点を含め、本市の景観形成上の課題を整理していくこととなります。

#### 問合せ 地域整備課

都市整備担当  
☎(20)1855

# 大月市立中央病院 6月 診療予定表

●休診日 日曜日・祝日・祭日  
 ●受付時間 午前8時30分～11時30分 (★土曜日 午前8時30分～11時)  
 午後1時30分～4時

～皮膚科は、本年3月から診療を再開しています～

		月		火		水		木		金		土	
		午前	午後	午前	午後	午前	午後	午前	午後	午前	午後	午前	午後
内科	予約外診療	●		●	●	●	●	●	●	●		●	
	呼吸器	●				●	●	●	●	●	● (予約)	●	
	循環器	●	● (予約)	●	●			●	●	●			
	消化器	●							●			●	
	脳・神経		● (予約)			●	●						
	腎・高血圧	●									● (予約)		
	血液			●	●			●	●				
	内分分泌					●	●						
	糖尿病					●	●						
	メンタルヘルスケア				●								
小児科	●	●	●	●	●	●	●	●	●	●	●		
外科	●		●		●		●			● #1			
整形外科	●		●		●		●			●			
脳神経外科								●					
泌尿器科					●	●				●	●		
産婦人科			●	●	●	●				●	●		
眼科	●				●	●				●	● #2		
耳鼻咽喉科			●	●							●	●	
皮膚科		●											
放射線科		●		●					●				
内視鏡	●	●	●	●	●	●	●	●	●	●	●		

#1：第3午後診療のみ #2：第3午後は予約のみ

※休診のお知らせ ◆泌尿器科 6日(水)午後、13日(水)午後  
 ◆小児科 6日(水)、13日(水)

※眼科を受診する方で、次の診療日は受付時間が変更となります。

◆診療日 6日(水)、29日(金) ◆受付時間 午前10時～10時30分

※内科の月・金曜日の午後は、「予約のみ」となります。ただし、緊急はこの限りではありません。

※メンタルヘルスケアの診療は、火曜日の午後となります。

※診療情報は、本市ホームページ・大月CATVでも確認できます。

※診療予定が変更になる場合がありますので、受付(初診窓口)にお問い合わせください。

問合 大月市立中央病院 医療連携担当 ☎(22)1251

「ご家庭で目の届くところに貼って」ご利用ください。

☆看護師募集中です。ご連絡をお待ちしています。



# 7月から 月曜日の延長窓口が変わります

昨年5月から市民サービスのため、本庁舎の市民課・税務課において、窓口延長を行ってきましたが、今年4月までの1年間を平均すると1日あたりの利用人数は、市民課が2.0人、税務課が0.4人でした。利用者の少なかった税務課の延長窓口については、6月を以て終わりますのでご理解をお願いします。

なお、**市民課の窓口は継続しますが**、今年9月までに利用状況が変わらない場合は、延長窓口を終了しますのでご了承ください。



●実施日時 毎週月曜日（休日を除く）午後7時まで

●実施業務

窓 口	延長窓口で行う業務（証明書発行のみ）	
市民課	住民票	住民票の写し（広域交付を除く） 住民票記載事項証明書
	印鑑登録証明	印鑑証明書
	戸籍証明	戸籍全部事項証明（戸籍謄本）
		戸籍一部事項証明（戸籍抄本）
		除籍謄・抄本（改製原戸籍謄・抄本）
		戸籍附票
	身分証明書	

問合 市民課 戸籍住民担当 ☎(23) 8 0 2 2

## 日頃から節電に努めましょう

昨年3月11日に発生した東日本大震災の影響により、電力供給は引き続き厳しい状況となっています。震災復興について、私たち一人ひとりにできる支援・協力のひとつに節電があります。

家庭やオフィスで、一人ひとりみんなが少しずつ節電の努力をすることが、被災地の復興と安定した電力供給につながります。

さらに節電は、CO<sub>2</sub>削減や地球温暖化の防止に貢献できます。

### ①家庭やオフィスでできる節電

節電内容	取組方法
照明	・必要のない灯りはこまめに消そう ・照明器具の掃除で明るさアップしよう
エアコン	・フィルターの清掃をこまめにしよう ・室内温度は28℃に設定しよう
冷蔵庫	・開いている時間を短くしよう ・食材などを詰め込みすぎないようにしよう
テレビ	・テレビを見ないときは消そう
待機電力を削減	・使用しない電気製品などのプラグを抜こう
クールビズで快適	・涼しく働けるよう服装を工夫しよう
就業の見直し	・ノー残業デーを推奨しよう
断熱性を向上	・グリーンカーテンを導入しよう ・ブラインドやすだれを活用しよう

### ②市役所における取り組み

●クールビズ（ノーネクタイ、ノー上着）で執務を行います。●照明を一部間引くとともに、状況に応じて消灯します。●エアコンの設定温度は28℃を徹底し、可能な場合は間引き運転を行います。●節水を推進します。●パソコンは、こまめに消します。●常時使用しない電気機器は、コンセントを抜きます。●午前中の会議開催を推進します。●実施日時を変更できるイベント等は、土日に変更したり、午後1時から午後4時を避けます。



問合 ①は、総務管理課 防災行革担当 ☎(23) 8 0 0 9

②は、総務管理課 管財担当 ☎(23) 8 0 0 1

# 第29回かがり火市民祭り

とき 8月4日(土) <雨天の場合、翌日に順延>

本市の夏の風物詩として、大月市民のみならず県内外にもファンが多い「第29回かがり火市民祭り」を開催します。

今年は、市民の総力を結集し、大月の活性化に繋がる祭りにしたいと思います。また、記念すべき、来年の第30回へ向けて、なお一層の充実を図ります。

かがり火市民祭りに乞うご期待！



今年も熱い大ツキの夏

## かがり火市民祭り開催に伴う「お願い」と「募集」

### <協賛金・ワンコイン募金のお願い>

#### ①団体、企業等の協賛金のお願い

皆さんの協賛金により花火大会を計画しています。  
(お振込または産業観光課までお届けください)

#### ②市内各戸当たり1口500円の協賛金のお願い

(地区、自治会などで取りまとめ、お振込または産業観光課にお届けください)

協賛金広告掲載締切日 7月10日(火)

#### ③ワンコイン募金のお願い

市役所、各出張所、市の関連施設などで受付しています。

※一部を東日本大震災の被災地への義援金とします。

### <出演者募集>

まつり広場、街道でのパフォーマンスをしていただける出演者を募集します。(原則として団体での出演に限る)また、民謡流し、大盆踊り大会への参加者も募集しています。練習会も開催しますので、各地区公民館へお問い合わせください。

### <各地区の伝統芸能者募集>

市内に眠る伝統芸能を後世へ引継ぐために、まつり広場、街道で披露していただける方を募集します。

### <運営ボランティア募集>

祭りを安全に楽しく運営するために、お手伝いしていただける方を募集しています。記念のスタッフTシャツを用意します。

### <第4回ラッキーシティーラン参加者募集>

国道20号の市街地、約1kmの区間を走るランナーを募集します。

今年ナンバーワンの栄冠を手にする“おおツキ男・おおツキ女”は誰だ!!

### <出店者募集>

祭り広場への出店者を募集します。



※「第4回ラッキーシティーラン」以外、すべて7月10日(火)締切

問合 かがり火市民祭り実行委員会 ☎(20)1829

(事務補助:大月市役所 産業観光課 観光担当)

※祭りの内容は、実施予定のものに変更になる場合があります。

## 入札結果を公表します

### ● 1月27日執行（指名競争入札）

工事等の名称	工事等の場所	工事期間等	落札業者名	落札額（円）	予定価格（円）	入札参加業者名（五十音順）
市道鳥沢北廻り線ほか道路改良工事	富浜町鳥沢地内		不 調			東工業㈱ 小林工業㈱ ㈱大栄：辞退 室方工務店：辞退 ㈱八千代建設
市道法雲寺藤沢線道路改良工事	初狩町下初狩地内	H24.1.31～ H24.3.23	㈱大栄	2,100,000	2,480,000	東工業㈱ 小林工業㈱ ㈱大栄 室方工務店：辞退 ㈱八千代建設
市道恋路栄通り線道路舗装工事	猿橋町藤崎地内	H24.1.31～ H24.3.23	㈱殿上坂本工業	2,000,000	2,020,000	石野建設工業㈱：辞退 ㈱三合 田原建設㈱ ㈱殿上坂本工業 ㈱西幸工業
国補平成23年災4/206中初狩字神戸北・田（畦畔）災害復旧工事	初狩町中初狩字神戸北地内	H24.1.31～ H24.3.23	小林工業㈱	2,080,000	2,180,000	東工業㈱ 小林工業㈱ ㈱大栄：辞退 ㈱八千代建設

### ● 2月10日執行（指名競争入札）

工事等の名称	工事等の場所	工事期間等	落札業者名	落札額（円）	予定価格（円）	入札参加業者名（五十音順）
市道鳥沢北廻り線道路改良工事	富浜町鳥沢地内	H24.2.14～ H24.3.31	㈱桑原組	2,650,000	2,670,000	天野工業㈱ ㈱桑原組 ㈱龍美建設 日本道路建築㈱

### ● 2月22日執行（指名競争入札）

工事等の名称	工事等の場所	工事期間等	落札業者名	落札額（円）	予定価格（円）	入札参加業者名（五十音順）
中学校 備品（武道必修化対応）購入	大月第一中学校ほか2校	H24.3.30	㈱山梨スポーツ	4,970,000	7,792,000	㈱正直堂 ㈱誠実堂 東京体器㈱ ㈱七保 ㈱山梨スポーツ

### ● 4月24日執行（指名競争入札）

工事等の名称	工事等の場所	工事期間等	落札業者名	落札額（円）	予定価格（円）	入札参加業者名（五十音順）
市道峰口中野線道路改良工事	富浜町鳥沢地内	H24.4.26.～ H24.7.14	澤田屋建設㈱	1,650,000	1,680,000	東工業㈱ 澤田屋建設㈱ 田原建設㈱ ㈱殿上坂本工業
市道葛野小泉線側溝改良工事	七保町葛野地内	H24.4.26.～ H24.6.24	㈱西幸工業	1,320,000	1,400,000	㈱三合 ㈱大栄 ㈱西幸工業 室方工務店
岩殿団地3号棟解体工事	賑岡町畑倉2446	H24.4.26.～ H24.7.31	㈱三合	3,200,000	3,303,000	池川工業㈱ ㈱今泉製材所 ㈱三合 田原建設㈱ 室方工務店 ㈱八千代建設
障害者福祉計画作成業務委託	福祉課	H24.4.26.～ H25.3.22	㈱サーベイリサーチセンター	950,000	1,000,000	㈱アイアールエス ㈱ぎょうせい ㈱サーベイリサーチセンター ㈱サンニチ印刷 ㈱Shinichi総合研究所
市役所庁舎定期清掃業務委託	市役所本庁舎および第2庁舎	H24.4.26.～ H25.3.31	㈱共和産業	184,000	940,000	㈱共和産業 ㈱コメット ㈱プリモ ㈱ミラースサプライ ㈱ルフラン：辞退
全自動体外式除細動器購入	消防本部	H24.7.31	マコト医科精機㈱	880,000	900,000	協和医科器械㈱ 鍋林㈱：辞退 マコト医科精機㈱
温水高圧洗浄機購入	消防本部		不 調			㈱井出デバリ商店 三和防災㈱ 東八防災㈱ 東ボン商会 ㈱中村ポンプ工作所

※落札額・予定価格は税抜き価格です。

問合せ 総務管理課 管財担当 ☎(23) 8 0 0 1

**広報おおつき、ホームページに有料広告を掲載しませんか！**

詳細は、秘書広報課広聴広報担当にお問い合わせください。

☎(23) 8 0 0 5

## 耐震化事業

昨年に引き続き、災害に強いまちづくりの推進を目的として、耐震診断・耐震改修工事を応援します。

また、本年度より耐震改修設計事業が補助対象となりました。現在お住まいの家の耐震性能をよく知り、地震等による家屋倒壊の被害を事前に防ぐために、ぜひご活用ください。

### (新) 大月市木造住宅耐震改修設計事業

#### ●補助対象

耐震診断の結果、耐震性能がないと診断された住宅を耐震改修するための設計費用

●補助率 3分の2 補助金限度額 20万円

### 大月市木造個人住宅耐震診断事業

#### ●調査対象住宅

(次の各項目全てに該当するもの)

- ①昭和56年5月31日以前に着工された住宅
- ②木造在来工法で建築された住宅  
(混構造、特殊構造は除く)
- ③2階建て以下の住宅
- ④延べ床面積300㎡以内の住宅
- ⑤自己の所有で、自らが居住している住宅  
(長屋および共同住宅は除く)
- ⑥併用住宅の場合は、延べ床面積の2分の1以上が住宅として使用されている住宅

●診断費用 無料

#### ●診断者

市が委託した県木造住宅耐震診断技術者

### 大月市木造住宅耐震改修事業

#### ●補助対象

耐震診断の結果、耐震性能がないと診断された住宅を耐震改修するための工事費用

※基礎、柱、はり、筋かい(耐力壁)の補強、軽量化のための屋根の葺替工事等が該当

●補助率 2分の1 補助金限度額 60万円  
(ただし、高齢者等世帯(※注)の場合は、3分の2 限度額は80万円)

※本事業により耐震改修を実施した場合は、所得税の特別控除および固定資産税の減額措置が受けられます

### 大月市木造住宅耐震シェルター設置事業

#### ●補助対象

耐震診断の結果、耐震性能がないと診断された住宅に耐震シェルターを設置する工事費用

●補助率 2分の1 補助金限度額 18万円  
(ただし、高齢者等世帯(※注)の場合は、3分の2 限度額は24万円)

◆申込期限 12月28日(金)

◆申込方法 申込書等に必要事項を記入の上、建設課に提出してください。申込書は各出張所および市ホームページにより入手できます。

◆その他

- ・市税等を滞納していないこと
- ・個人情報について、本事業のために使用することに同意できる方
- ・申込み前および工事中工前には必ずご相談ください

※注 高齢者等世帯とは、65歳以上の方のみの世帯、または肢体不自由による身体障害者手帳1・2級または療育手帳Aの所持者が同居する世帯

### 建築物の吹付けアスベスト等含有調査補助金制度

市内のすべての建築物で、吹付けアスベスト等含有調査等を行う場合、その費用を補助します。

●含有調査・・・補助額は対象経費の10分の10以内、補助限度額25万円(補助金の申請については、補助対象範囲等の確認のため、必ず事前にご相談ください。)  
※除去等については問合せください。

問合 建設課 施設営繕担当 ☎(20)1853



## 「乳がんバス検診」「子宮がんバス検診」 健康がいちばん!

今年度バス検診車による乳がん検診・子宮がん検診を実施します。予約制となりますので、平成24年度まだ受診していない方で該当する方は、次表のとおり申込をしてください。

	乳がん検診	子宮がん検診
検診日	8月18日(土)	8月30日(木)
受付時間	午前9時～10時30分	午後1時30分～3時30分
場所	市民会館	
対象者	20～59歳の女性(H25.3.31現在)	
	先着100名	先着60名
検査内容	①視触診とマンモグラフィ検査 対象：40歳以上の生まれ年(和暦)が偶数年の方 ②視触診と超音波検査 対象：20～39歳の方、および40歳以上の生まれ年(和暦)が奇数年の方	問診、視診、内診、子宮頸部の細胞診検査 ※体部検診はできません
自己負担金	①視触診+マンモグラフィ(40歳代2方向) ・・・1,000円 ②視触診+マンモグラフィ(50歳代1方向) ・・・700円 ③視触診+超音波・・・600円	400円
	無料クーポン券をお持ちの方は自己負担金はかかりません。	
検診機関	山梨県厚生連健康管理センター	山梨県産婦人科医会
申込方法	要予約(※電話または窓口にて申込、託児あり(要予約))	
申込開始日	6月11日(月) 午前8時30分	

申込・問合 保健課 健康増進担当 ☎(23)8038



### はい、地域包括支援センターです



「大月市地域包括支援センター」  
って、どこにあるかご存知ですか？

市役所の新館1階にあります。今まで、介護や医療、福祉などで悩んだ時に、どこに相談すればよいかわからなかったことはありませんか？

そのような時は、地域包括支援センターにご相談ください。

高齢の方々が、いつまでも健康やかに住みなれた地域で安心して自立した生活が続けられるように、社会福祉士・保健師・主任介護支援専門員などが中心となって高齢の方々に支援します。

#### ■みなさんの元気づくりをサポートします

地域包括支援センターでは、元気づくりのために介護予防の取組みのお手伝いをします。また、介護認定で要支援1・2の方の介護予防ケアプランを作成して、自立した生活が続けられるように支援します。



#### ■なんでもご相談ください

高齢の方やその家族の方などからの介護や医療・福祉などに関する相談に応じ医療機関や介護保険サービスなど適切な関係機関を紹介し継続した支援を行います。また、地域の民生委員やケアマネージャーなどと協力して生活に不安のある方を支援します。緊急な対応の場合も、職員が訪問するなどして解決策を探ります。

#### ■みなさんの権利を守ります

高齢の方が安心して地域で暮らせるよう、虐待防止や成年後見制度の紹介などを通じて、関係機関と協力し、適切な制度が利用できるように支援します。

#### ■多方面からみなさんをささえます

地域包括支援センターでは、みなさんへの直接の支援だけでなく、みなさんを支えるケアマネージャーの支援もしています。質の高い支援の提供に努め、関係機関との連携体制づくりに取り組んでいます。

#### 問 市地域包括支援センター

☎(23)8034



日…日時・日程  
場…場所  
申…申込  
内…内容  
問…問合せ

このとり支援事業（不妊治療）

対象 市内に1年以上住所があり、医療機関で不妊症の治療を行っている戸籍上の夫婦

助成金の支給 平成24年度における不妊治療に要した医療費（検査、治療および薬代の保険適用分）の自己負担額の2分の1を助成

※10万円を限度として、各年度1回、同一夫婦に2回まで助成

申請方法 申請書を平成25年2月までに保健課に提出  
申請時に必要なもの  
申請書・医療機関および保険薬局証明書・医療費領収書・印鑑・口座番号のわかるもの

※申請書・証明書は、保健課に設置（ホームページからダウンロード可）

申・問 保健課 健康増進担当

☎(23) 8 0 3 8

インフォメーション

募集

イベント・教室

相談

みんなの掲示板

老人介護慰労金の支給

対象 寝たきり高齢者（平成23年4月1日現在65歳以上）などを過去1年間にわたり自宅で常時介護（入院やショートステイが3か月以内）している方

※寝たきり高齢者等とは：要介護4または5（相当）ならびに認知症高齢者でその状態が重度の方

支給額

①平成24年4月1日から過去1年間介護保険サービスを利用していない方（年間1週間程度のショートステイの利用を除く）  
支給額 7万円

②介護保険サービスを利用の方  
支給額 3万円

申・問 福祉課 福祉総務担当

☎(23) 8 0 3 0

※9月支給を予定  
※申請の続きおよび指導・調査を地区の民生委員の方などにご願っています。

食油・賞味期限切れの天ぷら油の無料回収

バイオディーゼル燃料として利用するため、家庭用の廃食油（使用済み天ぷら油）と賞味期限切れの天ぷら油を回収します。

日 7月7日（土）午前11時～正午  
場 市役所 正面玄関

問 バイオディーゼルネットワークやまなし（パルシステム山梨内）

☎055-243-6327

生活環境課 環境保全担当

☎(23) 8 0 2 5

※業務用は回収できません

容器は持ち帰りをお願いします

労働保険と一般抛出金の申告・納付はお早めに

年度更新申告書の発送は5月末、申告書受理会は6月中旬以降を予定しています。労働保険料等の算定期間に変更はありません。年度更新の時期が社会保険の算定基礎届の提出時期と重なりますので、お早めに準備の上、法定期限内に申告・納付を済ませてください。

期日 6月1日（金）

7月10日（火）

都留労働基準監督署

☎(43) 2 1 9 5

東日本大震災に際し、心温まる義援金が寄せられています

皆さまから寄せられました義援金が、総額 15,805,636 円となりました。そのうち、すでに 15,600,000 円は、岩手県・宮城県・福島県・茨城県・茨城県高萩市に贈呈しています。残りの 205,636 円は、次回分とし、贈呈先などは後日お知らせします。

★義援金協力者

氏名	金額
263 鈴木康之他6名	10,000

★匿名希望者

氏名	金額
264 匿名	5,000
265 匿名	6,000

問

福祉課  
福祉総務担当  
☎(23) 8 0 3 0

※5月9日現在。受付順に掲載しています。番号は前号の続きです。

※義援金につきましては、受付期間を平成24年9月30日まで延長して行っています。今後とも宜しく願ひ致します。



日…日時・日程  
場…場所 内…内容  
申…申込 問…問合せ

**金婚式を迎える**  
「ご夫婦をお祝いします」

金婚を迎えるご夫婦を祝うため  
金婚式を主催します。

日 10月6日(土)

場 市民会館

対象 昭和37年中に婚姻の夫婦  
受付期間

6月18日(月)～9月14日(金)

申・問 福祉課 福祉総務担当

☎(23)80030

**福祉課・保健課 各種策定委員**

社会福祉法に基づく地域福祉の  
推進、障害者基本法に基づく障害  
者福祉の推進、健康増進法に基づ  
く健康の保持増進について具体的  
に事業を実施するために、市民の  
皆さんの意見等を反映した計画を  
策定します。

そこで福祉、保健関係等の諸団

体の代表と市民で構成する「大月  
市第2次地域福祉計画策定委員  
会」、「大月市第3次障害者福祉計  
画策定委員会」、「大月市第7次健  
康増進計画策定委員会」を設置し  
ます。市民としてこの策定委員会  
に参加し、計画づくりをしていた  
だけの方を募集します。

**募集策定委員**

- ① 第2次地域福祉計画策定委員
- ② 第3次障害者福祉計画策定委員
- ③ 第7次健康増進計画策定委員

● 共通事項

- 募集人員 各委員とも2名以内
- 任期 委嘱日～平成25年3月末日
- 応募期限 6月20日(水) 必着
- 応募方法 郵便はがきの裏面に  
「〇〇計画応募」と明記のうえ、  
住所・氏名・性別・生年月日・電  
話番号・応募の動機(1000字以  
内)を記載して郵送ください。

選考結果 本人宛に通知

申・問 〒4001-8601

① 福祉課 福祉総務担当  
大月2-6-20

☎(23)80030

② 福祉課 障害者支援担当  
☎(23)80031

③ 保健課 健康増進担当  
☎(23)80038

**嘱託職員(出張所長)の募集**

市民の皆さんの技術・能力をよ  
り行政事務に反映させ、人材活用  
を図るために嘱託職員(出張所  
長)を公募します。

任用期間 7月2日

～平成25年3月31日

応募資格 市内在住者(昭和24年  
4月2日以降に生まれた方)

募集人員 1名

賃金 月額150,000円

応募期間

6月1日(金)～11日(月)

応募方法 直接持参か郵送

※6月11日(月) 必着

選考日 6月中旬～下旬

提出書類 履歴書

(市販のもので可)

選考方法 書類および面接

勤務時間 午前8時30分

～午後5時

その他 社会保険・雇用保険加  
入、通勤手当支給(2km以上の  
場合)、年次有給休暇10日

※出張所長は、公民館主事を兼務

申・問 〒4001-8601

大月2-6-20

秘書広報課 人事担当

☎(23)80006

有 料 広 告

**介護施設でのボランティア募集**

～お時間のある時にボランティアをしてみませんか?～

ボランティアの皆さんの協力のもと、地域に開かれた施設  
づくりをしていきたいと考えております。  
お年寄りのお話相手、趣味活動など都合のよい時間で。  
活動内容や日時など何でもご相談ください。

**特別養護老人ホーム 大月富士見苑 23-0294(齋藤)**

**グループホーム ラシック桂台 56-8739(土屋)**

**デイサービス ラシック桂台 56-8739(天野)**

★認知症の方に対応した定員12名の新しい施設です。

**デイサービス 大月富士見苑 23-0294(日向)**

★軽度の方から重度の方まで対応したデイサービスです。

**デイサービス 優しい時間 田野倉 56-8341(山口)**

★一日限定10名の落ち着いた雰囲気の良いデイサービスです。

お気軽にお問い合わせください♪

**市立中央病院看護師の募集**  
応募資格・要件

看護師免許取得者または平成25年4月1日までに免許取得見込みの方で昭和47年4月2日以降に生まれた方（平成25年4月1日現在で40歳以下の方）

**提出書類** 履歴書、住民票抄本、看護師免許証の写し（免許取得者）、成績証明書（新卒予定者）

**応募締切** 7月6日（金）

**選考日** 7月14日（土）

**会場** 市立中央病院 2階会議室

**選考内容** 小論文・面接

**採用日**

・新卒者 平成25年4月1日

・有資格者は、協議のうえ随時採用とする場合があります。

**注意事項**

新卒者は、資格取得が必要条件

**申・問** 〒401-0015

大月町花咲1225番地

市立中央病院 医事管理課

総務担当 ☎(22)1251

**男女共同参画連携支援事業**

男女共同参画の視点を取り入れ、地域の課題解決に向けて定期的な検討会の開催や具体的活動の実施、成果の周知などを実施する団体に経費等を補助します。

**対象** 自治会・民間団体等

**申込期日** 6月11日（月）

※詳細は、お問い合わせください。

**問** 秘書広報課 広聴広報担当 ☎(23)8005

**交通遺児育英会 奨学生の募集**

保護者等が道路における交通事故で死亡したり、重い後遺障害で働けないなどの経済的理由で修学が困難な高等学校以上の生徒・学生に奨学金を貸与します。

※詳細は、本会までお問い合わせください。

**問** 公益財団法人交通遺児育英会

☎03-3556-0773

☎0120-521286

**山梨県立盲学校**

見学および入学相談

**学校見学及び入学相談**

**日** 毎週水曜日 午前9時～正午

毎週木曜日 午後1時30分～3時

■授業見学週間

**日** 7月9日（月）～13日（金）

**内** 高等部本科保健療科、専攻科保健療科及び専攻科療科の授業を公開

■高等部本科保健療科

入学条件 中学校卒業者（卒業見込み）

■高等部専攻科保健療科

入学条件 中学校卒業者（卒業見込み）

■高等部専攻科療科

入学条件 高等学校卒業者（卒業見込み）

■高等部専攻科療科

入学条件 高等学校卒業者（卒業見込み）

■高等部専攻科療科

入学条件 高等学校卒業者（卒業見込み）

■高等部専攻科療科

入学条件 高等学校卒業者（卒業見込み）

■高等部専攻科療科

入学条件 高等学校卒業者（卒業見込み）

■高等部専攻科療科

入学条件 高等学校卒業者（卒業見込み）

■高等部専攻科療科

入学条件 高等学校卒業者（卒業見込み）

■高等部専攻科療科

入学条件 高等学校卒業者（卒業見込み）

■高等部専攻科療科

入学条件 高等学校卒業者（卒業見込み）

■高等部専攻科療科

入学条件 高等学校卒業者（卒業見込み）

■高等部専攻科療科

**都留高等技術専門学校**

●能力開発セミナー訓練生募集

①ISO9000内部監査員養成

**日** 8月7日（火）・8日（水）

午前9時～午後4時

**対象** 内部監査員候補および要員

**受講料** 2,100円（テキスト除）

**受付開始日** 6月7日（木）

②宅地建物取引主任者（Ⅰ・Ⅱ）

**日** 8月20日（月）～9月13日（木）

のうち15日間 午後6時～9時

**対象** 資格を取得しようとする方

**受講料** 4,200円（テキスト除）

**受付開始日** 6月20日（水）

③エクセル基礎（第2回）

**日** 8月23日（木）～31日（金）

のうち6日間 午後6時～9時

**対象** PCの基本操作ができる方

**受講料** 2,100円

**受付開始日** 6月25日（月）

●共通事項

**申** 規定用紙での申込（FAX・ホームページからも可）

※定員あり・先着順

※詳細は要確認

**場・問** 県立都留高等技術専門学校

☎(43)8911

FAX(43)8912

http://www.pref.yamanashi.jp/

keisen-tr/index.html



## 産業技術短期大学校

### ●能力開発講座(セミナー)

#### ①国内旅行業務取扱管理者

試験講座総合演習

日 7月31日(火)・8月1日(水)

定員 10名(先着順)

受講料 3,300円

受付期間 7月24日(火)まで

#### ②ISO9000シリーズ

内部監査員養成

日 8月23日(木)・24日(金)

定員 20名(先着順)

受講料 2,100円(テキスト除)

受付期間

6月22日(金)～8月16日(木)

#### ③ISO9000シリーズ

内部監査員スキルアップ

日 8月30日(木)・31日(金)

定員 20名(先着順)

受講料 2,100円(テキスト除)

受付期間

6月29日(金)～8月23日(木)

### ●共通事項

※時間は全て午前9時～午後4時

※詳細は要確認

※都合により変更・中止あり

場・問 県立産業技術短期大学校

(甲州市塩山上於曾13008)

☎0553-32-52002

http://www.jsttc.ac.jp

インフォメーション



日…日時・日程  
場…場所  
申…申込

### 「わいわい道中」参加者募集!

夏休み自然体験教室。たくさん  
の新しい友だちと楽しい夏休みの  
思い出を作りませんか?

日 7月30日(月)～31日(火)

宿泊場所 市民総合体育館

対象 市内小学生4～6年生

定員 40名(先着順)

内 ハイキングや工作教室など

参加料 3,000円

申 電話により住所、氏名、生年

月日、性別、電話番号、保護者

名、学校名をお知らせください。

申込の条件

※保護者による児童の送迎

※事前学習会(7月21日(土))

への保護者・児童の出席

受付期間

6月4日(月)～7月6日(金)

申・問 社会教育課 社会教育担当

☎(23)8050

募集

イベント・教室

相談

みんなの掲示板

### 「消費者保護」講演会のお知らせ

講演テーマ「わたしはだまされ

ない エッ!本当に大丈夫?」

日 7月4日(水) 午後1時

場 市民会館 大ホール

入場料 無料

講師 村 千鶴子氏(東京経済大

学教授・都民総合法律事務所弁護士

問 市民課 市民生活担当

☎(23)8023

### 普通救命講習会

日 6月16日(土) 午前9時～正午

場 市消防本部3階大会議室

※8時45分までに受付

対象 市内に在住、通勤、通学し

ている中学生以上の方

定員 12名(先着順)

内 普通救命講習I(応急手当の

重要性、心肺蘇生、AEDの使用

法、異物除去、止血法)

受講料 無料

持ち物 運動できる服装、筆記用具

申込期限日 6月15日(金)

※災害事案などにより変更・中止

あり

※詳細は要確認

申・問 消防署 救急担当

☎(23)0119

### 親子ふれあい料理教室

日 7月21日(土) 午前10時

場 市総合福祉センター13階

対象 小学生以下(保護者同伴)

定員 20名(先着順)

内 夏野菜を使ったタコス、フ

ルーツラッシュ

参加料 1組(2人) 500円

追加1人につき200円

持ち物 エプロン・三角巾

実施主体 市保健活動推進員会

※申込時にアレルギーの有無を確

認

申・問 保健課 健康増進担当

☎(23)8038

### 弓道教室

日 6月25日(月)～7月26日(木)

毎週月・木曜日 計10回

午後7時30分～9時

場 真弓会道場

(大月町真木福正寺境内)

対象 中学生以上

指導 市弓道連盟

申・問

社会教育課 スポーツ振興担当

☎(23)8051

大月市弓道連盟理事長

石井登幸 ☎(26)5917

**三遊亭小遊三杯 第1回大月オープンラジボール卓球大会**

**日** 7月16日(月) 午前9時受付  
市民総合体育館

**場** 混合ダブルス、男女シングルス  
(各年齢別)

**参加料** ダブルス 1,500円  
シングルス1,000円

**申込期限日** 6月20日(水) 必着  
※別途、参加申込書あり

**実施主体** 市・市教育委員会・市  
体育協会・市卓球連盟

**申・問** 市卓球連盟 平井  
☎090-1057-8695

**国民文化祭フレイベント**  
《第6回AWaダンスフェスティバル》

第28回国民文化祭のフレイベントとしてAWaダンスフェスティバルを開催します。

**日** 6月24日(日) 午後1時開演

**場** 市民会館 大ホール  
演舞、飲食コーナー、大抽選会

**問** 大月阿波踊り振興協会  
☎(22)0444



**子ども家庭総合福祉センターからのイベント案内**

**①子育てママのわくわく料理教室**  
**日** 6月16日(土) 午前10時  
市総合福祉センター3階

**講師** 牧井あゆみ氏  
(フード・コーディネーター)

**対象** 子育て中の母親  
**定員** 16名(先着順)

**内** その場で食べるお弁当作り  
材料費 大人200円・小人100円

**持ち物** エプロン・三角巾・弁当箱  
**実施主体** メリーの会・市

※お子様の預かり可(要予約)  
**②リトミック教室**

**日** 6月19日(火)  
午前10時30分〜11時30分

**場** 市総合福祉センター4階  
**講師** 田中裕子氏

**対象** 2歳〜未就学児  
**定員** 15組(要予約)

**内** 音楽に合わせて身体で表現  
**③整体 無料体験**

**日** 6月25日(月)  
午前10時〜午後2時

**場** 市総合福祉センター2階  
**対象** 市内在住の2歳前後のお子  
さんの母親

**定員** 4名(要予約)  
**内** 産後の身体のゆがみ等の矯正

※動きやすい服装で参加  
※1人40分程度  
**④親子遊び**

**日** 6月14日(木)・22日(金)  
午前10時〜11時30分

**場** 市総合福祉センター2階  
**対象** 0歳〜未就学児童

**定員** 20組(要予約)  
**内** 手遊び・パネルシアターなど

**持ち物** 着替え・おむつ・ミルク  
●共通事項

※いずれも6月5日(火)から受付  
**問** 子ども家庭総合支援センター  
☎(23)1152

**「和の紙 手の技」展**  
**日** 6月21日(木)〜7月31日(火)  
午前9時〜午後5時

**場** 山梨県郡内地域  
産業振興センター

※休館日6月25日(月) 7月は無  
**内** 県内で創作活動を行っている  
和紙職人による作品展(うちわ、  
はがき、インテリア用品など)

**入場料** 無料  
※作品の販売あり

**問** 山梨県郡内地域  
産業振興センター勝保  
☎0555-24-4406

**三遊亭小遊三師匠とふれ合う会**  
**日** 6月17日(日)  
午前9時50分受付

**場** 市民会館3階講堂  
**対象** 小学校3年生〜中学生

**内** 師匠のお話、卓球を通しての  
交流、質問コーナー、記念写真など  
※付添保護者なども参観可能

**申・問** 富士・東部教育事務所  
地域教育支援スタッフ  
☎(45)7841

**2012あじさい祭り**  
**日** 6月24日(日) ※小雨決行  
**場** さるはし公園

**内** モデル撮影会、フオークダン  
ス、子ども広場、フリーマーケット  
ト、花市、キッチンカー、幼稚園  
児のお遊戯など

●フリーマーケット出店者募集  
**出店内容** 各家庭にある遊休品や  
不用品で再利用が可能なものなど

**応募資格** 市内在住者  
※プロやセミプロの方は不可

**申込方法** 住所、氏名(サークル、  
団体名)、電話番号、販売品を記  
入

**申込締切** 6月17日(日)  
※申込多数の場合は、抽選

**申・問** 猿橋観光協会 望月  
☎090-4613-8305

## 環境科学研究所からのお知らせ

①子ども森を楽しむ会

日 7月29日(日)午前9時〜正午

対象 県内の小中学生

定員 30名

内 ネイチャーゲームや工作など

講師 本研究所スタッフ

申 6月29日(金)午前9時

②動物写真展

日 1期 7月7日(土)

2期 8月1日(水)

午前9時〜午後5時

対象 どなたでも

定員 なし

内 県内の昆虫・鳥類・魚類などの姿や暮らしぶりを写真や解説パネルで紹介

監修 中川雄三氏など

③富士山五合目植物観察会

日 1. 8月4日(土)

午前9時〜午後4時

2. 8月8日(水)

午前9時〜午後4時

対象 県内の小学生以上

※山梨県環境科学研究所に集合

内 県内の小学生以上

(中学生以下は保護者同伴)

※昨年の参加者は参加不可

定員 1. 45名 2. 20名

内 富士山五合目御中道自然探勝路を講師の解説を聞きながら歩

き、富士山の植物について学習  
(1、2は同じ内容)

講師

1. 丸田恵美子氏(東邦大学理学部教授)・中野隆志・安田泰輔

(本研究所研究員)

2. 中野隆志・安田泰輔(本研究所研究員)

申 7月4日(水) 午前9時

●共通事項

参加費は、すべて無料

場・問 山梨県環境科学研究所

環境教育・情報担当

〒0555-172-6203

「富士山・青少年国際交流

キャンプ」参加者募集!

日 8月1日(水)〜5日(日)

4泊5日

宿泊場所 山梨県本栖湖青少年

スポーツセンター

定員 日本人80名 外国人20名

対象 小学3年生〜中学3年生

内 富士登山、テント設営・生活

体験、野外炊飯、キャンプファイ

ヤー、野宿体験など

申込締切 7月6日(金)

参加費 あり(要問合)

申・問 文部科学省所管

(財)国際青少年研修協会

〒03-6459-4661

## 相 そう 談 だん

①法務局なんでも無料相談所

日 6月17日(日)

午前9時〜午後3時30分(予約制)

場 甲府合同庁舎2階会議室

(甲府市内丸の内1-1-18)

内 相続、売買、抵当権抹消等の

不動産登記、会社等の登記の手續

き、成年後見制度、婚姻、養子縁

組等の戸籍、帰化等国籍、人権問

題、遺言など

問 甲府地方法務局総務課

〒055-252-7151

②夏の「きこえと

「いっぱい」の相談会

日 7月4日(水)〜7日(土)

午前9時〜午後5時

場 県立ろう学校

(山梨市大野1009)

対象 0歳児〜大学生

申 事前に電話かFAXで予約

6月29日(金)まで

※電話やメールでの相談可

問 きこえとことばの

相談支援センター 手塚

〒0553-22-1378

FAX0553-22-6419

sodan@ogazakokai.ed.jp

③夏のEye愛ひとみ無料相談会  
目のことでお悩みの方は、お気軽にご相談ください。

日 7月7日(土)・8日(日)

8月25日(土)・26日(日)

※いずれも午前10時〜午後3時

場 山梨県立盲学校

(甲府市下飯田2-10-2)

申 前日までに電話で申込

※平日午前9時〜午後5時

問 県立盲学校 Eye愛ひとみ

相談支援センター 吉田

〒055-226-3361

## 有料広告

## ペット霊園



火葬・墓地分譲・大型犬可  
出張火葬いたします。

大月市猿橋町藤崎619 妙楽寺内

0120-780-238

セントラルペットメモリアル大月

セントラルペットメモリアル相原 検索

インフォメーション

募集

イベント・教室

相談

みんなの掲示板

## ラージボール卓球 参加者募集!!

ラージボール卓球は、初心者から高齢者まで楽しめるスポーツです。ボールは大きく軽いので、スピードが出にくくラリーが続きます。

- 練=毎週火曜日・金曜日  
午後7時～午後9時30分
  - 場=大月勤労者体育センター(火曜日)  
市民総合体育館(金曜日)
  - 問=市卓球連盟ラージボール部 幡野  
☎(22)0421
- 「会員募集しています」

## 「ホップ」みんなで楽しくスポーツ祭り

ヴァンフォーレ甲府のサッカー教室や、各種スポーツ教室です。

- 日=6月23日(土)  
午前8時30分～午後4時
  - 場=市民総合体育館
  - 対=小学2年以上～100歳まで
  - ¥=500円
  - 内=サッカー教室・陸上競技記録会・エアロビクス・トランポリン・ストレッチング・スポーツ吹き矢・お手玉など
- ※参加のお子さま全員に「ヴァンフォーレ甲府ホームゲームの入場招待券」プレゼント
- 問=大月アスリートクラブ 山地  
☎090-5996-9862

## 全国大会出場おめでとう!

## ①第12回全日本少年少女空手道選手権大会

本大会は小学生の各学年、男女別に形と組み手が行われます。県代表として出場する選手を紹介します。

- 小学1年 男子形の部 中原琉空(七保小)
- 小学1年 男子形の部 知見光留(猿橋小)
- 小学2年 女子形の部 西室沙来(猿橋小)
- 小学3年 男子形の部 村田斗唯(猿橋小)
- 小学4年 女子形の部 知見帆乃佳(猿橋小)
- 小学5年 男子形の部 中原彪(七保小)

- 日=8月25日(土)26日(日)
  - 場=東京武道館
- ②第1回関東少年少女空手道選手権大会
- 小学5年 男子形の部 伊藤恵人(猿橋小)
- ※上に紹介した選手も出場します。

- 日=7月1日(日)
  - 場=埼玉県立武道館
  - 問=砥石館空手道スポーツ少年団 村田  
☎090-9964-3138
- 「団員募集中! 無料体験できます」

## みんなの掲示板

日=日時、日程 練=練習日 場=場所 内=内容  
対=対象者 定=定員 ¥=参加料、会費 主=主催  
持=持ち物 申=申込方法 問=問合先 他=その他

## 大ツキタやけ市

- 日=6月16日(土)  
午後3時～5時(※雨天中止)
- 場=大月駅前広場周辺
- 内=地元の新鮮野菜・飲食店のおすすめの商品等の販売
- 問=大ツキタやけ市実行委員会  
天野☎(22)1372

## 無料歯科検診を実施します

- 日=6月3日(日)午後1時～3時
- 場=ダイエー大月店
- 対=どなたでも
- ¥=無料
- 問=遠藤歯科医院 ☎(23)4182

## おつけだご料理教室

- 日=6月27日(水)午後7時～8時
- 場=大月区民会館
- ¥=500円(材料費)
- 申=要予約
- 問=三田村 ☎(25)2636

## 大月東中学校吹奏楽部第14回定期演奏会

～OB・OGとともに～

先輩方との合同ステージや、山梨県アンサンブルコンテストで金賞を受賞した木管七重奏の演奏を披露します。

- 日=6月10日(日)  
開場:午後1時 開演:午後1時30分

- 場=市民会館大ホール
- 内=演奏題目「八木節」「斑鳩の空」「フライングゲット」など

- ・ゲスト指揮者 平野廣海先生  
(全日本吹奏楽連盟名誉会員・西関東吹奏楽連盟名誉理事長)
- ・出演団体 大月東中学校吹奏楽部  
大月第一中学校吹奏楽部  
大月吹奏楽団

- ¥=無料
- 問=大月東中学校吹奏楽部顧問 小俣  
☎(22)2241

インフォメーション

募集

イベント・教室

相談

みんなの掲示板



保険料のお支払いが困難なときは：保険料免除制度をご利用ください

経済的な理由などで国民年金保険料を納付することが困難な場合、申請をして認められなければ保険料の全額、または一部が免除となる制度があります。

保険料の免除などを受けず保険料が未納の状態では、万一、障害や死亡といった不慮の事態が発生すると、障害基礎年金・遺族基礎年金が受けられない場合がありますので、ぜひ活用しましょう。

免除された期間は、10年以内であれば後から納めること（追納）ができます。ただし、2年を過ぎると経過期間に応じた加算額が上乘せされます。

### ◆全額免除制度

申請して認められれば保険料の全額が免除されます。保険料の全額が免除された平成21年4月分からの期間は、保険料を全額納付した場合と比較して年金額が二分の一として計算されます。

### ◆一部納付（免除）制度

一部免除には三種類あります。それぞれの納付割合と平成21年4月分からの年金額の計算は次のとおりです。なお、一部免除された期間については、納付すべき一部の保険料を納めない場合は未納期間として取り扱われますので、ご注意ください。

① 4分の3免除：保険料の4分の1の額を納めるもので、年金額は8分の5として計算されます。

② 2分の1免除：保険料の半額を納めるもので、年金額は8分の6として計算されます。

③ 4分の1免除：保険料の4分の3の額を納めるもので、年金額は8分の7として計算されます。

### ◆免除の対象となる所得基準

保険料の免除を受けるには、本人のほか、配偶者や世帯主などの前年所得が所得基準の範囲内である必要があります。ただし、所得基準を超えていても災害、失業、事業の廃止などの理由によって保険料が免除される場合があります。

免除申請には、年金手帳、印鑑などが必要ですが、上記の他にも添付していた、書く必要がある場合もありますのでお問い合わせください。お支払いが困難なときでも未納のままにせず、上記の免除制度をはじめ、納付猶予や納付特例などの制度がありますので、ご相談ください。

### ■免除申請書・納付猶予申請書の提出期限

平成23年7月～平成24年6月までの免除申請書・納付猶予申請書の提出期限は平成24年7月末までとなっておりますので、ご注意ください。

## 国保・高齢者医療

### 【保険税はどのように決められます】

国保は、その年に予測される医療費から、国などからの補助金、病院などで皆さんが支払う一部負担金を差し引いた金額が保険税の総額となります。また、40～64歳までの方には介護保険分が合算されます。その金額を次の4つの項目の組み合わせにより決めています。このため、世帯ごとに保険税は変わってきます。

- 所得割・・・世帯の被保険者の所得に応じて計算
  - 資産割・・・世帯の被保険者の固定資産税に応じて計算
  - 均等割・・・世帯の加入者数に応じて計算
  - 平等割・・・1世帯につきいくらと計算
- 医療費が増えると、その分、保険税も上がります。一人ひとりが、医療費を有効に使うよう心がけましょう。

### 【申告はしてありますか？】

前記の所得割額は、前年中（平成23年1月1日～12月31日）の所得をもとに決められます。申告していないと、保険税が正しく計算されません。申告を忘れていた方は大至急申告をしてください。

### 【年に一度は特定健診を受けましょう】

特定健診は、40～74歳までの方を対象とした健診制度です。昨年度に受診された方にはすでにご案内してあります。新規受診を希望する方は、電話による申し込みができます。

この健診は、メタボリックシンドロームをはじめとする生活習慣病を早期に発見し、重症化を未然に防ぐことを目的としています。健診結果によっては、生活習慣を改善していく保健指導も行っています。生活習慣病を未然に防ぐことは、私たち一人ひとりの医療費の抑制にもつながります。ご自身の健康管理のために、年に一度は健診を受けましょう。詳しくは、保健課までお問い合わせください。

問合せ 保健課 国保医療担当 ☎(23) 8 0 3 7  
税務課 市民税担当 ☎(23) 8 0 1 6

～国民健康保険税・後期高齢者医療保険料は、納期限までに忘れずに納めましょう～

# 桂川ウェルネスパーク

## ① キャンドルグラス色塗り体験

日時 6月3日(日) 午前10時～午後2時(各回約30分間)  
内容 夏至のキャンドルナイトに向けて、ガラスコップに絵の具で色を塗り、オリジナルキャンドルグラスを作ります。

## ② 暮らしを彩る はじめての草木染め

日時 6月6日(水) 午前9時30分～正午  
内容 スカーフやエコバックなど、暮らしのものを公園内の植物で染め上げます！

## ③ ハーブクッキング

日時 6月19日(火) 午前9時30分～正午  
内容 ハーブ園にあるハーブを使って、簡単にできるクッキングを行います。豆乳カッタージューズにハーブを加えます。

## ④ ハーブdeお茶会

日時 6月14日(木) 午前11時～正午  
内容 ハーブティーの試飲、クラフト体験

## ● 共通事項

①③④どなたでも  
(※小学生以下は保護者同伴)

②小学生以上

定員 ①各30名 ②③20名 ④20名程度  
参加料 ①一人500円 ②体験料300円+材料費  
③一人500円(3歳以下無料)

④あり(クラフト希望者のみ)

申込 ①～③予約、窓口・電話・FAX・Eメールのいずれかで参加者全員の名前、住所、電話番号、年齢(お子様のみ)、性別(先着順)

※お申込みされた方に詳細をお伝えします。  
④なし(先着順)

申込・問合せ 桂川ウェルネスパーク里山交流館内 公園管理事務所

村田 ☎(20) 3080 FAX ☎(26) 5444 info@wellnesspark.ne.jp

## 富士・東部保健事務所

あなたの歯は健康ですか！

6月4日～10日は「歯の衛生週間」です。いつまでも健康で元気な歯を保つためには毎日の手入れがとても重要です。

### ● 虫歯の予防

磨いていることと磨けていないことは違います。歯と歯の間や歯ぐきの境目などは汚れが残りますので、きちんと磨いて汚れを落としましょう。また、バランスのよい食事を心がけ、よく噛んで食べましょう。

### ● 歯の無料相談所

歯の衛生週間にあわせて歯科医師会による相談所を開きます。

日時 6月3日(日)

午後1時～3時

場所 タイイー大月店

皆さんもこの機会に歯の健康について見つめ直し、日頃の口腔ケアを心がけて歯科疾患の予防に努めましょう。

薬物乱用は「ダメ。ゼッタイ。」

覚せい剤や大麻等の違法薬物は、たとえ1回だけでも使用すると犯罪となります。最近では麻薬に似た作用がある脱法ドラッグの乱用も増加しています。違法薬物には依存性があり、本人の脳や体を破壊し、使用する前の自分に戻ることはできません。また、大切な家族の生き方にまで大きな影響を与えます。

国および県では、根絶宣言の支援事業として、6月20日から7月19日までの1か月間「ダメ。ゼッタイ。」キャンペーンを展開します。

違法薬物の恐ろしさを正しく理解し、薬物乱用は絶対に許さないという強い気持ちを持ちましょう。また身近な人の薬物乱用に気付いたときには、大切な人を薬物の害から守るため、勇気をもって相談してください。

問合せ 衛生課

☎ 0554-24-9033





### 「朝食は、毎日食べていますか？」

朝食を食べる事で、体温が上がって身体が目覚め、脳にエネルギーが補給されます。集中力が高まるほか、排便のリズムが整い、便秘になりにくいなど様々な効果があります。忙しく朝食を意用する時間がない人は、手軽に食べられる「おにぎり」や「サンドイッチ」を摂る事から始めましょう。

### 「バランスのとれた食事ですか？」 ～主食・主菜・副菜を用意しましょう～

- 主食（ごはん・パン・麺など）・・・体温を上げるエネルギー源です。ごはん1日150g × 4杯程度が目安です。
- 主菜（魚介・肉・卵・大豆・大豆製品のおかず）・・・筋肉や血液をつくる栄養が多いたんぱく質を含んだおかずです。1回の食事で50～100g程度が目安です。油を使う調理法やばら肉など部位によってはエネルギーが多くなるので、食べすぎには注意しましょう。
- 副菜（野菜・いも類・きのこ・海藻などのおかず）・・・ビタミンや食物繊維、カリウムが豊富です。肌の調子や便秘解消などからだの調子を整える栄養が多く、1回の料理で50g以上が目安です。野菜・海藻・きのこなど、3～4種類を組み合わせる事で栄養バランスも整います。野菜は350g以上摂りましょう。そのうち120g（約両手1杯分）は緑黄色野菜（かぼちゃ・トマトなど）を摂りましょう。
- その他・・・果物（200g）・牛乳・乳製品（牛乳ならコップ1杯200ml）を摂る事でビタミンCやカルシウムの補給になります。

※目安量は大人の量です。お子さんの場合は、体格によって2分の1～3分の2の量を目安にしましょう。

食事を通して家族みんなで健康づくり

毎月1日～7日は「家族で食事週間」

## 知って得する！保健師@mame-chishiki

保健課 健康増進担当 ☎ (23) 8038

### 家庭で食中毒を予防するために

食中毒は細菌やウイルスなどで汚染された食べ物を食べたり、食べた後に細菌やウイルスが体内で繁殖するなどして起こります。肉類や魚介類を切った包丁やまな板を洗わないまま、生で食べる野菜を切ったり、買ってきた肉などを長時間常温に置くなど、ちょっとしたことから菌が増殖したり汚染することがあります。

食中毒を予防するために「つけない」「増やさない」「殺菌」を心がけましょう。

#### 「菌をつけない」

- 調理の前には石鹸を泡立ててしっかり手を洗い、清潔なタオルやペーパータオルで拭きましょう。
- スポンジは使用後に十分洗って乾燥させ清潔を保つようにしましょう。
- 包丁やまな板は食品を調理する度、洗いましょう。肉類用と野菜用を使い分けると更に良いでしょう。
- 魚介類・肉類は小分けにしてビニール袋などに入れて保存しましょう。

#### 「菌を増やさない」

- 魚介類・肉類はすぐに冷蔵庫へしまいましょう。
- 食べる直前に盛り付け、残り物は冷蔵庫で保存しましょう。
- 冷蔵庫の中は7～8割程度の保存を心がけ、定期的に掃除をしましょう。
- 一度解凍したものは、再冷凍せず使い切りましょう。
- お弁当やお惣菜、調理パンはその日のうちに食べるようにしましょう。

#### 「殺菌」

- まな板、ふきん、スポンジなどは漂白剤や熱湯で消毒、日光に当てて乾燥させましょう。
- 電子レンジで加熱する際は、中まで加熱するために時々かき混ぜると良いでしょう。
- 食品の中心部まで加熱（中心部85℃で1分以上）しましょう。

こんにちは保健師です



### 6月の休館日

日	月	火	水	木	金	土	日
						1	2
3	4	5	6	7	8	9	
10	11	12	13	14	15	16	
17	18	19	20	21	22	23	
24	25	26	27	28	29	30	

### ★今月のお薦め図書

・高尾・陣馬・中央線日帰り山あるき（桑子登）

JR中央本線の高尾～大月間の駅から日帰りで  
行ける山をガイドする一冊。標高・登山適期など  
のデータ、展望図、高低図、アクセスなども収録。

### ★新着図書<<一般図書>>

・いますぐ使える家庭菜園・農園道具の便利帳  
（原田紀子）

・極旨！酒粕レシピ（やまはたのりこ）

・ナミヤ雑貨店の奇蹟（東野圭吾）

### ★おやすめの児童図書

・図解絵本東京スカイツリー（モリナゴヨウ）

東京の空に白くそびえる東京スカイツリー。世界  
に誇る高さ634mのタワー完成までを、徹底取材  
をもとに精密で迫力のあるイラストとともに紹介。

### ボランティア活動の紹介

#### 『大月の民話を語りつく会』

大月の子どもたちが生まれ育った地域の民話を知っ  
て、地域への愛着を深めてもらいたい、そんな願  
いをもって活動しています。毎週火曜日に午前10時  
から2階会議室で大型紙芝居の作成などを行って  
います。気軽にお声をかけご参加ください。

#### ★新着図書<<児童図書>>

・しくみが見える図鑑（成美堂出版）

・けんかにかんぱい！（宮川ひろ）

・転校生は忍びのつかい（加部鈴子）

#### ★展示のご案内

・『映画・ドラマの本』（～6月28日：1階展示架）

・『スポーツの本』（～6月28日：2階展示ホール）

#### ★おはなし会・よみかき会

・「ちいさなおへや」

絵本とおはなしの会『ぐりとぐら』

対象は幼児 絵本の読み聞かせ

20日(水)午前11時～ 2階おはなしコーナー

・「たのしいひととき」

朗読ボランティア『如月の会』 対象は幼児

内容 本、紙芝居の読み聞かせ

8日(金)午前11時～ 2階おはなしコーナー

図書館利用案内・開館時間（※図書館の運営には、電源立地地域対策交付金が活用されています。）

○「火・水・木・金」・・・ 午前9時～午後7時

○「土・日・祝日」・・・ 午前9時～午後5時

問合せ 市立図書館 ☎(22) 4 8 1 5

### 【教育相談室のご案内】

#### ◆相談内容

- ・心身の発達に心配のあるお子さんの小学校就学に関すること
- ・学校生活に悩みを抱えているお子さんに関すること

#### ◆相談方法

電話または面接相談

#### ◆相談日・時間

毎週月・火・木・金曜日  
午前9時30分～午後3時

#### ◆申し込み先

大月市教育相談室

☎(23) 8 0 5 8

※相談は無料です

※秘密は厳守します

お気軽にご相談ください

「いつもより長く寝たのに、まだ眠れる」という経験は多くの方があると思います。それは過度のストレスが長期にわたってかかると、脳が積極的に眠らせようとしているからだと思います。睡眠時間が平均的（7時間台）に確保できている人は、うつ病に最もなりにくいとも言われています。脳に集中力を持たせ正しい判断をさせるためにも、学習効果を上げるためにも、気持ちが前向きになるためにも、人に優しくなるためにも、規則正しい生活に基づいた質の良い眠りが必要なのです。

「眠りの効能」が現れるのは、眠りにより脳の中で「役に立つ情報」と「忘れていい情報」とに取捨選択するからだそうです。そして、起きている間に経験したことで似た経験データを引き出し、状況を分析し、関連づけ、新たな知識として蓄積していくのです。

このように眠りによって、一つひとつの個別の知識を関連づけ、役立つ知識やアイデアを作り出しているのです。質・量ともに良い眠りを確保しましょう。

# 相談室から一言



# 6



今月のイベント情報などのお知らせです。  
詳細は、お問い合わせくださいね!

2012 水無月

## おおつき情報カレンダー

7 JUL

日	月	火	水	木	金	土
1	2	3	4	5	6	7
8	9	10	11	12	13	14
15	16	17	18	19	20	21
22	23	24	25	26	27	28
29	30	31				

日 sun	月 mon	火 tue	水 wed	木 thu	金 fri	土 sat
					1 先負 消 ●メール マガジン配信日	2 仏滅 ●第2回郷土の 歴史探検ツアー
3 大安 結	4 赤口 心配 ●わいわい道中 への参加受付開 始 ~ 7/6 P25	5 先勝 法 ●ポリオ予防接 種	6 友引 消	7 先負 心配	8 仏滅 消	9 大安
10 赤口 結	11 先勝 心配 ●下弦	12 友引 D E	13 先負 消 ●第52回大月 市体育祭表彰式	14 仏滅 心配 ●親子遊び P26	15 大安 消登	16 赤口 ●普通救命講習 会 P25 ●子育てママのわく わく料理教室 P26
17 先勝 結 ●おおつき寄席 ●三遊亭小遊三 師匠とふれ合う 会 P26	18 友引 心配	19 先負 D E	20 大安 法消 ●新月 B K	21 赤口 心配	22 先勝 消成 ●親子遊び P26	23 友引
24 先負 結 ●A W a ダンス フェスティバル P26 ●あじさい祭り P26	25 仏滅 心配	26 大安	27 赤口 消 ●上弦 F	28 先勝 心配 G	29 友引 消	30 先負

●今月の納税期限 ★個人市県民税 1期納期 ★介護保険料 随時期分

### 上記表のマークについて

#### 各種相談情報

法	法律相談 (要予約)	午前9時~正午	☎ 市民課 (23)8023
人	人権相談	午後1時~3時	☎ 市民課 (23)8023
行	行政相談	午後1時~3時	☎ 市民課 (23)8023
登	登記相談 (要予約)	午後1時~2時30分	☎ 市民課 (23)8023
消	消費生活相談	午前9時~午後4時	☎ 市民課 (23)8023
心配	心配ごと相談	午前9時~	☎ 社会福祉協議会 (23)2001
成	成年後見制度無料相談	午後1時30分~	☎ 介護課 (23)8034
結	結婚相談	午後1時~5時	☎ 結婚相談所 (22)4811

※略称

☎…市役所 ☎…福祉センター ☎…保健センター ☎…市民会館

#### 子育て支援情報

A	4か月児 (H24.1) 健診	午後1時15分受付
B	9か月児 (H23.8) 健診	午後1時15分受付
C	1歳6か月児 (H22.11) 健診	午後1時15分受付
D	2歳児 (H22.5) 歯科健診	午後1時15分受付
E	2歳6か月児 (H21.11) フツ素塗布	午後2時30分受付
F	3歳児 (H21.4) 健診	午後1時15分受付
G	ママパパ学級	午後1時20分~
H	育児教室	午後1時20分受付
I	もぐもぐ (離乳食) 教室	午前10時20分までに受付
J	ビッグムンパレ (乳児)	午前9時~
K	ビッグムンパレ (幼児)	午前10時~

※場所 保健センター ※問合 保健課健康増進担当 (23) 8038



# HOT SPOT まちの話題



野菜づくり体験教室  
5/20 ふれあい農園やながわ

これまで農業経験のない方や経験が浅い方を対象に開催された野菜づくり体験教室。講師の指導に熱心に耳を傾けながら、施肥や畝作りなどを楽しみながら実践していただきました。皆さんがまいたトウモロコシやエダマメなどの種が元気に成長し、実りある収穫となるのが楽しみです。



「災害時相互応援協定」締結  
5/7 市役所 委員会室

静岡県袋井市と「災害時相互応援協定」を締結しました。

この協定により、互いの市で災害が発生したときに応援し合う約束ができたことは、また一つ、安心・安全の備えができました。

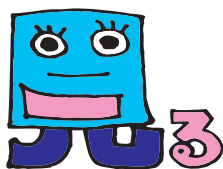
(写真：調印式で署名する両市長)



市内一斉ウォーキング  
5/21 大月町真木地内

雨天延期に伴い21日に市内各所で一斉ウォーキングが行われました。

今回は、真木地区の様子を取材にうかがいましたが、暖かな陽気に恵まれウォーキング日和の1日となりました。楽しくおしゃべりしながら歩く参加者の皆さんの笑顔が印象的でした。



### 消防団第三分団訓練

5/13 大月町花咲 消防本部

大月市消防団第三分団は、昨年に引き続き、花咲の消防庁舎で、消防署員の指導による訓練を実施しました。

地域を守るため、新しい制服姿の新入団員をはじめとする団員が、一生懸命に消防ポンプ操作や整列訓練などの指導を受けていました。



### 大ツキタやけ市

5/19 大月駅前

毎月の恒例行事として浸透しつつあるタやけ市。

地元商店街の方たちが、工夫を凝らした露店を出店し、地元の新鮮野菜や陶芸品などを販売していました。登山客など、出店者も盛況振りに驚くほど賑やかな「市」(いち)となりました。



### ボランティアに関する講演会

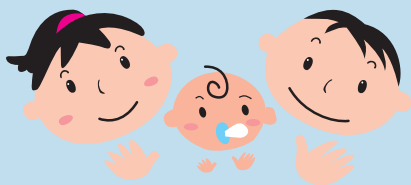
5月 市内各小中学校

海外の孤児院や障害者介護施設でボランティア活動をされている渋谷りつ子さんが、七保小学校と大月東中学校で「わたしの選んだ道」と題した講演会を行いました。施設の子どもたちの生活や働いている方々のご苦勞、命の尊さ、そこで働く喜び、そしてマザーテレサについてお話をしてくださいました。

★身近な話題をお伝えするコーナーです。あなたの地域の情報をお待ちしています。



# 6 月生まれの 元気な子



あきあま りな  
奥秋瑠唯ちゃん(1才)  
初狩町下初狩  
「いたずら大好き、やんちゃ坊主!でも甘いん坊で泣き虫くん♡」



きくち りな  
九鬼優歌ちゃん(1才)  
大町真木  
『うちの3姉妹!ねえね達には負けないわ☆』



さの ゆうや  
佐野悠弥ちゃん(1才)  
笹子町吉久保  
「わが家のアイドル悠弥です。2人のにい〜にと仲良くネ!!」



いかわ そな  
池川颯夏ちゃん(1才)  
猿橋町桂台  
「2人のお兄ちゃんから毎日可愛がられて笑顔いっぱいのおそなちゃんです。」



やまだ こほろ  
山田心晴ちゃん(1才)  
大月3丁目  
「特技:ニコニコ笑顔  
趣味:フリフリダンスです☆」



かみじろ かずま  
上條大和ちゃん(2才)  
猿橋町猿橋  
「いつも全カダッシュ  
!!フープとネーネが大好きなわんぱくやまちゃんです☆」



こやま いあか  
河野伊吹ちゃん(2才)  
猿橋町伊良原  
「乗り物大好き☆お外大好き☆毎日元気いっぱいのお伊吹です!!」



こやま かずま  
小山 奏ちゃん(2才)  
富浜町鳥沢  
「アンパンマンと牛乳が大好き♡いっぱい食べて元気になってね!」



ふりや まさちか  
古屋菜也ちゃん(2才)  
猿橋町藤崎  
「すべり台が大好き♪いつも笑顔の菜也ちゃんです。」



みずもと ゆりか  
峯岸ゆうりちゃん(2才)  
猿橋町猿橋  
「わが家のワガママ姫はアンパンマンに夢中です☆」



こやま かずま  
小庭愛華ちゃん(3才)  
履阿町強瀬  
「EXILEのDVD 観てイケメン探しに夢中の愛華♡愛華は誰がタイプなのかな?♪」



こいけい かずま  
小池市起ちゃん(3才)  
猿橋町桂台  
「なきむしだけどいつも元気いっぱいです☆」



こばやし りな  
小林優奈ちゃん(3才)  
富浜町密谷  
「食いしん坊の優奈☆弟の悠斗の面倒をよくみてくれるお姉ちゃんです♪ありがと☆♡」



さの ゆうや  
佐藤侑佑ちゃん(3才)  
笹子町吉久保  
「おいしいカワイイ!!おしゃべり大好き♡おてんば娘のみーちゃんです。」



さの ゆうや  
佐藤侑征ちゃん(3才)  
笹子町吉久保  
「電車だいすき!線路を見ても大よろこび!<br>「いいしんぼうの侑征です。」



しみず りな  
志村雛乃ちゃん(3才)  
御太刀2丁目  
「お姉ちゃんと歌ったリダンスするのが大好きです。」



わたりな  
和田麗ちゃん(3才)  
猿橋町伊良原  
「自転車に乗れるようになったよ!お姉ちゃん、今日は何してあそばうか?」



**ほっとタイム**  
ほんのリ汗ばむ季節となりました。葛野川沿いの子どもと一緒に散歩した時!ふと顔を上げると、チヨウウが飛ぶ緑の豊かを感じました。自然に恵まれた、辺りりの景色に目を向けてみませんか?我が家では、毎年恒例の田植えです。今から、庭先にゴーヤとミニトマトの苗を植えました。今から、植物や子どもがすくすく育つのが楽しみです。(N)

平成21・22・23年の7月生まれのお子さんを募集します。掲載希望の方は、6月15日(金)までに、お子さんの写真(頭部の周辺に余白のあるもの)とお子さんの名前、生年月日、保護者の名前、続柄、住所、電話番号、20文字程度のメッセージを添えて、ドシドシご応募ください。  
また、メール送付を希望される方も同様の内容を記載して、[kouhou-19206@city.otsuki.lg.jp] に1回送信ください。受信確認後、返信メールを送付させていただきます。なお、送信する際は、タイトル「広報おおつき7月号元気な子」と必ず明記してください。  
メール送信後、1日以上経過しても返信が来ない場合には、メールが届いていない可能性があります。お手数でもご確認ください。(ただし、土・日・祝日を除きます。)  
※お写真は、返却しませんので、ご承知ください。

DATA (H24.5.1現在) 住民基本台帳による  
世帯数 10,699 人口 27,923 (男) 13,653 (女) 14,270

みなさんの身近なできごと・ニュースをお知らせください。  
大月市役所 平成24年6月1日発行 編集/秘書広報課 広聴広報担当  
〒401-8601 山梨県大月市大月 2-6-20  
TEL0554 (23) 8005 FAX0554 (23) 1216  
メールアドレス kouhou-19206@city.otsuki.lg.jp

この広報は、環境保護に配慮した再生紙、大豆油インキを使用しています。